

地坛史畧

单士元题



编著 王仲奋

图书在版编目(CIP)数据

地坛史略/王仲奋著. -北京:北京燕山出版社,1998.8

I SBN7-5402-1155-8

I.地…II.王…III.地坛-概况IV.K928.73

中国版本图书馆 CIP 数据核字(98)第 25638 号

北京燕山出版社出版发行

北京市西城区西单北安里 3 号 100031

新华书店经销

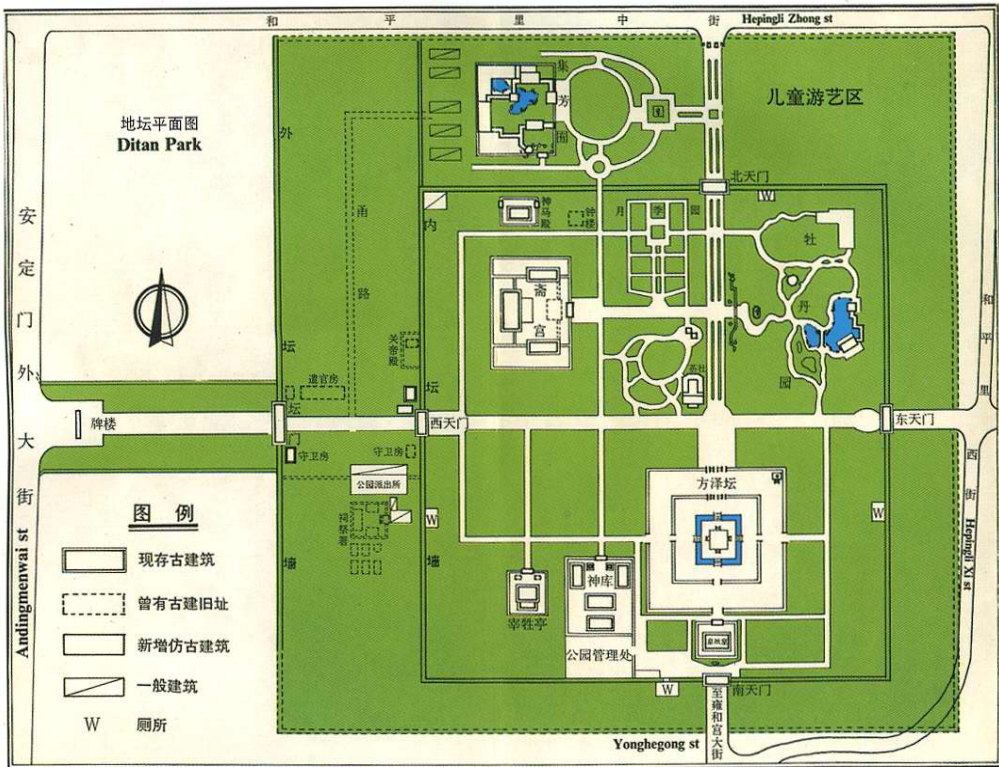
北京巨山印刷厂印刷

开本: 787×1092 毫米 1/16 印张: 14.75 插页: 41 字数: 156 千字

1998 年 8 月第 1 版 1998 年 8 月第 1 次印刷

印数: 1-1500 册

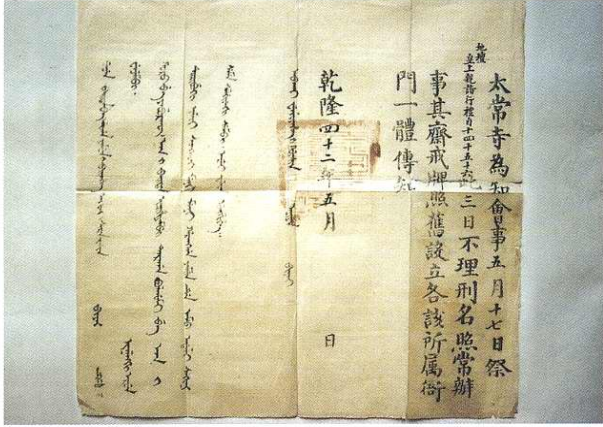
定价: 28 元



地坛平面图



修缮后之方泽坛



清乾隆时期祭地内府告示



黄琮玉 正面



皇祇室神位及文物陈列



黄琮玉 底面



皇祇室出土文物



明代坛钟



修复后之北极星门



坛钟铭文 (大明嘉靖年月日制)



重建之牌楼



牡丹园一角



集芳园一角



庆祝建坛 460 周年祭地表演



祭地仪仗一部



文舞生起舞



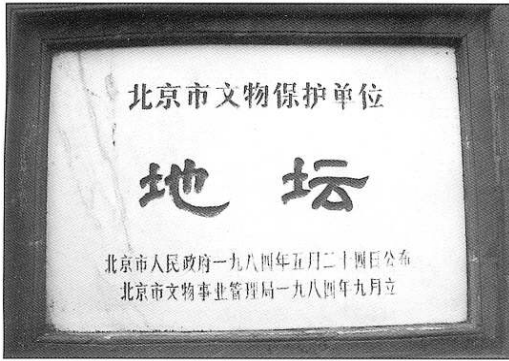
武舞生起舞



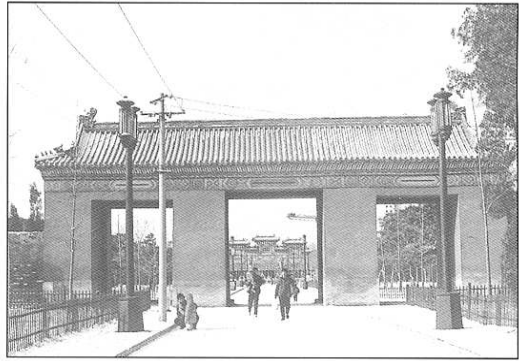
祭地主要演职员合影 (左起: 王仲奋、董敏芝、齐学恩、孟东)



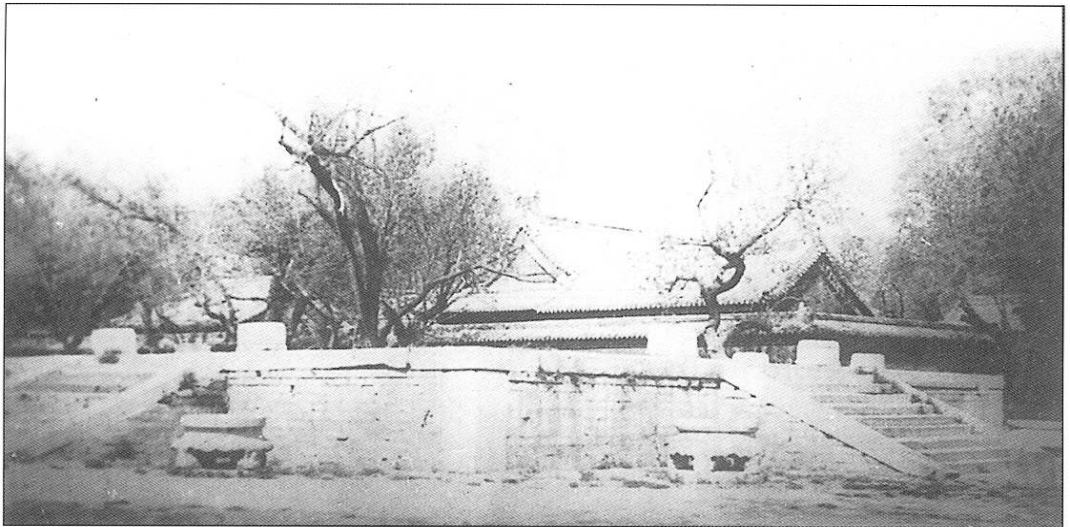
春節文化廟會



文物保护单位标志



西坛门



民国十四年前之方泽坛



1981年修缮前之方泽坛



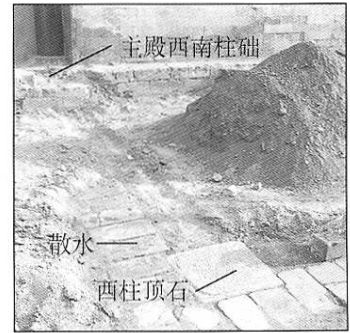
斋宫正殿



皇祇室



神庠



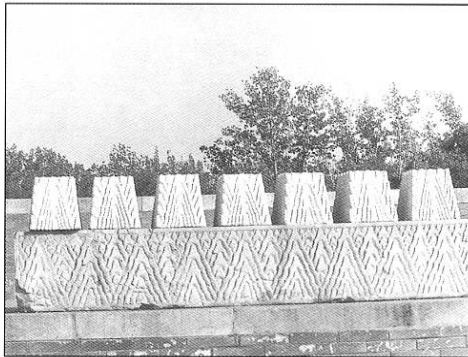
宰牲亭牲间旧基发掘



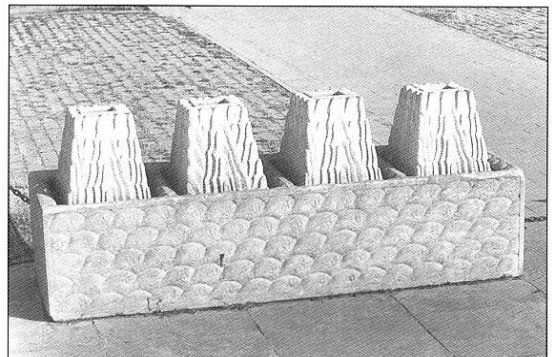
修缮后之望灯杆座



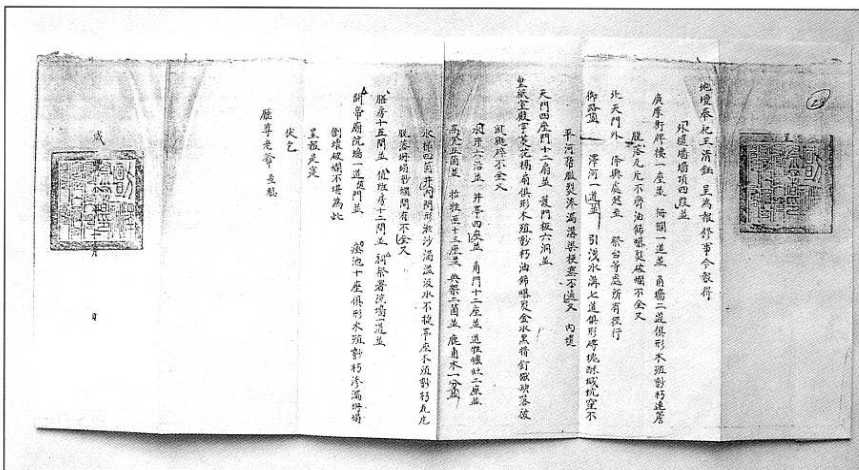
坛垣墙身结构断面



西一坛神位座



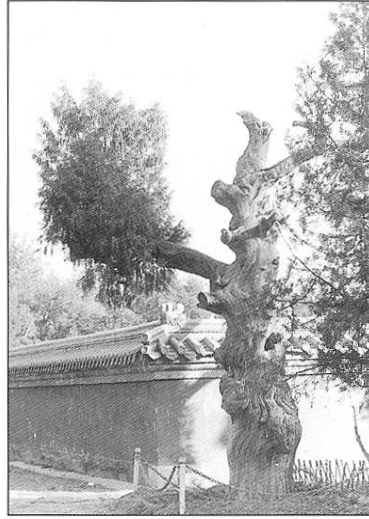
从二坛神位座



清咸丰年间工程报修呈摺



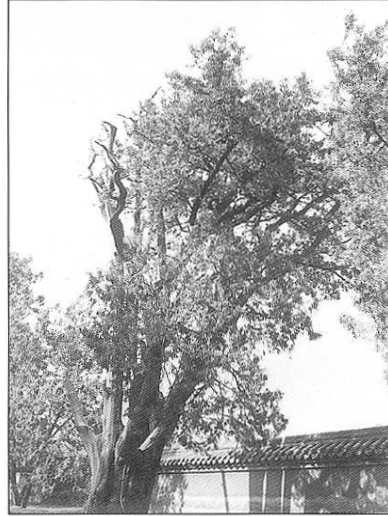
古柏林



独臂将军柏



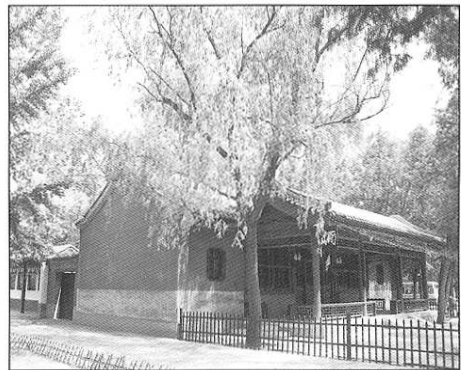
大将军柏



老将军柏



方泽坛景石



茶社（原具服殿翻扩建）

序

王仲奋同志一向勤奋好学，为了弘扬传统文化，保护民族文化遗产，他锐意研究中国古代建筑，故而不辞劳苦，从多方面搜集有关文献史料，经多年钩泥整理，并结合古建筑保护工作实际经验，文献与法式相互印证，终于写成了《地坛史略》一书。全书凡十万余言，并附有插图、照片、拓片等史证资料，内容相当丰富，可谓洋洋洒洒，蔚为大观。值得着重指出的，有下列几点主要成就。

一、从传统生产方式来讲，我国自古以来就是根深蒂固的农业社会。人们的原始宗教信仰，不外祭祖与崇拜自然。祭祖有庙、祭天地日月山川有坛，故坛庙之设置，古即重之。“国之大事在祀，祀之大者在郊。”郊祀天地便成为历代封建王朝最为隆重的典仪活动。地坛是封建皇帝祭祀地祇神之场所。关于这一点，作者在祀典部分已有全面介绍。

二、为祀典服务的祝版、祝文、祭器陈设、乐舞场面、鹵簿仪仗、陪祀扈从人员、颁胙及坛户、差役等等，作者在典仪程序中，以图文对照的方式都作了简明有序地说明介绍，使读者从中可以获知古代祭祀制度的梗概。

三、地坛始建于明嘉靖九年(1530)，亦称方泽坛。坛制呈方形，方位北向。这是根据古代“天圆地方”和“地为坤卦”属阴的学说而特意设计的。建筑总体布局主次分明。分为祭祀区、斋宿区和管理区三部分。方泽坛、皇祇室是祭祀区的主体建筑，外坛之西有神厨、神库、祭器库和乐器库，再西为宰牲亭。西北有斋宫，自成格局。

为保持内坛祭祀区的肃穆威仪，神秘森严的氛围，故将管理区的一应房舍都置于内坛之外，作必要的隔离，以防干扰，设计思想十分健全合理。

四、建筑设计模数。依据古代卦象说法，天为乾，地为坤。故地坛属阴，应取偶数，坛为两层。坛面壘石和台阶级数均取六、八的倍数。这是根据《周易》的说

法，“阳卦奇，阴卦偶”。二、四、六、八、十为双数，叫偶数。阴字代表地，又叫“地数”，这种在阴阳五行学说支配之下所特定的设计模数，在《周易》里有深奥的哲理内涵，非片言只字所能阐明。

五、皇祇室、方泽坛和墼墙的屋面，皆用黄色琉璃，以象征“天青地黄”、“坤卦黄中”之意，是有来历的。

六、皇祇室和地坛牌楼的彩画装饰都很有特色，有别于一般的彩画做法。如皇祇室采用金凤枋心和玺彩画，地坛牌楼采用金凤枋心金线大点金彩画，它们都回避使用“龙”作图案，这与地坛属于“坤卦”地位有一定关系。

七、地坛牌楼的原貌考证。据作者考证，坛西门外原有清乾隆卅七年所建三间木牌楼一座，于1953年被拆掉。八十年代决定复建。根据遗址、史料及现存坛门开间尺寸，对照清代《牌楼算例》的设计规范反复进行分析探讨，作者从中推论出原有的造型特点和高宽的比例关系。认为应是一座三间四柱七楼木构牌楼，绿琉璃瓦顶。明间面阔7.2米，次间面阔6.3米，柱径0.6米，柱高6.6米。斗拱明楼10攒9踩，次楼8攒7踩，夹楼6攒5踩，边楼3攒5踩。所提意见，对于修复方案设计具有较高的参考价值，有一定学术水平。

总之，该书对于地坛的祭祀制度、总体布局和建筑特点，作者的研究成果，使读者从中获得了不少历史知识和美学感受，应是一部力作。

国家文物局古建筑专家 杜仙洲

一九九七年六月

前 言

北京地坛是我国规模最大、唯一幸存的帝王祭地之坛，始建于明代嘉靖九年（1530）清王朝推翻后，祭地之礼废除，坛庙野草丛生，建筑严重失修。跨入本世纪八十年代，地坛迎来了建筑全面修复和公园建设大发展的时期。我有幸参加了整个恢复建设过程，并负责工程设计与施工。

设计施工中，为认真落实《中华人民共和国文物保护法》使经修缮和恢复的古建文物不失原貌，必须寻根于地坛的历史沿革、建筑格局、营造規制、祀典礼仪等资料。由于地坛历史上没有一本较为系统完整的史料专著，在查找史料依据时，犹如海底捞针。1983年初，我在中国第一历史档案馆查了一个半月的资料，前半个月竟无一字收获。为使以后修缮不再遇到类似困难，我准备把自己通过图书档案资料馆，拜访老专家，寻访老居民、知情人中搜集来的零星点滴史料和个人在实地调查中获得资料，一并加以归类系统化，撰写成一本地坛史料集。1986年北京市人大检查组来地坛检查文物保护工作情况。我在工作汇报中顺便谈了自己的想法。检查组负责人于杰老先生马上表示：“这很好，很有必要。地坛是京都第二大坛，应该有系统完整的史料专著。不仅要把过去的史料系统化，而且要把近来修缮发展情况都写进去，使地坛历史连续不间断”。遵照人大检查组的意见，地坛管理处和东城园林局领导先后责成我来完成此书。

此后，我正式开始了写作前的准备，充分利用工作之余的点滴时间，长期奔波于京都各大图书馆、历史档案馆、中国书店和北京古籍书店，拜访于老专家和原安外的老居民家。1990年完成初稿，次年完成第二稿，1996年秋进行第四次修订后，定名为《地坛史略》。国家文物局老专家、80高龄的杜仙洲先生在百忙中，用半年时间为本书审阅并作序，90高龄的北京市古建文物顾问、故宫博物院

院长单士元先生为本书题写书名，故宫博物院宫廷音乐专家万依先生为本书翻译清代祭祀乐谱。音乐专家黄海涛先生无私提供了导迎乐谱词及录音磁带。

《地坛史略》在杜仙洲、单士元、于杰、万依、肖伯青、罗哲文等老专家和首都图书馆、北京图书馆、中科院图书馆、中国第一历史档案馆、南京孙中山纪念馆、清东陵资料室等图书资料馆工作人员的热情支持下，在百岁老人陈寿山等安外老居民的帮助下，今天付诸出版，圆了十年前一个共同的梦。作为作者甚为兴慰。借此，向各位支持者表示感谢。

《地坛史略》虽经十余载，四次修改而定稿，但仍受条件和本人水平之限，难免有欠切之处。除由本人自负外，还恳请专家、学者、知情者斧正。

作者 王仲奋

1997年9月25日 于北京

目 录

| | |
|------------------------------|------|
| 概 述 | (1) |
| 第一章 祀 典 | (4) |
| 第一节 祭祀的起源 | (4) |
| 第二节 祭祀等级 | (6) |
| 第三节 地坛的祭祀对象 | (7) |
| 第四节 地坛的祀典日期 | (10) |
| 第五节 “夏至”皇帝祭地(大祀方泽)典仪全程 | (13) |
| 第六节 祝版、祝文 | (20) |
| 第七节 祭器与祭器陈设 | (21) |
| 第八节 祭祀乐舞、乐器、乐谱及舞谱 | (34) |
| 第九节 卤簿(仪仗队) | (60) |
| 第十节 陪祀 | (61) |
| 第十一节 扈从与守卫 | (62) |
| 第十二节 颁胙 | (63) |
| 第十三节 坛户、差役及杂费 | (63) |
| 第二章 名人祀方泽诗选 | (65) |
| 第一节 乾隆御诗八首(清代) | (65) |
| 第二节 刘士骥诗一首(明代) | (68) |
| 第三节 施润章诗一首(清代) | (68) |
| 第三章 建 筑 | (69) |
| 第一节 建筑特点 | (69) |
| 第二节 总体规制 | (71) |
| 第三节 单体建筑沿革及功能 | (74) |

| | |
|--------------------------------|--------------|
| (一) 方泽坛 | (74) |
| (二) 皇祇室 | (77) |
| (三) 神库 | (79) |
| (四) 牵牲亭 | (80) |
| (五) 斋宫 | (81) |
| (六) 神马殿 | (82) |
| (七) 钟楼 | (82) |
| (八) 牌楼 | (82) |
| (九) 坛垣 | (95) |
| (十) 神路、甬路 | (98) |
| (十一) 祠祭署 | (98) |
| (十二) 其它 | (98) |
| 第四节 新增建筑与设施 | (101) |
| 第四章 管理机构设置及俸禄 | (105) |
| 第一节 明清时期的机构及俸禄 | (105) |
| 第二节 辛亥革命后的机构 | (105) |
| 第三节 解放后的机构 | (106) |
| 第五章 历帝御批、旨谕及文稿 | (107) |
| 第一节 明代帝王的谕批 | (107) |
| 第二节 清代历帝谕旨奏批 | (110) |
| 第三节 清太常寺工程修缮奏批及账册登记 | (122) |
| 第四节 民国时期的文稿 | (134) |
| 第五节 解放以来地坛修缮文稿、记录及工程图纸资料 | (135) |
| 第六章 文物 | (148) |
| 第一节 皇祇室出土文物 | (148) |
| 第二节 明代青铜坛钟 | (148) |
| 第三节 明代青铜大锅 | (149) |

| | | |
|------------|---------------------|--------------|
| 第四节 | 明代特型琉璃坛面砖 | (149) |
| 第五节 | 祭器文物 | (149) |
| 第七章 | 古籍疑问考证 | (152) |
| 第一节 | 地坛斋宫创建年代考 | (152) |
| 第二节 | 帝王诣地坛亲耕籍田考 | (153) |
| 附录 I | 北京地坛大事年表 | (155) |
| 附录 II | 调查统计表 | (166) |
| 附录 III | 图片目录 | (172) |
| 附录 IV | 祭祀供品的配方及制作 | (208) |
| 附录 V | 主要参考文献书目 | (210) |
| 编后语 | | (212) |