

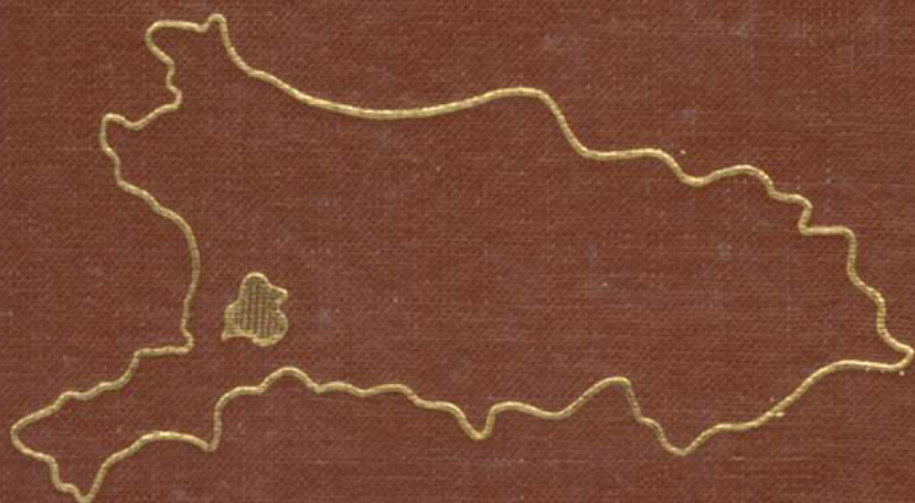
016585

湖 北 省

HU BEISHENG

秭 归 县 地 名 志

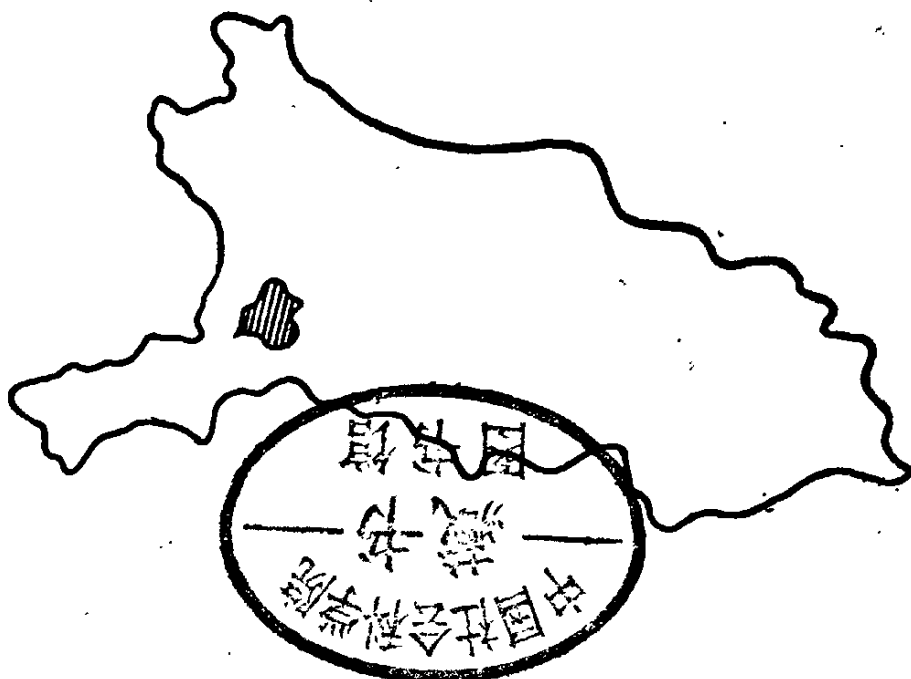
ZIGUIXIAN DIMINGZHI



秭归县地名领导小组

湖北省
HU BEISHENG
秭归县地名志
ZIGUIXIAN DIMINGZHI

(内部资料)



秭归县地名领导小组

一九八二年九月

196-2 乙

秭归县地名志

主 编

刘 光 新

编 辑

周 明

丁 志 军

描 绘 地 图

徐 文 银

秭归县地名领导小组出版

前 言

《秭归县地名志》是一本介绍全县的地名资料书。出版地名志是为国防建设、经济建设、科学研究等提供完整、准确、规范的地名资料，供各级党政机关、工矿企事业单位、科研、新闻、出版等部门以及地名工作者参考使用。特别重要的是为国家和一切工作使用标准地名时，提供法定性的依据。从志书中可以纵观历史，明察当今，意义深远。

《秭归县地名志》是在地名普查的基础上编纂的，因此，是地名普查的综合结晶和集中反映，但不是简单再现。本志书由各类地名3434条，县、社、镇地名图21张和38幅照片组成。它是我县有史以来的第一本较为全面的地名资料书。书中叙述了县、社、镇、大队、自然村（镇）、专业部门、主要企事业单位、重要人工建筑物、名胜古迹、纪念地、自然地理实体等现行标准名称的书写形式、正确读音、由来、演变、含义、地理位置及自然和经济等方面的概况和概貌。因此，内容较为全面、丰富，具有一定的思想性、科学性、真实性和实用性。查阅地名志，不仅可以知古了今，掌握现行标准名称，而且还可以了解我县的地理和经济等方面的基本情况，分析和探索地名的成名规律，使地名直接地为社会主义的现代工业、现代农业、现代国防、现代科学技术服务，为人民群众生活服务。

为了便于读者查阅和正确使用志书的资料，现将有关情

况作如下说明：

一、志书的编排，依据省地名委员会的编志规定，按照1：5万地形图从左至右，由上到下，先镇、社驻地，后所属大队，再自然村等，依序按类编排，

二、志书按照规定和要求，采取词条式与表格式相结合的方法，本着略古详今，实事求是，突出重点和有思想性、科学性、真实性、实用性编纂的。各类地名标准名称的文字均按《现代汉语词典》的首字书写的。汉语拼音，按中国文字改革委员会、国家测绘总局公布的《中国地名汉语拼音字母拼写法》拼写的。全书只采用了一个方言用字，即：淌（tàng），一个繁体方言读音，即：洩（Yè），因人们已用习惯，作了保留。

三、志书中各类地名的由来、演变、含义，除能顾名思义者（含以姓氏、地理位置）和待考以外，均作了简要的说明。全县大队名称的定名、变更，先后不一，因此，统一以1958年公社化时为起点。

四、志书中编用的地名图是按原图描绘的，对行政区划界线均未进行实测，因此，仅供参考，不作为划界依据。

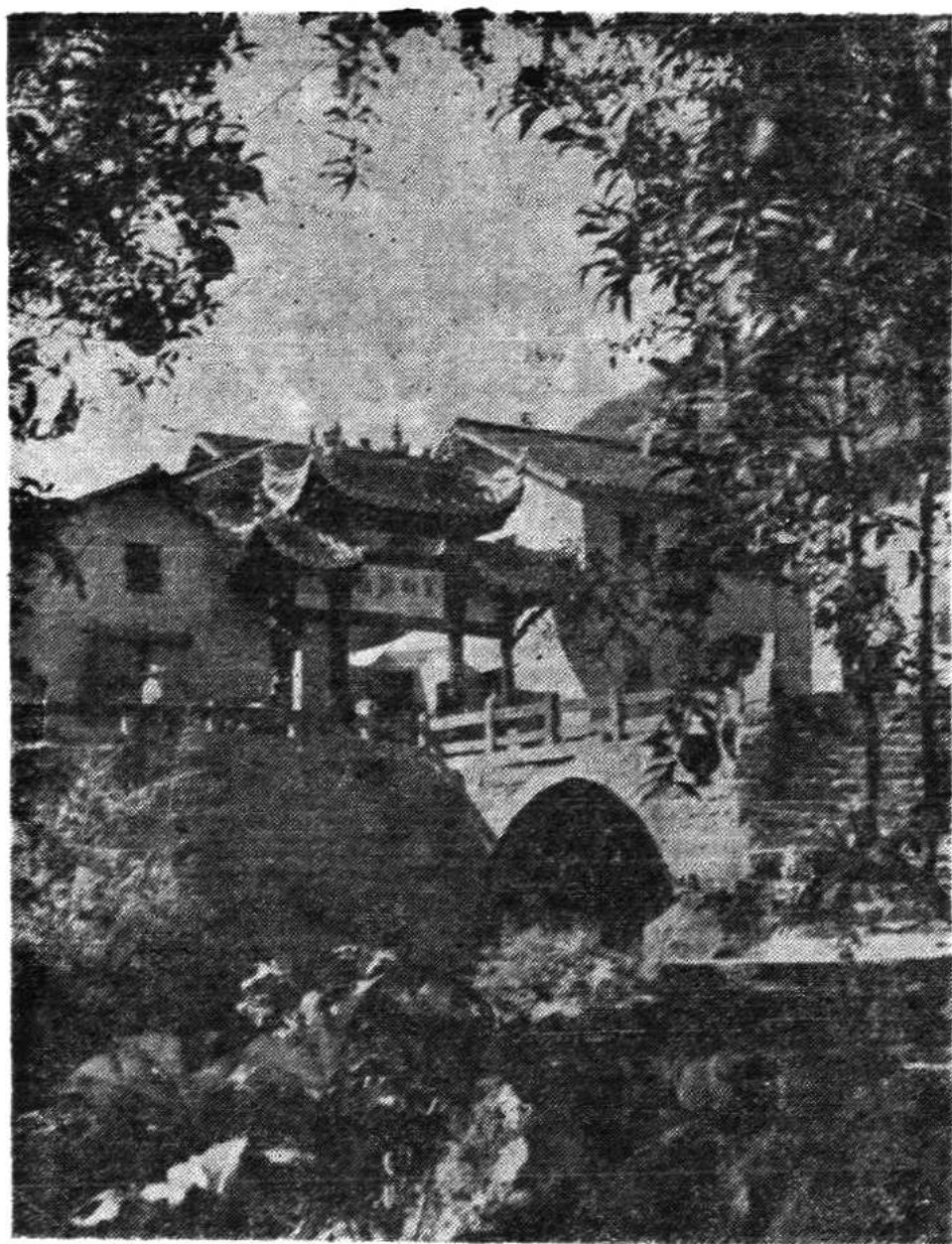
五、志书中使用的所有数字，大都为1979年年底的统计数，并加以年限注明。除此外，均为各部门的提供和地名普查时的概数。海拔高程，均为1956年的黄海高程。各类地名的方位和距离，均为地形图的八方定位和两点之间的（除说明水陆曲线外）直线距离。

六、《秭归县地名志》是按照国务院〔1979〕305号文件“关于地名命名、更名的暂行规定”和省地名委员会的编志规定编纂出版的，因此，具有一定的法定性。志书中凡列

入的地名，均为现行标准名称，各行各业在使用地名时，均要以此为准。今后，如需更改某个地名，要按管理权限上报批准，不得擅自更名。

县长 陈天锡

一九八二年九月



屈原故里

县文化局 何怀强摄

秭归，是中国历史上伟大爱国诗人屈原的家乡，素有“屈原故里”之称。在县城归州镇民主路中端有“屈原故

里”牌坊，牌坊上“屈原故里”四个苍劲有力的大字，是郭沫若同志于1965年10月25日亲手题字。牌坊旁立有大清光绪十二年正月吉日立的两块石碑，石碑上分别刻着“楚大夫屈原故里”和“汉昭君王嬭故里”字样。



三峡桔乡

县委宣传部 王洪柳摄

秭归，是伟大爱国诗人屈原的故乡，亦享有“三峡桔乡”的盛誉。早在春秋战国时代，已有“果之美者，江浦之桔，云梦之柚”和“蜀汉江陵千树桔”的记载，至于屈原咏

物寓志的《桔颂》，那更是闻名于世了。

秭归县地跨西陵峡南北两岸，由于气候温和，土质肥沃，全县有15个公社种植柑桔。培育和引进了脐橙、桃叶橙、锦橙、甜橙等10多种优良品种。特别是培育的脐橙、桃叶橙在全国果品鉴评会上，被列为前茅，名冠全国。1979年，国家有关部门在秭归召开了脐橙基地现场会议，把秭归列为全国七大柑桔基地之一。

图

例

◎ 县人民政府驻地 - · - · - · - · 公社、镇、国营场界

◎ 公社、镇、国营场驻地 ———— 主要公路

○ 大队驻地 ———— 次要公路

○ 自然村  水库

• 企事业单位  河流

⊕ 水电站  时令河

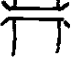
∩ 山洞  地下河段

▲ 429 山峰及高程  岛屿

X 山隘  流向

⊞ 纪念碑  车渡

⊞ 庙宇  人渡

- · - · - · - · 县界  桥梁

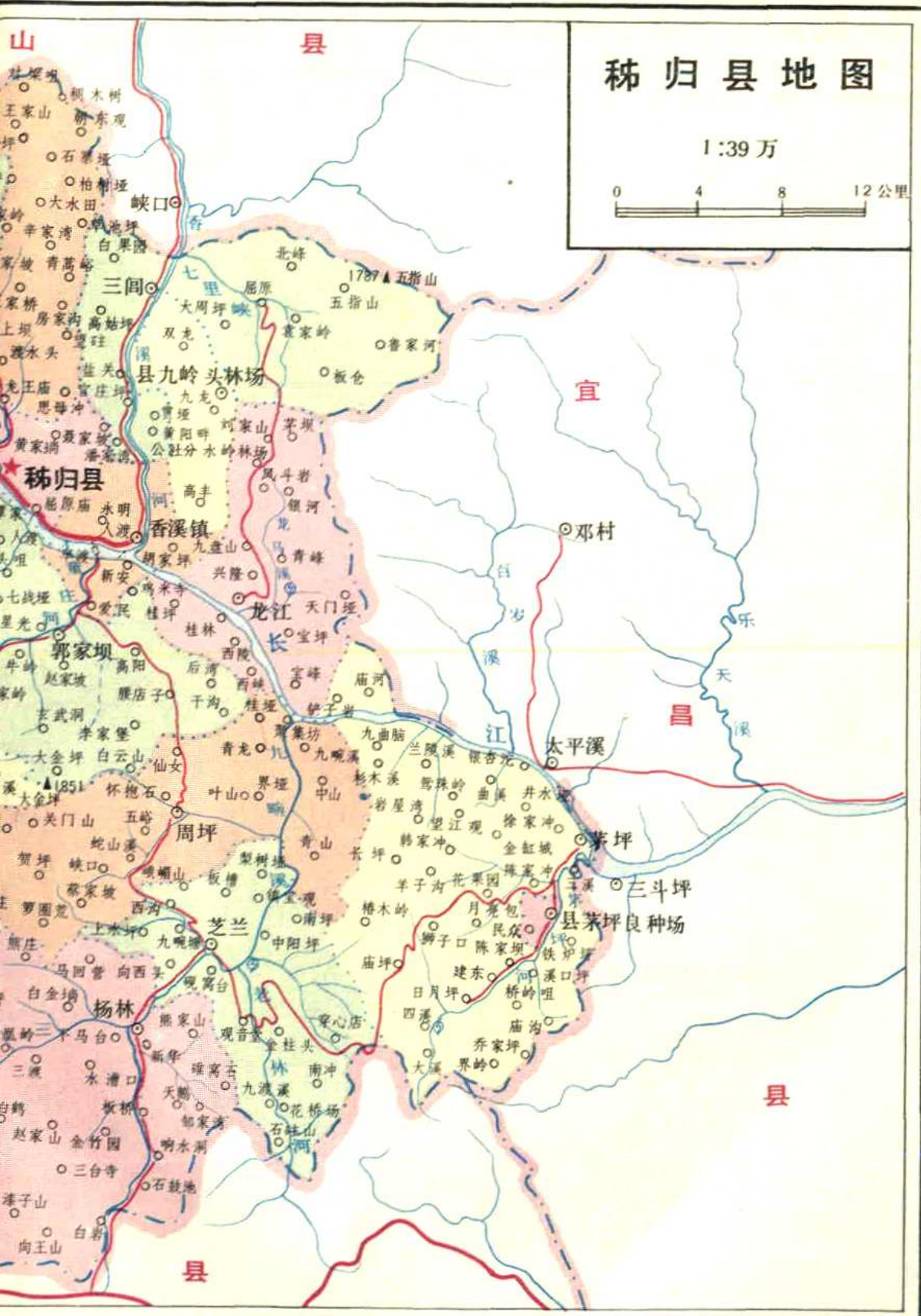


- | | | |
|----|--------------|--------------|
| 图例 | ★ 县政府驻地 | —— 主要公路 |
| | ⊙ 公社、镇、国营场驻地 | —— 一般公路 |
| | ○ 大队驻地 | —— 地区界 |
| | ⊕ 水电站 | —— 县界 |
| | ▲ 1645 山峰及高程 | —— 公社、镇、国营场界 |
| | —— 伏流 | —— 人渡、车渡 |

秭归县地图

1:39万

0 4 8 12公里



目 录

秭 归 县 概 况	(1)
归 州 镇	(11)
跃 进	(18)
黄 土 坡	(18)
望 江	(18)
龙 王 庙	(19)
胡 家 坡	(19)
卡 子 湾	(20)
彭 家 坡	(20)
万 群	(21)
屈 原 庙	(22)
黄 家 埡	(23)
爱 群	(23)
余 家 埡	(23)
庙 坡	(24)
聂 家 坡	(24)
群 丰	(25)
洩 滩 公 社	(27)
陈 家 湾	(30)
白 家 坪	(31)
九 条 岭	(31)

白岩头.....	(32)
核桃坪.....	(33)
白家河.....	(34)
柴家湾.....	(35)
陈家坡.....	(35)
桂花坪.....	(36)
石鼓坪.....	(37)
黄家山.....	(38)
向家河.....	(38)
蒿子坪.....	(39)
柳池子.....	(40)
水田湾.....	(41)
后 岩.....	(42)
徐家山.....	(43)
作 坊.....	(44)
万 家.....	(45)
坊家山.....	(46)
棋盘岭.....	(47)
彭 家.....	(47)
老坟园.....	(48)
桑坪公社	(51)
郝家湾.....	(53)
龙潭湾.....	(54)
后马营.....	(55)
前马营.....	(55)
凉台河.....	(56)

联 营	(57)
咸池沟	(58)
茶 园	(59)
柏 杨	(59)
桓家湾	(60)
严 坪	(61)
姜家坡	(61)
吴家坡	(62)
杜家湾	(63)
野桑坪	(64)
石 埡	(64)
郝家岭	(65)
牛 田	(66)
庙 岭	(66)
郭家寨	(67)
石 庙	(67)
李家坡	(68)
后山林场	(69)
水田坝公社	(71)
中 坝	(74)
对梁咀	(75)
稠木树	(76)
王家山	(76)
赦仓坪	(77)
朝东观	(78)
石寨埡	(78)

落黄坪.....	(79)
柏树垭.....	(80)
大水田.....	(80)
陈家岭.....	(81)
草池坪.....	(82)
辛家湾.....	(83)
乔家坡.....	(84)
王家桥.....	(84)
青蒿峪.....	(85)
上 坝.....	(86)
房家沟.....	(87)
龙 口.....	(87)
望 砣.....	(88)
董家冲.....	(88)
下 坝.....	(89)
渡水头.....	(90)
辛家坪.....	(91)
且住山.....	(91)
思母冲.....	(92)
大阴湾林场.....	(93)
三 阎 公 社.....	(95)
贾家店.....	(98)
羊来洞.....	(99)
白果园.....	(99)
云雾垭.....	(100)
肖家垭.....	(100)