

《平顶山市土地志》丛书之二

郟县土地志



郟县土地管理局

郟县土地志

蒋书范题



郟县土地管理局

《邙县土地志》编纂领导小组

顾 问: 张东海

组 长: 李 顺

副 组 长: 田跃进 李长明 卢振光

成 员: 马万正 林庆跃 张凤英 谢国君

编 辑 人 员

特邀编审: 贾永志

主 编: 李 顺

副 主 编: 贾晓军 (特邀) 李长明 张凤英

编 辑: 崔锐军 卢继红 宋清芬 谢国君 岳巧枝

王照岭 李英杰 胡新正 宋建立

资料征集: 李志红 韩凤娟 李红伟 何少华 蔡长利

摄 影: 谢水旺

封面题字: 河南省土地管理局局长 蒋书铭

《邙县土地志》编纂领导小组

顾 问: 张东海

组 长: 李 顺

副 组 长: 田跃进 李长明 卢振光

成 员: 马万正 林庆跃 张凤英 谢国君

编 辑 人 员

特邀编审: 贾永志

主 编: 李 顺

副 主 编: 贾晓军 (特邀) 李长明 张凤英

编 辑: 崔锐军 卢继红 宋清芬 谢国君 岳巧枝

王照岭 李英杰 胡新正 宋建立

资料征集: 李志红 韩凤娟 李红伟 何少华 蔡长利

摄 影: 谢水旺

封面题字: 河南省土地管理局局长 蒋书铭

珍惜土地
发展经济
造福人民

刘学成

97.7.

平顶山市土地管理局局长刘学成题

加強土地管理
促進經濟發展

史庚申

一九九七年十一月

中共郟县县委书记史庚申题

修好志凝百年精華

管好土鑄宏圖大壯

丁丑秋徐合民

鄭縣人民政府縣長徐合民題

民以食為天

食以地為本

張東海

郟縣人民政府副縣長張東海題

序

《郟县土地志》在各级领导的关怀下，经过编辑同志的辛勤努力，终于成书。首部有关郟县土地志书的问世，不仅使郟县土地部门有了一部记述土地的百科全书，给今后工作得一借鉴，也对全县存史、资政作出了一大贡献。

万物土中生，土地是人类赖以生存和发展的根基。在中华人民共和国成立前的漫长岁月里，由于生产力的低下和少数人占有土地制度的束缚，丰富的矿藏长期掩于地下，广袤的田野到处呈现荒芜，人们面对辽阔的土地而不得温饱。中华人民共和国的诞生，实现耕者有其田，广大劳动者热情得以发挥，生产力有了飞速发展，土地成了人们致富的珍宝。然而，社会主义新的土地制度的形成和发展，也曾付出过沉重的代价，走过一些曲曲折折的道路。由于人们土地观念的淡薄，土地管理机构的不够健全，各项制度的不完善，使一些宝贵的土地资源遭到无为的浪费和令人痛心的破坏。中国共产党和勤劳的中华儿女，终于在实践中认识到爱护土地的真谛。国家制定并发布了《中华人民共和国土地管理法》，把管好用好土地提到国策的高度。


郟县土地管理机构自成立以来，在县委、政府和上级土地管理部门的领导下，把“十分珍惜和合理利用每寸土地，切实保护好耕地”作为自己的工作宗旨，勤勤恳恳，兢兢业业，广泛开展宣传，深入基层调查，认真制定制度，积极开展工作，终于，使全县的土地管理和土地利用基本上走上了制度化、法制化。

《郟县土地志》的编纂，是在机构设置时间较短，资料不

足，人力有限的困难条件下进行的。在此成书之际，谨向关心和支持该书编纂的领导和为此书付出心血的每位同志致以衷心的感谢。

愿本书出版后，土地部门的全体同志，和全县人民一道在上级党委和政府的领导下，以志为鉴，勤奋工作，再创我县管好用好每寸土地的新业绩，为子孙后代永造幸福！

郟县土地管理局局长



凡 例

一、本志以马列主义、毛泽东思想和邓小平建设有中国特色的社会主义理论为指导。

二、本志坚持详今略古的原则，用现代科学理论和方法，实事求是地记述全县土地的历史和现状，力求做到思想性、科学性、资料性的统一。

三、本志以志为主，兼容述、记、传、图、表、录。全志采用章、节、目结构。首设概述，综述境内有关土地的基本情况；次设大事记，以编年体与纪事本末体相结合，略记首事、大事、要事；章、节按事物属性，横排门类，纵写史实。全书共设 10 章、24 节，约 22.5 万字。

四、本志上限力求追溯到事物发端，下限止于 1996 年底。1997 年 1~10 月的主要事件，编为“大事纪要”列入附录。

五、本志入志人物，主要包括现任领导，获省以上奖励人员及在本县土地开发利用方面有重大影响的代表人物。人物设简介，名表。

六、本志采用语体文记述，使用规范的简化汉字。

七、本志历史纪年，在中华人民共和国成立前，按当时称谓，在括号内注明公元年号；中华人民共和国成立后，采用公元纪年。数字使用，遵行 1987 年公布的《关于出版物上数字用法的试行规定》，度量衡原则采用 1984 年颁布的《中华人民共和国法定计量单位》的规定。

八、本志资料主要来源于新编《郑县志》、本单位档案、县档案馆档案、县有关部门专业志、档案及有关史籍文献等。

九、所记土地、耕地面积，以统计部门统计数据为准，1991 年土地利用现状调查的面积，只在土地利用现状调查中记述。

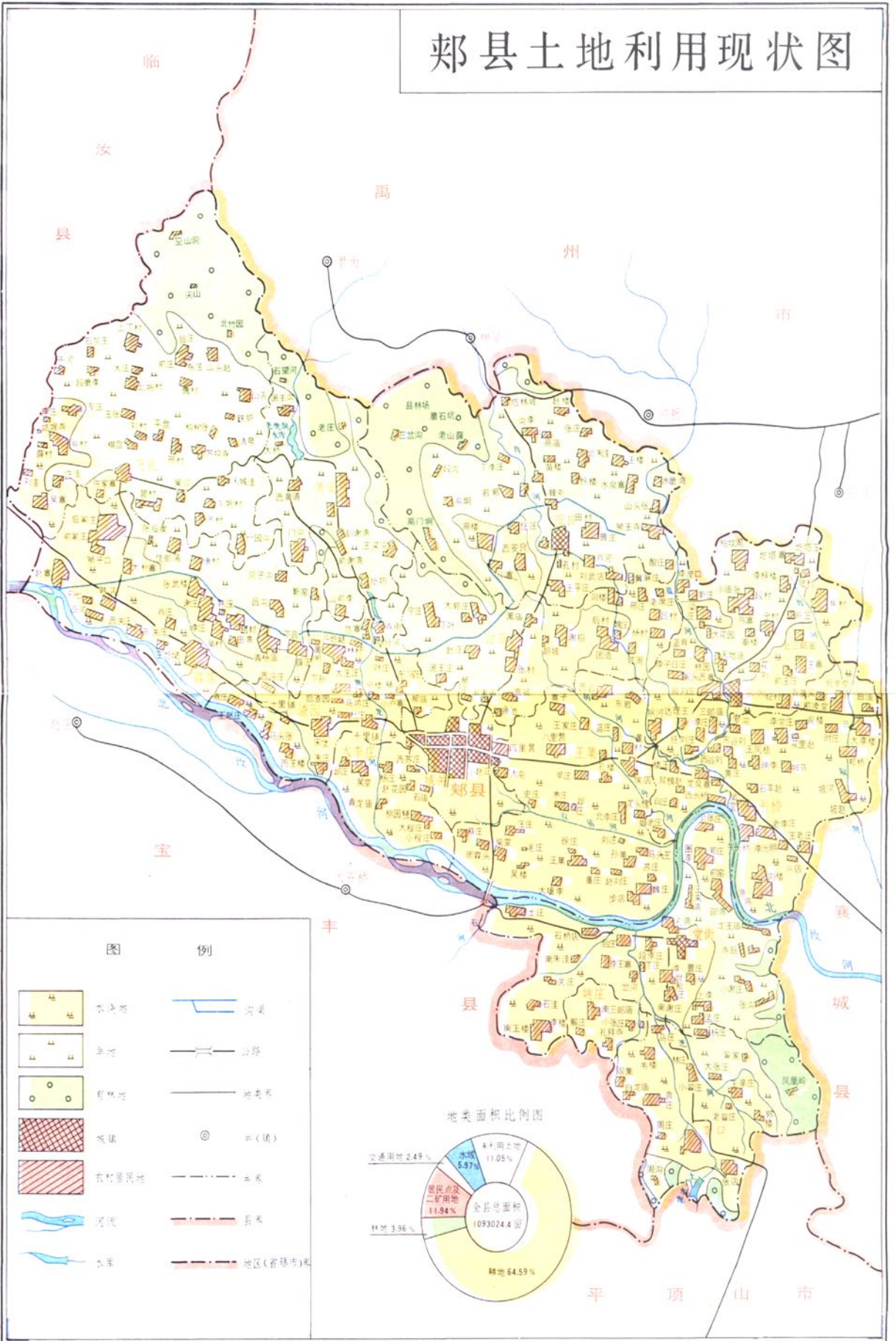
郟县政区图



图例

- | | | | |
|--|--------|--|-------|
| | 县城 | | 次要公路 |
| | 乡政府 | | 河流 |
| | 行政村 | | 水库 |
| | 地区、省界 | | 沟渠 |
| | 县界 | | 低洼易涝地 |
| | 乡界 | | 煤矿 |
| | 主要公路及桥 | | 主要山峰 |

郑县土地利用现状图





1993年2月国家土地局副司长刘育成来郑视察并题词。

1995年4月18日省土地局副局长冯光一行在听取县土地局汇报。



县委书记史庚申、县长盛国民、土地局长李顺等在基本农田保护区内现场办公。



省土地局原局长 李 庚



省地方志办公室主任 鲁德政



市土地局局长 刘学成



副县长 张东海



县土地局局长 李顺



县土地局领导班子成员

自左至右:

马万正、卢振光、李 顺
李长明、林庆跃、张凤英

土地局股长副股长

自左至右:

前排: 宋建立、谢明显、
王照岭、胡新正、宋新仓、
张淑梅

后排: 吴振雷、陈国宏、
王利永、苏进广、谢国君、
李应杰、岳巧枝



各乡镇土地所所长副所长

自左至右:

前排: 杨东旺、冯玉良、
王阳申、张怀亮、王安民、
马国光、张进福

后排: 王亚军、王东海、
刘新通、李国安、李新民、
李顺卿、王金龙



土地局全体人员



土地志编辑组全体人员

自左至右:

前排: 何少华、胡新正、
宋建立、韩凤娟、卢继红、
宋清芬、蔡长利、李宏伟、
后排: 李应杰、崔锐军、
谢国君、李顺、李长明、
贾晓军、王照岭、岳巧枝、
张凤英



土地宣传场景

