

道 县 志

DAO

XIAN

ZHI

(1978 ~ 2003)

道县地方志编纂委员会编



县城西洲公园一角




方志出版社

道 县 志

(1978 ~ 2003)

道县地方志编纂委员会 编

 方志出版社

2011年11月

图书在版编目(CIP)数据

道县志:1978~2003 / 道县地方志编纂委员会编.

—北京:方志出版社,2011. 11

ISBN 978-7-5144-0274-2

I. ①道… II. ①道… III. ①道县—地方志—1978~
2003 IV. ①K296.44

中国版本图书馆 CIP 数据核字(2011)第 208931 号

道县志(1978~2003)

编 者:道县地方志编纂委员会

责任编辑:李 江

出版者:方志出版社

(北京市建国门内大街5号中国社会科学院科研大楼12层)

邮编 100732

网址 <http://www.fzph.org>

发 行:方志出版社发行部

(010)85195814 85196281

经 销:新华书店总店北京发行所

法律顾问:北京市大禹律师事务所

印 刷:衡阳顺地印务有限公司

开 本:889×1194 1/16

印 张:40

字 数:952千

版 次:2011年11月第1版 2011年11月第1次印刷

印 数:0001—3600册

ISBN 978-7-5144-0274-2/K·222

定价:280.00元

《道县志(1978~2003)》工作机构及人员

编纂委员会(以任职先后为序)

名誉主任:高建华 易光明 唐湘林
主任:易光明 唐湘林 胡先荣
副主任:张常明 罗建华 刘新军 周新辉 周良英 何成宇
张建坤 尹玉林 赵文旺 彭小兵 于恒 蒋新祥
蒋燕飞 王琼 唐小青 刘功文 乌进甫 郑黎明
唐海涌 李林 陈秋廉 文泉 李四清
委员:王福忠 王春山 文顺菊 毛长江 朱治德 刘运清
何月军 何清安 何德久 李世荣 吴卫东 吴志教
周德祥 罗明桥 赵绍华 唐卫红 唐良桂 唐也
符征良 蒋建璋 黄春祥
办公室主任:李世荣 黄春祥

总纂室

总纂:(以任职先后为序)
罗建华 周新辉 刘功文
执行总纂:李世荣 黄春祥
编辑:(以姓氏笔画为序)
阳小生 朱辉 李世荣 周喜竹 胡亚东 唐小峰
唐革娥 唐新华 唐丽华

道县党史与地方志征集编纂办公室

主任:李世荣 黄春祥
副主任:胡亚东 唐小峰
工作人员:(以姓氏笔画为序)
阳小生 朱辉 周喜竹 唐新华 唐革娥 唐丽华

永州市党史与地方志办公室审稿人员：

赖中霖 王建民 李晓坤 高爱国

湖南省地方志编纂委员会审稿验收人员：

王晓天 袁勇前 尹克加 蔡素云 余勇辉

主要提供资料人员：(以姓氏笔画为序)

义湘仁	马尤生	尹健	毛嘉安	邓宪勇	邓宏华	邓保春	付来福
付清福	石健	刘红卫	成才艳	朱华	朱李	朱万彩	朱茂荣
阳义甘	何江	何元吉	何仕贇	何亚君	何仰峪	何军生	何如同
何江平	何江波	何佳福	何昌君	何建华	何珍英	何祖明	何香成
何海洋	何教旺	何营昌	何街生	吴昌海	吴荣林	吴景斌	张安正
张安治	张茂华	李斌	李双宏	李地新	李胜清	李镇江	杨文
杨帆	杨白狮	杨怀成	杨运勇	杨定旺	杨海燕	杨雄心	杨解芳
邹现成	邹增亚	陈文术	陈高视	陈醇	周明	周斌	周小林
周玉梅	周念珑	周承军	周结涛	周德祥	孟任志	欧年光	欧西斌
欧阳维胜	罗少华	胡功正	胡勤兴	赵久斌	赵绍华	唐正站	唐华茂
唐成辉	唐忠勇	唐剑锋	唐咸春	唐春娇	唐富桥	唐超华	夏明德
徐泽定	徐德平	曹汉卿	盛凌	黄平贵	黄佳荣	黄胜成	黄荣星
黄振华	黄晓霞	彭燕	程铁伶	蒋元神	蒋双顺	蒋文太	蒋业林
蒋玉林	蒋芳瑜	蒋昌辉	蒋金铭	蒋流德	蒋祥生	蒋解荣	蒋颖华
蒋聪顺	雷华	雷展大	雷晋荣	廖原	廖承辉	廖奖安	廖清平

摄影：

何上进 王建军 曹湘华 黄福先 杨雄心 聂年兵

序

中共永州市委常委、政法委书记、道县县委书记 唐湘林
道县人民政府县长 胡先荣

《道县志(1978~2003)》的编纂出版,是道县人民弘扬优秀文化、传承中华文明的一项重大成果,是道县经济社会发展中的一件盛事。《道县志(1978~2003)》的问世,必将对道县经济社会的全面发展产生承前启后、继往开来的深远影响。在此,谨向为编修《道县志(1978~2003)》付出艰辛劳动的各位领导、专家和兢兢业业、默默奉献的修志工作者以及关心和支持修志工作的各单位、社会各界人士表示诚挚的感谢并致以崇高的敬意。

道县地处湘南,是巍峨都庞屏护下,清清潇水拥吻中的一颗明珠。

“鱼米之乡斯为盛,稻海沧桑此是源”。道县历史悠久,物华天宝,人杰地灵,素有“世界水稻之都,中华陶器之源”的美誉。远在虞舜时期,即为“有庠之圩”。秦设县,三国设郡,唐设州,元设路,明设府,有2232年的建制史,而其作为郡、州、路、府治所的时间长达1269年,故有“千年州府地”之称。道县“襟带两广,屏蔽三湘”,地理位置优越,交通便捷。洛湛铁路、厦蓉高速公路、道贺高速公路交汇县境。境内风景如画,有奇峰秀水、诗画梦境般的湘源温泉、水天一色的含晖洞和“一洞三月”的自然地理奇观月岩,还有古韵犹存的历史文化名村濂溪故里和悠远神秘的鬼崽岭祭祀文化遗址,等等。道县气候温和,素有“天然温室”之称。物产丰富,是全省有名的资源县之一。道县龙船被列为湖南省非物质文化遗产。道县是湖湘文化发源地,这里诞生了北宋大思想家、哲学家、中华理学鼻祖周敦颐,养育了“有清二百年书法第一人”何绍基,培育了革命英烈何宝珍、胡冠军等一批英才俊杰。唐代著名文学家元结、北宋一代名相寇准都曾在道县为官,为道县留下许多名诗佳句与传说。

得天独厚的自然环境和深厚的历史文化底蕴,为道县经济社会发展提供了有利条件,为加速道县的崛起提供了动力。特别是1978年中共十一届三中全会以后,全县上下高举邓小平理论伟大旗帜,认真贯彻执行党的一系列方针政策,坚持四项基本原则,坚持以经济建设为中心,围绕“发展”第一要务,解放思想、实事求是、深化改革、扩大开放、发挥优势、抢抓机遇,大兴富民强县之举,全县政治、经济、文化和各项社会事业持续、健康、快速发展,令人欣慰。1978年~2003年,道县社会稳定、经济繁荣、城乡面貌日新月异,其发展质量、发展速度和发展规模,都是过去没有过的,可以说,改革开放这26年,堪称道县发展史上的一座丰碑。

《道县志(1978~2003)》是对道县1978年~2003年这一重要发展时期真实、系统、全方位

的记录。该志客观、真实地反映了中共十一届三中全会以后道县人民全心搞好经济建设,全身投入改革开放,全力维护社会稳定,坚定不移地走建设有中国特色社会主义道路的奋斗历程和精神风貌。同时,《道县志(1978~2003)》遵循地方志“据事直书、寓论于事、述而不论”的写法,全面记述和反映了道县改革开放之特色,社会发展之全貌,以及丰富的自然物产、秀丽的山光水色、深厚的文化底蕴。展现了一个古老、文明、现代、开放、繁荣、秀美、和谐、充满生机活力、具有无限潜力的道县。

1978年~2003年,道县在如火如荼的改革浪潮中激流勇进。改革开放是前所未有的新生事物,是一项复杂的社会系统工程。在取得重大成绩的同时,难免会有些许失误。《道县志(1978~2003)》在编修过程中,运用历史唯物主义和辩证唯物主义的观点和方法,在充分肯定成绩的基础上,实事求是地指出了道县在经济社会发展过程中存在的问题和不足。

志书的主要功能是“存史、资治、教化”。《道县志(1978~2003)》这部集资料性、系统性和科学性于一体的地情百科全书,为全县人民及外界了解道县的县情提供了极大的方便,为各级领导干部全面了解道县发展状况作出科学决策提供了翔实可靠的参考资料。历史是一面镜子。通过志书,我们可以看到世事沧桑风云,可以从历史中吸收经验、汲取教训,更好地谋划明日的发展之路。希望全县人民、各级领导干部认真研读《道县志(1978~2003)》,全面系统地了解道县,研究道县,进而更好地为建设一个更加富裕和谐的新道县献计出力。

历史的车轮滚滚向前,昨天的道县已载入史册,明天的道县更待开创。政通人和之盛世,机遇与挑战并存。我们坚信,勤劳智慧的道县人民,在党和政府的领导下,一定会以更加饱满的热情,更加开放的胸襟,更加高昂的斗志,同心同德,为道县更加美好的明天努力奋斗,再创辉煌。

2011年11月

凡 例

一、本志以马克思列宁主义、毛泽东思想、邓小平理论、“三个代表”重要思想和科学发展观为指导，坚持辩证唯物主义和历史唯物主义观点，遵循实事求是的原则，客观地记述道县自然、政治、经济、文化和社会的历史和现状。

二、本志记事，上限一般起于1978年，下限一般延至2003年，个别事项为反映全貌及与前志衔接，适当上溯或下延；个别前志未记载的事项适当上溯或下延；县工业园区的内容延伸至2008年底。

三、全志横排竖写，分24篇、94章、347节，篇章体结合条目体，层次为篇、章、节、目、子目。志书由概述、大事记、专业志、人物、附录和图照6个部分组成。概述、大事记、附录、图照不入篇，也不设篇、章、节。

概述总摄全书，有叙有议。大事记以编年体为主，辅以纪事本末体。人物篇设传记、简介、名录(表)。生不立传。传记人物以本县籍为主，亦记述在本县工作过的客籍知名人物。传记人物以生年排序。入表人物为：革命烈士，省部级以上表彰的人物，副县级以上职务和副教授以上及相应职称者。传记人物和简介人物不再列入《人物名录》。

四、本志以文为主，辅以图、表和照片，采用现代语体文记述。

五、农历年、月、日以汉字表示，公历以阿拉伯数字表示。

六、本志所称“新中国”，系中华人民共和国的代称，时限始于1949年10月1日。

七、地名和政区及机关名称，均用当时历史惯称。旧地名首次出现时，注明现行地名；机关单位首次出现写全称，再次出现时用简称。

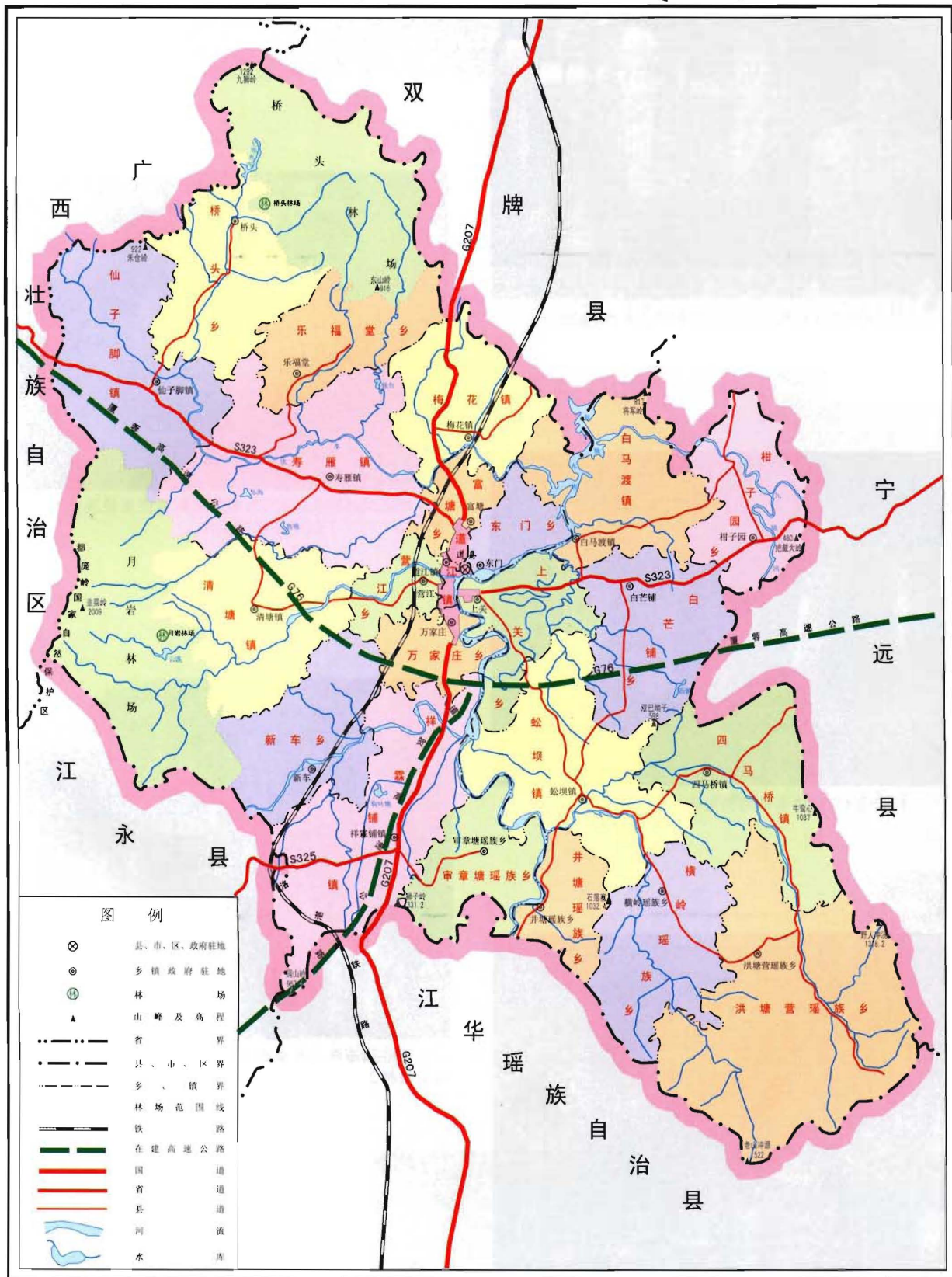
八、计量单位，一般采用公制，少数地方，根据历史习惯，沿用旧制。

九、数字表述执行国家文字改革委员会等单位公布的《关于出版物上数字用法的试行规定》。

十、本志资料来源于：有关档案馆、图书馆所藏的档案、志书、史料、专著、报刊等文献资料，县域内各单位编写的部门志、专业志，有关人士和知情人的口述材料、回忆录，民间留存的族谱、票据、文物等。为节约篇幅，没有注明出处。各项数据，一般以县统计局资料为标准；县统计局缺数据的，采用有关单位提供的数据。

十一、本志图片资料搜集截至2010年志书脱稿时止。

道县行政区划图



图例

- ⊗ 县、市、区、政府驻地
- ⊙ 乡镇政府驻地
- ⊕ 林场
- ▲ 山峰及高程
- 省、市、区界
- - - 县、市、区界
- · · 乡、镇界
- 林场范围线
- 铁路
- 高速公路
- 国道
- 省道
- 县道
- 河流
- 水库

此图为示意图，不能作为解决行政区划的依据



1997年8月，省政协副主席范多富（左二）到道县视察工作



1998年12月，省人大常委会副主任王克英（左二）、董志文（右二）到道县视察工作



1999年4月，洛湛铁路预可评估团到道县考察评估



2003年5月，省委副书记梅克保（右三）到道县濂溪故里考察工作



2004年10月，省长周伯华（左四）视察道县福利院



2008年5月，省长周强（前排中）到道县濂溪故里考察工作



2009年8月，全国人大代表在道县专题调研



2008年6月，省委书记张春贤（前排左二）到道县指导抗洪救灾工作



2009年3月，省政协主席胡彪（前排中）考察道县工业园



2011年4月，副省长郭开朗（右二）在市委书记黄天锡（右三）的陪同下到道县考察工作



县城西关桥



县城西洲公园一角



县城道州北路剪影



县城夜景



县城敦颐广场



东门乡北门村



寿雁镇安村



洪塘营乡大洞田村



祥霖铺镇光明村



清塘镇尹家村



寿雁糖厂（2005年10月更名为谷源粮油食品湖南有限公司）



2003年的道县化工厂（2004年破产改制）



国家免检产品 道州皮鞋

道县建业皮革制品有限公司



2003年的道县氮肥厂（2004年破产改制）



县冶炼总厂（2002年9月更名为道县冶炼有限公司，2005年4月更名为鑫利锰业）



县水泥厂（2005年4月更名为道县谷源水泥有限公司）



湖南科茂林化有限公司



大上集团鑫龙纺织有限公司（2003年6月由县糖厂更名）



道县华盈实业有限公司



湖南中球投资有限公司



现代化生产车间



华新水泥（道县）有限公司



整齐的厂房



工业园区



城北工业大道



濂水中路繁华商业街区



道县大市场



道县工业品批发大市场



道州供销大市场



JIAO TONG 交通

(一) 铁路



道州火车站



洛(洛阳)湛(湛江)铁路道县段

(二) 高速公路



道(道州)贺(贺州)高速公路道县段



厦(厦门)蓉(成都)高速公路道县段



(三) 国道、省道



- | | | |
|----------------------------|--------------------------|-------------|
| 1. 国道207线 | 4. 1862线 (2001年更名为S325线) | 6. 湘运道县汽车总站 |
| 2. 省道1863线 (2001年更名为S323线) | 5. 潇水二桥 | 7. 道县汽车北站 |
| 3. 省道1806线 (2001年更名为S323线) | | |



YOU DIAN

邮 电

1. 电信机房
2. 联通机房
3. 移动机房

