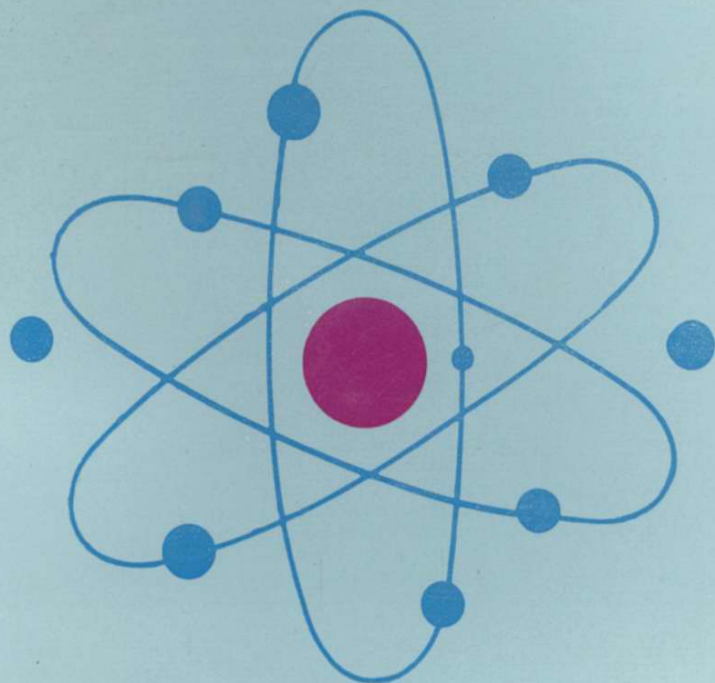


100658

重庆市 科学技术志

重庆市科学技术委员会 编纂



重庆出版社

CHONG QING SHI KE XUE JI SHU ZHI

重庆市科学技术志

重庆市科学技术委员会 编纂



重庆出版社

(川)新登字 010 号

责任编辑 刘 翼
封面设计 徐赞兴
技术设计 聂丹英

吴 元 厘 主 编
重 庆 市 科 学 技 术 志

重 庆 出 版 社 出 版、发 行 (重 庆 长 江 二 路 205 号)
重 庆 新 华 印 刷 厂 印 刷

*

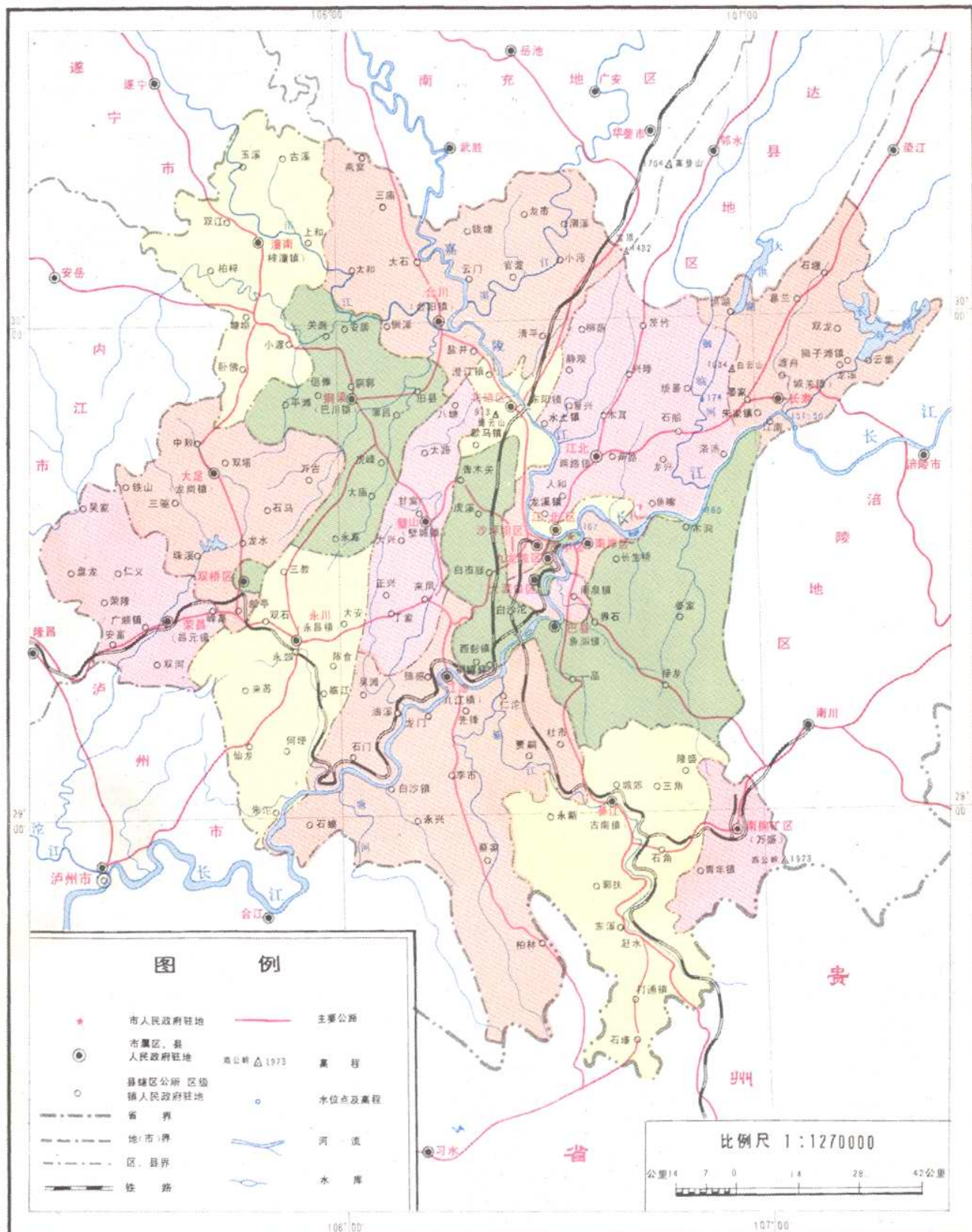
开本 787×1092 1/16 印张 40.75 插页 38 字数 978 千
1995 年 9 月 第 一 版 1995 年 9 月 第 一 版 第 一 次 印 刷
印数:1—1,500

*

ISBN 7-5366-3135-9/N·18
定 价:75.00 元



重 庆 市 政 区 图





△ 1978年5月,中共重庆市委、市革委会召开科学大会。右下角为中共中央政治局委员、国务院副总理方毅在会上讲话。



◁ 重庆市科技顾问团成立。图为成立大会会场。



◁ 重庆市科协第三次代表大会于1986年11月4日开幕,出席会议代表726人。代表着全市105个学会、协会、研究会,114个城市基层科协,21个区、县科协。图为大会会场。



△ 西南农业大学教授、中国科学院院士、土壤学家侯光炯在田间观察研究自然免耕水稻生长状况。



◁ 1978年,著名数学家华罗庚到重庆讲学,推广“统筹法”和“优选法”。图为他在长安机器厂参观。

▷ 1986年12月,四川、云南、贵州、西藏、广西和重庆五省(区)六方科委联系协作会议在重庆举行。





◁ 中共重庆市委和市政府召开部份有突出贡献的科技工作者座谈会。

▷ 1985年10月，中美国际烧伤会在重庆举行。图为市政府及科技部门领导会见会议代表。



◁ 重庆市博士联络网工作座谈会。



△ 九龙坡区华岩寺，巴蜀十大古刹之一。初建年月不详，据残碑记载，明神宗丁亥年(1587年)间重建。清康熙九年(1670年)开始扩建，历百年，形成建筑面积9200余平方米的大庙宇。图为大雄宝殿之一角。



△ 清道光五年(1825年)铸成的铁塔，高5米多，现存江北县塔坪寺。



△ 合川县钓鱼城，始建于唐宋之际，扩建于南宋淳祐至宝祐年间(1243—1254年)。南宋孤军踞以抵抗元朝大军达36年。图为修葺后的城楼之一。



△ 明代建筑，江津县石门乡大佛寺。



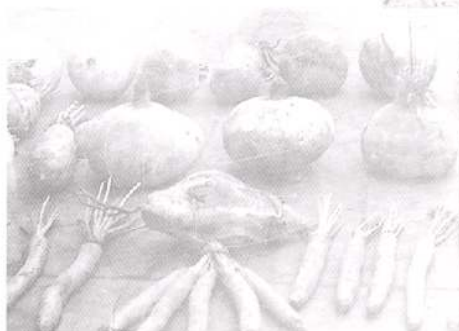
△ 清代以前铜铸关羽坐像，薄壁，高近8米，现存重庆市博物馆。



△ 清代以前铸成的铜炮，现存重庆市博物馆。



△ 1930年建立的中国西部科学院办公和科研楼（现存北碚图书馆内）。



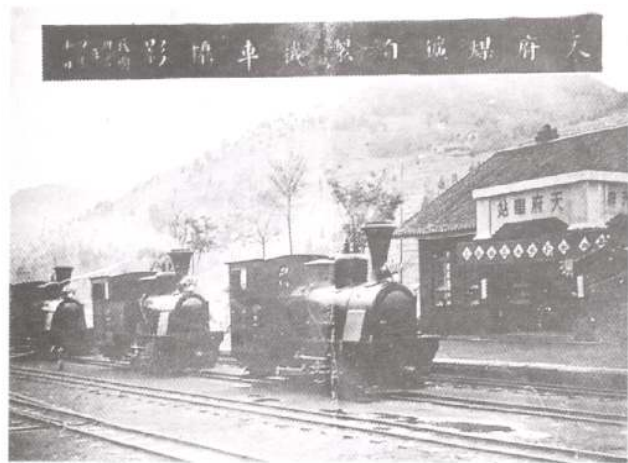
△ 30年代重庆农业科研单位引进的农作物和畜禽品种。



△ 1929年建成的中央公园（现市中区人民公园）管理处办公楼。



△ 40年代建成的天府煤矿矿井洞口。



△ 天府煤矿1944年制成的窄轨铁路机车头。



△ 潼南县 1964 年兴建青云水库浆砌条石拱坝, 坝高 22.8 米。



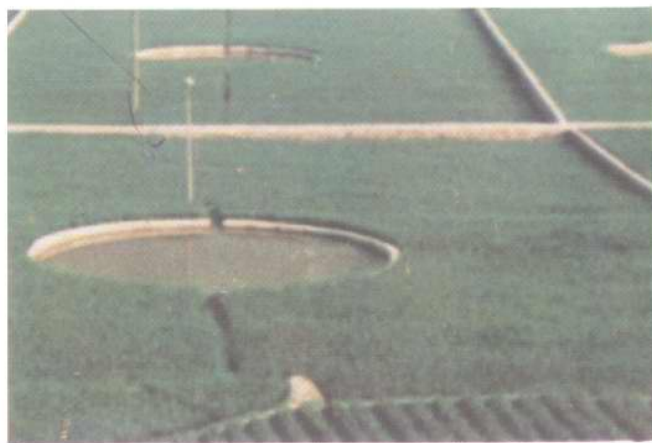
△ 江北县 1980 年 3 月建成胜天水库小桥渡槽。



△ 西南农业大学侯光炯等于 80 年代研究成功水田半旱式免耕法。图为半旱式水稻田一角。



△ 重庆市作物研究所于 80 年代试验筛选出适应本地不同生态条件的汕优 2 号、汕优 63 号、Ⅱ优 63、V 优 64、矮优 5 等杂交中稻组合以及 D 优 3 号接汕优 63 的双季稻配置。图为汕优 63 田间试验。



△ 80 年代, 重庆农业部门试验、改进稻田养鱼技术。图为规范化鱼凼式稻田一角。



△ 重庆作物研究所运用辐射育种法培育成优质高产的糯稻新品种“80—1149”。



△ 巴县农科所 1985 年育成小麦良种“巴麦 18”。



△ 潼南县农业局 1979 年选育出达国家一级啤酒大麦标准的潼麦一号大麦。图为田间考察和植株对比。



△ 重庆市作物研究所 80 年代试验旱地作物间套作。图为大、小麦和玉米间套作，后茬接玉米、红苕套种。



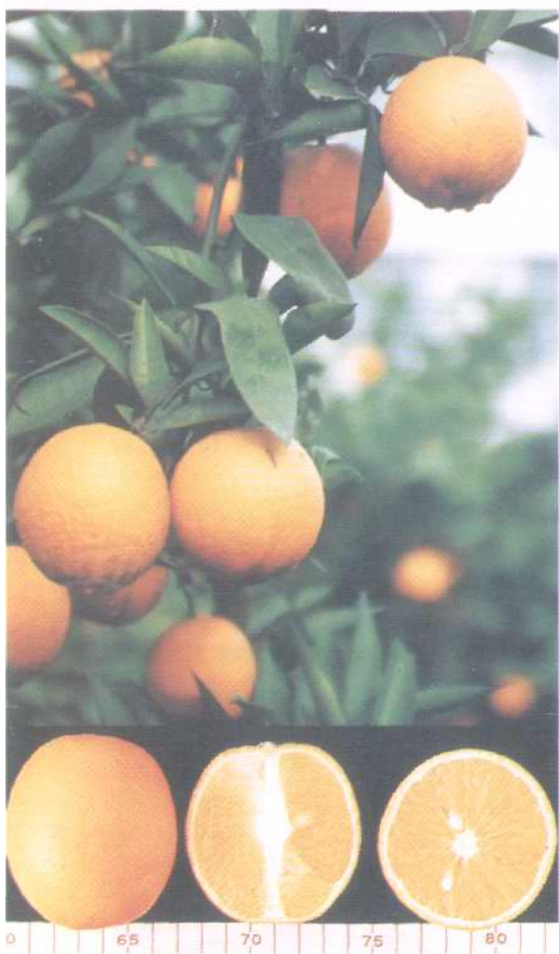
△ 重庆市农科所 1982 年育成玉米“渝单一号”优质高产品种。



△ 重庆市作物研究所、西南农业大学、市农技站等协作于 1987 年选出产量高、再生力强、耐低温的中稻—再生稻良种“Ⅱ优 63”。



△ 荣昌县农场 1962 年培育出优质、丰产的高粱良种—大粒红。



△ 四川省果树研究所对30年代选育成的良种“鹅蛋柑”持续进行选育,80年代定名“锦橙”,成为种植面积最大的品种。



△ 长寿县种植沙田柚近百年,选出良种,被农牧渔业部评为优质产品。



△ 四川省园艺试验站1952年开始选育成甜橙优良砧木——枳。



△ 长寿湖农场80年代引种、建成夏橙园。



△ 四川省农科院茶叶研究所经历20余年引种杂交筛选试验,于1982年育成国家级良种茶“蜀永1号”、“蜀永2号”。



△ 西南师范大学生物系 1985 年选育出淀粉含量高的甘薯新品种“渝苏一号”。



△ 重庆市农科所与西南农业大学等单位协作,于 1983 年和 1988 年先后育成抗病、优质、高产的蕃茄良种“渝抗一号”、“渝抗二号”。



◁ 重庆市微生物研究室 1981 年完成野生竹荪人工驯化、种植试验。



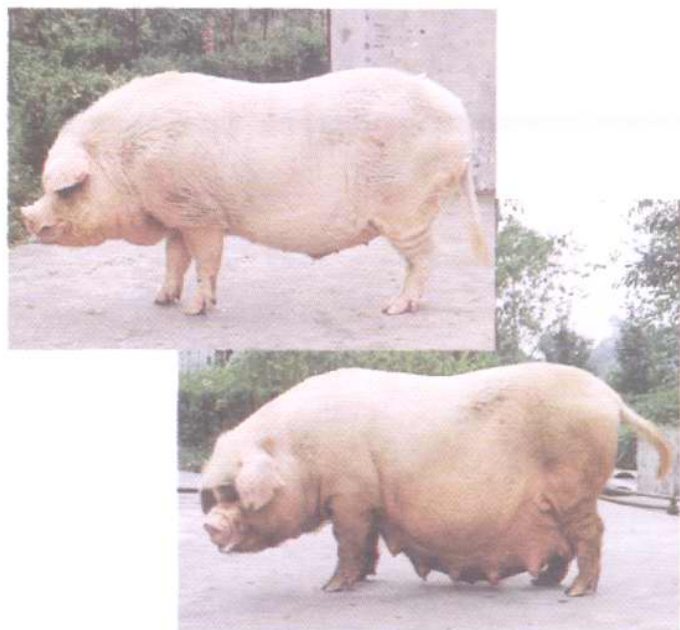
▷ 九龙坡区 1982 年育成甘蓝新品种“渝丰二号”。



△ 九龙坡区群乐村养鱼队邱国彬从50年代至70年代试验总结出“水、种、饵、管、捕”高产养鱼技术。



△ 重庆牛奶场1931年引进荷兰奶牛与本地黄牛杂交，繁育至第5代，选育形成重庆黑白花奶牛高产良种。



△ 四川省养猪研究所和荣昌县经过50年的工作选育成荣昌猪，1984年成为农牧渔业部确定的国家级保护地方良种。图为荣昌种猪。



△ 重庆市水产研究所1980年进行长江鲟人工拴养试验。图为科研人员正在观察其性状变化。



△ 重庆动物园华南虎繁殖研究小组于1978年繁殖出幼虎。



△ 西南农业大学育成优良蚕种，家蚕日₃×中5·中6杂交良种。图为蚕茧对比。



△ 中国煤炭科学院重庆分院 1983 年完成瓦斯煤尘爆炸试验巷道及其测试系统的研究。



△ 中国煤炭科学院重庆分院与松藻矿务局合作，1976 年研究、设计该局机修总厂制造的 HB₁-160 型垛式薄煤层液压支架。



△ 重庆煤矿安全仪器厂 1982 年研制的 AYJ-2 型瓦斯遥测警报断电仪。



△ 1981 年重庆市沼气科研站与塑料研究所合作研制成沼气池红泥塑料顶罩及灶具，右上图为炉灶，左下图为美国经济考察团人员到现场参观。



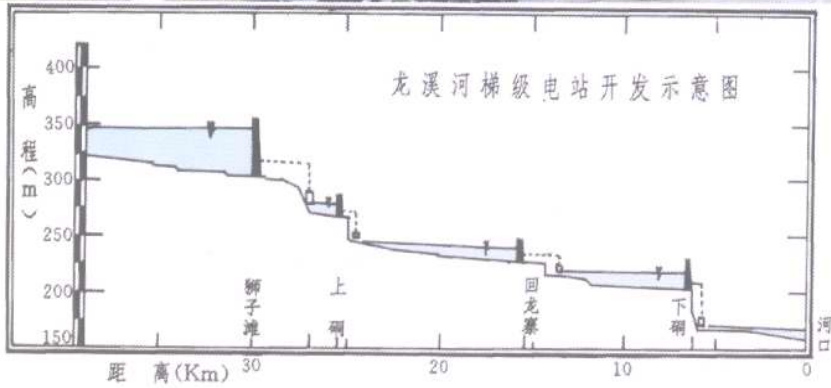
△ 中国煤炭科学研究所重庆分院 80 年代研究成煤与瓦斯突出预测方法。图为部份仪表。

▷ 1959年完成开始于30年代的长寿县龙溪河水力资源梯级开发工程。图为流域位置,梯级电站示意,狮子滩电站大坝和周恩来同志视察时的题词以及1944年建成、1950年重建的下碛电站厂房。

为综合利用四川水力资源,发展经济,改善交通,为四川水利建设,做出贡献。



长江水系龙溪河流域位置略图



▷ 万盛区1988年建成张山塘水电站,水头高253.78米,装机 2×800 千瓦。





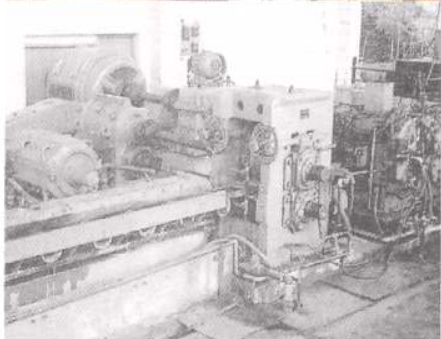
◁ 重庆钢铁公司
1967年研制成功R₁₀-
2300毫米弧型连续铸
钢机。



△ 重钢三厂1958年研制成国内第
一台立式连续铸钢机。



◁ 重钢三厂
1964年研制成世
界第一台1700毫
米弧形连续铸钢
机。



◁ 重钢三厂
1962年研制成国
内第一台250毫米
钳式行星轧机。



▷ 重庆特殊钢厂研制成耐蚀高饱和磁感
高磁导率合金,1987年获国家发明奖。