

100870

# 上海县交通志

上海社会科学院出版社

上海县交通局《上海县交通志》修编办公室编

# 上海县交通志

上海县交通局《上海县交通志》修编办公室编



上海社会科学院出版社

(沪)新登字 302 号

责任编辑 王志平  
装帧设计 胡 鹰

**上海县交通志**

上海县交通局《上海县交通志》修编办公室编

---

上海社会科学院出版社出版发行

(上海淮海中路 622 弄 7 号)

上海市印刷七厂印刷

开本 787×1092 1/16 印张 8.5 插页 8 字数 201000

1993 年 11 月第一版 1993 年 11 月第一次印刷

印数:1-1000

---

ISBN 7-80515-914-9/K·136

定价:20.00 元

## 《上海县交通志》修编领导小组

组 长:崔海熊

副组长:杨培芝

组 员:薛春景 费一平 胥勇年

奚林桃

## 《上海县交通志》修编办公室

主 编:胥勇年

编 写:王慧敏 刘树印

资料搜集:张先达 袁则宠 侯福全

马铁城 胥勇年 刘树印

王慧敏

摄 影:杨培芝(特邀) 王慧敏

刘树印

打 字:沈惠菊 赵建鹰

校 对:刘树印 王慧敏

## 《上海县交通志》修编领导小组

组 长:崔海熊

副组长:杨培芝

组 员:薛春景 费一平 胥勇年

奚林桃

## 《上海县交通志》修编办公室

主 编:胥勇年

编 写:王慧敏 刘树印

资料搜集:张先达 袁则宠 侯福全

马铁城 胥勇年 刘树印

王慧敏

摄 影:杨培芝(特邀) 王慧敏

刘树印

打 字:沈惠菊 赵建鹰

校 对:刘树印 王慧敏



上海县交通局

莘松高速公路莘庄出入口处



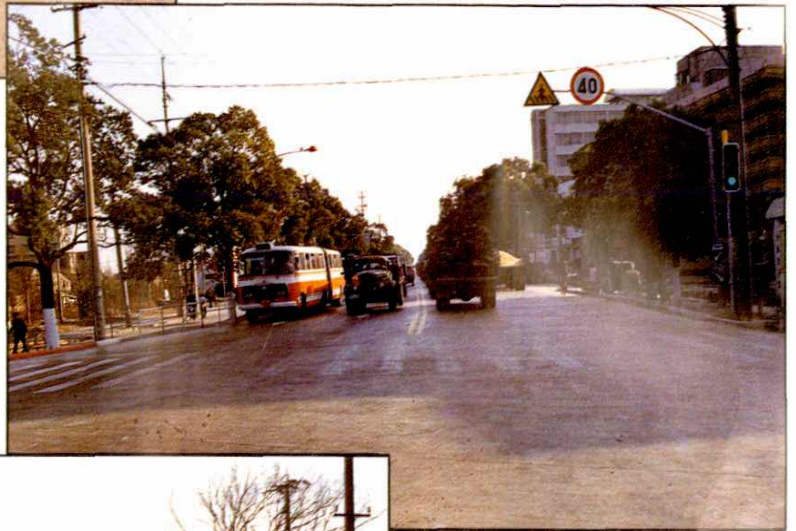
91路公交车莘庄终点站



七莘公路（上为莘松高速公路）



莘吴、莘龙、莘车线公交车莘庄镇站



沪杭铁路莘庄火车站



沪闵公路



黄浦江船华线轮渡口



上海县主航道黄浦江

上海县航务管理所

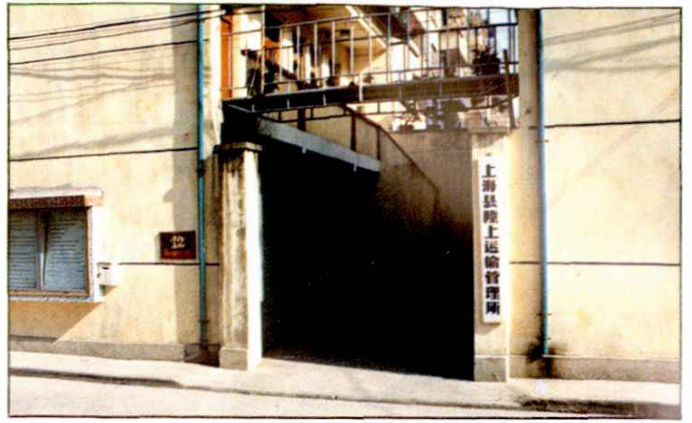


港监工作人员在检查船只

上海县主航道淀浦河







上海县陆上运输管理所址



上海县汽车维修管理所址



上海朱行储运实业总公司址



淀浦河朱行码头



上海港口装卸储运公司址



港口装卸储运公司春申塘堆栈码头



上海龙华运输装卸公司



龙华运输装卸公司装卸作业



上海县汽车运输公司

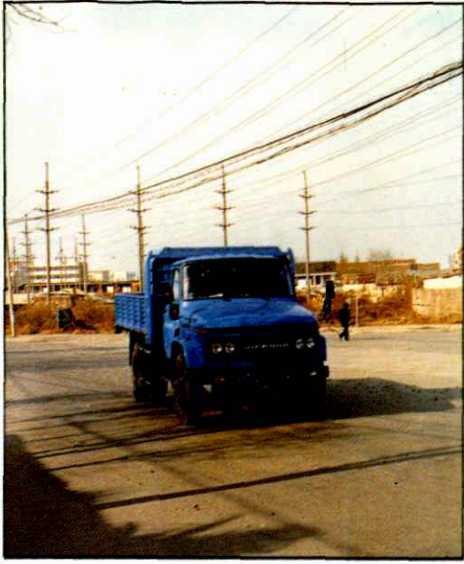
上海县汽车运输公司  
驾驶员培训中心  
汽车修理厂



上海县汽车运输公司汽车修理厂汽车检测线

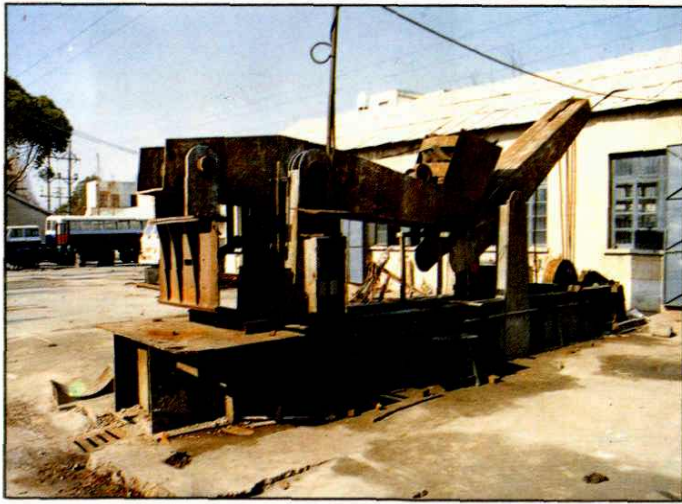
汽运公司货运车在运输途中





上海县汽车运输公司教练车在训练途中

上海县内河运输公司船舶保养场修船设备



上海县内河运输公司船舶保养场均压床

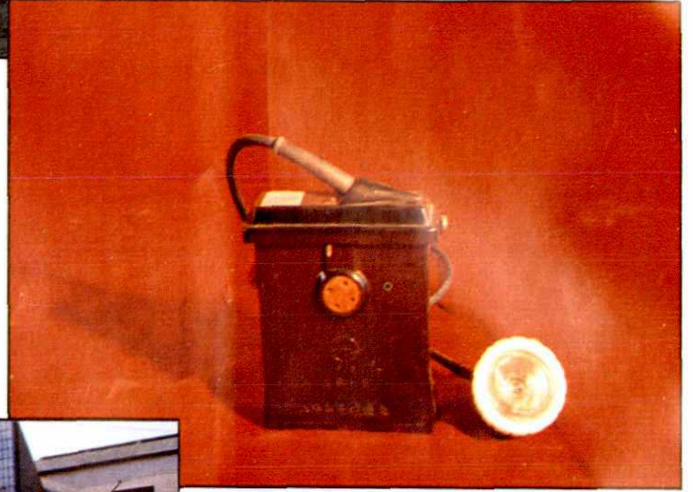
上海县内河运输公司址





上航公司拖驳运输船队

申星牌KS1-8型矿灯

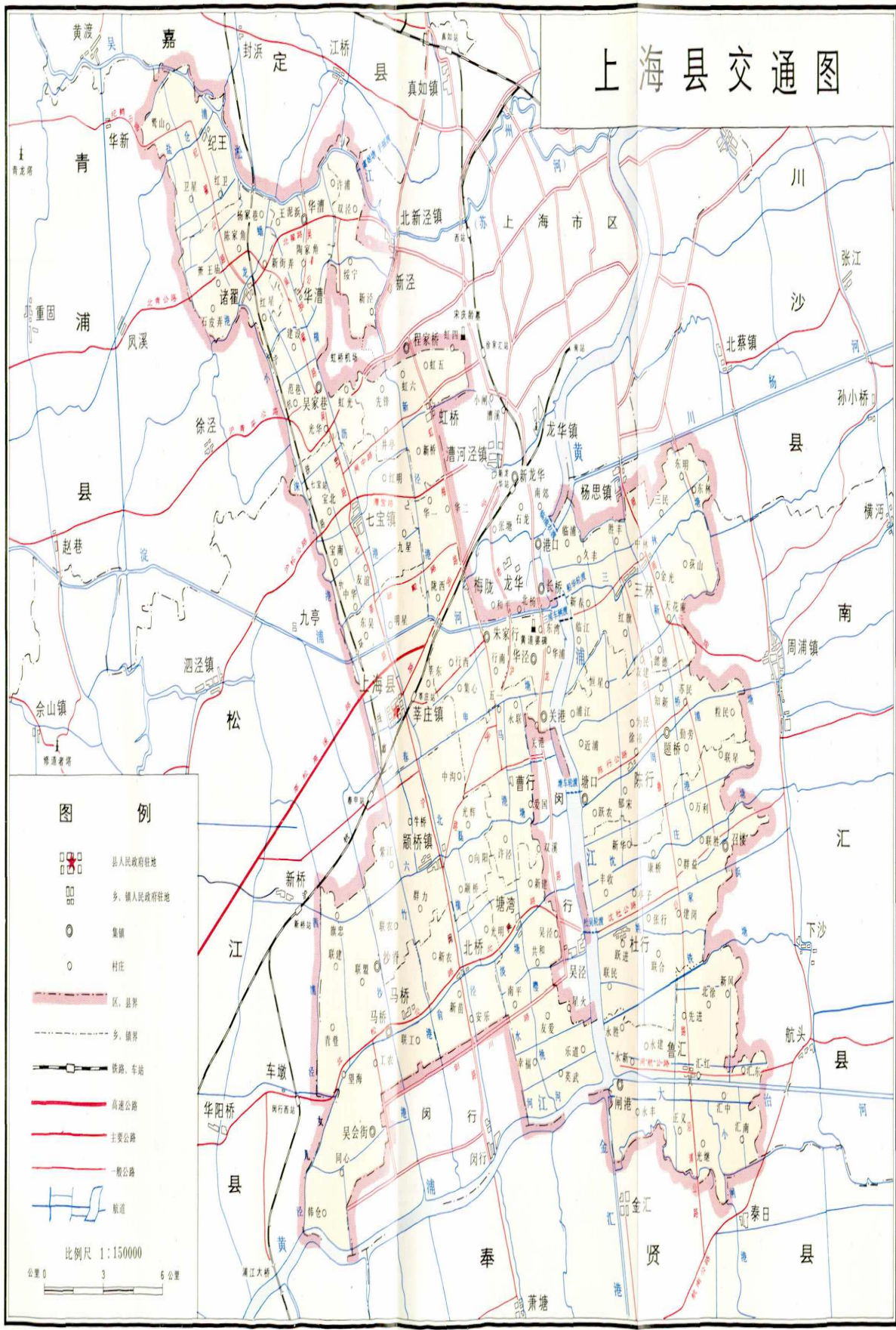


上海上航蓄电池厂  
上海新宇矿灯厂

大光牌蓄电池产品



# 上海县交通图



## 图例

- 县人民政府驻地
- 乡、镇人民政府驻地
- 集镇
- 村庄
- 区、县界
- 乡、镇界
- 铁路、车站
- 高速公路
- 主要公路
- 一般公路
- 航道

比例尺 1:150000



## 序

适逢上海县建县 700 周年，一部完整、系统地反映上海县交通运输业历史发展概况的专业志书《上海县交通志》出版了，值得庆贺。

交通运输是国民经济的命脉，是社会发展的行业。《上海县交通志》的出版，不仅填补了上海县历史上交通专志的空白，而且为研究地方交通运输史提供了详尽的资料。

《上海县交通志》由上海县交通局总纂。始于 1982 年，2 年后出初稿，再 2 年修订成册。后因人员变化，部分资料流失，编修一事，束之高阁。

今春，在邓小平南巡谈话精神感召下，上海县经济迅猛发展，交通运输业也欣欣向荣，编修交通志再次被提上议事日程。于是重建班子，组织力量，集中精力，日夜奋战，终于赶在年底撤县建区之前，完成了《上海县交通志》的编纂工作。真可谓：金墨耕耘，历时十载，盛世修志，史垂百年。

《上海县交通志》的编纂工作，得到了上海县人民政府、县志办公室、档案局及有关兄弟单位的大力支持，交通局历届老领导、老同志也给予热情帮助。借此机会，谨向为该志付出过辛勤劳动的所有同志致谢。

上海县交通局局长 崔海熊

1992 年 12 月 18 日

## 凡 例

一、本志是一部记载上海县交通事业的专志,按照“详今略古、详略适宜”的原则,力求全面地、系统地反映上海县交通运输业的历史和现状。

二、取事时限,主要从民国 17 年(1928 年)县、市分治起至 1990 年底。记述范围,基本以 1990 年 12 月的县域为准。

三、纪年方法,历代纪年采用旧纪年著录,并在每条第一次出现时,加括号注明公元年份。1949 年 5 月 15 日上海县解放后,概用公元纪年。

四、立目结构,按章、节、目、子目排列。采用语体文记述,附图、表、录。

五、本志资料主要来源于各级档案馆、图书馆的馆藏材料,各乡镇、有关部门编写的史料,交通系统各单位提供的材料,知情者的口碑材料以及与交通运输有关的其他单位和部门提供的材料。



# 目 录

序		
凡 例		
概 述	.....	1
大事记	.....	3
<b>第一章 水路运输</b>	.....	13
第一节 航道	.....	13
第二节 水运工具	.....	20
第三节 内河客运	.....	26
第四节 内河货运	.....	30
第五节 渡口	.....	42
第六节 船只修造	.....	44
<b>第二章 公路运输</b>	.....	46
第一节 公路	.....	46
第二节 桥梁	.....	57
第三节 陆运工具	.....	64
第四节 公路客运	.....	67
第五节 公路货运	.....	71
第六节 车辆维修	.....	80
<b>第三章 铁路、民航运输</b>	.....	84
第一节 铁路运输	.....	84
第二节 民航运输	.....	85
<b>第四章 码头装卸</b>	.....	87
第一节 码头	.....	87
第二节 装卸搬运工具	.....	93
第三节 装卸搬运生产	.....	94