

濮阳市热电厂志

(1988-2000)



濮阳市热电厂



厂区大门



省长马忠臣来厂视察



省电力工业局长李菊根来厂视察



濮阳市委书记张世军来厂视察



(左起：宋忠义、岳宝亮、刘天顺、董存英、赵炳轩、任合社、王彦生、邢恩希)
2000 年厂领导班子



土地征迁人员在现场



工程建设第一桩



千人誓师大会



180 米烟囱基础



气轮机发电机组主厂房



锅炉控制室



主变压器



微机室



综合档案室



厂区绿化一景



生活区绿化一景



三强纺织公司纺纱车间



三强化工有限公司



运输一公司停车场



电力宾馆



“两会”代表听取厂长工作报告



开展技能比武



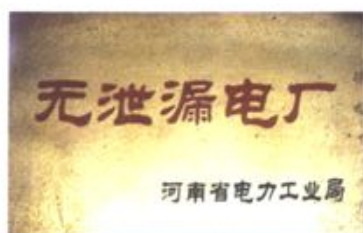
职工关心厂务公开



职工拔河比赛



电厂幼儿园



濮阳市热电厂志

1988 —— 2000

(送审稿)

序 言

《濮阳市热电厂志》的编撰完成及出版，是濮阳市热电厂精神文明建设的一件大事，是一项有意义的文化建设事业，祈望这部厂志能起到它应有的资政、教化、存史的作用。

这部厂志记叙了濮阳市热电厂从筹建开始一直到今天的发展史，热电厂的建设和发展凝聚着全厂职工的智慧 and 奉献，渗透了他们的血汗，业绩昭昭，不可泯没。为了使后人能从前人艰苦奋斗的历程中得到更多的启迪，吸取经验和教训，厂志如实地记录了濮阳市热电厂建设和发展的各个阶段的历程，作到了资料真实，重点突出，繁简适当。但由于编撰人员缺乏编志的经验，难免存在一些问题和不足，希望大家鉴谅。

企业作为一个经济组织，在社会中承担着提供商品和服务的职能，丰富着社会的物质文明和精神文明。在社会经济活动中，企业在满足环境、社会、顾客、员工需求的同时，面对着社会经济、环境因素、社会竞争及管理和技术创新等诸多影响生存的课题。企业如何保持其可持续发展的生命活力？答案很多，不同的经营者有不同的答案。

管理是企业的永恒主题，是企业经营者经营思想的具体体现；在现代企业经营发展过程中，企业文化已成为重要生产力；企业管理与企业文化建设相结合，是现代企业的重要标志。而企业文化是企业组织中群体人的精神与追求，是企业组织所提倡和拥有的共同的价值观念，是企业员工活动和行为的规范，是企业中所有成员所认同并能信守的得以保持的观念和为争取企业发展和个人发展的交集及规划，是企业经营者管理思想和管理哲学的具体体现，它规划了企业通达生产经营管理所要达到的目标。

企业的文化建设，目的就是要不断提升企业员工的知识、能力，转变观念，激发其责任心和创造性；就是要在人性化尊重个体的同时，培育企业的团队意识，塑造企业精神，提高企业的创新能力和竞争力。企业的文化建设，是一项综合性系统工程，企业的经营者要重视这项工作，它是企业发展的基础。要使企业生命之树常青，就要铸造企业的灵魂。

祝濮阳三强热电公司兴旺发达！

目 录

概 述.....	1
第一篇：组织机构.....	2
第一章：筹建时期组织机构.....	7
第二章：行政管理系统组织机构.....	8
第三章：生产系统组织机构.....	14
第四章：多经系统组织机构.....	18
第五章：党的组织.....	25
第六章：工会系统组织机构.....	27
第七章：共青团系统组织机构.....	28
第二篇：基本建设.....	30
第一章：工程前期准备工作.....	30
第二章：土地征迁.....	35
第三章：施工及试运投产.....	37
第四章：资金筹集.....	45
第三篇：发电与供热.....	48
第一章：生产指挥与调度.....	49
第二章：生产系统简介.....	51
第三章：设备管理.....	52
第四章：运行管理.....	61
第五章：生产技术管理.....	64
第六章：安全管理.....	69
第七章：环境保护.....	73
第八章：科技工作.....	76
第九章：“安全文明生产”双达标	79
第十章：创无泄漏工厂	82
第四篇：经营管理	85
第一章：计划与统计管理	88
第二章：人事、劳动、工资管理.....	94
第三章：财务管理	100
第四章：能源管理.....	105
第五章：物资管理.....	109
第六章：电力、热力销售管理.....	112
第七章：审计与监督.....	117
第八章：现代化管理.....	118
第九章：学邯钢活动.....	119
第五篇：行政与后勤管理.....	124

第一章：办公及文秘管理·····	124
第二章：后勤服务管理·····	127
第三章：治安保卫工作·····	130
第四章：居民委员会·····	131
第六篇：党群工作·····	133
第一章：党的建设·····	133
第二章：工 会·····	137
第三章：共青团·····	141
第四章：人民武装部·····	144
第五章：协会、学会、研究会·····	144
第七篇：职工教育·····	147
第一章：入厂教育·····	147
第二章：岗位培训·····	147
第三章：继续教育·····	148
第八篇：职工生活福利·····	150
第一章：职工待遇·····	150
第二章：职工住房·····	151
第三章：生活服务·····	152
第四章：医疗卫生·····	154
第九篇：多种经营·····	155
第一章：三强电力实业公司经营情况·····	155
第二章：三安化工有限公司经营情况·····	155
第三章：三强纺织有限公司经营情况·····	158
第十篇：改革与发展·····	160
第一章：三项制度改革·····	160
第二章：实行低成本扩张，培育新的经济增长点·····	163
第三章：筹备组建集团公司·····	167
第十一篇：积极参加社会活动，塑造良好企业形象·····	169
第一章：扶贫工作·····	169
第二章：捐献与救灾·····	169
第三章：义务献血·····	170
第四章：支援希望工程·····	170
第五章：参加文体活动·····	171
第十二篇：人物简介及荣誉录·····	172
第一章：人物简介·····	172
第二章：荣誉录·····	177
第十三篇：大事记·····	186

概 述

濮阳市热电厂是由濮阳市自筹资金兴建的地方电力企业。装机容量 3×5 万千瓦（配 4 台 220 吨 / 时煤粉炉）热电联产机组，年发电能力 10.5 亿千瓦时，供应采暖蒸汽 360 吨 / 时，工业蒸汽 190 吨 / 时。2000 年底，主业总资产 8.12 亿元，年销售收入 2.2 亿元，从业人员 1175 人。多经产业总资产 3.19 亿元，年销售收入 2.1 亿元，从业人员 4200 人。

筹建工作开始于 1988 年。三台机组分别于 1991 年 12 月、1993 年 9 月和 1997 年 9 月投入运行。投产初期，由于电价不到位，一度经营困难，连续四年亏损。1993 年 7 月经市政府与河南省电力工业局协商，实行所有权和经营权分离，电厂由省电力工业局代管。代管后，坚持“以安全为基础，以效益为中心，以发展为目标，全心全意依靠职工办企业”的指导思想，严格按照电力系统部颁标准，从严治厂，科学管厂，生产、经营、管理等得到全面发展。1995 年获河南省电力工业局“安全文明生产达标”企业称号，1996 年成为河南省电力系统第一批“无泄漏工厂”。经营扭转了亏损局面，步入良性循环。为使企业向更高层次迈进，1997 年以后，坚持以“巩固达标和无泄漏成果，创国产同类机组一流水平”为目标，从设备治理、基础管理和提高人员素质三方面下工夫，进一步加强安全文明生产达标工作的整改、完善和提高。同时，根据电力市场供大于求的变化，大力开展“学邯钢、抓管理、练内功、增效益”活动，以成本效益为中心，加大经营管理工作的力度，使企业保持了较强地发展势头，取得了良好的社会效益和经济效益，连年被市委、市政府评为“经贸工作先进企业”和“学邯钢先进骨干企业”，被省电力公司评为“安全生产先进单位”。1999 年被国家电力公司命名为“全心全意依靠职工办企业先进单位”。

为使企业不断发展，根据国家产业政策和企业实际情况，实施“稳定主业，发展多经”战略，在搞好电、热生产的同时，积极调整产业结构，扩大经营规模，狠抓多种经营项目的开发建设，致力多产业发展，培育新的经济增长点。在原劳动服务公司的基础上，接纳主业分流人员，组建了集运输、建材、铸造、印刷、商贸、宾馆服务等为一体的三强电力有限公司；以原维修分场为主体组建了集检修、建筑、防腐、机械加工等于一体的工业设备安装公司；投资 2000 万元建成了年产 8 万立方米加气混凝土砌块的新型建材厂。1998 年抓住有利时机，实施低成本扩张，投资 1600 万元收购原市化工助剂厂。在此基础上，投资 8000 万元建成了 6000 吨 / 年三聚氰胺项目，组建了三安化工有限公司；1999 年出资 1.43 亿元收购破产企业原濮阳市纺织厂，组建了三强纺织有限公司。企业生产经营已涉足热电、化工、纺织、建筑安装、建材、运输、商贸、服务等多种行业和领域。现正按市政府安排，进行公司制改造，成立濮阳市三强电力集团有限责任公司。

濮阳地处华中电网末端。濮阳市热电厂作为豫东北最大的电源支撑点，有效地改善了当地供电质量。作为能源基础产业，热电厂建成后，整个市区取消了分散小锅炉，实现了集中供热。它的生产运行对于促进濮阳工农业生产和公益事业的发展，对改善城市环境和居民生活条件，都起到了举足轻重的作用。自 1991 年 12 月第一台机组投产至 2000 年底，累计完成发电量 613758 万千瓦时，供热 1896.54 万吉焦，销售收入 150702.9 万元，成为濮阳市市属最大工业企业，为濮阳市经济和社会发展做出了突出贡献。

第一篇 组织机构

概 述

濮阳市热电厂自 1988 年 5 月筹建，到 2000 年底，组织机构经历多次调整。

1988 年 5 月，市政府成立濮阳市热电厂建设领导小组，领导小组下设筹建处。随着工程建设和生产准备工作全面展开，中共濮阳市委于 1990 年 10 月组建了中共濮阳市热电厂委员会。市政府于 11 月撤消筹建处成立了濮阳市热电厂。

河南省电力工业局受濮阳市政府委托，自 1993 年 7 月 1 日起，对濮阳市热电厂实行代管。省电力工业局于 1993 年 10 月和 1994 年 11 月，任命了两届厂级领导班子，之后又分别于 1998 年和 1999 年两次对厂级领导班子作了部分调整。

1991 年底，全厂共设二级机构 30 个（其中 22 个职能部门，8 个生产分场）。之后，对内部机构又陆续进行了个别调整，1993 年 6 月由省局代管前，厂内部机构设置为 32 个。

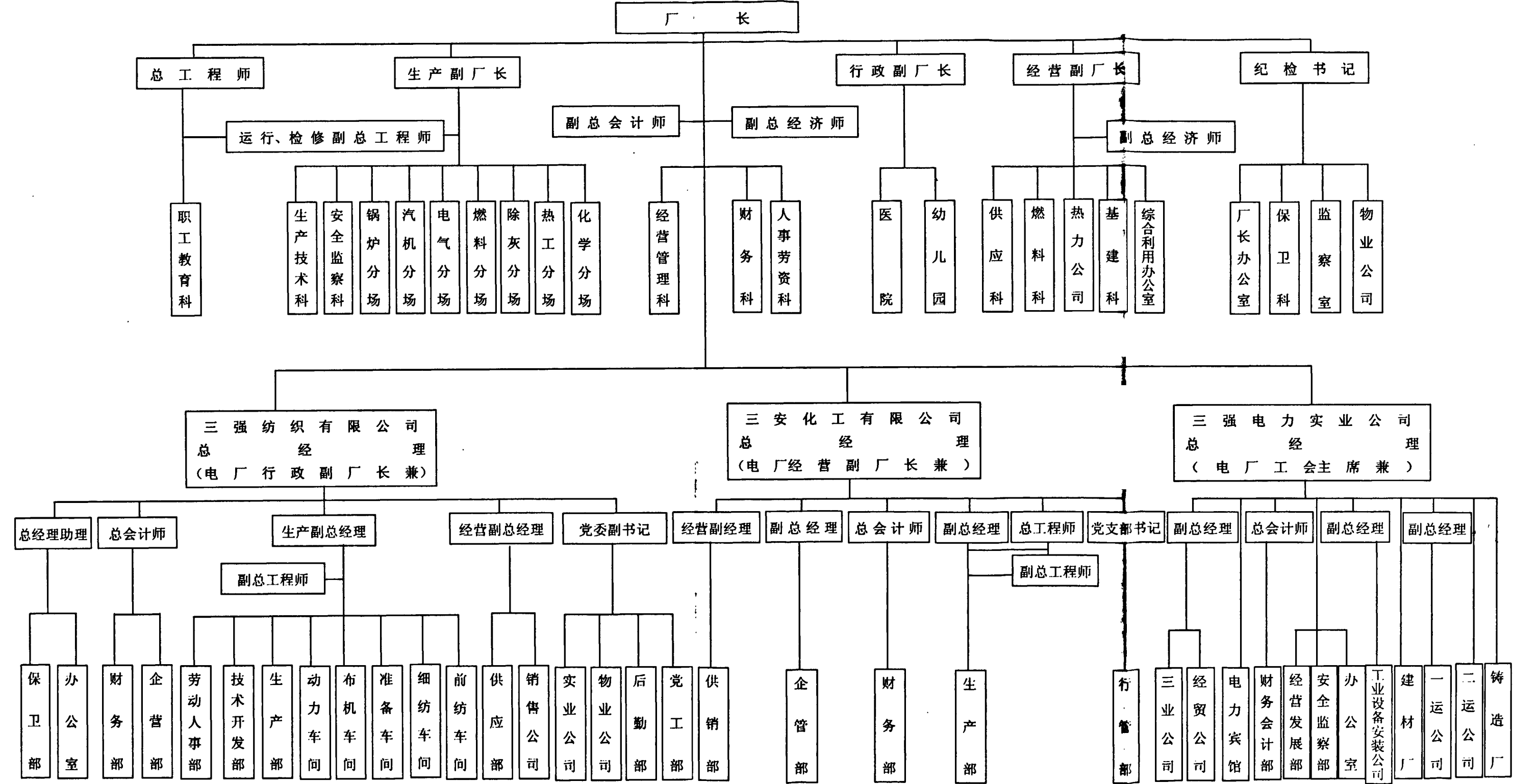
由河南省电力工业局代管后，健全了党的组织和工会，并对行政机构设置进行了调整。

1996 年按照“稳定主业，发展多经”的总体方针，对多经单位的管理机构进行了调整和充实。

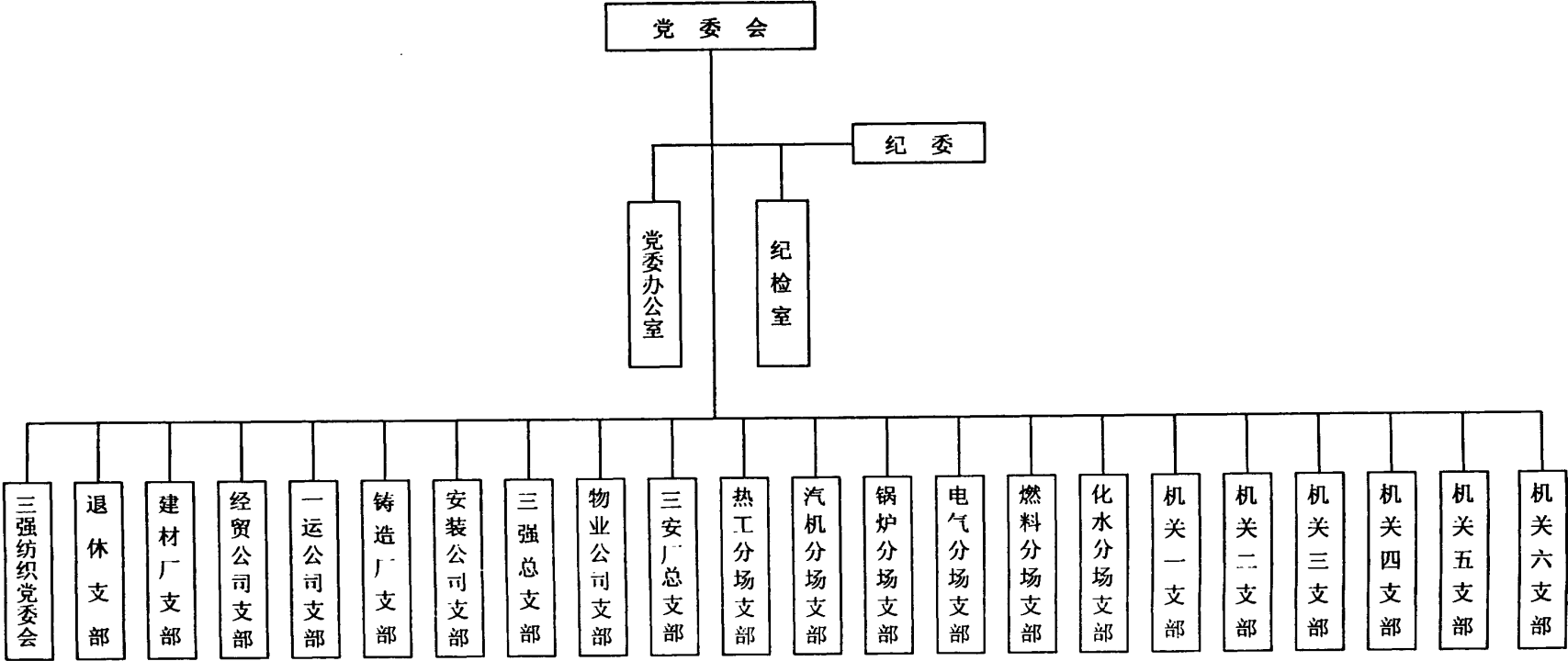
1997 年之后，多种经营有了大的发展。1997 年 2 月组建了新型建材厂。1998 年 2 月增设综合利用办公室、淀粉厂筹建处。7 月收购市化工助剂厂后组建三安化工厂，1999 年 12 月，在收购原市纺织厂后组建三强纺织有限公司。

到 2000 年底，全厂共有资产近 11 亿，职工 5000 余人，形成以热电厂为龙头，包括电厂主业，多经系统（光明电力实业总公司）、附属三安化工有限公司、三强纺织有限公司等组成的一个事实上的企业集团。

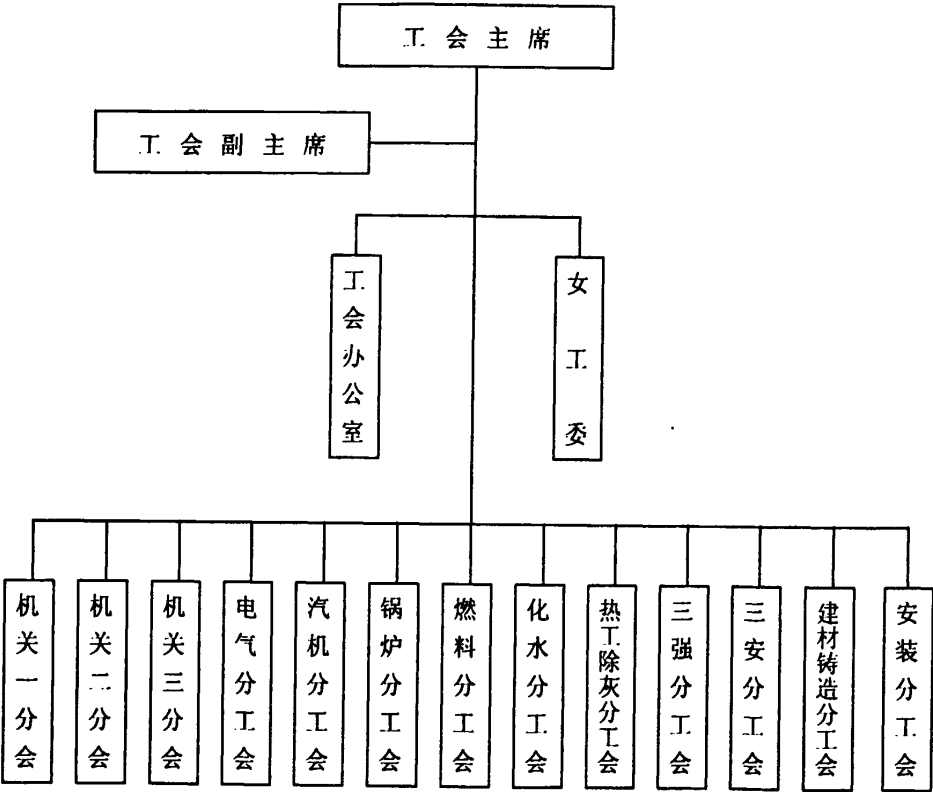
附：2000 年濮阳市热电厂行政组织机构示意图



附：2000 年 12 月党组织结构图



附 :2000 年底工会系统组织机构图



第一章 筹建时期组织机构

第一节 热电厂建设领导小组

濮阳市热电厂领导小组,由濮阳市政府批准,于1988年4月1日成立。共有13人组成。

组 长:马振都(常务副市长)

副组长:王方勤(市计委副主任)

沈占华(市建委副主任)

张学义(市供水指挥部指挥长 党委书记)

贾培先(濮阳县热电厂副厂长)

成 员:张耀坤(市人事局长)

刘同和(市劳动局长)

魏有元(市财政局副局长)

崔士民(市建设银行副行长)

邓 洪(市物资局副局长)

张乾坤(市供电局副局长)

阎西良(市建委规划处处长)

周伯忍(市建委土地处副处长)

濮阳市热电厂建设领导小组下设濮阳市热电厂筹建处。

第二节 热电厂筹建处机构设置

根据濮阳市政府(1988)15号文件要求,濮阳市热电厂筹建处于1988年5月11日挂牌办公。筹建处受濮阳市热电厂建设领导小组领导,具体负责热电厂的筹建工作。筹建处设主任1人,由张学义担任。副主任1人,由贾培先担任。总工程师1人,由李学贤(中原油田规划设计院副院长)担任。总会计师1人,由孙西作担任。

筹建处内部机构随着筹建工作的逐步展开而陆续设置。成立初期,内部机构设置:办公室、财务科、人事保卫科(简称人保科)、计划技术科、供应科、基建科(后改为征迁科)。

1988年10月,热电厂扩初设计经省计委批准,筹建工作进入施工图设计、设备定货和施工准备阶段,建设准备工作全面展开。为适应任务变化,12月份设立设备科、工程科。1989年3月,设立保卫科、劳动服务公司。各部门的临时负责人由筹建处主任指定。

1989年4月,机构设置及各部门负责人:

办公室:赵炳轩、王英豪

财务科:孙西作

人劳科:王彦生

计划技术科:董存英

供应科:董有朋

征迁科:尹殿广

工程科:杜英轩

设备科：雷纪方

保卫科：刘金福、孙来凤

劳动服务公司：李运波、李刚志

1990年2月7日，工程科分为工程一科和工程二科，工程二科负责生活区基建管理。

1990年8月20日，成立总工程师办公室，全面负责工程建设中的技术管理工作和质量管理工
作。

1990年11月成立安装工程科，负责工程建设中的设备安装管理。

1990年11月，濮阳市热电厂筹建处撤销，此时共设有职能部门14个。各部门负责人：

办公室：赵炳轩、王英豪

人劳科：王彦生

财务科：付兴云、霍庆雨

计划技术科：董存英

供应科：董有朋、魏国明

设备科：雷纪方、孔红安

征迁科：尹殿广

保卫科：刘金福、孙来凤

职教科：刘天顺

工程一科：吴同太、袁长银

工程二科：杜英轩

安装工程科：赵锦章、王俊岭

总工办：李学贤、刘传宾、王瑞兴、赵锦章

劳动服务公司：李运波、李刚志、谢德善

第三节 筹建时期党的组织

筹建处挂牌办公之初，没有成立党的组织，党员组织关系介绍到市供水指挥部党委，参加供水指挥部机关支部的组织活动。1988年10月底，筹建处党员增至23人（其中：正式党21人，预备党员2人，女党员3人），为健全党的组织，加强党员管理，11月3日，经请示市直党委成立了热电厂筹建处机关党支部，直接隶属于市直党委。支部委员会由5人组成，赵炳轩任书记，董有朋任副书记，委员有：孙西作、尹殿广、王彦生。

机关支部委员会成立后，根据党员分布情况成立了4个党小组，健全了党的组织生活和各项制度，并针对工程建设不同时期的特点，做好思想政治工作，确保党员和职工队伍思想稳定。随着工程建设全面展开，党员人数不断增加（最多时达到129名党员），支部及时调整党小组范围，在一些党员人数多的主要科室和单位成立党小组。

第二章 行政管理系统组织机构

第一节 厂级行政领导更迭情况