

河北省水利史志丛书

青龙满族自治县水利志



天津大学出版社

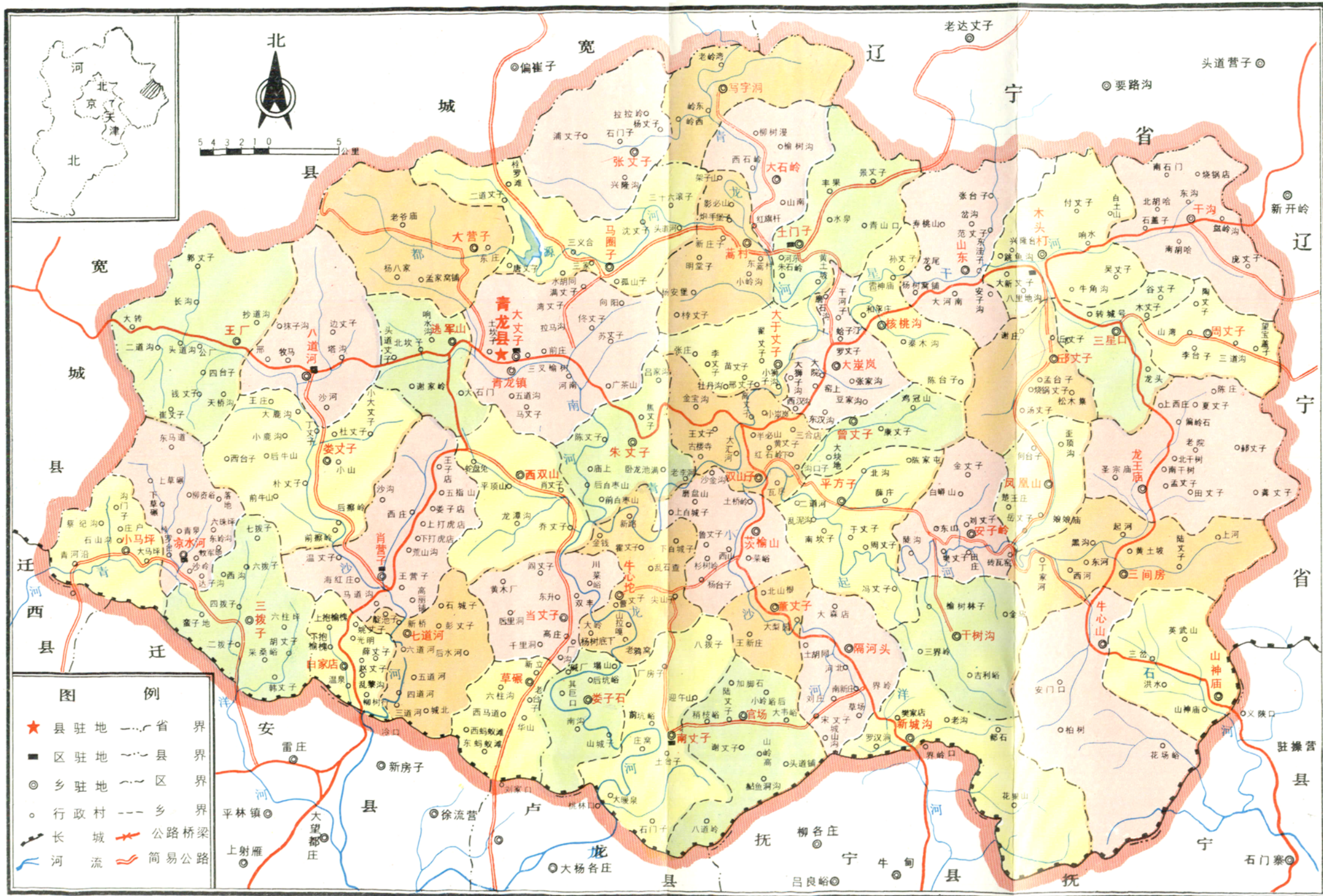
河北省水利史志丛书

青龙满族自治县水利志

主 编 孙肇明
韩 海

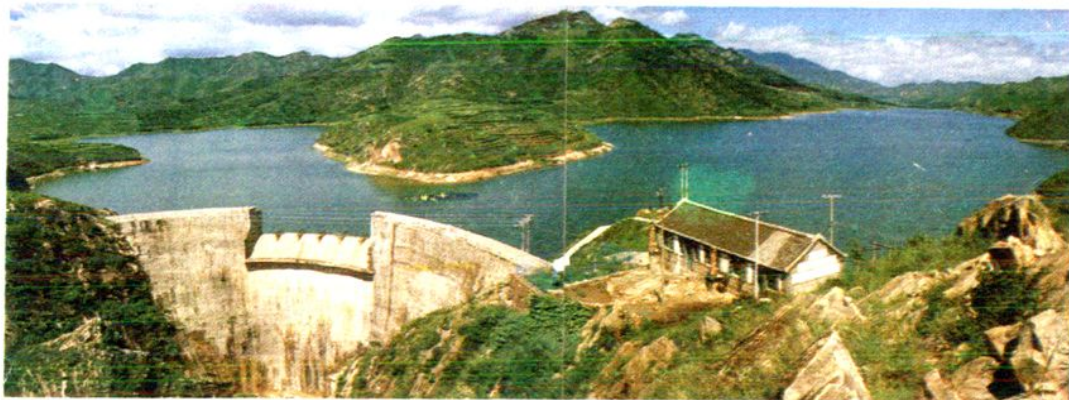
天津大学出版社

青龙县行政区划图

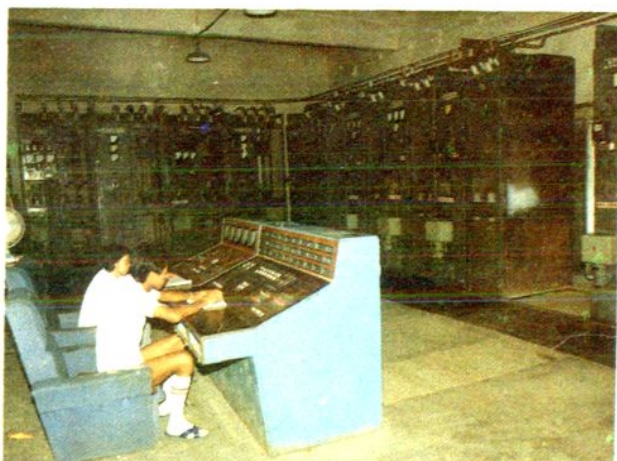


图例

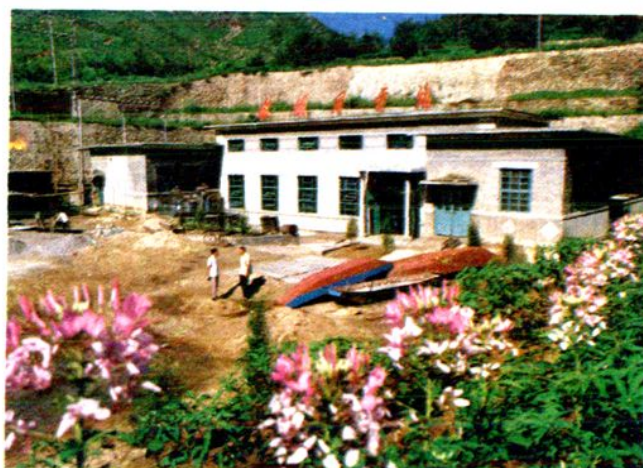
- ★ 县驻地
- 区驻地
- ◎ 乡驻地
- 行政村
- 长城
- 河流
- 省界
- 县界
- 区界
- 乡界
- 公路桥梁
- 简易公路



1. 水胡同水库



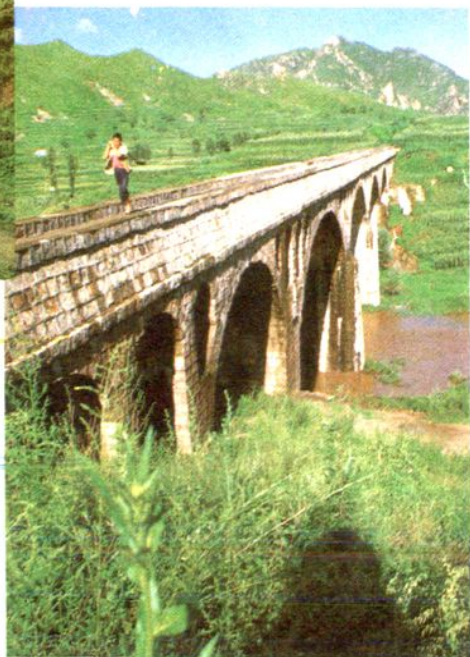
2. 水胡同电站内景



3. 水胡同电站外景



4. 孟圈水库



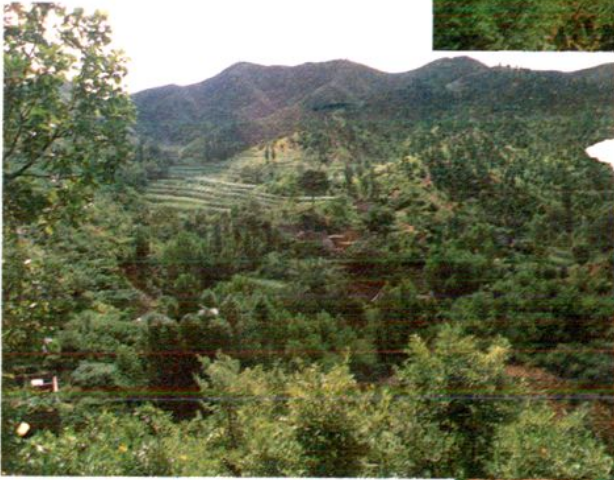
5. 凌云渡槽



6. 浆砌石渠道



7. 县城防洪坝



8. 庙子沟石杨谷坊



9. 坡地水平壕



10. 亮子沟小流域



11. 《青龙满族自治县水利志》
研讨会会场



12. 青龙满族自治县水利局局长
邢万里在《青龙满族自治县
水利志》研讨会上讲话



13. 水利局综合办公楼



14. 《青龙满族自治县水利志》
编撰委员会成员

青龙满族自治县水利志
编纂委员会

顾问： 郑连第 郭宗华 刘 卿
主任： 邢万里
副主任： 肖兴富
委员： 张贵云 赵秉章 赵云珠 孙肇明 韩海

青龙满族自治县水利局水利志编辑办公室

主任： 肖兴富
副主任： 韩 海

《青龙满族自治县水利志》编辑小组

主编： 孙肇明 韩 海
编辑： 孙肇明 韩 海 张仕玉 唐如斌
制图： 张仕玉
摄影： 张守志 柴 春

青龙满族自治县水利志
编 纂 委 员 会

顾 问： 郑连第 郭宗华 刘 卿
主 任： 邢万里
副主任： 肖兴富
委 员： 张贵云 赵秉章 赵云珠 孙肇明 韩海

青龙满族自治县水利局水利志编辑办公室

主 任： 肖兴富
副主任： 韩 海

《青龙满族自治县水利志》编辑小组

主 编： 孙肇明 韩 海
编 辑： 孙肇明 韩 海 张仕玉 唐如斌
制 图： 张仕玉
摄 影： 张守志 柴 春

青龙满族自治县水利志
编纂委员会

顾问： 郑连第 郭宗华 刘 卿
主任： 邢万里
副主任： 肖兴富
委员： 张贵云 赵秉章 赵云珠 孙肇明 韩海

青龙满族自治县水利局水利志编辑办公室

主任： 肖兴富
副主任： 韩 海

《青龙满族自治县水利志》编辑小组

主编： 孙肇明 韩 海
编辑： 孙肇明 韩 海 张仕玉 唐如斌
制图： 张仕玉
摄影： 张守志 柴 春

序

《青龙满族自治县水利志》出版在即，编者嘱我作序，只好写几句附骥了。

水是人类赖以生存的重要物质基础之一。水利不仅是农业的命脉，而且关系到整个国民经济的发展，关系到人民的生命财产安全和社会的安定。青龙是一个旱涝灾害频繁的县，多少年来，青龙各族人民同水患、旱灾进行了艰苦卓绝的斗争。特别是建国后，青龙人民在党和政府的领导下，自力更生，艰苦奋斗，进行了大规模的治水运动，兴建了一大批水利工程，对改变农业生产条件，促进工业生产发展，改善人民生活，起到了重要作用。其斗争惊天地而泣鬼神，其成就为亘古未有。青龙人民用血汗和勤劳写就的历史，无论对现在抑或未来都是宝贵的财富，将其整理辑印成书是我们义不容辞的责任。

青龙的水利建设，也有过曲折，出现过失误。不仅总结和研究成功的历史经验，而且总结和研究失误甚至是失败的历史教训，这对于现实和未来都有着十分重要的意义。诚然，志书不是总结和研究这些经验教训的专著，但历史毕竟是一面镜子，我们可以从中获取较为系统、连贯的历史资料，得到教育和启迪。这就是志书“存史、资政、教化”之作用。

青龙俗称“八山一水一分田”，水利资源丰富，今后的水利建设任重而道远。我们必须把水利作为国民经济和社会发展的基础产业，全面规划，综合治水，真正办成一些大事、实事，服务当代，造福子孙。诚望水利建设者们发扬青龙人民勤劳勇敢、艰苦奋斗的优良传统，为青龙的水利建设再谱新篇。

《青龙满族自治县水利志》体例完备，内容宏丰，资料翔实，不仅准确地记载了青龙水利建设发展的历史，而且客观地记述了青龙人民在治水过程中所表现

序

的聪明才智和光辉业绩,体现了时代性、科学性和资料性。以此资政育人,利在当今,功在后世。鉴古而知今,我深信,《青龙满族自治县水利志》的出版,不仅对于青龙的水利建设,而且对于青龙的社会主义物质文明建设和精神文明建设一定大有裨益。值此,谨向为这部志书的编写出版付出辛劳和给予帮助的所有同志、各单位致以真诚的谢意。

青龙满族自治县县长 董 先

1991年12月10日

凡 例

一、《青龙满族自治县水利志》是青龙有史以来第一部水利专志。上限起于有文字记载的事物发端,下限断至1985年,个别事件略作下延。

二、“青龙满族自治县”于1987年5月成立,前称“青龙县”。志书记载事件以1985年以前为主,故志书中称“青龙县”。记述范围以1985年县行政区划为准。

三、大事记采用编年体和记事本末体结合的方法编写,从中华人民共和国(简称新中国)建立后开始记述。

四、新中国建立前,以朝代、国号纪年,括号内加注公元年号。建国后一律以公元纪年。

五、志书中称谓第一次出现时用全称,注明简称,再次出现时用简称。各历史时期的行政及地域名称,均用当时使用的名称,必要时加注。

六、志书中数字用法,按国家七委局《关于出版物上数字用法的试行规定》书写。

七、地面高程均采用黄海高程。

八、计量单位按国家计量局的规定书写。凡四位以下数字以“个”为单位,五位以上数字以“万”为单位,九位以上数字以“亿”为单位,小数点以下取两位数。

九、本志贯彻生不立传原则,对生人不设人物传,对有贡献的人物采用以事系人方法记述。

十、本志附图附表均按章排列序号。

十一、本志资料主要取自承德地区水利局、档案局,县档案局、水利局、统计局和农、林、工业、气象、县志办公室等部门以及调查访问口碑材料。数字以县统计局、水利局各时期档案资料为准,不注出处。

目 录

概 述	(1)
第一章 河流、水资源	(7)
第一节 河 流	(7)
第二节 地上水	(10)
第三节 地下水	(11)
第四节 水资源总量	(12)
第五节 水资源供需	(13)
第六节 水 质	(14)
第二章 水文气候、水文地质	(18)
第一节 水文气象	(18)
第二节 水文地质	(20)
第三章 灾害、抗灾	(25)
第一节 水 灾	(25)
第二节 旱 灾	(27)
第三节 防汛抗洪	(30)
第四节 抗旱救灾	(33)
第四章 水土保持	(35)
第一节 水土流失	(35)
第二节 治理过程	(36)
第三节 治理效益	(39)
第四节 治理典型	(40)
第五章 水库、塘坝	(43)
第一节 中型水库	(43)
第二节 小型水库	(48)

目 录

第三节 塘 坝	(56)
第六章 防洪坝	(63)
第一节 县城防洪坝	(63)
第二节 农村防洪坝	(65)
第七章 水 电	(68)
第一节 电站建设	(68)
第二节 水电站现状	(71)
第三节 水轮泵站	(76)
第八章 饮水工程	(81)
第一节 人畜饮水	(81)
第二节 氟病区改水	(84)
第三节 典型事例	(88)
第九章 灌溉工程	(91)
第一节 水 井	(91)
第二节 扬水点	(95)
第三节 渠 道	(97)
第四节 截潜流	(102)
第五节 喷灌、滴灌	(102)
第十章 基本工作	(104)
第一节 水文工作	(104)
第二节 勘测设计	(105)
第三节 水利区划	(106)
第四节 科技队伍	(110)
第五节 技术培训	(112)
第六节 科学试验	(113)
第七节 水利学会	(115)
第十一章 经营管理	(117)
第一节 工程管理	(117)
第二节 事业单位企业管理	(123)
第三节 水利投资	(126)
第四节 管理条例	(131)
第十二章 机构、人物	(132)
第一节 水利机构	(132)
第二节 治水人物	(139)

目 录

大事记	(143)
附 录	(153)
一、管理条例	(153)
二、水事纠纷协议	(157)
三、水利艺文	(159)
四、水利之最	(165)
编后记	(167)

概 述

青龙县位于燕山山脉东段,明长城北侧。东部和东北部与辽宁省绥中县、凌源县、建昌县相连,西部和西北部与宽城县接壤,南部隔长城分别与抚宁县、卢龙县、迁安县、迁西县毗邻。东西横距 88 公里,南北纵距 57 公里,总面积 3508 平方公里。1985 年青龙县辖 9 个区,一个区级镇,49 个乡,414 个行政村。境内居住 8 个民族,总人口 47.98 万人。其中满族人口最多,占总人口的 52.9%。原属承德地区管辖,1983 年 6 月划归秦皇岛市。

青龙境内山峦起伏,沟壑纵横,南盘老岭(海拔 1424 米),北踞都山(海拔 1846.3 米)遥相对峙。地势东、北、西三面高突,中间略凹,南部较低。自西北向东南倾斜。境内山脉大致东西走向,南部山脉横亘边境,为冀东平原北部天然屏障。闻名于世的万里长城,尤如一条巨龙沿着山势,蜿蜒起伏。沿线有许多历史形成的险峻关隘。如冷口、桃林口、界岭口、义院口、刘家口等。这些关口是青龙进出口里的重要通路。

青龙县山场面积 2807 平方公里,占总面积的 80%,耕地面积 357 平方公里,占总面积 10%,河川面积 344 平方公里,占总面积 10%,俗称“八山一水一分田”。境内褐土分布较广,占总面积的 79.6%。山顶与坡脚为棕土、褐土,生长着松、柞、桦、杨、椴等山地林木和板栗、核桃、苹果、梨等干鲜果树。河川坡地为沙壤土,种植高粱、玉米、谷子等农作物。青龙属温带大陆性季风气候。春季干旱,天气多变;夏季高温,降雨集中;秋季晴朗,昼暖夜凉;冬季寒冷,干燥少雪。年平均气温 8~9.9 摄氏度,极端最高气温 38.7 摄氏度,极端最低气温零下 29.2 摄氏度,全年无霜期 152 天至 170 天。年平均降雨量 721.4 毫米,是河北省暴雨中心之一。

境内有主要河流 10 条。最大河流青龙河从东北向西南贯穿全境,成为青龙县的大动脉。另有沙河、星干河、起河、都源河、南河汇入青龙河,形成了密度较大的水系河网。平时河水清澈,变化平稳,汛期洪水浑浊,暴涨暴落。

青龙水资源总量 10.50 亿立方米。其中地表径流量(自产水)7.96 亿立方