

即墨市新编地方志丛书

山东省

即墨一中志

1904-2004



兰州大学出版社

山东省
即墨一中志

1904—2004

山东省即墨一中志编纂委员会

兰州大学出版社

即墨市史志编纂委员会

(2004年3月4日)

名誉主任 张洪训

主任 李宽端

副主任 孙云忠

毛成乐

李学民

委员 乔宪君

于洪考

国世清

刘崇珂

于 澎

郭玉娟

傅瑞珉

于 波

孙圣瑶

傅正会

宋希娟

梁友全

李万林

董良省

周文毅

张可先

山东省即墨一中志编纂委员会成员

名誉主任：孙圣瑶

主任：刘世强

副主任：王崇国

委员：黄佳克 金积善 徐兆民 秦延辉

主编：李瑞龄



市领导慰问财政干部职工，对财政工作提出重要要求。

开拓创新的即墨市财政局

JIMOCAI ZHENG

即墨市财政局是市政府主管全市财政工作的职能部门，主要负责全市财政收入组织、财政支出安排、资金监督管理等工作。

目前，即墨市财政局共有干部职工 187 人，内设预算科、预算外资金管理科等 17 个科室、单位。近年来，即墨市财政局坚持科学发展观，以改革创新为动力，以收支监管为主线，不断创新财政机制，先后推行了部门预算改革、国库统一支付、会计集中核算等多项改革措施，初步建立了涵盖收支、贯穿内外、监督有力、调控有效的财政运行新机制。2003 年，即墨市完成地方财政收入 66887 万元，同比增长 25.1%。完成地方财政一般预算收入 64777 万元，增长 27.1%，连续十七年实现财政收支平衡。

即墨市财政局坚持以人为本，按照“内强素质、外树形象”的基本思路，注重加强干部队伍建设，不断完善内部运行机制，加强工作目标绩效考核，服务经济、服务社会的质量和水平不断提高。2000 年以来，即墨市财政局连续三年被市委、市政府授予突出贡献先进单位、先进党委等荣誉称号。

开拓创新的即墨市财政局

J I M O G A I Z H E N G

▶
党委
领导班子
成员在研
究工作。



▶
周文毅
局长在财政
学教学实习
基地揭牌仪
式上讲话。



▶
市领导
视察会计核
算中心运转
情况。





2002年新建学校大门



历任校长、党支部(总支)书记



现任党总支书记、校长 刘世强



邵约翰 (德国籍)
1904-1914年任萃英书院院长



马维立 (德国籍)
1925-1930年任校长



石荣光
1935-1938、1946-1950任校长



谷牧灵 (美国籍)
1938-1941年任校长



李明华 (美国籍)
1941年任校长



蒋正印
1950-1952年任校长



何田
1952-1955年任校长



王昭坤
1955-1966、1970-1978任校长
1955-1961、1971-1978兼党支部书记



胡传致
1978-1980年任校长



陈克家
1980-1984年任校长



邢延荣
1984-1985年任校长



张明先
1985-1999年任校长
1990-1998兼党总支书记



张瑞卿
1952-1954年任党支部书记



孙树生
1961-1964年任党支部书记



刘尚廉
1970-1971年任党支部书记



李志先
1978-1984年任党支部书记



江贤志
1984-1990年任党总支书记



戴庆旭
1998-2000年任党总支书记



2004年5月学校中层以上干部合影

第一排左起：秦延辉（总务主任）、徐兆民（办公室主任、兼团委书记）、金积善（副校长）、刘世强（党总支书记、校长）、黄佳克（副书记、副校长）、王崇国（副校长）、隋邦属（副教导主任）、宋振云（妇委会主任兼学生处主任）
第二排左起：殷文龙（副教导主任）、徐丕健（副总务主任）、胡基忠（副教导主任）、孙吉超（保卫科长）、燕瑞国（副教导主任）、李志界（副教导主任）、李克彬（副总务主任）、黄彦（副教导主任）、刘元君（副教导主任）

亲切关怀



2003年，民盟中央秘书长高拴平（右二）、省政协副主席朱铭（左一）到学校调研



2002年，青岛市副市长马论业（左二）到学校视察工作



2004年，青岛市副市长王修林（右二）到学校视察工作



1991年，国家教委副主任柳斌（左一）到学校视察工作



2004年，北京大学副校长郝平（右二）到学校调研



2004年，山东省委高校工委副书记田建国（左三）到学校调研



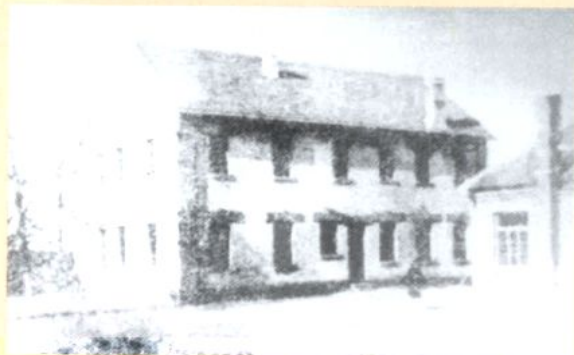
2000年教师节，中共即墨市委书记张洪训到学校看望教师



2003年教师节，即墨市市长李宽端到学校看望慰问教师



德国教会在即墨花园村建的基督教礼拜堂，萃英书院旧址



20世纪初教会建的医院和男子小学旧址，后用作信义中学教室



日军侵华期间，在校园建的马棚，后改为信义中学教室、宿舍。



私立萃英初级中学旧址（现磨市街24号）



信义中学时期礼堂



信义中学时期校园一角



信义中学时期学生宿舍楼



信义中学时期牧师住宅楼

信义中学时期西教士住宅





1954年建“苏式”教室



20世纪50年代学校秧歌队



20世纪50年代学校排演的剧目《送公粮》剧照



建校90周年校庆时所建雕塑



1977年以前学校大门



20世纪80年代学校大门



20世纪90年代学校大门



1981年建实验楼（2002年拆除）



20世纪80至90年代学生宿舍楼

一九八四年建教学楼（二〇〇三年拆除）



二十世纪八十至九十年代校园一角

学校新貌



教学大楼



办公楼



教学楼

科技楼



学生公寓楼

学生宿舍楼





篮球场



校园绿地

萃英亭



学生餐厅



塑胶运动场

