

张家口地区
行政区划沿革志



张家口地区民政局

张家口地、市行政区划 沿革志

张家口地区民政局
一九八九年十月

张家口地、市行政区划 沿革志

编辑负责人：

王凤岐

主编：

朱有录

编辑：

王若彬

张 珍

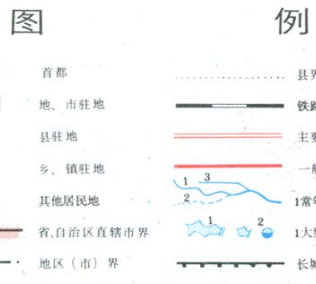
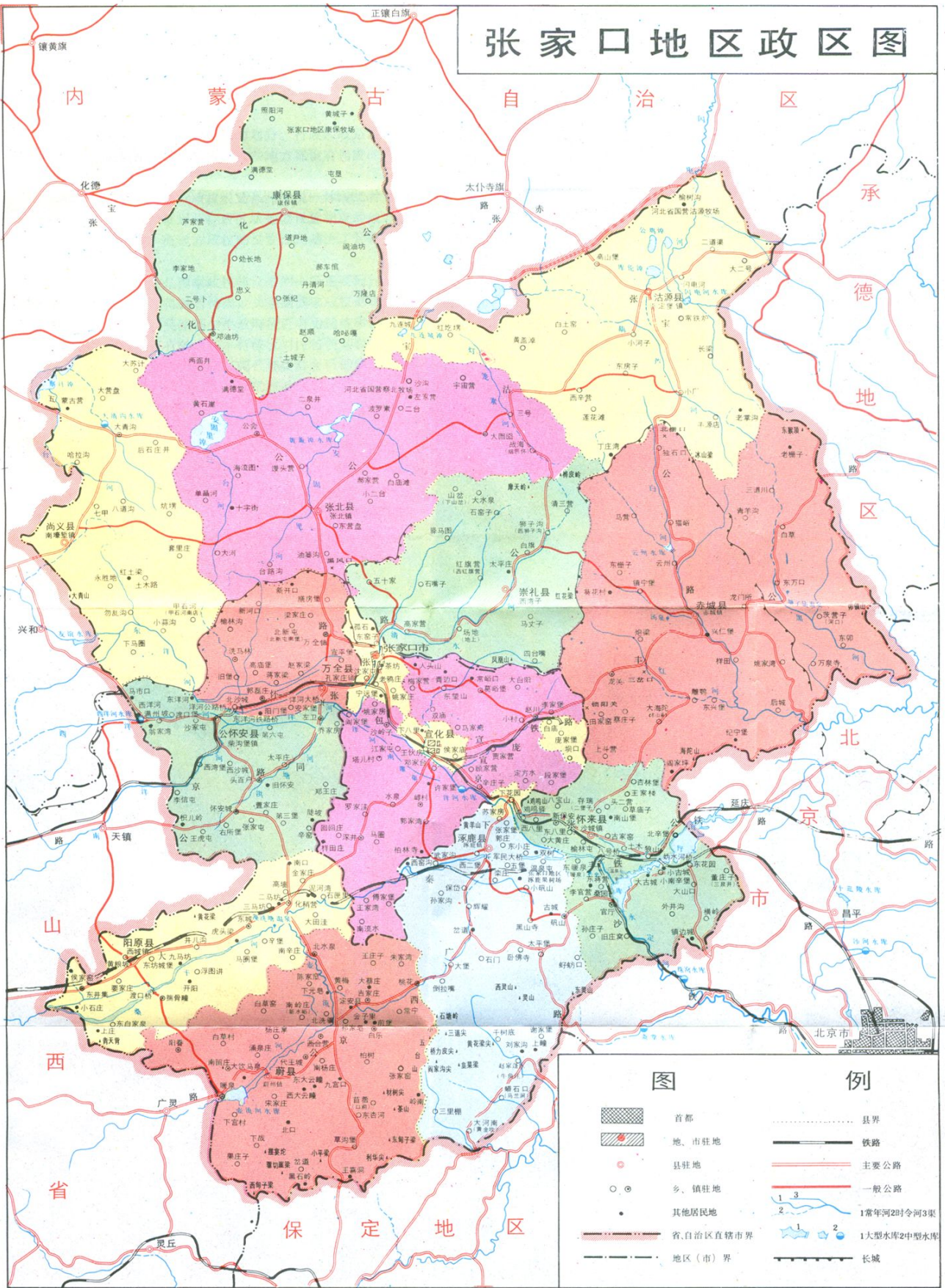
熱心行政區劃定製

為社會主義事業服務

楊信怡

一九九二年三月

张家口地区政区图



张家口地区行署地名办公室制 1988年5月

序 言

行政区划是人类历史发展的产物。它关系到国家的领土主权、国际交往、经济文化建设、民族团结和人民的日常生活。

张家口地、市行政区划，是河北省行政区划的重要组成部分。经历了四千多年数十个朝代的盛衰兴亡及政权更替，而逐步演变成今日的张家口地、市行政区划。建国后，党中央，国务院多次调整了张家口地、市历史上遗留下来的行政区划建制，促进了张家口地区的经济、文化的发展。

张家口地、市行政区划志的编写，具有简明、求实、准确性。它的出版，是建国后我区地、市第一部重要的宝贵行政区划变更资料，将为加强我区行政区划管理、政权建设和经济发展提供依据。在此向提供资料的单位和编写、审稿的同志致谢。

王 权

一九八九年七月二十日

目 录

行政区划概论·····	1
张家口地、市概况·····	7
一、张家口地、市历代行政区划沿革·····	11
1. 张家口地、市，县历史沿革表·····	20
2. 附张家口地、市重要历史地名示意图	
二、抗日战争和解放战争时期行政区划沿革·····	25
(一) 日伪政权行政区划沿革·····	25
1. 附伪蒙疆政权区域图	
(二) 抗日民主政权和抗日根据地行政区划沿革·····	28
1. 抗日战争时期张家口地、市行政区划沿革表·····	38
2. 抗日战争时期张家口地、市(县)沦陷、 解放时间表·····	41
3. 附1937—1941年张家口地区抗日根据地示意图	
4. 附1941—1944年张家口地区抗日根据地示意图	
(三) 解放战争时期行政区划沿革·····	42
1. 解放战争时期张家口地区行政区划沿革表·····	48
2. 解放战争时期张家口各县(市)撤城 和解放时间表·····	51
3. 附解放战争时期张家口地区行政区划联合 县示意图	
三、中华人民共和国建国后张家口地、市行	

政区划沿革	52
-------	----

附察哈尔省察南、察北专区示意图

1. 1949—1988年张家口地、市行政区划统计表	53
2. 1949年行政区划变更情况	57
3. 1950年行政区划变更情况	58
4. 1950年行政区划统计表	60
5. 1951年行政区划变更情况	61
6. 1952年行政区划变更情况	61
7. 1952年行政区划统计表	63
8. 1953年行政区划变更情况	64
9. 1953年行政区划统计表	66
10. 1953年民族自治乡、联合乡统计表	67
11. 1953年各县、区驻地统计表	68
12. 1954年行政区划变更情况	77
13. 1954年行政区划统计表	78
14. 1955年行政区划变更情况	80
15. 1955年行政区划统计表	83
16. 1956年行政区划变更情况	84
17. 1957年行政区划变更情况	85
18. 1958年行政区划变更情况	86
19. 1957—1958年行政区划统计表	88
20. 1959年行政区划变更情况	90
21. 1960年行政区划变更情况	91
22. 1961年行政区划变更情况	92
23. 1962年行政区划变更情况	94
24. 1960—1962年行政区划统计表	96

25. 1963年行政区划变更情况	98
26. 1964年行政区划变更情况	99
27. 1965年行政区划变更情况	101
28. 1963—1965年行政区划统计表	102
29. 1966年行政区划变更情况	104
30. 1967年行政区划变更情况	104
31. 1967年行政区划统计表	105
32. 1968年行政区划变更情况	104
33. 1969年行政区划变更情况	105
34. 1970年行政区划变更情况	105
35. 1971年行政区划变更情况	105
36. 1972年行政区划变更情况	105
37. 1969—1973年行政区划统计表	107
38. 1974年行政区划变更情况	106
39. 1975年行政区划变更情况	110
40. 1976年行政区划变更情况	110
41. 1975—1977年行政区划统计表	111
42. 1978年行政区划变更情况	110
43. 1979年行政区划变更情况	113
44. 1979年行政区划统计表	114
45. 1980年行政区划变更情况	113
46. 1981年行政区划变更情况	115
47. 1981年行政区划统计表	116
48. 1982年行政区划变更情况	115
49. 1982年乡镇街道办事处更名、驻地、迁移 情况表	117

50.	1983年行政区划变更情况·····	119
51.	1983年行政区划统计表·····	120
52.	1984年行政区划变更情况·····	121
53.	1984年行政区划统计表·····	126
54.	1984年建制镇、民族乡设置情况一览表·····	127
55.	1985年行政区划变更情况·····	129
56.	1985年行政区划统计表·····	130
57.	1986年行政区划变更情况·····	131
58.	1986年行政区划统计表·····	132
59.	1987年行政区划变更情况·····	133
60.	1988年行政区划变更情况·····	133
61.	1987—1988年行政区划统计表·····	135
62.	1986年张家口地、市各乡、镇、村、自然村名称明 细表·····	137
	后记·····	293

行政区划概论

一、行政区划的产生和变更

行政区划是国家对行政区域的划分。行政区域是国家为管理其领土疆域而划分的地方，这些地方都设有相应的国家政权机关。

行政区域划分和地方政权设置是一个统一体，二者互相依附，缺一不可。国家划分行政区域是要设置相应的地方政权来管辖这个区域，而地方政权的设置也正是为了管辖一定的行政区域而存在。

行政区域的划分是国家政权建设中的一项重要行政管理的工作。这项工作做得是否恰当，关系到国家政权的巩固和经济、文化的发展，关系到中央政府能否有力地统率、指挥地方，地方政权能否有效地在本行政区划内行使其职权。

一般说，不论那一个国家和朝代都要对自己的疆域实行分级管理，把疆域划分为若干层次的行政区域，设置相应的级别和权限不同的、相互隶属的国家政权机关，以便实行有效统治和管理。但国家制度不同，其服务对象和目的也不尽相同。

概括地讲，行政区划是阶级和国家的产物，是统治阶级实现其统治的行政手段之一。我国的行政区划萌芽始于夏朝。有近四千年的历史。在原始社会时期，没有行政区划这个概念，而是人们按照氏族、部落和民族为单位，组成各自

的集团，进行生产、生活，即所谓“大道之行也，天下为公……”。后来，随着生产力的发展，出现了私有制，产生了阶级和国家。统治者为了统治的方便，有效地管理其领土疆域和防止各集团之间的斗争，在原有的各种集团的基础上，开始划分为若干层次的区域，并任命官吏管理。这种国家为进行行政管理而划分的各级区域和地方，称为行政区，又名“行政区域”。

社会的变革和政权更替是行政区划变更的根本因素。并兼顾着地理条件、历史传统、风俗习惯、经济基础、民族分布等实际情况，实行行政管理区域的划分和调整。因此，行政区划具有一定的历史继承性和相对稳定性，如一些大的行政区域，建置以后往往经久不变。但从历史的发展来看，行政区划是不断发生变化的。这种变化往往伴随着政治、经济的发展或社会变革而发生，具有一定的可变性。几千年来每当一个政权推翻另一个政权，发生社会变革和政权更替之际，统治阶级出于建立和维持政权的需要，都要精心规划其行政区划，设置相应的政权机构，并运用它为政权服务。有的大加革动，有的继续保留，有的适当调整等等不一。就权限划分来说，有为地方分权，有为中央集权。就行政区划来说，有为二级制，有为三级、四级制。历代各有不同，互有利弊不可一概而论。如西周封建国家，实行地方诸侯分权。秦朝实行中央集权制。从行政区划演变来看，秦代设郡、县二级制，汉代设州部、郡、县三级制，元朝设行省、路、州（府）、县四级制。明朝设省、府（州）县三级制，清朝设省、府、县三级制。民国年间先设省、道、县三级制，后设省、县二级制。解放初期，我国行政区划设大行政区和

省、县、区四级制。目前，我国现行行政区划实行省、县、乡三级制。

二、行政区划的性质和作用：

行政区划是属于上层建筑范畴和历史动态范畴的一部分，它具有政治性、阶级性、地域性、综合性和历史继承性、稳定性及可变性。具体来讲：

1、行政区划是一项政治性和政策性很强的工作。它直接关系到国家政权的巩固和经济、文化的发展，关系到中央能否有力地统率、指导地方和地方政权能否有效地在本行政区域内行使其职权。因此，行政区划直接起着重要的积极作用。

2、行政区划既然是阶级和国家的产物，是统治阶级实现其统治的行政手段之一。因此，它具有阶级性。任何国家和历代统治者，为维护和巩固政权，保证国家领土、主权完整，防止外来侵略，促进社会经济繁荣昌盛。都要精心设计它的行政区划并为统治者服务。

3、行政区划又是一项地域性很强的工作，它要在一定的地域空间内进行。而各个区域的自然资源条件、社会历史条件，经济技术条件都各不相同。因此，在行政区划工作中，一定要根据地域性强的特点结合当地实际情况，因地制宜地进行划分和调整。以保证地域空间上的合理布局。促进政权的巩固和各项事业的发展。

4、行政区划也是一项综合性很强的工作。它涉及到全国各个部门和各个地区。既有行政管理工作，又有经济效

益、资源的平衡工作，既关系到整个国家利益，又关系到区域群众的切身利益。因此，它是一门综合性很强的边缘科学。既和地理学、统计学等自然科学有关，又和社会学、政治学、经济学、法学、人口学、民族学等社会科学有密切联系。

5、行政区划是一个动态的历史范畴。它具有一定的历史继承性和相对稳定性。如我国的县制始于东周时期，作为一级基本行政单位，经历三千多年，一直沿用至今，有的连县名、县城和范围也没有多大的变化。又如我国省级行政单位，从1967年到现在，保持20年不变。但是，行政区划是上层建筑的一部分，受经济基础的制约。而经济基础又是不断变化发展，因此，行政区划又具有一定的可变性。随着经济基础的变化发展而作相应的调整，使之适应和促进经济基础的发展。如八十年代，随着农村商品经济的蓬勃发展，原来市、县和镇、乡分设的体制越来越不适应形势发展需要，因此，实行了整乡建镇，整县和整地区建市，实行市管县，镇管村的新体制。

三、行政区划的原则

行政区划的变更是有客观规律的。需遵循一定的原则进行。但不同制度的国家，其服务对象和目的也不同。掌握的原则也不尽相同。我们社会主义国家是按照社会主义发展规律的指导原则来进行行政区域的划分和调整。

1、便于国家进行行政管理。这是行政区划的出发点和基本目的。我们社会主义国家，一切权力属于人民，人民是

管理国家的主人。国家行政管理的要求和广大群众的切身利益是完全一致的。因此，我们在行政区划工作中，要依据这一原则要求，尽可能地减少行政区划层次，提高行政管理效率。使行政区划更有效地便于国家行政管理，便于人民参加管理国家和监督国家机关工作，有利于公民有效地行使管理国家的职权和便于他们的生产及生活。

2、有利于社会主义经济建设。

经济基础是我们进行社会主义革命，巩固人民民主专政，有效地管理好国家的物质基础。特别是我们在进行社会主义现代化建设的今天，在本世纪末实现工农业总产值翻两番的宏伟目标，已成为全党和全国各族人民的总任务。这一原则将愈来愈成为行政区划的重要原则。因此，行政区划、经济区划、国土规划和行政管理，要尽可能地协调统一。今后的行政区划要以全面经济体制改革为指针，以经济发展需要为根本目的，以有利于国家强盛，人民富裕为标准，有计划、有步骤、科学合理地开展行政区划工作。

3、有利于各民族人民的大团结。国家的统一，国内各民族的团结，是我们事业胜利的基本保证。我国是一个多民族的国家，全国共有56个民族，55个少数民族占全国总人口的6%，面积占全国总面积的60%以上，经济发展潜力很大。我国宪法规定：进一步强调民族区域自治，这是我国的基本国策之一。因此，在进行行政区划工作时，要考虑民族自治区域的实施，加强各民族的互相协作，巩固全国人民的大团结。促进各民族经济的共同繁荣。

4、坚持发展与稳定相统一的原则。行政区划起着促进经济基础发展作用。而经济基础又是变化发展的，行政区划

也要随着经济基础不断发展而做相应的调整，以适应经济基础发展的需要。但是，经济基础又是逐渐变化的，这种变化具有稳定性。在某一特定的阶段，行政区划要保持相对的稳定。否则会阻碍和影响经济发展。因此，行政区划的调整与经济基础发展必须符合客观规律相统一的原则。

5、参照历史，实事求是。我国的行政区划有近四千年的历史，我国现行的行政区划是逐步演变而来的。因此，我们在行政区划的划分、调整和处理工作中，既要有历史观点，尊重历史事实，不割断历史，又要考虑现状，从实际出发，实事求是，正确处理好历史与现实的关系。

张家口地、市概况

张家口地区、张家口市地处河北省西北部，东邻北京市和河北省承德地区，西与山西省雁北毗连，南与河北保定地区接壤，北与内蒙古乌兰察布盟、锡林郭勒盟交界。地、市总面积为36961.3平方公里。其中张家口地区总面积33996.9平方公里，张家口市总面积2964.4平方公里。张家口地区辖张北、沽源、康保、尚义、崇礼、赤城、怀安、万全、阳原、蔚县、涿鹿、怀来12个县，40个镇，227个乡，72个居民委员会、4007个行政村，7231个自然村。张家口市辖桥西、桥东、茶坊、宣化、下花园、庞家堡6个区及宣化县，2个镇、40个乡，25个街道办事处，460个居民委员会、517个行政村，559个自然村。张家口地区总人口3,132,300人，张家口市总人口963,622人，地市人口中汉族占98.88%，回、蒙、满、朝鲜、藏、壮、瑶、高山等15个少数民族占1.12%。张家口地区行政公署、张家口市人民政府驻张家口市桥西区长青路。

张家口地、市地处华北平原向内蒙古高原过渡地带。大体分为两个截然不同的地貌单元，坝上高原区和坝下间山盆地地区。尚义、康保、张北、沽源四县为坝上高原区，又称张北高原。总面积13,520平方公里，海拔一般在1400米左右，地势平缓，分内陆湖泊和草坡、草滩。其它八县属坝下间山盆地地区，总面积24467平方公里，山峦起伏，沟壑纵横，山地、丘陵、盆地相间分布。西段为阴山余支，东段为燕山余