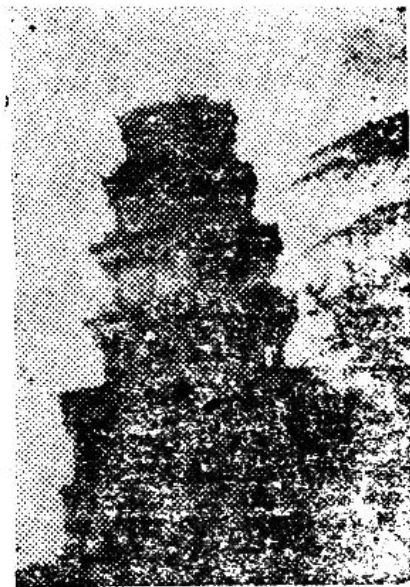
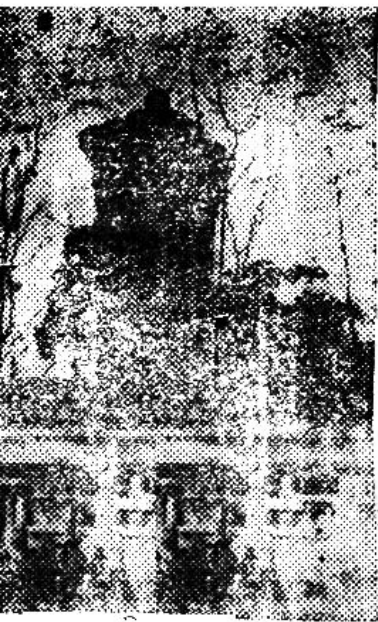
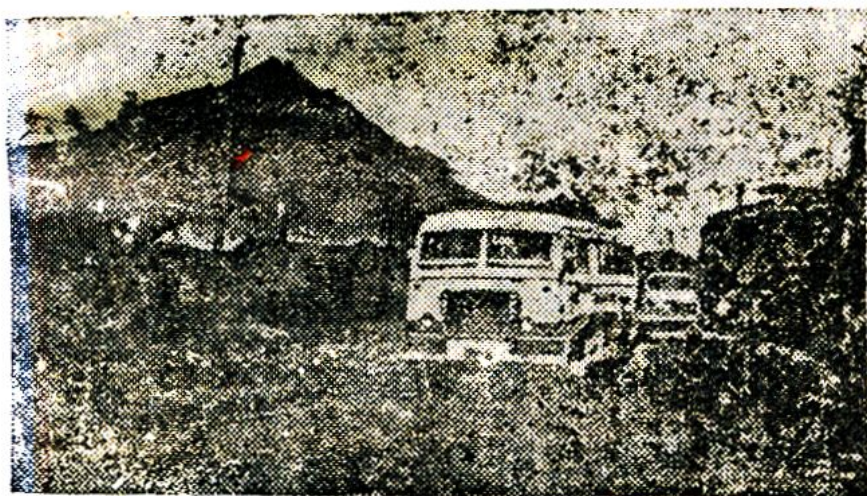


澄邁縣文物誌

澄邁縣文物普查辦公室編



澄迈县文物志



1 9 8 6 年 8 月 完 稿

1 9 8 7 年 5 月 初 版

封面设计：麦光芒

顾问：麦穗 尚杰

编辑：李文瑞

麦光芒

摄影：周德群

麦光芒

调查组：周德群

吴温

麦光芒

序

澄迈县人民正在现代化建设的道路上，团结战斗，再展蓝图的时候，《澄迈县文物志》这一奇葩破蕾吐艳了。这是上对祖宗负责，下为子孙造福，服务于“四化”建设的一件大好事。

澄迈县是琼州最早设置的五县之一。在漫长的历史中，她经历过封建社会、半封建半殖民地社会和社会主义社会三个社会制度。先辈们历尽沧桑，开拓着这块古老的土地，初步建设成文明昌盛，工商繁荣的家乡。其间，祖先们为了生存和繁衍，为了追求美好的生活，在民族斗争和生产斗争中，遗留下元代的碗缸窑址；罕见的具有独特风格的宋代双石塔；气势雄伟的清代大成殿；各代名贤，贞节牌坊和名官墓葬。在这块土地上，发生过可歌可泣的农民起义；彻底推翻封建王朝的辛亥革命；翻天覆地的第一、第二次国内革命战争和解放战

争。因此，遗留下古代、近代和现代的革命遗址和纪念碑。这些都是澄迈县人民创造的精神财富，是先人勤劳智慧的结晶。这对研究我县各个历史时期的政治、经济、文化、生活、风俗、民情等提供了珍贵的资料，“前事不忘，后事之师”，它是教育人民，继承文化遗产，搞好社会主义两个文明建设，激励人民为澄迈的崛起而继续拼搏的好材料。

抚今追昔，无**胜**感慨。澄迈人民，世世代代遗留下不少文物古迹，我们必须珍惜它，保护它，继承它。我们至今所发现和搜集的仅是极少部分，今后，我们必须深入调查，继续挖掘和搜集，让其古为今用，重放异彩。

郑先育

一九八六年十二月三十日

凡 例

一、我县于一九八五年进行文物普查工作。

本志根据文物普查成果及参阅旧志有关资料编写，所采用旧志资料概经调查核实为准。

二、本志收录文物的时间，上限自本地区有人类活动时起，下限至一九四九年十二月三十日。我县解放后建造的纪念建筑物、其人其事在一九四九年以前，择重要者录之。

三、本志收录文物范围，以《中华人民共和国文物保护法》第二条所规定的为准，条目内容以物为主，以物叙事，以物志人，凡与文物无关的人和事一律不收。附和于文物的各种神话传说故事，收录有稽可考的。

四、本志编排，先横后纵，即首先按文物性质分门别类，如古遗址、古墓葬、古建筑、近代、现代重要史迹等，然后据各门类的情况按历史年代排列。

五、本志为资料性质，收录时注意知识性，科学性，可读性，实事求是地记录文物的历史、现状和特点，力求简洁，不加褒贬译记。

六、历代称号沿用通称，如秦、汉、晋、隋、唐、宋、元、明、清、民国等，朝代纪年用帝王年号，夹注公元。近现代某些事物有直接用公元纪年习惯者，概用公元纪年。

目 录

序 言	(1)
凡 例	(3)
目 录	(4)
一、基本概况	
1、概述	(1)
2、自然地理	(1)
3、澄迈历史沿革简介	(2)
4、澄迈历史沿革表	(6)
5、澄迈县文物分布图	(5)
二、古遗址	
1、山口碗灶墩窑址	(8)
2、山口红泥岭窑址	(9)
3、山口缸灶墩窑址	(9)
4、山口深田山窑址	(9)
5、山口促进山窑址	(9)
6、太平碗灶山窑址	(10)
7、澄迈县城址	(13)
8、通潮阁遗址	(14)
9、望海楼遗址	(19)
10、两个古县城遗址	(17)
11、美郎桥遗址	(18)
三、古墓葬	

- 1、郑廷鹤墓…………… (19)
- 2、陈灵照墓…………… (20)
- 3、黄应期墓…………… (21)

四、古建筑

- 1、大成殿…………… (24)
- 2、王氏祖祠…………… (27)
- 3、李氏视祠…………… (28)
- 4、洗夫人庙…………… (29)
- 5、古街道…………… (30)
- 6、海峡港湾古码头…………… (31)
- 石 塔
- 7、美郎双石塔…………… (31)
- 8、文大文峰塔…………… (38)
- 9、儒扬风水塔…………… (38)
- 石 桥
- 10、大丰稍阳桥…………… (39)
- 11、老城塔脚桥…………… (40)
- 12、老城南门桥…………… (41)
- 13、老城玉门桥…………… (40)
- 牌 坊
- 14、登第坊…………… (42)
- 15、步蟾坊…………… (43)
- 16、飞腾坊…………… (44)
- 17、贞烈坊…………… (44)
- 18、罗驿节孝坊…………… (45)

- 19、富苍节孝坊…………… (45)
- 五、近代、现代重要史迹
 - 1、中共邓仲支部遗址…………… (46)
 - 2、美合琼崖独立总队部遗址…………… (47)
 - 3、琼崖独立总队肩章…………… (50)
 - 4、沙土惨案遗址…………… (51)
 - 5、中国人民解放军渡海先锋团登陆遗址…………… (53)
 - 6、冯平符节烈士纪念碑…………… (55)
 - 7、王文儒烈士纪念碑…………… (57)
 - 8、风门岭烈士纪念碑…………… (58)
 - 9、吴元隆烈士纪念碑…………… (58)
 - 10、革命烈士纪念碑…………… (59)

附 录

澄迈县文物工作纪事

- 1、澄迈县人民政府文件，《关于成立澄迈县文物普查领导小组的通知》…………… (60)
- 2、县普查办公室文件《关于举办文物普查人员学习班的通知》…………… (61)
- 3、县普查办公室举办《澄迈县文物普查第一批照片展览》…………… (62)
- 4、县政府文件《关于保护美郎双石塔的通知》 (63)
- 5、县普查办文件《关于要求把美郎双石塔作为省级文物保护单位的报告》…………… (64)
- 6、关于出版《澄迈县文物志》的报告…………… (65)
- 7、后 记…………… (68)

一、基本概况

1、概 述

我县位于海南岛北部，南渡江中游，总面积2044.8平方公里，人口38万多，黎、苗等少数民族约500多人。本县是我省老区重点县之一，县内有214个自然村属革命老区村庄。现有16个区，一个镇，国营农场8个。县政府驻金江镇。

县地汉曾短期置苟中县，属珠崖郡。隋大业三年（公元607年）始置澄迈县，仍属珠崖郡。唐属崖州，元属乾宁军民按抚司，明属广东琼城府，清因之。解放后仍置澄迈县，1959年临高并入，1961年又折出。

2、自然地理

我县位置北纬 $19^{\circ}23'$ — $20^{\circ}1'$ ，东经 109° — $110^{\circ}15'$ 之间，东与琼山衔接，南与屯昌、定安县交界，西与临高毗邻，北与海口市接壤，又临琼州海峡，地势南高北低，大片土地属丘陵和台地，北部海边有滨海平原。中部南渡江两岸有冲积平原。西南部的大王岭海拔512米，为本县最高峰，全县高程在50米以下的面积占总面积32.4%，50—200米的占64.4%，200以上的占3.2%。

南渡江从南流经县境，贯穿本县南部，至金江镇折向东

流出县境，另外本县还有大塘河，犁沙河和东排洋溪等支流注入，构成南渡江中游水系，受益我县大部地区。北部则只有几条独流入海的小溪涧。

地处热带，高湿多雨，水源灌溉面积大，土地肥沃，物产丰富，是海南岛粮食作物和经济作物的主要产区之一。

从文物普查所发现和挖掘的文物来看，约在三千年前，我县的祖先就在这块肥沃的土地上渔猎生活，由于时的逾越，自然地理的变迁，汉以前的文物尚未发现，东汉光武建武时，汉遣伏波将军马援来琼后才有文物遗存下来。我县真正有文字记载的史迹是从汉朝开始的。

3、历史沿革

澄迈在汉元封元年（公元前110年）为苟中县，隋大业期间移置为今名。由于澄江源自琼山之西石山，东来南绕，西流入海，其流清澈，隋因之以名县。澄迈的沿革启自西汉。

汉武帝元鼎五年平南越，次年改元曰元封，始置珠崖，儋耳两郡，督于交州为领县五，而苟中隶珠崖郡，苟中始设于那舍都（今美郎）。

元帝初元三年，以珠崖属邑屡反杀汉吏，从贾捐之议，罢珠崖郡置珠卢县，隶合浦。

东汉光武建武十九年，复置珠崖县，隶合浦郡，仍督于交州。交趾女子徵侧徵贰反诺蛮，应之遣伏波将军马援讨平之，珠崖慕义来归，故复置邑属珠崖。

三国吴大帝赤乌五年复置珠崖郡，有徐闻珠卢、珠官

县，来交州。

梁武帝天监中就儋耳地置崖州邑地属焉。

隋大业三年改崖州为珠崖郡，领县五义伦、感思、颜卢、毗善、吉安；又折西南地置临振郡，领县五延德、宁远、澄迈、昌化、武德。澄迈县治段于今老城，此澄迈名县之始也。

唐高祖武德初，总管冯盎以其地降，五年改珠崖郡为崖州，澄迈属之。

太宗贞观五年，折崖州之琼山，置琼州领县五，澄迈仍属崖州。

元宗天宝十五年，折琼山县置地曾口，颜罗，容琼三县，始属琼州，南汉刘氏时将曾口地归澄迈。当时曾口设在曾家东西都。

宋太祖开宝五年，废崖州以其地入琼州领县六，此澄迈隶属琼州之始。

神宗熙宁六年，以琼州改为琼管安抚司，澄迈属之。

徽宗宣和中，改琼管为安抚都督，澄迈属之。

元世祖至元十五年，改为琼州路安抚司，隶湖广行中书省，澄迈隶路安抚司。十七年立海北，海南道宣尉司，雷州领之。二十八年改为琼州路军民安抚司，澄迈属之。

文宗天历二年，改琼州为乾宁军民安抚司仍属湖广。

顺帝至正末始置广西行中书省领之。

明洪武帝元年三月，平章廖永忠克广州，七月无守臣，陈乾富款降以其地归附，二年改复琼州仍隶广西，三年升琼州为府，澄迈如故隶广东布政司。

汉置苟中县屡被黎害，后建置县治于老城海滨。成化元年，海寇蜂起，乡邑尽为墟烬，邱文莊议迁于保义都之北畔岭，时为举人李宣所阻。明嘉靖十五年，知县秦志道毅然行之，已于北畔岭建社学并县治基础，上官惮工役劳费不果行。

光绪十七年，知县李德重邀集各乡绅筹款创建金江镇。十八年李知县因老城官署尽为倾坏，不能扎驻，加之跟随幕友内眷奴役迭遭病故者约二十余人，逐籍口于水土恶劣，特集众会议，移建县治，将行署移置金江镇。

（上文引自旧县志·略有删节）

原书缺5, 6页

原书缺5, 6页

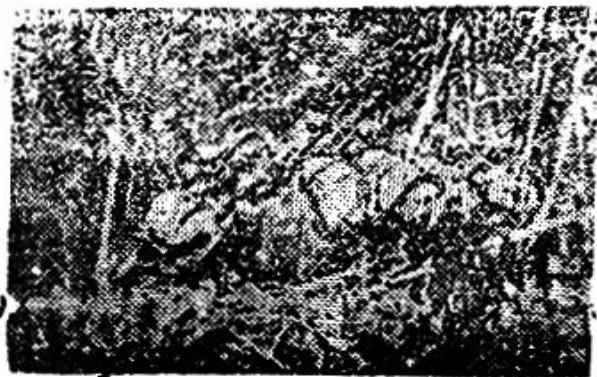
二、古遗址

目前我县发现的古代遗址，有隋朝的老城址，宋代的美郎桥遗址，元代的山口窑址和太平窑址等，这里仅述简概。

1、碗灶墩窑址

碗灶墩，与善井隔田冲半公里，东倚金江支流（又名美杨河），南与红泥岭相望，西是封克岭，北为美杨村。在这椭圆形山丘坡上有两座长形窑址，全用红砖砌成，一座在东北面山坡，长约25米，宽约3米，窑顶坍塌，窑壁损坏，高低不平，另一座在西北边山坡，长约19米，宽约3米，窑顶坍塌，火膛不存在。遗物分布在窑址四周约360平方米的范围内，瓷片和窑具的堆积层厚处达2.4米。遗物有碗、碟、壶、杯、钵、罐、网坠、垫饼等。其中碗的数量多，有些碗外壁绘有简单的青花。1964年5月，省曾派人来考查过，根据瓷器花纹考究，认为瓷陶窑址是元代建筑的。

一九八六年我们看到的碗灶墩，像个坟墓，杂草灌木丛生，南与善井隔田冲一公里，北临美杨河边沿，隔河与军山坡相望。西南荒坡已开成



耕壤，撒在地里的瓷陶碎片有绿、黄、赤、土等色。

2、红泥岭窑址

红泥岭窑址在山口区西约6.5公里，碗灶墩之南约0.5公里，南是金江支流，红泥岭高出河床约30米，窑址在该岭的西山坡上，遗物分布范围约3500平方米，窑址结构与碗灶墩的大致相同，遗物种类也与碗灶墩的大致相同，堆积碎片多数有烧普迹。

3、缸灶坡窑址

缸灶坡窑址在山口区南约7.3公里，北距红泥岭窑址约0.8公里，南是金江支流，名为哈林村。缸灶坡高出河床约35米，地面野草丛生，窑址有两座，均在东坡上，一座坐南向北，长约2.6米，宽3米，全用淡红色的耐火砖砌成，原烟道与窑壁已坍塌，另一座坐西向东，窑壁全塌，貌呈凹字形，窑址中的遗物有盆、碟、盏、杯等，其中有很多碟是叠摞在一起的，不少盆、盏已被烧坏或压扁。

4、深田山窑址

深田山窑址在碗灶墩窑址之东北约1.5公里，遗物有瓷、陶两种，散布在山坡四周，被草木所掩盖，但尚未发现窑灶。

5、促进山窑址

促进山窑址，北距美杨村3公里，北为福安村，山岭草木茂盛，掩盖窑址。该处窑址范围很大，遗物与碗灶墩的草木