

中国地方志丛书 Z G D

001916

C S

汾西县志

汾西县地方志编纂委员会编



方志出版社

中华人民共和国地方志丛书

汾西縣志

汾西縣地方志編纂委員會編
主編 郭六喜

方 志 出 版 社
一九九七年十月·北京

汾西县地方志编纂委员会

名誉主任 张北管
主 任 仇振刚
副 主 任 侯明俊 王富山 师学瑾
顾 问 刘砚田 马富生 赵俊杰
成 员 王政荣 马映彪 郭六喜
郭兴仁 柴记明 崔年英(女)

汾西县志编纂人员

主 编 郭六喜
主要撰稿 郭六喜
工作人员 (以姓氏笔划为序)
杨 丽 杨桂花 赵鸿虎 郭俊唐 黄金香
主要摄影 郭六喜 张建忠
责任校对 郭六喜 牛记明
校 订 张志俊
审定单位 中共汾西委员会
汾西县人民政府
批准单位 中共临汾地区委员会
临汾地区行政公署

汾西县地方志编纂委员会

名誉主任 张北管
主 任 仇振刚
副 主 任 侯明俊 王富山 师学瑾
顾 问 刘砚田 马富生 赵俊杰
成 员 王政荣 马映彪 郭六喜
郭兴仁 柴记明 崔年英(女)

汾西县志编纂人员

主 编 郭六喜
主要撰稿 郭六喜
工作人员 (以姓氏笔划为序)
杨 丽 杨桂花 赵鸿虎 郭俊唐 黄金香
主要摄影 郭六喜 张建忠
责任校对 郭六喜 牛记明
校 订 张志俊
审定单位 中共汾西委员会
汾西县人民政府
批准单位 中共临汾地区委员会
临汾地区行政公署

序

新修《汾西县志》，经五年总纂，四订篇目，三易其稿，方才付梓刊行，这是汾西县社会主义精神文明建设的一件大事，值得庆贺。

汾西县地处晋南盆地北缘，西峙姑射，东傍汾水，山川秀美，物产丰富。汾西是革命老区，在革命战争年代，汾西人民为了民族的解放事业，前赴后继，不屈不挠，用鲜血和生命谱写了光辉的历史篇章；新中国成立后，为了中华民族的繁荣昌盛，汾西人民自力更生，艰苦奋斗，做出了新的贡献。其业绩理当彪炳史册，以昭示后人。

汾西县修志历史悠久，自金、元时期至清光绪八年（1882）曾六度编修邑志，然人间沧桑，多已亡佚，仅存康熙、光绪两种版本。民国以来，虽屡有修志动议，但因时局多变，县资不丰，终未实施。中国共产党十一届三中全会后，政通人和，经济发展，修志工作遂列入县政工作的重要议事日程。经多年努力，1992年志稿进入总纂阶段。为了玉成此事，县委、县政府在人力、物力、财力上为编修工作创造了必要的条件，使县志得以成书。在修志过程中，县志编辑室工作人员和有关单位、社会贤达，鼎力协作，季不论寒暑，日不分夜昼，广征博采，遍查古今，探本求源，反复考证，殚精竭虑，辛勤笔耕，付出了常人难以想象的艰辛劳动，其奉献精神难能可贵。

县志是有独特文化学术价值的地域专著，有“资政、教化、存史”作用。新修《汾西县志》，洋洋80余万言，以时为经、以事为纬，纵贯古今，横陈百业，翔实地记载汾西自北齐置县，迄今1400余年的兴衰嬗

变，人更物易之历史。突出展示 1949 年以来域内社会变革，经济盛衰，民情风俗等全貌，对研究汾西县情，借鉴历史经验，振兴地方经济，教育启迪后人，均有裨益。

编纂社会主义新方志，是一项开创性的事业，是服务当代，惠及后世的社会主义文化建设工程。六喜同志几囑写序，虽乐意为之，但因史志流传百世，怕错讹之处难免，评述不当，虽屡屡动笔，又几经停驻。出版在即，盛情难却，虽知之不多，还是说些为好，值《汾西县志》成书，略述数言，是以为序。

中共汾西县委书记 张北管
汾西县人民政府县长 仇振刚

一九九七年九月

凡 例

一、本志以马克思列宁主义、毛泽东思想、邓小平理论为指导，坚持辩证唯物主义和历史唯物主义的观点，运用新观点、新材料、新方法和体例编纂，力求做到思想性、科学性和资料性的统一。

二、本志记事通贯古今，详今略古，上限溯至有史料记载之时，下限至 1991 年末。为贴近现实，大事记和彩色照片下限延至 1997 年 9 月。

三、本志采用语体文记述，按编、章、节、目的结构形式排列；述、记、志、传、图、表、录、照并用，以志为主。大事记采用编年体和记事本末体相结合的方法记述，以编年体为主。

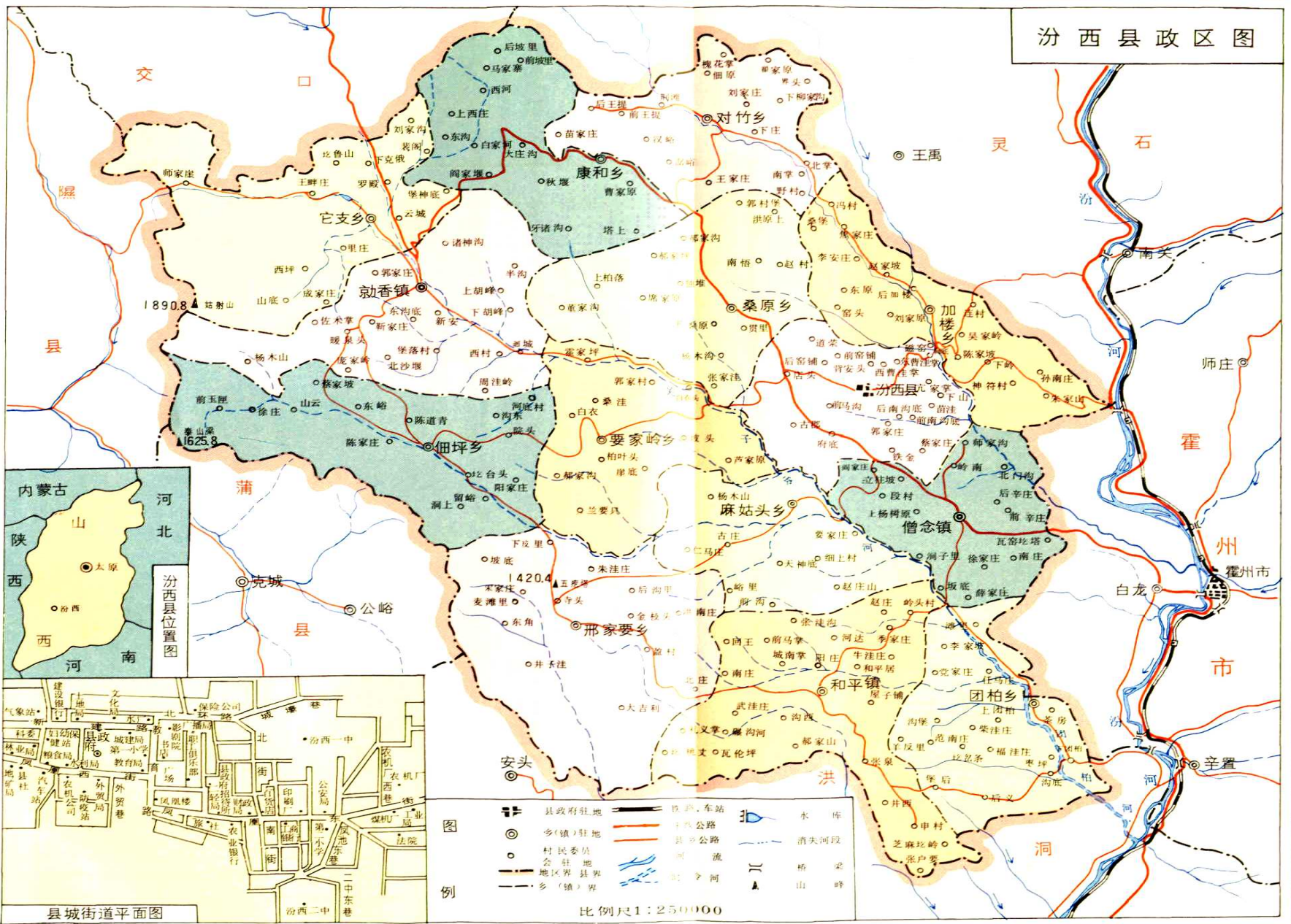
四、人物生不立传，立传人物以本籍为主，兼收客籍。闻人名录收县、处（军队团）正职以上者，入志烈士以本县 1981 年编印的《革命烈士英名录》为准。

五、本志纪年，一般中华人民共和国成立前用历史纪年，加注公元纪年；其后用公元纪年。为记述方便，个别章节民国时期采用公元纪年。

六、数字用法，执行国家语言文字工作委员会等 7 单位联合发布的《关于出版物上的数字用法的试行规定》，计量单位采用国家法定计量单位，古代计量单位一般不作换算。

七、本志资料来源于档案馆、图书馆、各主管单位和社会调查，经甄别选用。各项统计数字，以县统计局为准，统计局缺失者选用部门资料。引用历史统计资料随文注明出处。

汾西县政区图



县城街道平面图

比例尺 1 : 250 000

- 图例
- ⊙ 县政府驻地
 - ⊙ (镇) 驻地
 - 村委会驻地
 - 会社驻地
 - 地区界
 - 县界
 - 乡(镇)界
 - 铁路、车站
 - 干线公路
 - 县乡公路
 - 河流
 - 时令河
 - 水库
 - 消失河段
 - 桥梁
 - ▲ 山峰



上 西山秀色
中 黄土高原景观
下 六月山乡



▲ 县城北街



▲ 县人民政府办公大楼

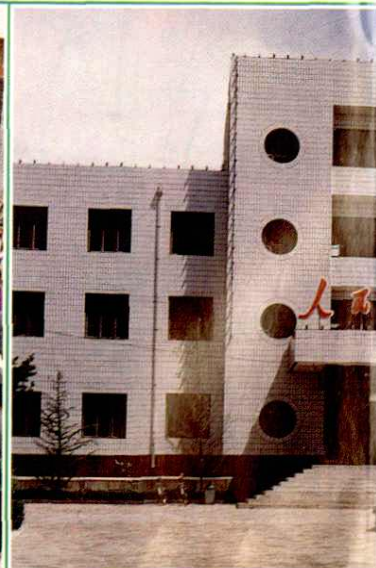
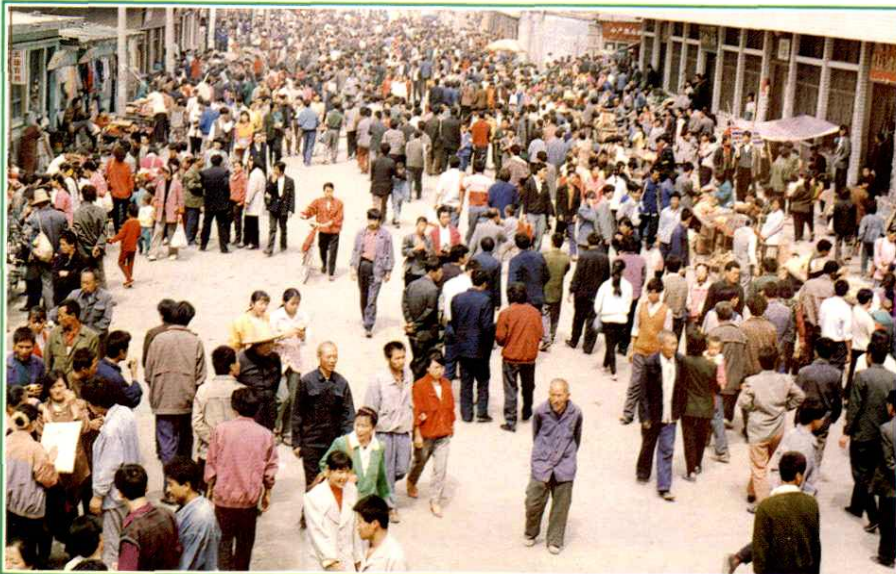


▼ 县城集日



▲ 凤凰西街街景

▼ 电业局大楼





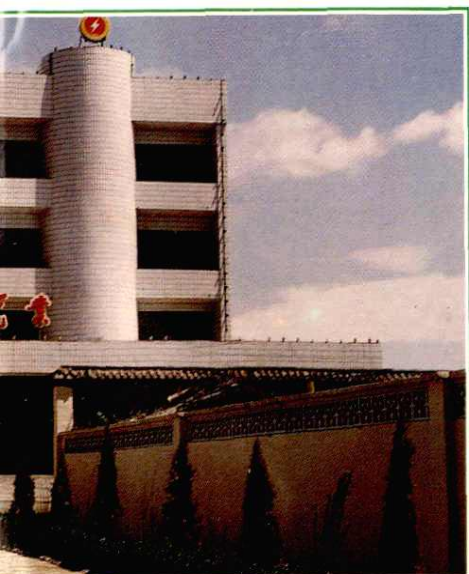
▶ 凤凰东街景

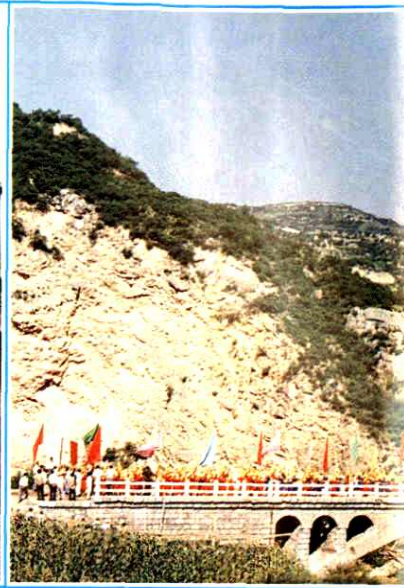
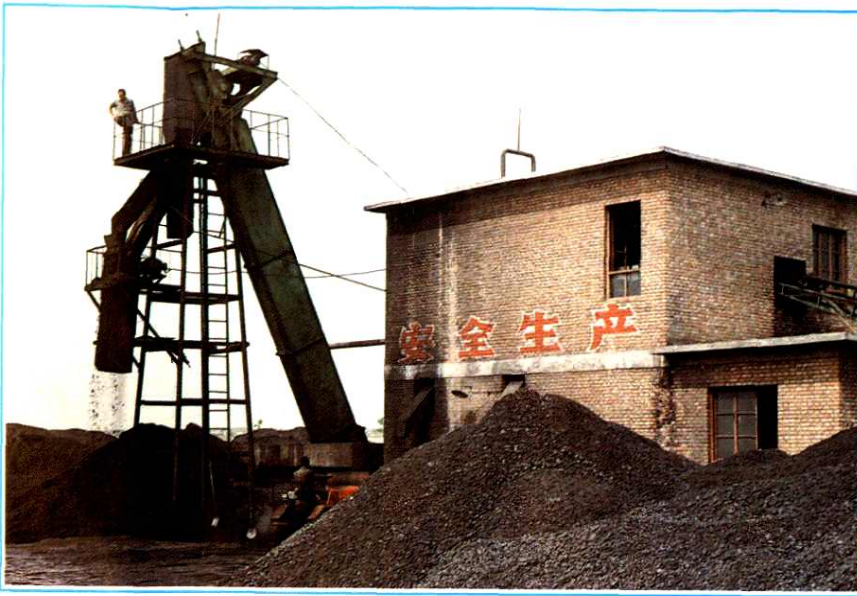


▲ 县级机关大门



▶ 财政局大楼





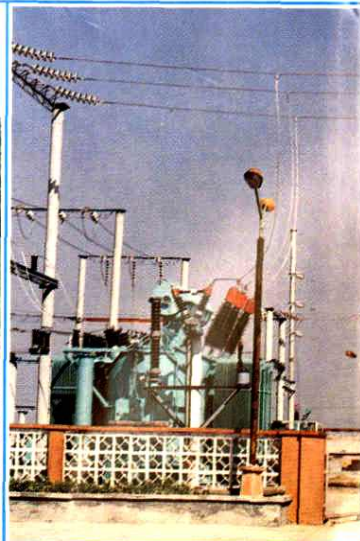
▲煤运公司洗煤厂



▼县水泥厂

▲它支铁厂

▼县城11万伏变电站





▲郭家店公路大桥



▲马沟小流域治理



▲县乡公路



▲蔬菜生产

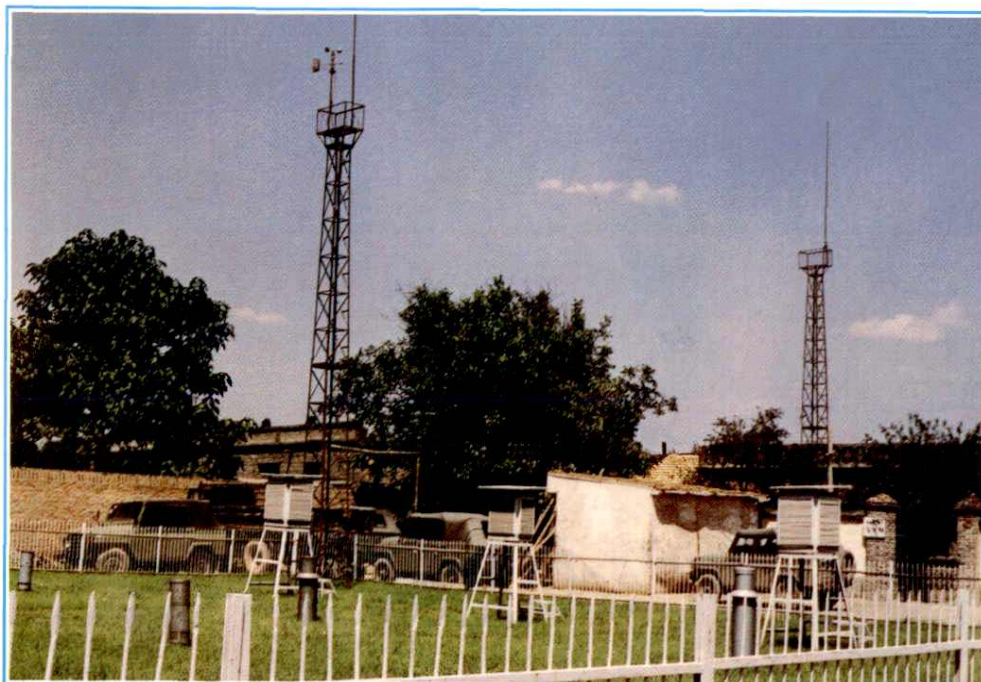


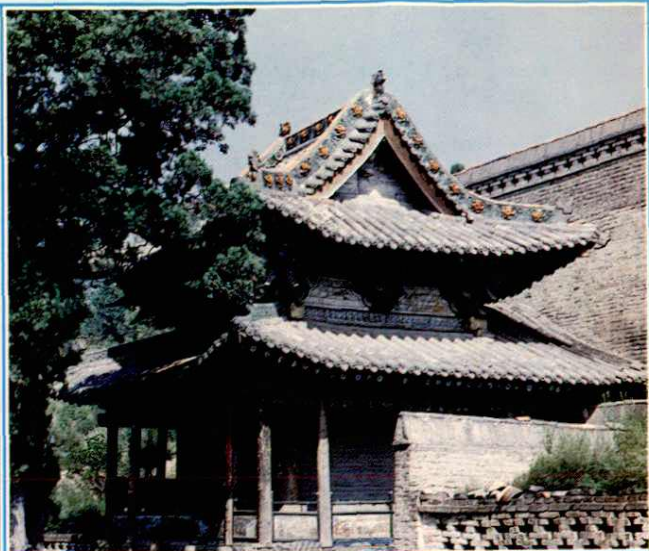
▼养羊



1	2
	3
4	5

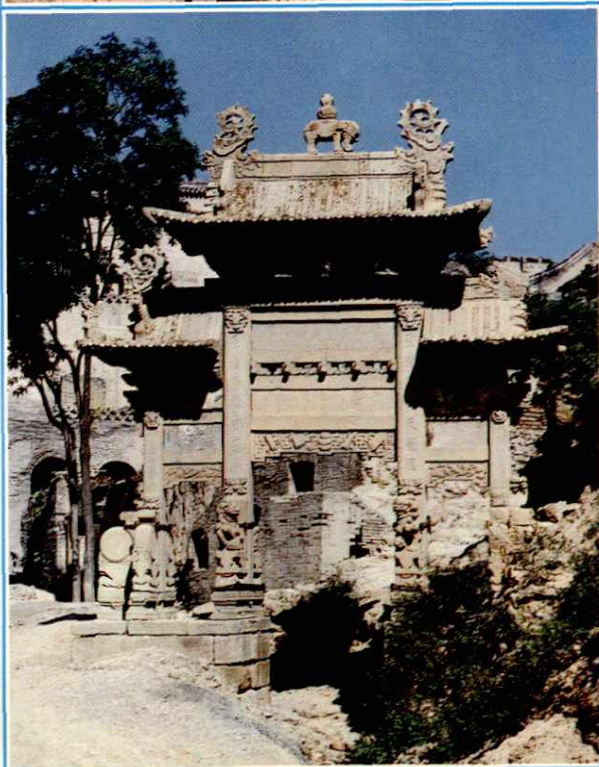
- 1 县电视差转台
- 2 汾西三中教学楼
- 3 县人民医院门诊大楼
- 4 气象观测
- 5 书法





- 1 勑香村唐代经幢
- 2 师家沟清代石牌坊
- 3 李安庄观音阁
- 4 福洼庄村出土的石器
- 5 县城出土的青铜器

1	3
2	4
	5





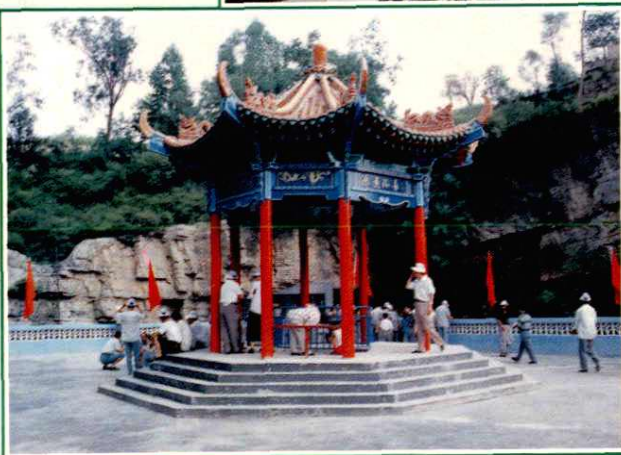
1	
2	3
4	5



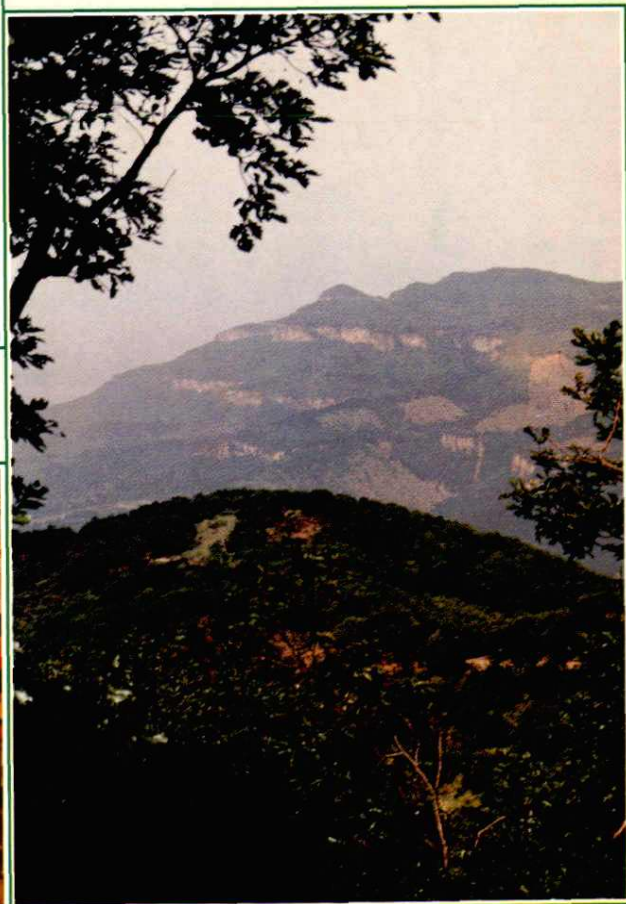
- 1 师家沟清代民居
- 2 山庄婚事
- 3 牲畜交易
- 4 踩高跷
- 5 面塑



▲ 县级机关大院新貌



▲ 小潺涧九龙泉蓄水工程



▲ 姑射山风景区



▲ 汾西威风锣鼓参加太旧高速公路通车典礼