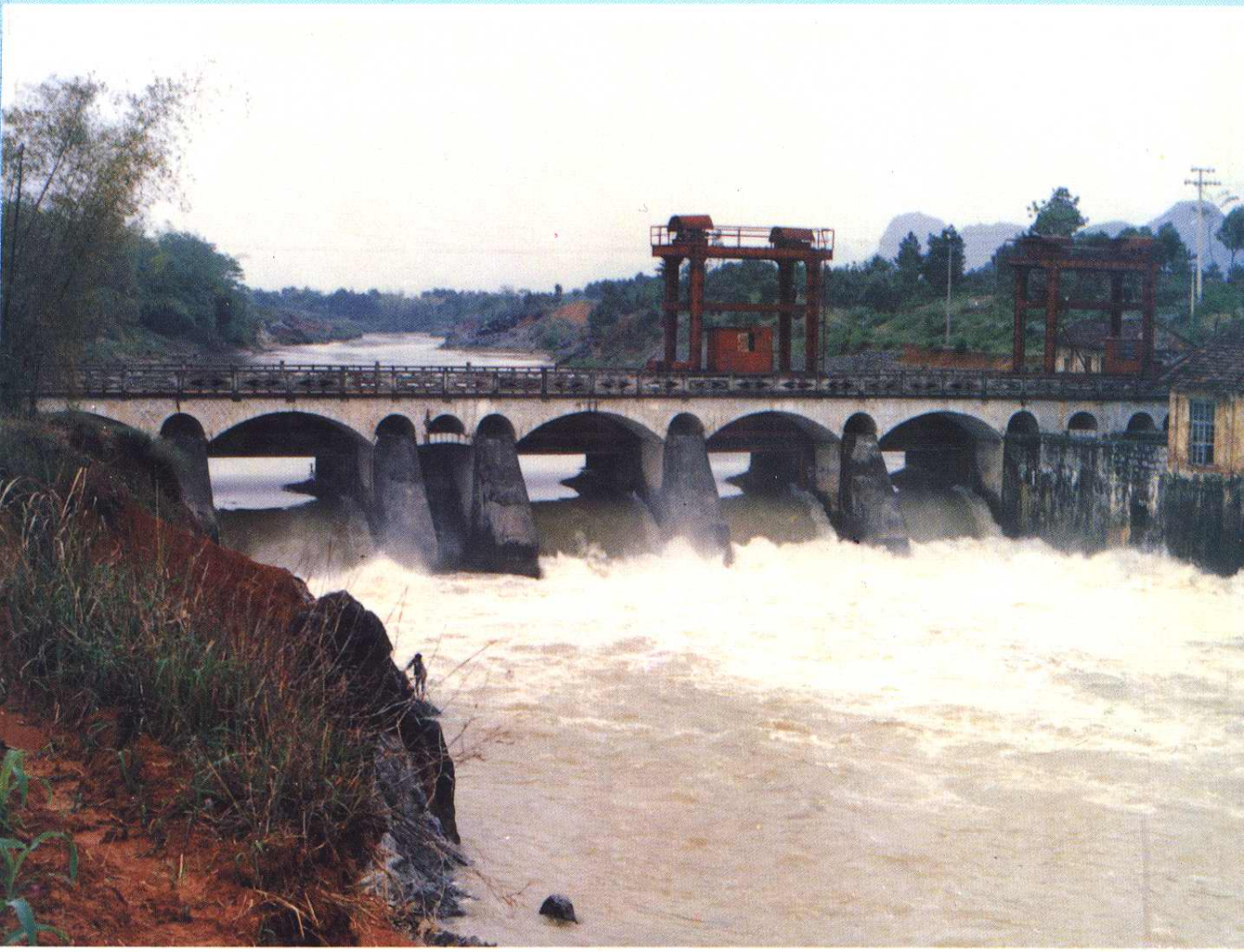


000941

都安瑶族自治县 水利电力志



都安瑶族自治县水利电力局

都安瑶族自治县 水利电力志



都安瑶族自治县水利电力局
1993年9月

《都安瑶族自治县水利电力志》编纂领导小组

组 长 唐家政(前期) 韦俊日(后期)
副组长 黄 洪
成 员 黄炳华 韦兆勋

《都安瑶族自治县水利电力志》编辑组

主 编 邵启俊
副主编 韦兆勋
编 写 覃向奇 黎家璘 韦寿年 韦成俊 蓝若珠 韦爱春 唐运寅
资料员 唐毓汉 唐运福
摄 影 石景烈
绘 图 韦兆勋

志 稿 审 核

都安瑶族自治县县志办公室
河池地区水利电力局水利志指导小组
韦作良 羊 敬

广西壮族自治区水利电力厅水利史志编辑室

苏为典 刘仲桂 陈秋莉 黄如璧

责 任 编 辑

广西壮族自治区水利电力厅水利史志编辑室

陈秋莉 黄如璧

《都安瑶族自治县水利电力志》编纂领导小组

组 长 唐家政(前期) 韦俊日(后期)
副组长 黄 洪
成 员 黄炳华 韦兆勋

《都安瑶族自治县水利电力志》编辑组

主 编 邵启俊
副主编 韦兆勋
编 写 覃向奇 黎家璘 韦寿年 韦成俊 蓝若珠 韦爱春 唐运寅
资料员 唐毓汉 唐运福
摄 影 石景烈
绘 图 韦兆勋

志 稿 审 核

都安瑶族自治县县志办公室
河池地区水利电力局水利志指导小组

韦作良 羊 敬

广西壮族自治区水利电力厅水利史志编辑室

苏为典 刘仲桂 陈秋莉 黄如璧

责 任 编 辑

广西壮族自治区水利电力厅水利史志编辑室

陈秋莉 黄如璧

《都安瑶族自治县水利电力志》编纂领导小组

组 长 唐家政(前期) 韦俊日(后期)
副组长 黄 洪
成 员 黄炳华 韦兆勋

《都安瑶族自治县水利电力志》编辑组

主 编 邵启俊
副主编 韦兆勋
编 写 覃向奇 黎家璘 韦寿年 韦成俊 蓝若珠 韦爱春 唐运寅
资料员 唐毓汉 唐运福
摄 影 石景烈
绘 图 韦兆勋

志 稿 审 核

都安瑶族自治县县志办公室
河池地区水利电力局水利志指导小组

韦作良 羊 敬

广西壮族自治区水利电力厅水利史志编辑室

苏为典 刘仲桂 陈秋莉 黄如璧

责 任 编 辑

广西壮族自治区水利电力厅水利史志编辑室

陈秋莉 黄如璧

《都安瑶族自治县水利电力志》编纂领导小组

组 长 唐家政(前期) 韦俊日(后期)
副组长 黄 洪
成 员 黄炳华 韦兆勋

《都安瑶族自治县水利电力志》编辑组

主 编 邵启俊
副主编 韦兆勋
编 写 覃向奇 黎家璘 韦寿年 韦成俊 蓝若珠 韦爱春 唐运寅
资料员 唐毓汉 唐运福
摄 影 石景烈
绘 图 韦兆勋

志 稿 审 核

都安瑶族自治县县志办公室

河池地区水利电力局水利志指导小组

韦作良 羊 敬

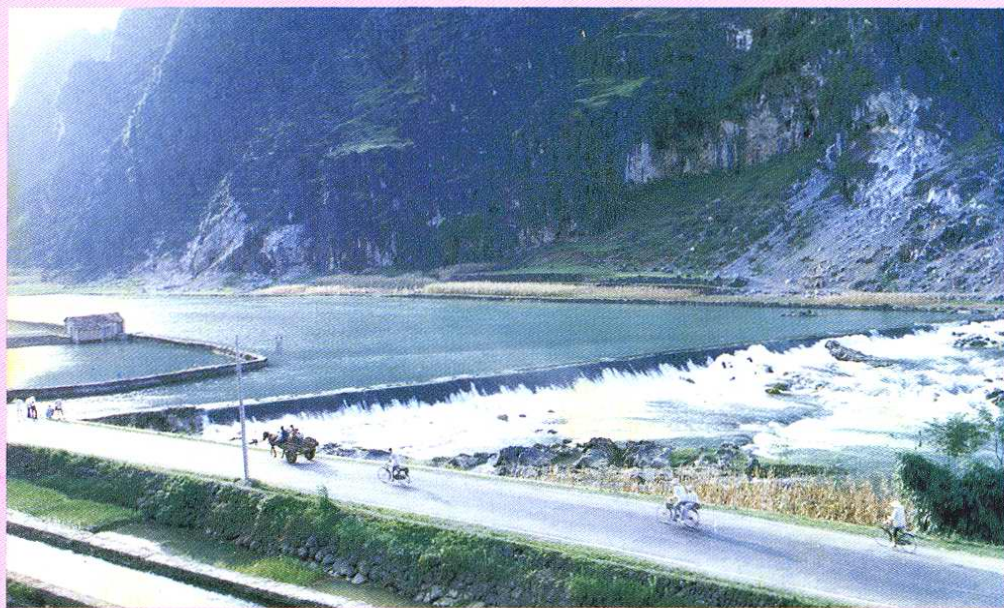
广西壮族自治区水利电力厅水利史志编辑室

苏为典 刘仲桂 陈秋莉 黄如璧

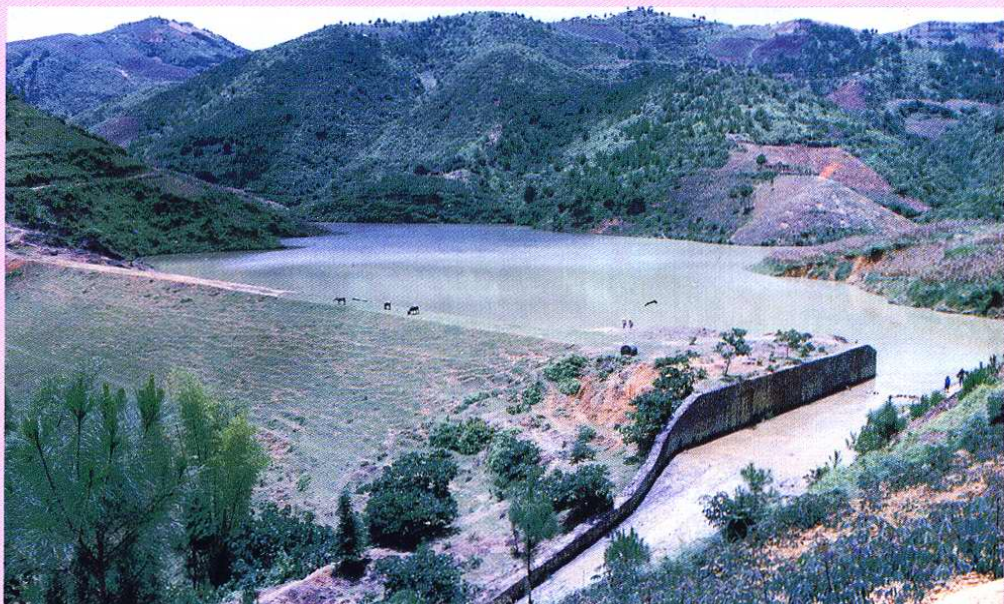
责 任 编 辑

广西壮族自治区水利电力厅水利史志编辑室

陈秋莉 黄如璧



响水关坝首



那马水库



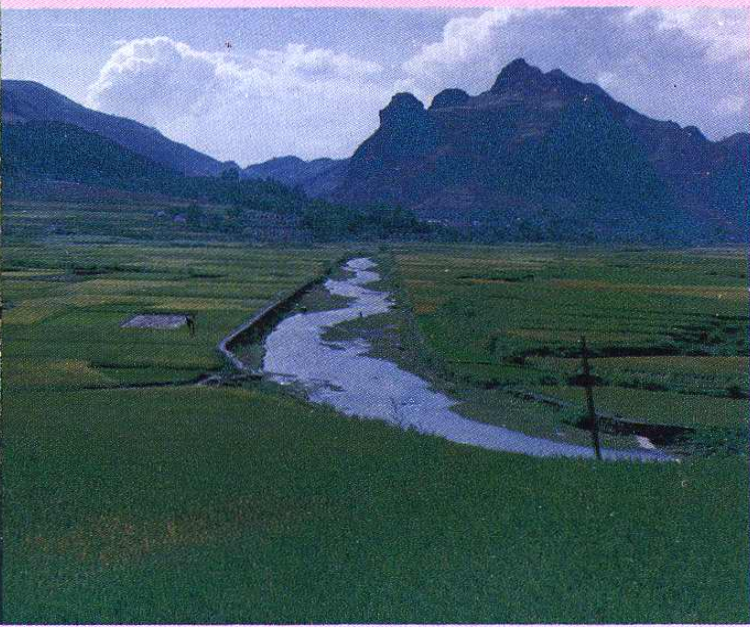
澄江水利工程福常渡槽



金滩水电站



琳琳水电站



都阳乡野马河的改河造田工程

九渡乡九伶水轮泵坝



东庙乡下城饮用水池



三只羊乡凤凰山的梯地

九渡水利坝首



拉仁乡豆地饮水池



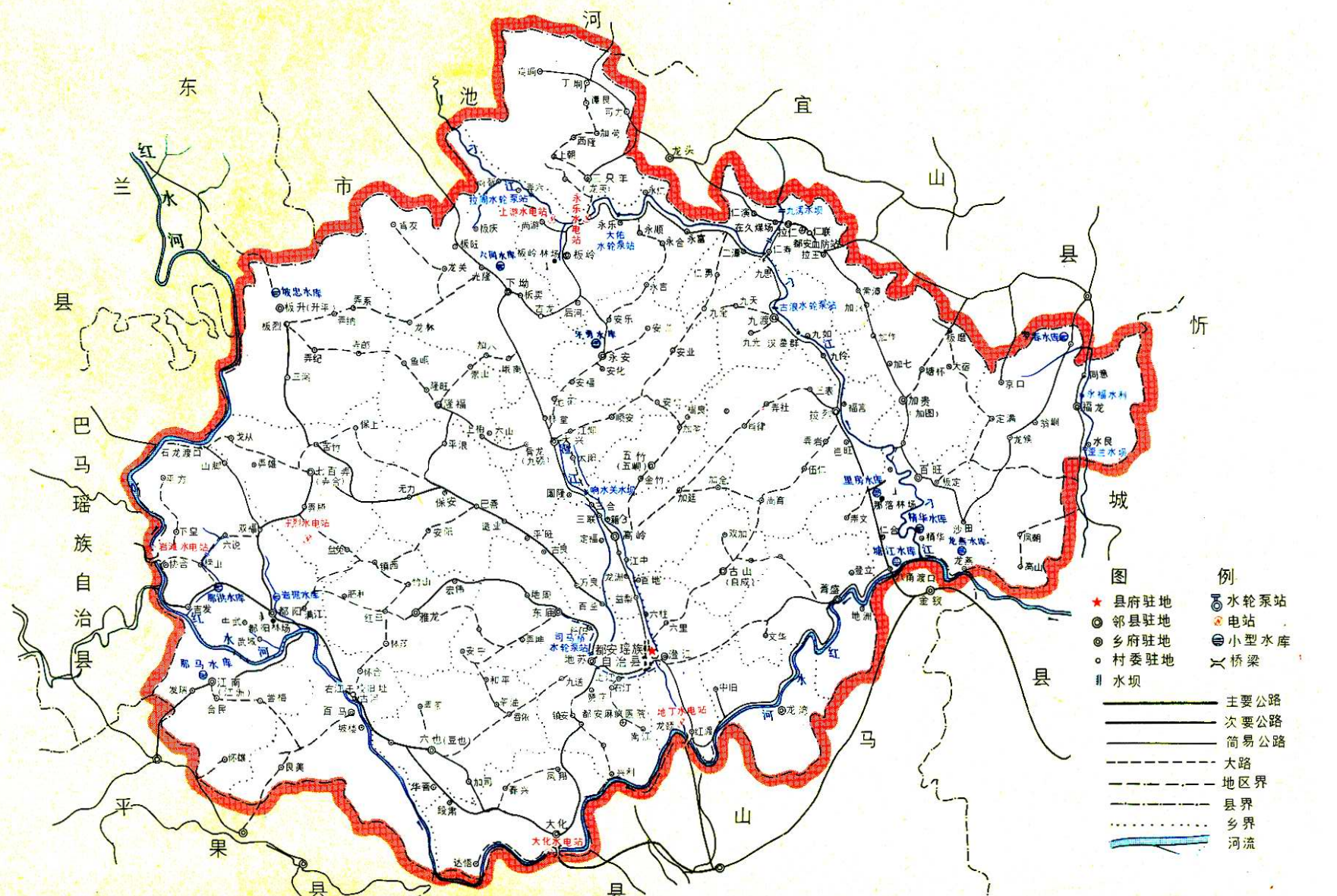
都安中心降压站



九涝排水灭钉螺渠道

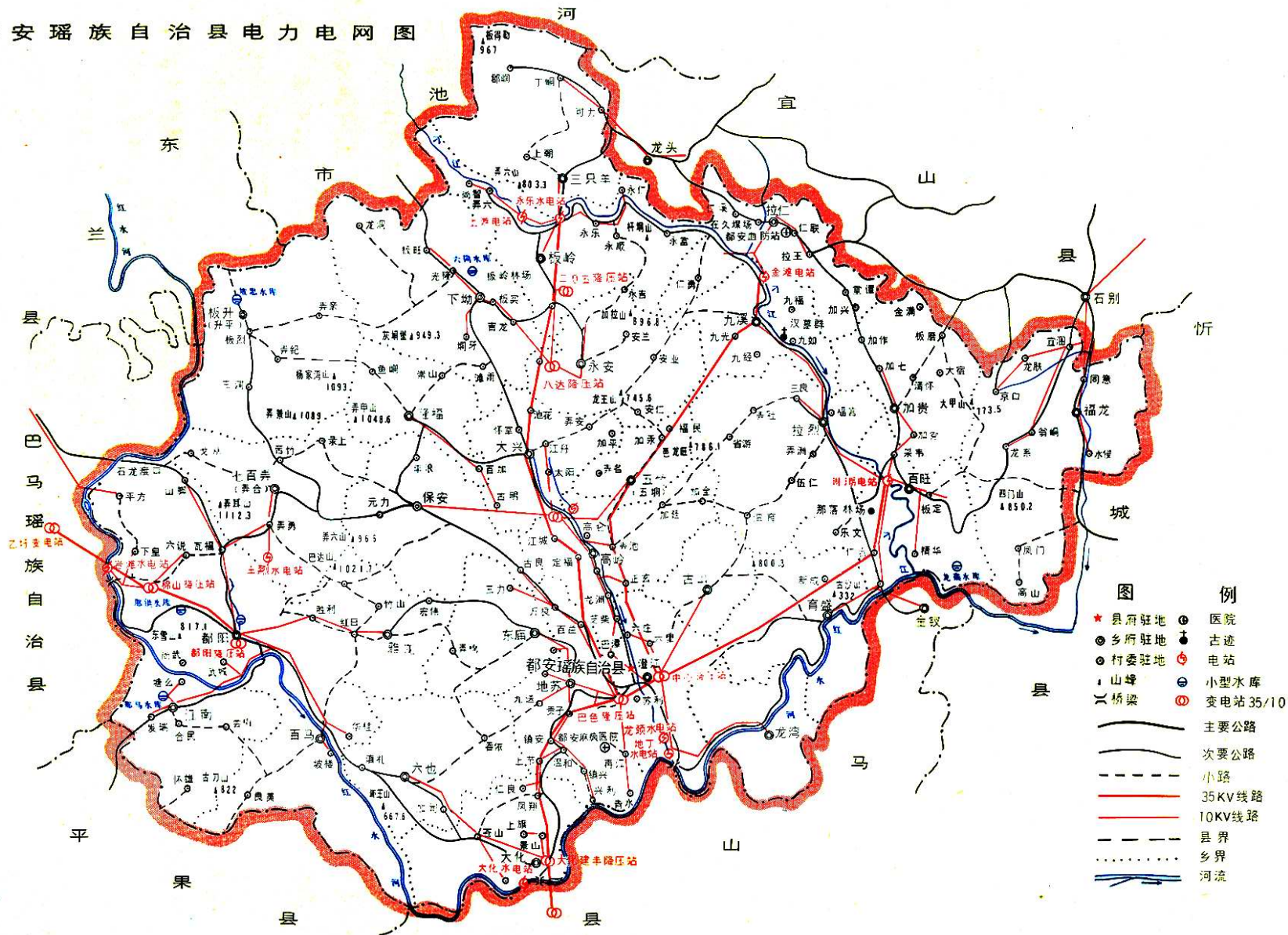


都安瑶族自治县水系、水利工程现状图



- | | |
|--------|--------|
| ★ 县府驻地 | ⊙ 水轮泵站 |
| ⊙ 邻县驻地 | ⊙ 电站 |
| ⊙ 乡府驻地 | ⊙ 小型水库 |
| ⊙ 村委驻地 | ⊙ 桥梁 |
| ≡ 水坝 | |
-
- | |
|---------|
| —— 主要公路 |
| —— 次要公路 |
| —— 简易公路 |
| —— 大路 |
| —— 地区界 |
| —— 县界 |
| —— 乡界 |
| —— 河流 |

都安瑶族自治县电力电网图



图例	
★	县府驻地
⊙	医院
●	古迹
⊙	乡府驻地
⊙	电站
⊙	村委驻地
▲	山峰
—	桥梁
—	小型水库
—	变电站 35/10
—	主要公路
—	次要公路
---	小路
—	35KV线路
—	10KV线路
---	县界
---	乡界
—	河流

序

《都安瑶族自治县水利电力志》，是在上级业务部门领导的支持、县志办公室具体的帮助下进行工作，编写组人员以实事求是的精神，多方搜集材料，翻阅历史资料，采访知情人，在具有大量资料的基础上编写的。本志记录了都安县有关水利的历史，解放后兴修农田水利，建设电站以及供水、水土保持、打隧洞排涝工程的过程和现在的工程状况。

都安县雨量充沛，水资源比较丰富。但是，在解放前，水资源未得到开发利用，水利设施很少。水旱灾害频繁，生产条件落后，许多地方饮水困难，人民生活十分贫困。

建国以来，党和人民政府为了改善都安县落后的生产条件，领导全县各族人民进行了大规模的农田基本建设。经过 38 年的艰苦奋斗，到 1987 年止，全县有引水流量 0.1 立方米每秒以上的引水工程 26 处，包括其他小引水工程在内，正常引水流量共 13.7 立方米每秒；小（一）型、小（二）型水库 14 座，山塘、平塘 3 544 处，总库容 2 268.5 万立方米；水电站 11 座，总装机容量 7 227 千瓦；电灌站 193 台，功率 3 484.5 千瓦；山区饮水工程 6 542 处，蓄水量 121 万立方米。1987 年有效灌溉面积 100 714 亩；解决饮水困难的有 32.95 万人，牲畜 31.08 万头；砌墙保土 13.27 万亩；造田造地 4 000 亩；防洪排涝 3.36 万亩。初步改善了生产条件，促进了工农业生产的发展。粮食产量从 1950 年的 13 638 万公斤增加到 1987 年的 35 382 万公斤，人民生活得到改善。

本志还记述了 50 年代末、70 年代中，都安县人民在大搞农田基本建设群众运动中的教训。如响水关水库、刁江引水工程、兰堂火电厂等工程的建设，造成了浪费；全县尚有 52 处，47 182 米长的隧洞未凿通。

都安县的水利电力事业虽然有了很大的发展，但是，有效灌溉面积仅占耕地面积的 13%；山区饮水困难的尚有 23 万多人；水土流失的面积还很大。要达到

消除水旱灾害的目标,还差得很远。今后任务仍然十分艰巨,还需我们继续奋斗。

韦俊日^①

1993年8月

^① 韦俊日,现任都安瑶族自治县水利电力局局长。

凡 例

一、本志记述都安瑶族自治县有文字记载以来水利电力建设的历史和现状，力求做到观点与材料统一。

二、本志上限力求追溯到事物的发端，下限原则上止于大化县分出以前的1987年，个别重大工程或事件则适当下延。

三、历史纪年，解放前（1949年10月1日前）按朝代年号或民国年份记述，加注公元年份；解放后，一律以公元纪年。

四、地面高程，未加注明的均为黄海基面高程；计量采用法定计量单位或现仍继续使用的市制计量单位。

五、本志对各历史时期的政权、官职及区域名称，一律按当时使用的称呼。

六、文中的数字，按1986年12月31日《人民日报》公布的国家语言文字工作委员会等单位制定的《关于出版物上数字用法的试行规定》记述。

七、县境区域历史上屡有变动，本志以1987年底的行政区域为限，包括1988年划归大化和宜山县的10个乡镇。

八、本志引用的资料，大部分出自自治区、地区、县的档案，部分为碑文、民间口碑资料。

目 录

序	1
凡 例	3
概 述	1
第一章 地 理	6
第一节 县域位置及沿革	6
第二节 地貌 地质	7
第三节 水文 气象	11
第四节 河流 水系	17
第二章 水旱灾害	25
第一节 灾害纪实	25
第二节 抗灾救灾	33
第三章 农田水利建设	35
第一节 引水工程	35
第二节 蓄水工程	50
第三节 提水工程	58
第四节 防洪排涝工程	89
第五节 饮水工程	94
第六节 水土保持	104
第七节 造田造地	111
第八节 失误工程	114
第九节 水利投资	116
第四章 水利工程管理	117
第一节 管理机构	117
第二节 工程维修、养护	119
第三节 灌溉管理	119

第四节	水费水谷的征收及综合经营	120
第五章	电力建设与管理	124
第一节	水力发电	124
第二节	火电厂	138
第三节	电网建设	140
第四节	电力管理	144
第六章	大化、岩滩水电站基建征地及淹没搬迁	149
第一节	搬迁机构	149
第二节	基建征地	150
第三节	库区淹没	151
第四节	搬迁安置	152
第七章	机构沿革	157
第一节	县水利指挥部	157
第二节	水利电力局	158
第三节	水利电力局二层机构	162
第四节	水利科研与技术培训	165
大事记(1902—1987年)		167
附录		178
一、地苏地下河系勘探		178
二、诗文选录		180
三、为水利事业牺牲者名单(1966—1976年)		181
编后语		183