

河北省水利史志丛书

012050

龙门水库志



团结出版社

河北省水利史志丛书

龙门水库志

龙门水库志编纂委员会编

吴鹤民 主编

团结出版社

1995年7月

(01-1) 款

(京)新登字 174 号

责任编辑:王东方

图书在版编目(CIP)数据

龙门水库志/吴鹤民主编;保定市龙门水库志编纂委员会编.

—北京:团结出版社,1995.7

(河北省水利史志丛书)

ISBN7—80061—820—X/K·97

I. 龙… I. 保… III. 水库—历史—中国—河北 N. TV63 2.22

中国版本图书馆 CIP 数据核字(95)第 01258 号

团结出版社出版(北京东城区东皇城根南街 84 号)

保定市北方胶印厂印刷

1995 年 7 月(16 开)第一版 1995 年 7 月第 1 次印刷

字数:121 千字 印张:6.8 印数:500 插页:10

ISBN7—80061—820—X/K·97

定价:20 元(精)

ISBN 7-80061-820-X



9 787800 618208 >

101-1

龙门水库地理位置图

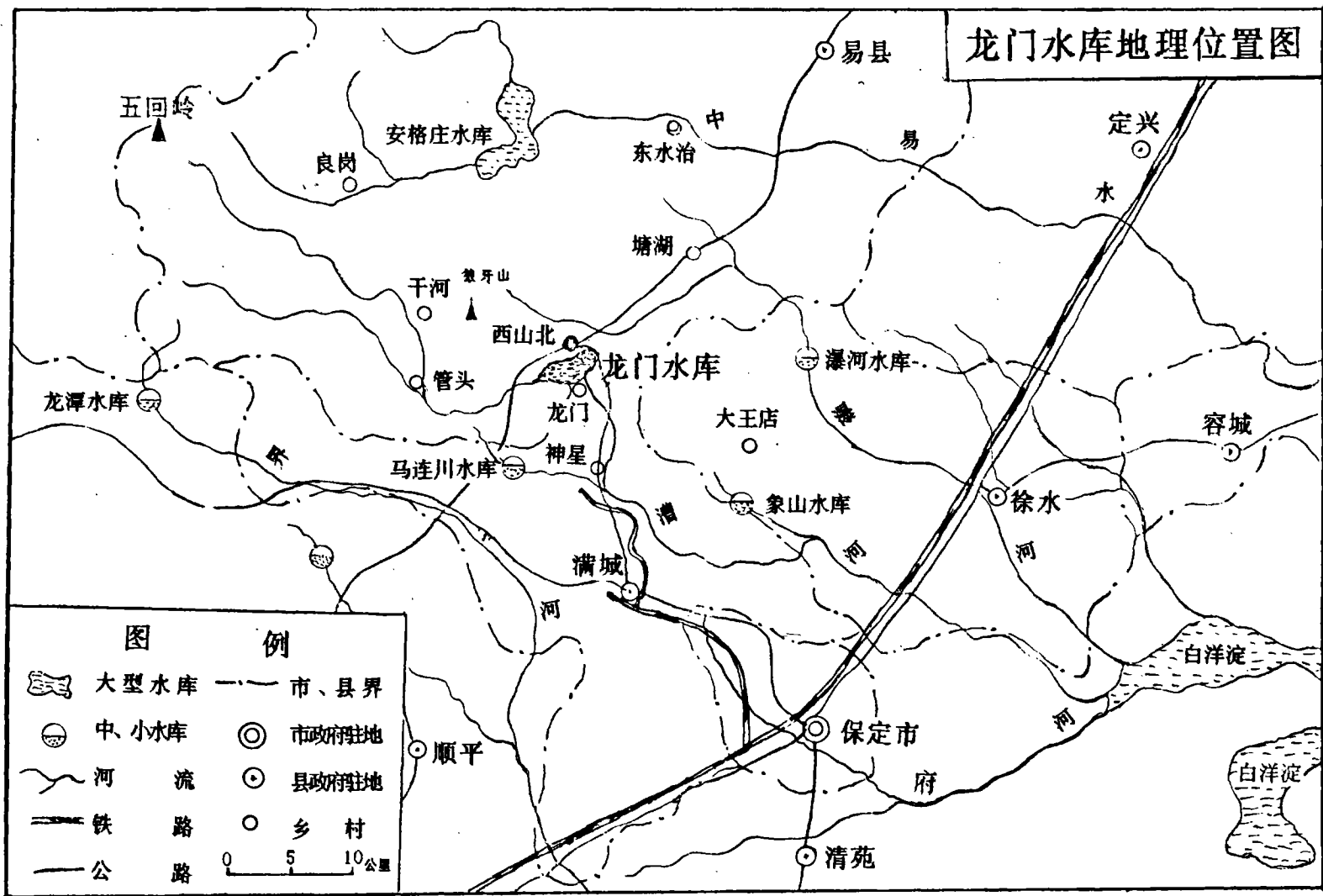
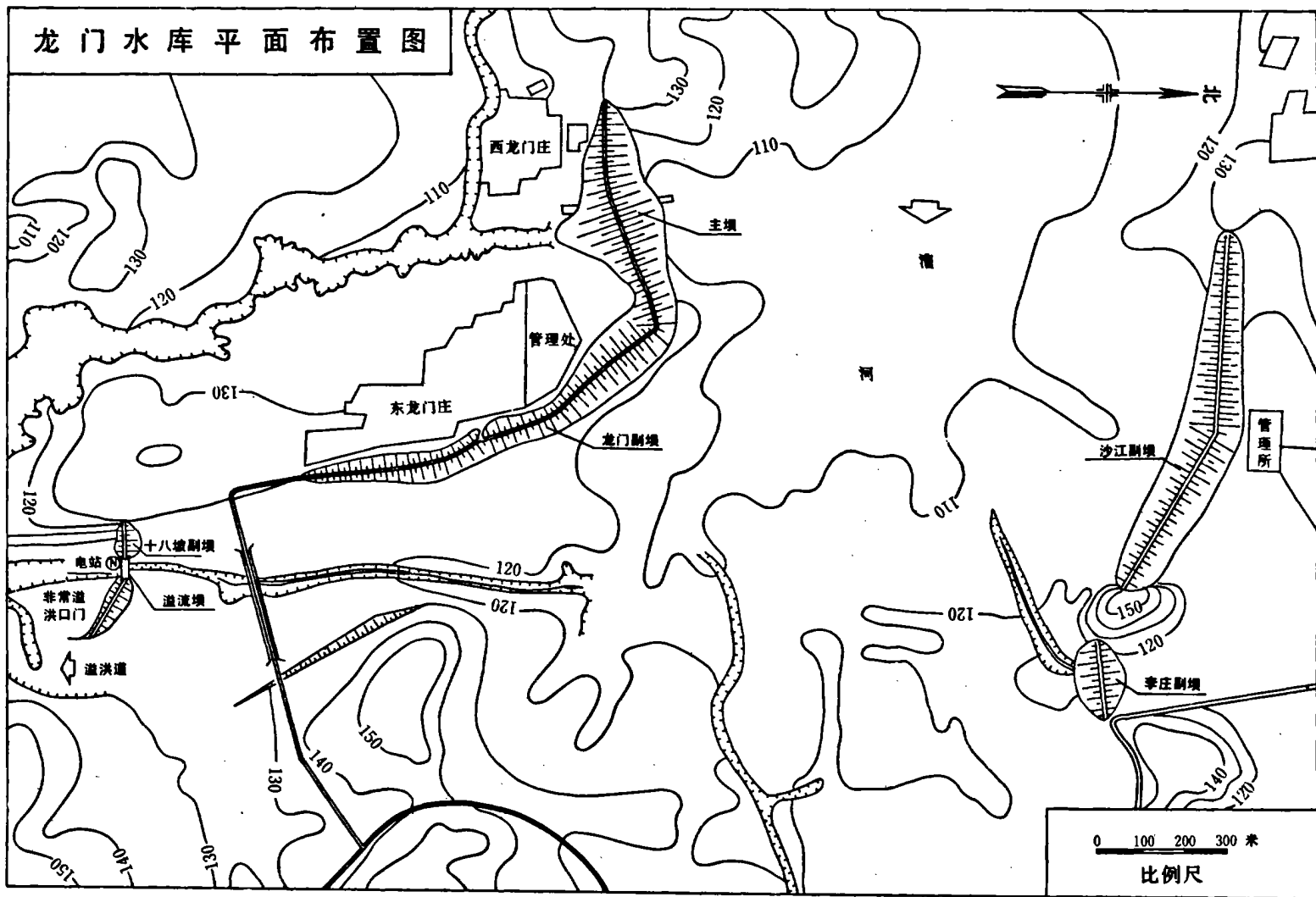


图 例			
	大型水库		市、县界
	中、小水库		市政府驻地
	河流		县政府驻地
	铁路		乡村
	公路		

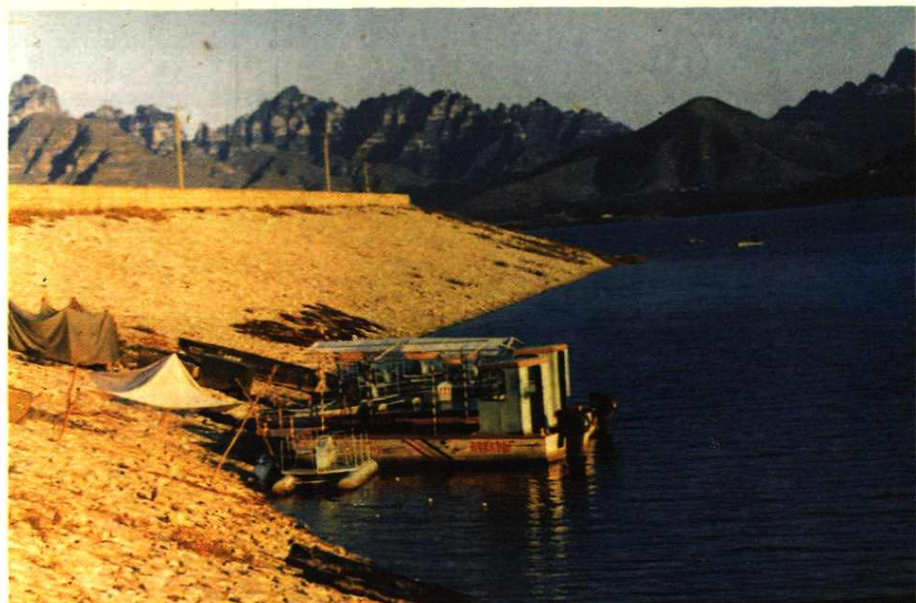
0 5 10公里

10/1-1 82

龙门水库平面布置图



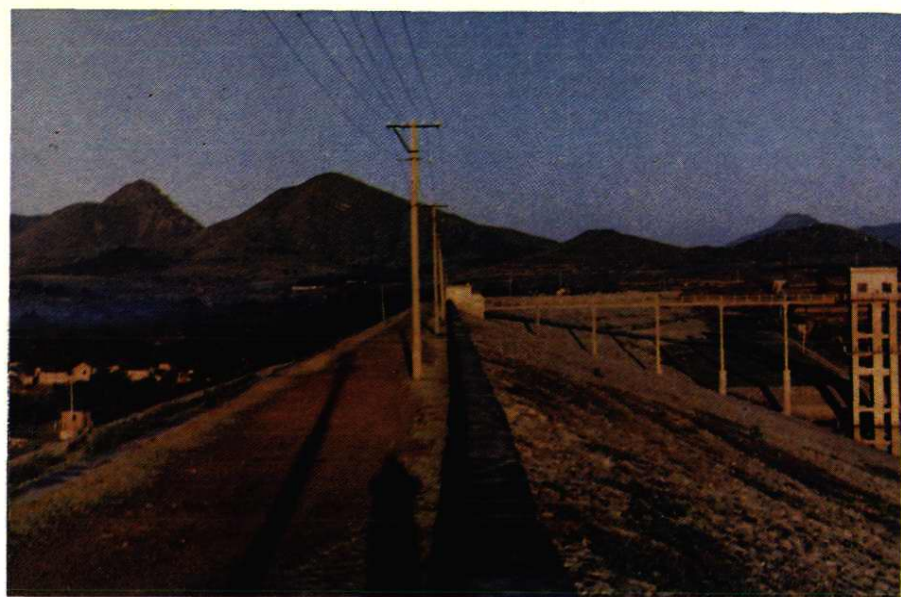
水库一角



晨曦

山景水色





主坝



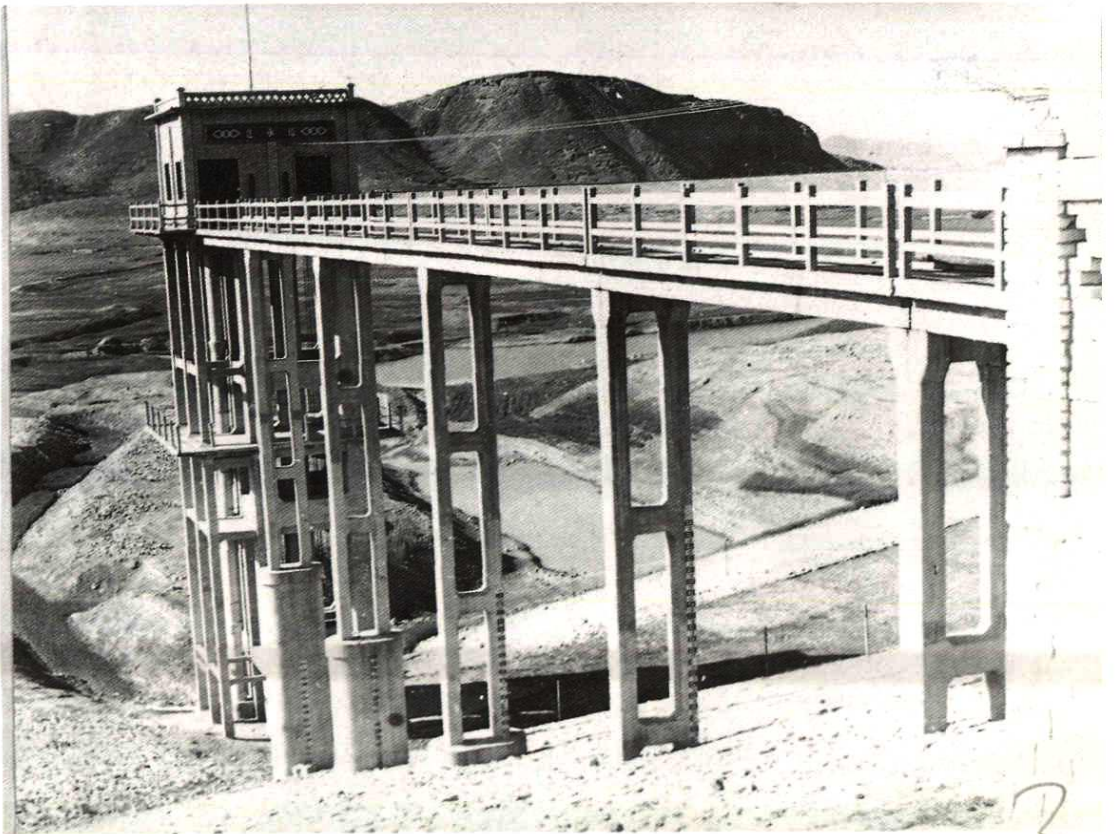
库区公路桥



编者



主坝及进水塔



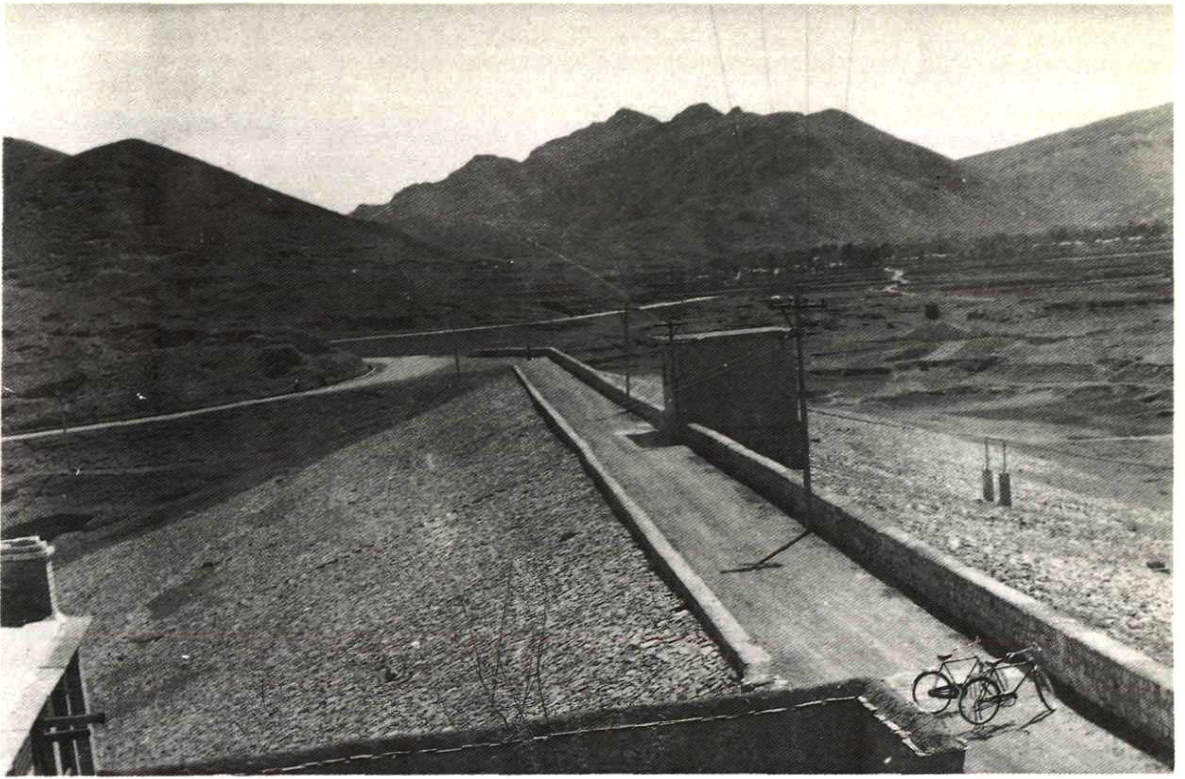
3



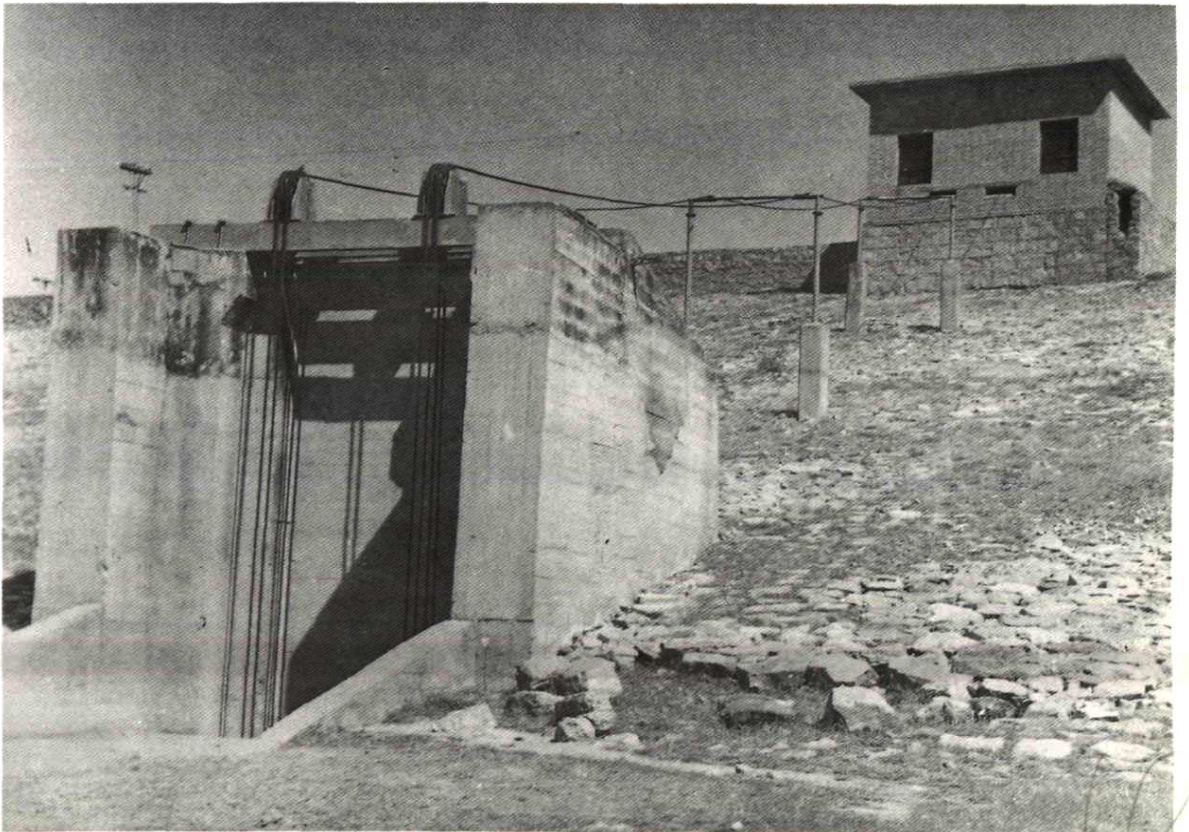
沙江副坝

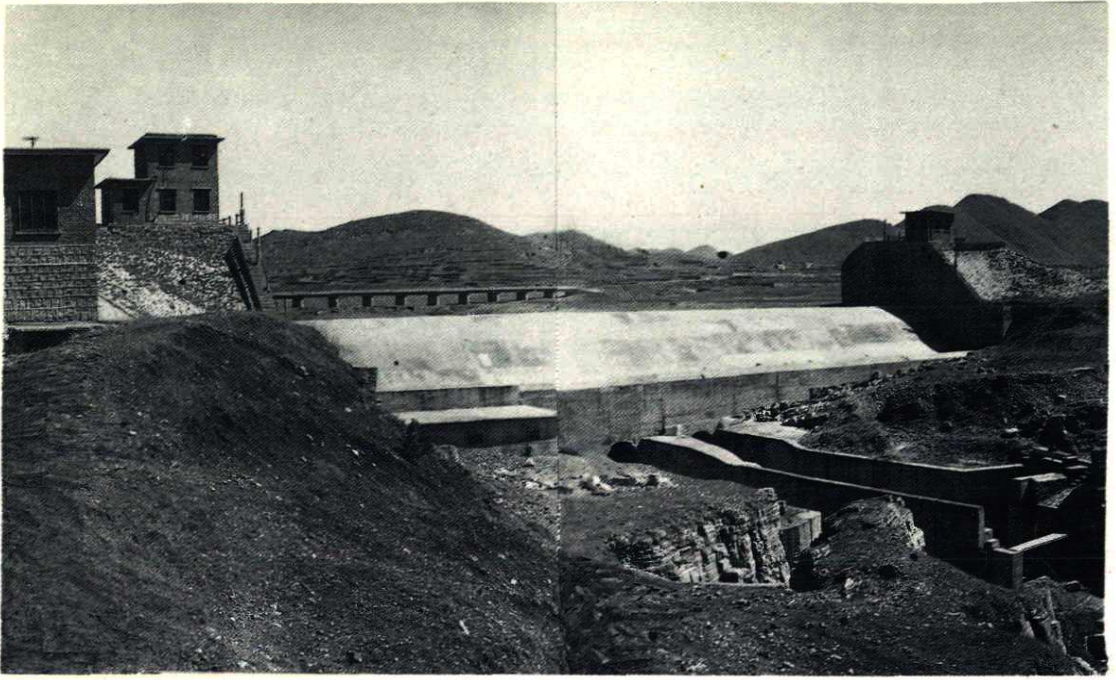
坝后排水沟及减压井





李庄副坝及进口闸门





混凝土溢流坝

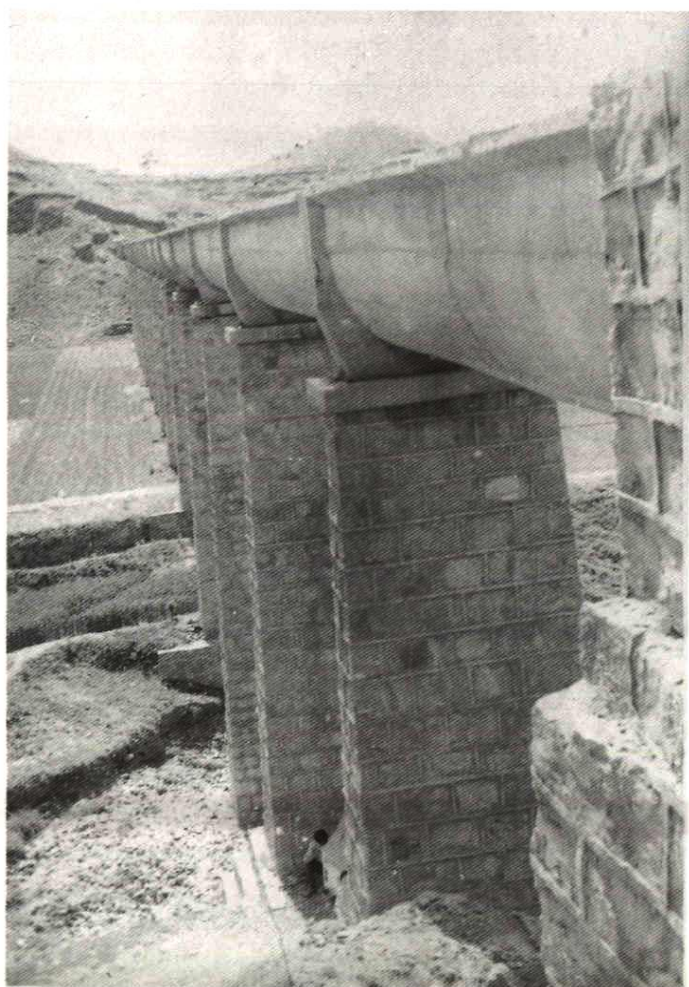


水电站

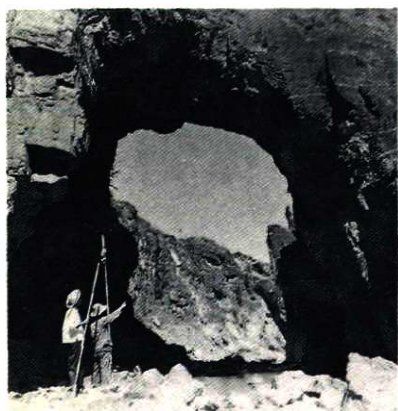


龙门副坝

北干渠薄壁渡槽



千佛塔



“龙门”险景



游乐场所

《龙门水库志》编纂委员会

主任：彭国臻
副主任：朱宣武
委员：吴鹤民 王 昆
周武林 褚军栋

《龙门水库志》编纂人员

主 编：吴鹤民
审 稿：白德斌
编 辑：吴鹤民
摄 影：吴鹤民
校 对：吴鹤民 白德斌



《龙门水库志》编纂委员会

主任：彭国臻
副主任：朱宣武
委员：吴鹤民 王 昆
周武林 褚军栋

《龙门水库志》编纂人员

主 编：吴鹤民
审 稿：白德斌
编 辑：吴鹤民
摄 影：吴鹤民
校 对：吴鹤民 白德斌



序

《龙门水库志》在河北省、保定市有关部门的领导支持下，经过编纂人员的辛勤劳动，几易其稿，终于定稿出版了，这是一件可喜可贺的事，是水库历史上一件大事。我读此志，忆往昔，倍感责任重大。

龙门水库是漕河上唯一的一座大型水利工程，它的建设正值全民大办水利的高潮时期，建设者们的劳动热情，艰苦奋斗的精神，令人难以忘怀。更值得赞扬的是坚守在水库管理战线上的卫士们，年复一年，日复一日地观测、维护着水库工程，坚守在防汛第一线，兢兢业业，认真负责，为保障下游广大人民生命财产的安全奉献着自己。1963年的大洪水，1973年大坝塌坑，是在各级党和政府关怀指导下，参战人员的忘我精神和聪明才智确保了工程的安全。

水库运用以来，发挥了防洪兴利效益。下游人民对防洪效益可能感受不到，而灌区的建成使农民直接受益，库水顺渠流入田间，粮食大幅度增产，此情此景令农民感动得流下热泪。

回顾历史，正确地总结我们的成绩、经验和教训，是留给后人的宝贵财富。《龙门水库志》翔实具体、简洁流畅地记述了水库建设发展史，具有“存史、资治、教化”功能。沙江副坝用人工连锁井做垂直防渗工程，是成功的经验，值得推广。在水库兴建时期由于主、客观原因未能按基建程序搞，施工中工程质量未能把好关，给国家造成损失浪费，是沉重的教训。

《龙门水库志》的编写是一个有益的尝试，也是一项卓有成效的工作，志书包容的大量史实和丰富的数据，即可帮助我们认识水库的建设发展史，更对我们今后的管理工作产生积极的指导作用。建议从事水利工作的同志读一读，并欢迎读者批评指正。

龙门水库管理处主任、党委书记 彭国臻

7

凡 例

1、《龙门水库志》是以马克思主义、毛泽东思想为指导思想，客观反映史实，力求达到思想性、科学性和资料性的统一。

2、本志采用章节体，视需要节下有的设目，有的以自然段处理。

3、龙门水库是以防洪为主，结合灌溉、发电、养殖等综合利用的大型水利枢纽。灌区、电站列入水库志中。

4、本志上限自1958年2月水库开始修建时写起，下限至1986年底止。

5、大事记采用编年体结合纪事本末体的记述方法。

6、数字用法按照国家语言文字工作委员会等七部门《关于出版物上数字用法的试行规定》书写。

7、度量衡单位按国务院1984年颁布的《中华人民共和国法定计量单位》中的规定书写。

8、高程均为黄海高程。

9、注释采用页下注。

10、本志资料绝大部分来自水库管理处技术及行政档案，部分来自保定地区水利局和地区档案处。图、表、依设计竣工资料复制，并根据工程实际做了校正。

11、凡地名、机关名称第一次出现时用全称，注明简称，以后出现时用简称。

