

昌平区志

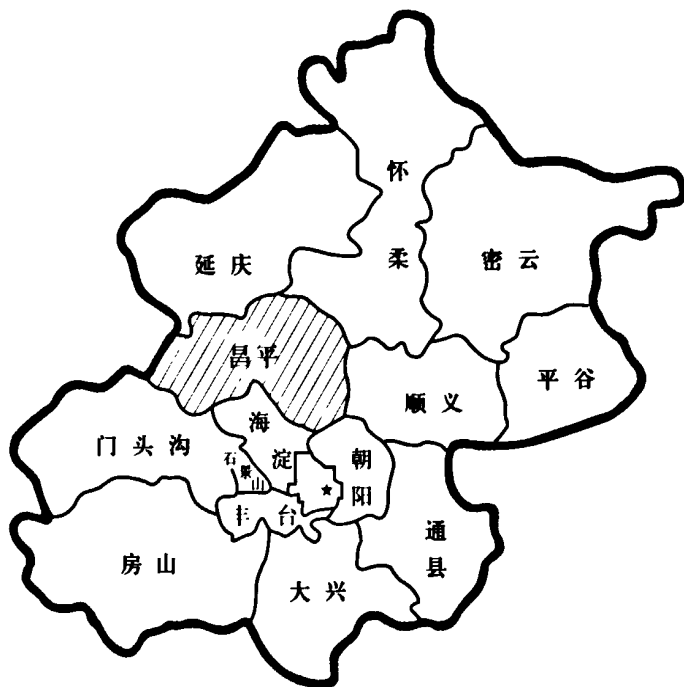
昌平区志编纂委员会



北京出版社

昌平区志

昌平区志编纂委员会



北京出版社

《昌平县志》编纂委员会

(1987年11月—1989年6月)

昌平县县志指导小组

组 长 杨朝仕

副组长 张 耕

成 员 曹俊卿 李树忠 孙 学 于长海 潘 忠

昌平县县志编纂委员会

主 编 于长海

副主编 石家声

编 委 于长海 石家声 宋绍伦 郑子傲 程 森 王尚仁
钱啸风 赵继亮 王克勤 陈德年 左若文 张振华
高德龙 齐耀庭 邢连刚 徐广恒 郭守庚 陈永平

(1989年6月—1996年2月)

昌平县县志指导委员会

名誉主任 杨朝仕

主 任 张 耕

委 员 任宝贵 于长海 李树忠 孙 学

昌平区县志编纂委员会

主任 张 耕
副主任 于长海 宋绍伦 郑子傲 石家声
委员 程 森 张金明 赵 仁 张子安 张振华
钱啸风 赵继亮 陈德年 陈永平 孙再耕
苑向东 邢连刚 朱鹏祥 郭守庚 刘文田
齐耀庭 李福年 赵淑芝 徐广恒 解万璞

(1996年2月—2001年4月)

顾问 张 耕 李树忠 孙 学
主任 李士祥
副主任 任宝贵 董瑞龙
成员 李福忠 周振华 穆祥生 姚富清 董洪江
张子安 张文祥 张援宇 陈永平 苑向东
袁文采 刘贵才 刘亮珍 李国恩 乔 海
冯 林 马崇珍 李福年 李德余

(2001年4月—2004年9月)

顾问 白宗全
主任 赵凤桐
副主任 佟根柱 董瑞龙
成员 王书合 潘建新 周振华 姚富清 任鹏举 刘凤才
冯 林 董洪江 苑向东 张援宇 张荣禄 刘占山
于 泓 刘亮珍 何朝柱 丁朝胜 郑全智 李德余

(2004年9月—2007年3月)

顾问	赵凤桐	任宝贵	王振华			
主任	佟根柱					
副主任	王刚	杨旭明				
成员	曹鹏程	王双武	贺军	王海涛	裴卫东	冯长水
	张维亮	刘贵才	董洪江	郝和	姚富清	李永生
	杨国昌	张荣禄	于泓	杨富志	李春菊	杜高潮
	刘亮珍	何朝柱	丁朝胜	徐忠富	吕良仲	李志武
	刘富林	李万佰	刘建初			

(2007年3月—)

顾问	佟根柱	李福忠	王振华			
主任	关成华					
副主任	王书合	朱光彤	尚延华	王双武		
成员	贺军	王海涛	裴卫东	何朝柱	冯长水	张维亮
	刘贵才	郝和	李德海	李永生	王志刚	赵亚群
	赵素成	于泓	杨富志	刘华	徐忠富	吕良仲
	李志武	刘富林	李万佰	李春菊	丁朝胜	杜高潮
	刘建初					

《昌平县志》主编、副主编、编辑人员

主 编	于长海	1987年11月—1989年6月	
	石家声	1989年6月—1996年2月	
	李德余	1996年2月—2004年8月	
	刘建初	2004年8月—2007年6月	
常务副主编	李国棟	1996年2月—2001年3月	
	袁宝伦	2004年8月—2007年6月	
副 主 编	石家声	1987年11月—1989年6月	
	吴元泰	1989年6月—1996年2月	
	王玉成	1989年6月—1997年5月	
	王凤桥	1996年2月—1997年7月	
	王久清	1996年2月—2001年3月	
	李长富	1996年2月—2001年3月	
	王文治	1996年2月—2001年3月	
	李国棟	2001年4月—2007年6月	
	卢永著	2001年4月—2007年6月	
	王宏适	2001年4月—2007年6月	
	王淑丽	2001年4月—2007年6月	
	孙仁福	2003年4月—2005年2月	
	苗广生	2003年4月—2007年6月	
	编 辑	李爱武	宋向阳 王子生 王佐宝 刘桂芳
		吕 征	刘 斌 宁国志 高 逸 俞宗熙
		郭永亮	尹连兴 孟繁全

主要撰稿人员

(以下按姓氏笔画排序)

于桂谦	于桂墉	卫 勇	马来勇	马复泉	王子厚	王小玲
王久清	王秀玲	王丽梅	王宝水	王宗忠	王宝海	王俊生
王春燕	王维生	王联合	王殿华	邓志敏	叶 森	冯起深
付井朋	兰士汉	兰罕贇	邢连刚	邢建平	吕佳菲	朱华新
朱增援	任汝良	刘文田	刘书平	刘桂清	刘 敌	刘彩云
刘斌强	刘德富	刘德麟	刘 静	齐俊国	孙仁福	孙学忠
纪士凯	李会文	李成龙	李连清	李绍英	李相华	李德仲
李 振	杨付英	杨秀兰	肖少然	吴巧荣	吴晓利	邱爱军
张久厚	张玉泉	张启红	张秀君	张芙蓉	张满兰	张静萍
陈自刚	陈金民	远雪丽	范士伟	林玉海	易 艾	罗 蕾
周长启	周继波	宗连发	赵玉芹	赵学君	赵 武	赵常友
郝玉兰	胡汉生	侯宏庆	袁忠波	贾瑞年	徐湘涛	殷德倚
高平安	高品义	高春茂	郭 佳	郭殿祥	崔 刚	梁景龙
富志静	葛振贤	蒋瑞明	琚海雁	程建忠	蔡淑芝	魏久楨
魏秀兰	魏宝国	瞿兴东				

主要摄影 侯 波 王玉林 杨广文 贺爱军

工作人员 兰士兴 秦红梅 纪士晶 张红颖 张云鹏

邱高云 张建利 林香党 张长林 邱 锦

韩增民 王再学 张冠梓

《昌平县志》审定人员

主 审 段柄仁
副 主 审 叶祖兴 赵庚奇
责 任 审 稿 徐学鹏 王化宁

序 言

新编《昌平县志》的出版,是昌平人民文化生活中的一件大事,是社会主义精神文明建设的重要成果。它的问世填补了昌平自清末至今一个多世纪志书的空白,在昌平的发展史上具有标志性意义,来之不易,可喜可贺。


编修志书是中华民族的优良传统。薪火相传,光鉴后人,我辈责无旁贷。《昌平县志》的编修历经二十载,浩繁的史料玉石杂糅,甄别遴选,去粗取精,编著辑成,堪称是一项艰辛的工程。参与修编的全体同志不计名利,笔耕不辍,恪尽职守,精神可嘉。

昌平历史悠久,地接京师,坐拥龙脉,物华天宝,人文荟萃,名胜古迹蜚声海内外。古往今来,昌平人民以其勤劳智慧创造了一方辉煌的历史,留下弥足珍贵的精神财富和文化遗产将永载史册,泽于今世,延之久远。

只有洞悉历史,才能明鉴现今,预知未来。《昌平县志》是一部有时代特征的新方志。志书立足当代,通贯古今,体例完备,资料详实,它应成为全区各级领导干部的案头必备,也应成为广大读者书柜珍藏。一卷在手,有助于区内外人士了解昌平,察考地情;有助于公职人员博古悉今,通观理政;更有助于广大青少年增长才智,涵养品德,升华境界。

阅长河万古,数风流千载。昌平从远古奔向未来,从蛮荒奔向文明,从贫瘠奔向富裕,从凋敝奔向辉煌。今日昌平政通人和,生机无限。在中国共产党的英明领导下,昌平人民继往开来,壮志凌云,必将无愧前贤,续写更加瑰丽篇章!

中共北京市昌平区委书记



北京市昌平区人民政府区长



凡例

一、《昌平县志》坚持以马克思列宁主义、毛泽东思想和邓小平理论为指导，坚持辩证唯物主义和历史唯物主义的立场、观点和方法，坚持实事求是的原则，全面地记述县域自然和社会的历史与现状，反映地区特色和时代特色。

二、县志采用述、记、志、传、图、表、录诸体，以志为主体。

三、县志事物分类按社会分工安排结构，按类设编，除概述、大事记外，分设34编，每编下设章、节、目。

四、县志上限力求追溯事物的发端本源，下限止于1995年。略古详今，立足当代。

五、人物坚持生不立传原则，在世人物以事系人收入有关编章，立传人物以卒年为序。

六、机构组织、单位和会议名称首次出现用全称，以后用简称。如“中国共产党昌平县委员会”，简称“中共昌平县委”或“县委”，“昌平县人民政府”简称“县政府”等。

七、县志纪年采用历史纪年和公元纪年并用，新中国建立以前采用历史纪年，加注公元纪年；中华民国和新中国建立后采用公元纪年。行文中农历年月日用汉字；公历用阿拉伯数字，年代系指20世纪。

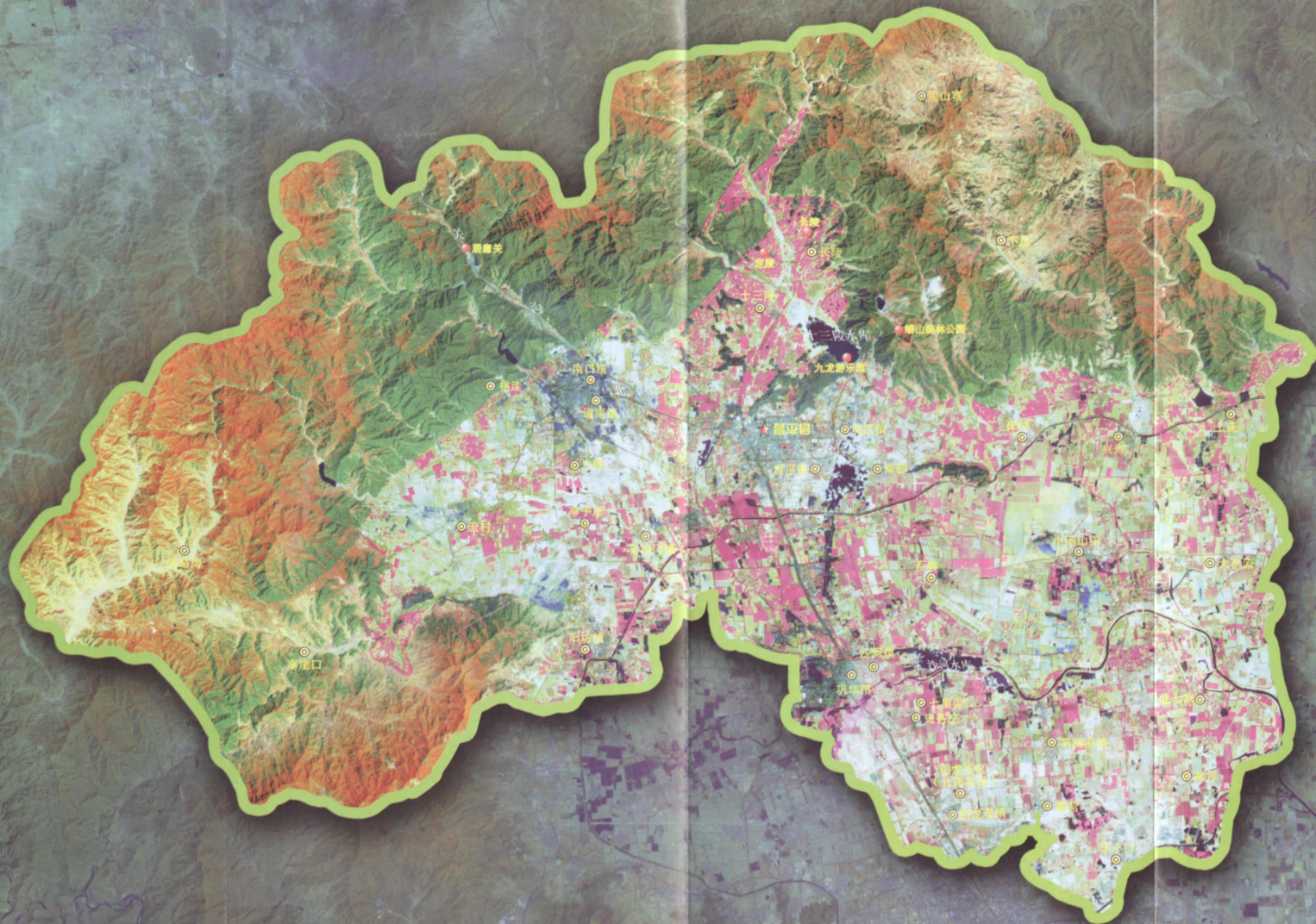
八、计量单位采用1984年2月27日国务院发布施行的法定计量单位，即公制计量单位。历史曾使用过的计量单位如实记载，1955年3月以前使用的人民币均折换成新人民币值。

九、县志中使用“新中国建立”指1949年10月1日中华人民共和国建立，“旧时”指中华人民共和国建立前。“解放前、解放后”指1948年12月12日昌平县解放前后。

十、资料来源主要由各单位提供的资料和旧方志、档案、书报及社会调查等。统计资料以县统计部门公布的统计资料为准。统计项目以外的资料为各单位提供的统计资料。

十一、《昌平县志》记述地域范围以1995年昌平县行政区划为准。

昌平区卫星影像图

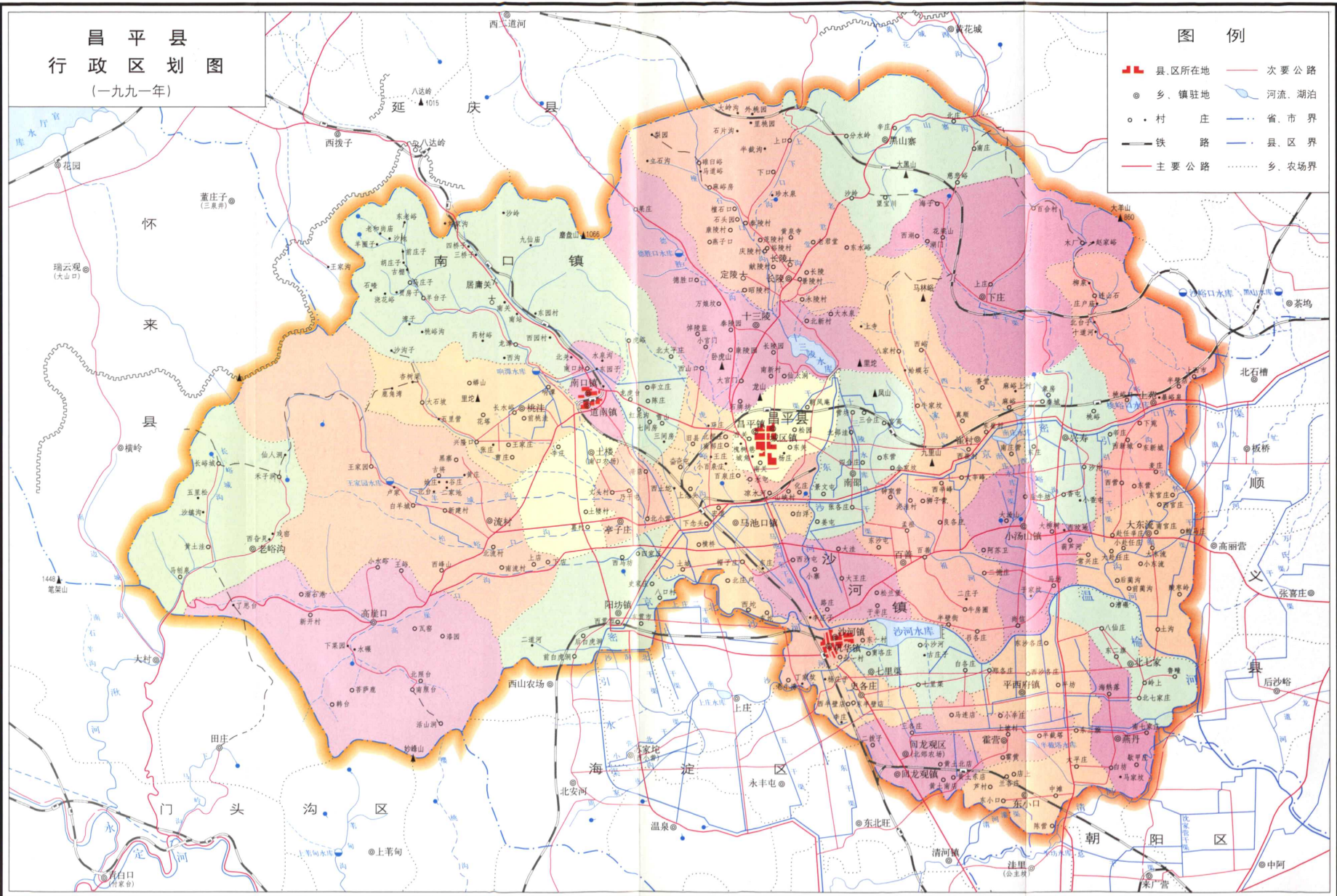


本图数据由中国遥感卫星地面站提供

昌平县 行政区划图 (一九九一年)

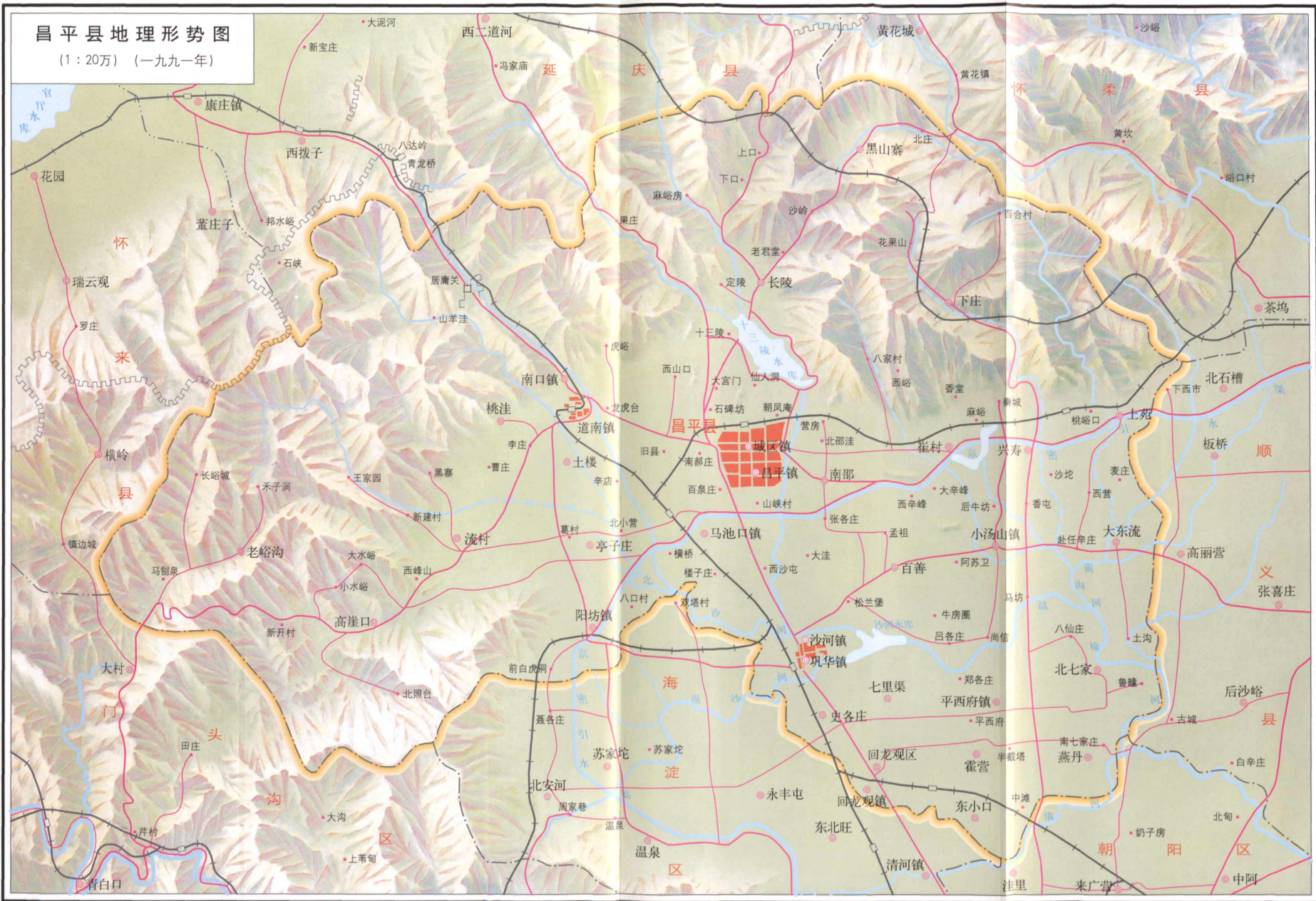
图例

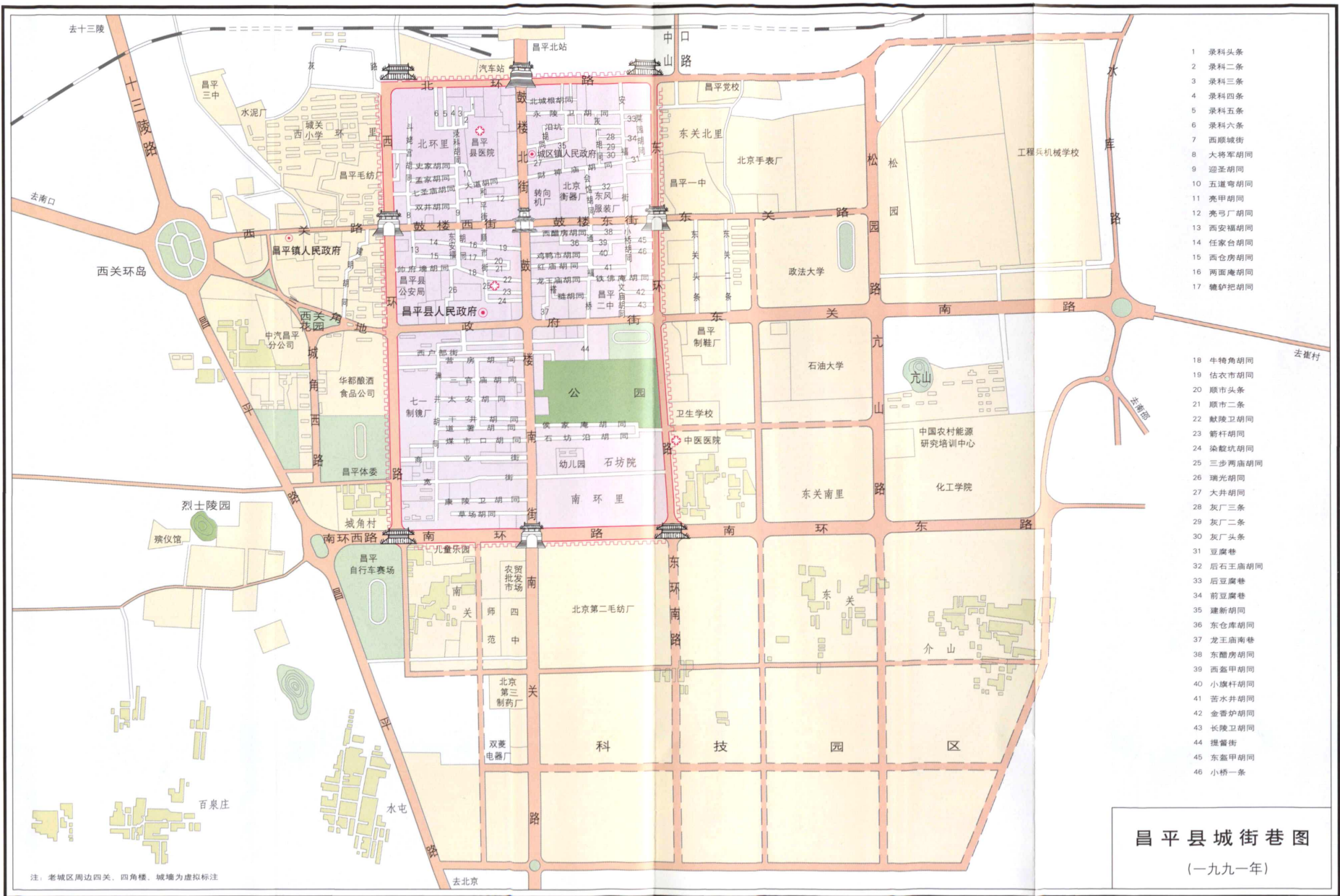
- 县、区所在地
- 次要公路
- 乡、镇驻地
- 村庄
- 铁路
- 省、市界
- 主要公路
- 河流、湖泊
- 县、区界
- - - 乡、农场界



昌平县地理形势图

(1:20万) (一九九一年)





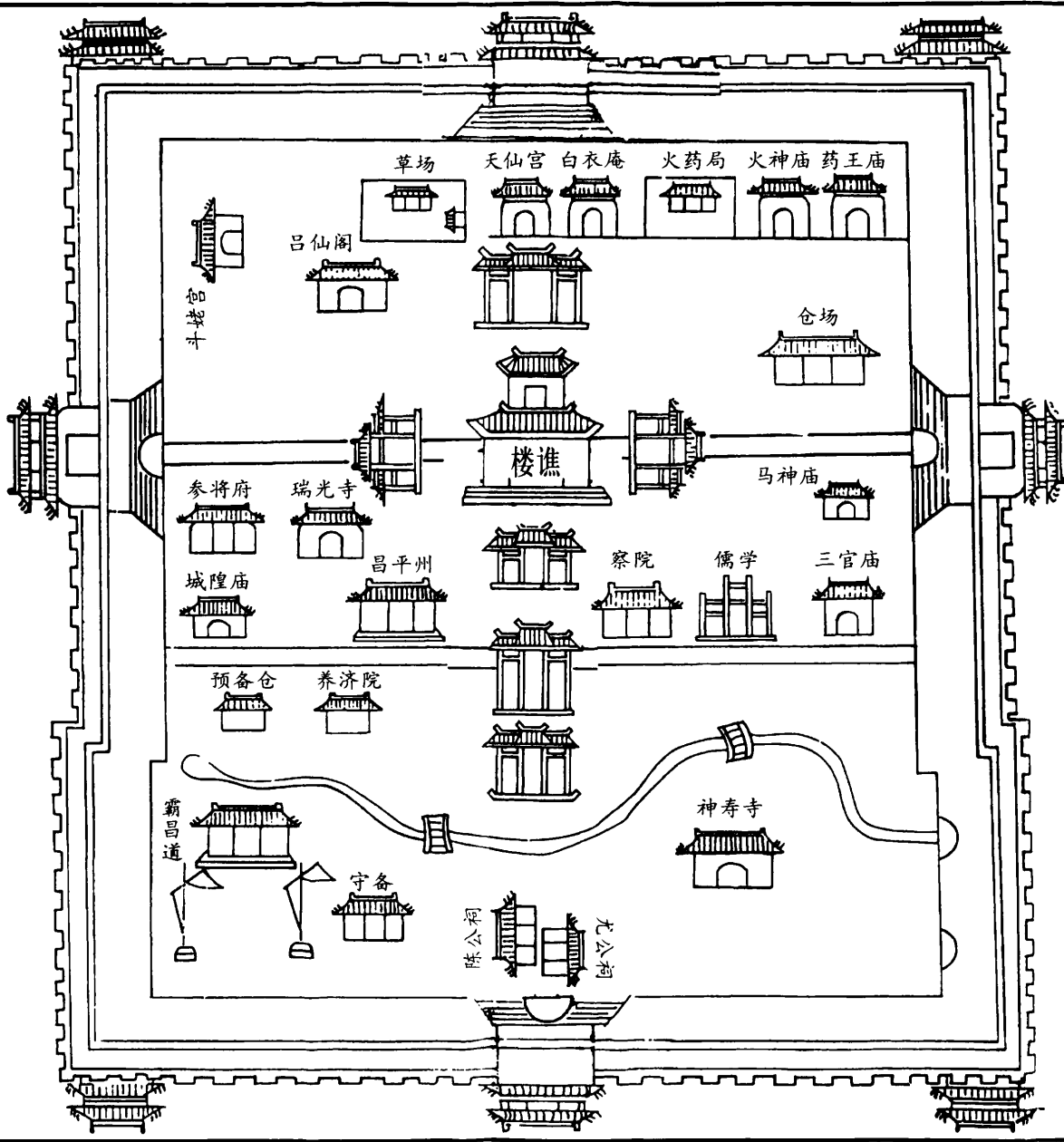
- 1 景科头条
- 2 景科二条
- 3 景科三条
- 4 景科四条
- 5 景科五条
- 6 景科六条
- 7 西顺城街
- 8 大将军胡同
- 9 迎圣胡同
- 10 五道弯胡同
- 11 亮甲胡同
- 12 亮甲厂胡同
- 13 西安福胡同
- 14 任家台胡同
- 15 西仓房胡同
- 16 两面庵胡同
- 17 轱辘把胡同
- 18 牛犄角胡同
- 19 估衣市胡同
- 20 顺市头条
- 21 顺市二条
- 22 麒麟卫胡同
- 23 箭杆胡同
- 24 榆树坑胡同
- 25 三步两庙胡同
- 26 瑞光胡同
- 27 大井胡同
- 28 灰厂三条
- 29 灰厂二条
- 30 灰厂头条
- 31 豆腐巷
- 32 后石王庙胡同
- 33 后豆腐巷
- 34 前豆腐巷
- 35 建新胡同
- 36 东仓库胡同
- 37 龙王庙南巷
- 38 东醋房胡同
- 39 西窑甲胡同
- 40 小旗杆胡同
- 41 苦水井胡同
- 42 金馨炉胡同
- 43 长陵卫胡同
- 44 推窗街
- 45 东窑甲胡同
- 46 小桥一条

昌平县城街巷图

(一九九一年)

注：老城区周边四关、四角楼、城墙为虚拟标注

昌平州城图(清康熙年间)



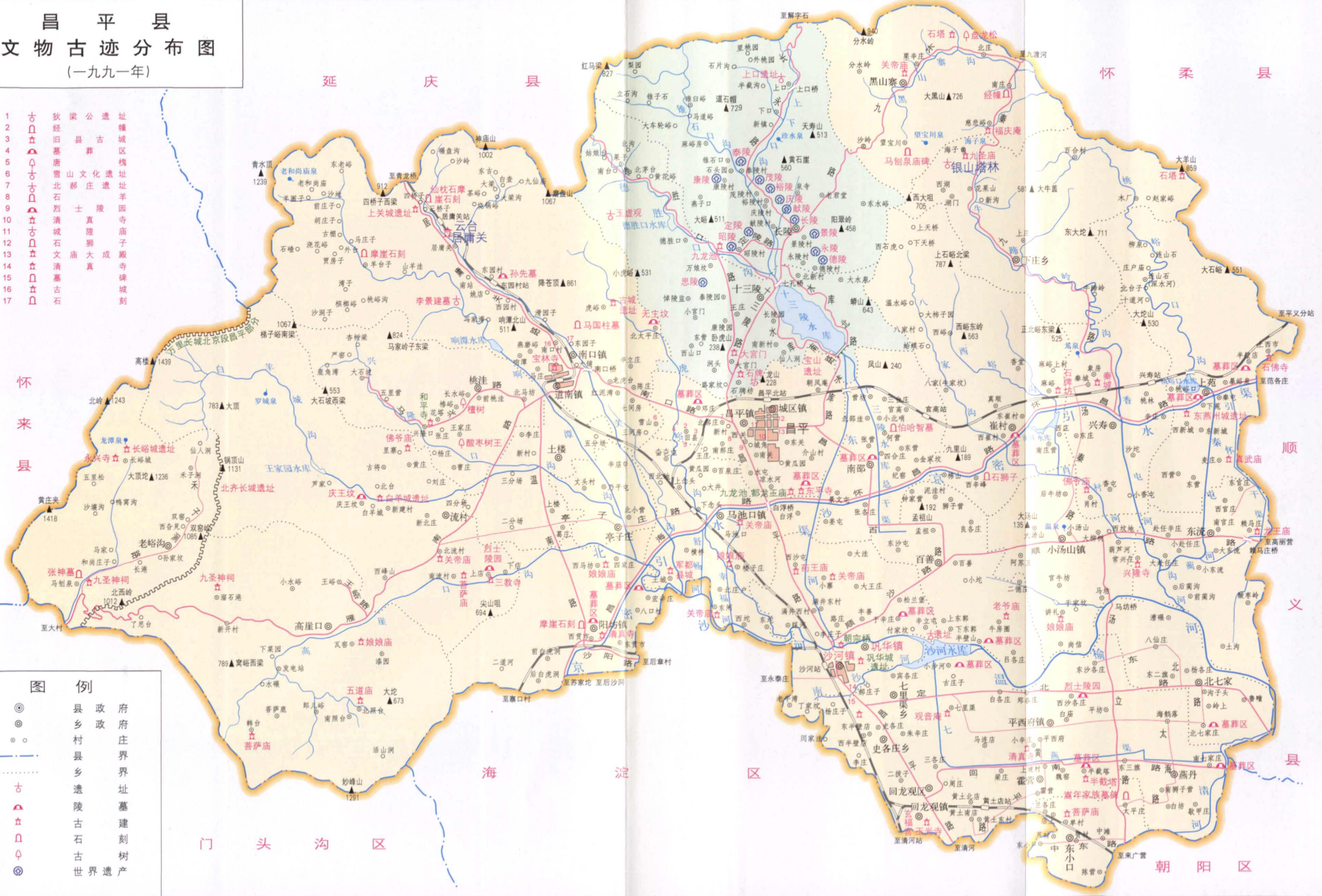
昌平区文物古迹分布图

(一九九一年)

- 1 古 陵 墓
- 2 古 石 刻
- 3 古 碑 碣
- 4 古 寺 庙
- 5 古 塔 幢
- 6 古 城 址
- 7 古 关 隘
- 8 古 道 路
- 9 古 井 泉
- 10 古 碑 碣
- 11 古 寺 庙
- 12 古 塔 幢
- 13 古 城 址
- 14 古 关 隘
- 15 古 道 路
- 16 古 井 泉
- 17 古 碑 碣

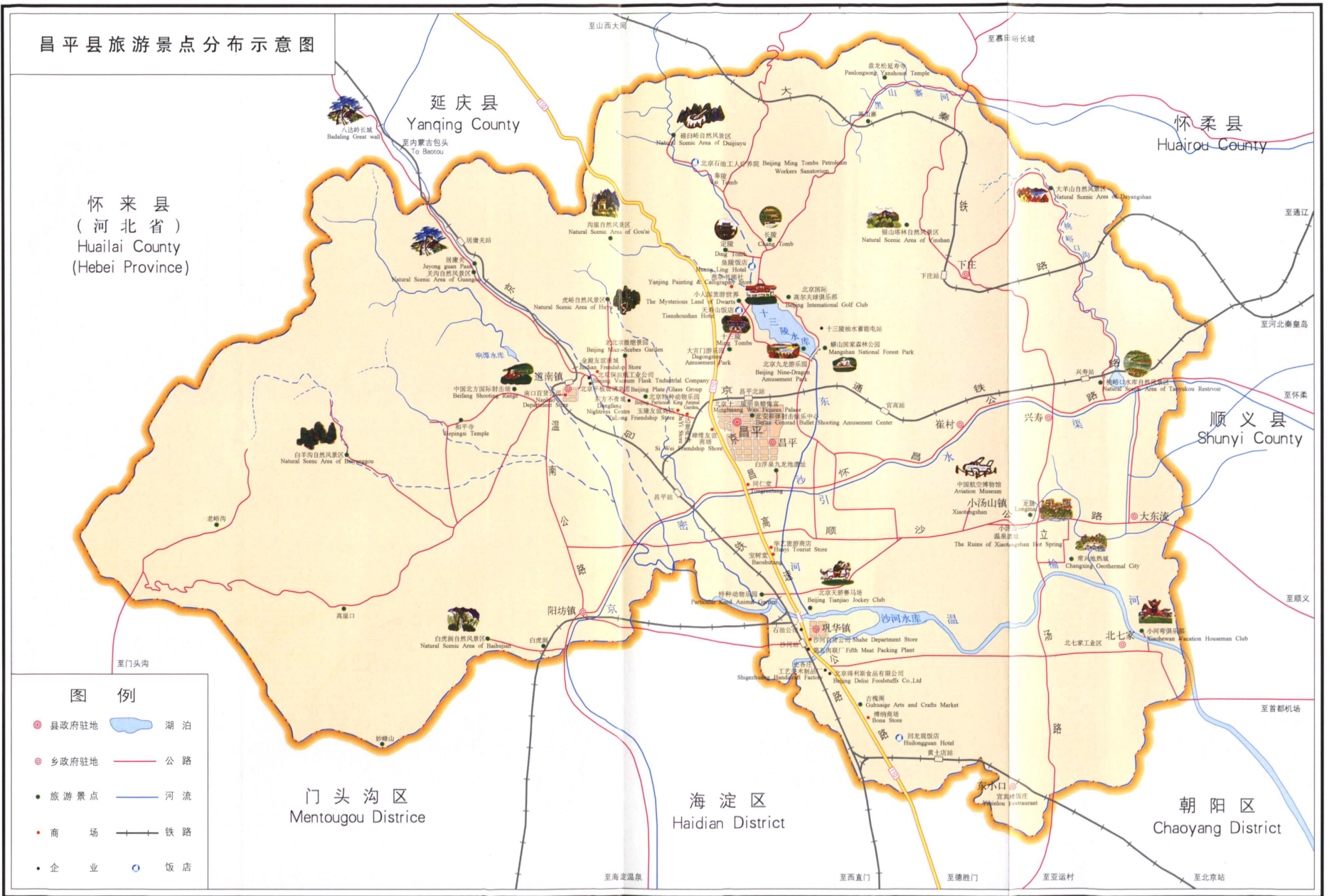
怀来县

◎	县 政
○	乡 政
—	村 界
—	庄 界
—	政 界
—	府 界
—	区 界
—	墓 址
—	建 址
—	刻 碑
—	石 刻
—	古 迹
—	世 产



朝阳区

昌平区旅游景点分布示意图



图例

- 县政府驻地
- 乡政府驻地
- 旅游景点
- 商场
- 企业
- ☪ 湖泊
- 公路
- 河流
- 铁路
- 饭店