

江西  
社会科学研究文库



# 江西经济史

陈荣华 余伯流 等著  
邹耕生 施由民

J . X . J . S  
江西人民出版社

# 江西经济史

陈荣华 余伯流 等著  
邹耕生 施由民

江西人民出版社

## 图书在版编目(CIP)数据

江西经济史/陈荣华,余伯流,邹耕生,施由民等著—南昌:  
江西人民出版社,2004.11

(江西社会科学研究文库)

ISBN 7-210-03041-7

I.江... II.①陈... ②余... ③邹... ④施...  
III.经济史—江西省 IV.F129

中国版本图书馆 CIP 数据核字(2004)第 053000 号

### 江西经济史

陈荣华 余伯流 等著  
邹耕生 施由民

江西人民出版社出版发行

南昌市红星印刷厂印刷 新华书店经销

2004年11月第1版 2004年11月第1次印刷

开本:850毫米×1168毫米 1/32 印张:21.625

字数:540千 印数:1-1500册

ISBN 7-210-03041-7/F·474 定价:45.00元

---

江西人民出版社 地址:南昌市三经路47号附1号

邮政编码:330006 传真:6898821 电话:6898893(发行部)

E-mail: jxpph@163.net

(赣人版图书凡属印刷、装订错误,请随时向承印厂调换)

江西  
社会科学研究文库



## 江西社会科学研究文库编审委员会

---

### 主任

刘孚威

---

### 副主任

傅伯言 吴运金 许志锐

---

### 成员 (以姓氏笔画为准)

尹世洪 史忠良 邓光东 任 辛 李锅根

沈谦芳 郑克强 周榕芳 林学勤 郭杰忠

姚亚平 傅修延 曾绍阳 虞梅生

---

### 常务编辑

林学勤 徐建国 游道勤

黄南南(特邀) 熊建(特邀) 陈小青(特邀)

---



伏鸟双尾铜虎(大洋洲商墓出土文物)

大洋洲商墓旧址





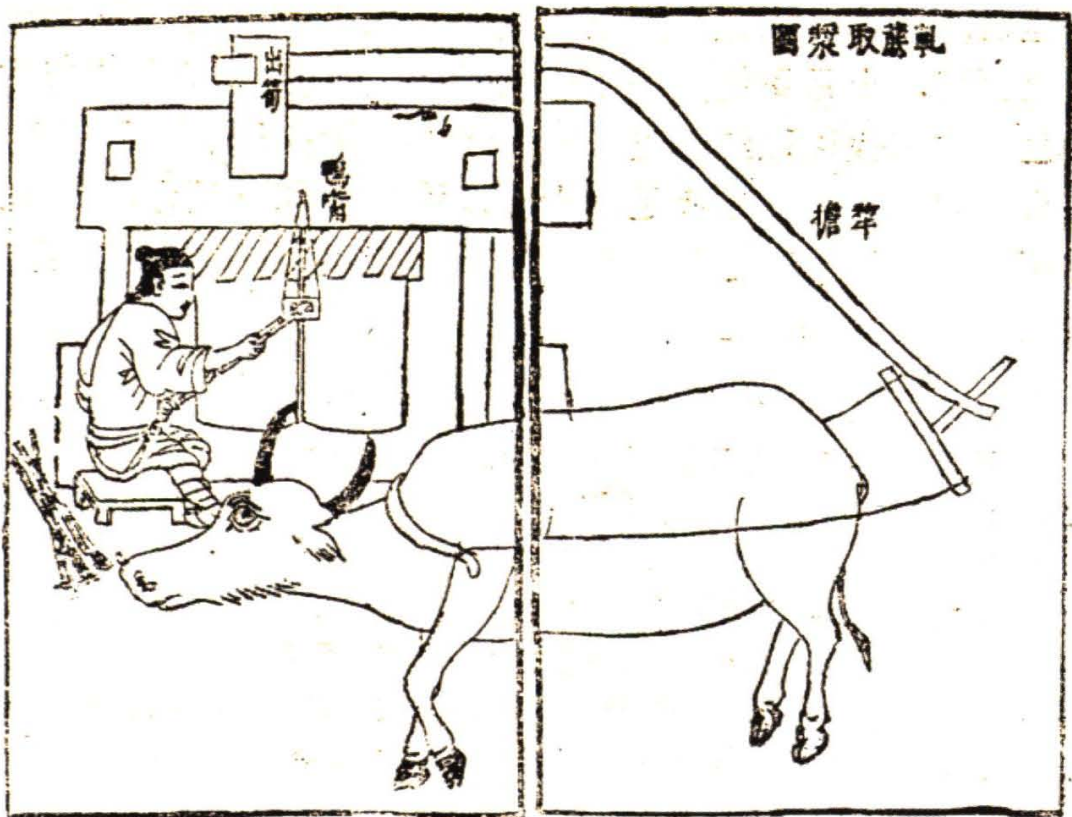
方内钺(大洋洲商墓出土文物)



双面神人铜头像(大洋洲商墓出土文物)

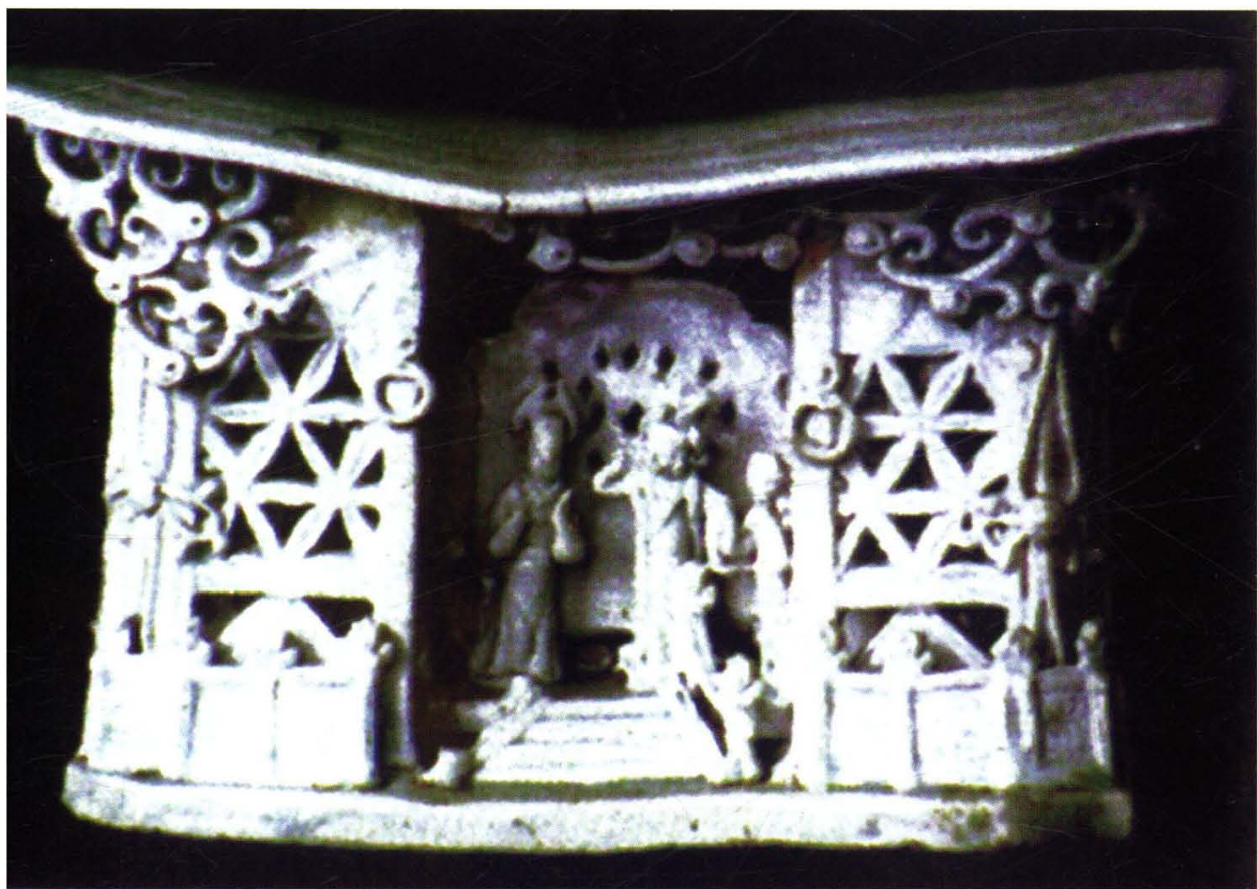


彩绘跃鹿纹盖罐(宋代吉州窑产品)



轧蔗取浆(《天工开物》插图)

青白瓷戏台式瓷枕(元代景德镇窑产品)



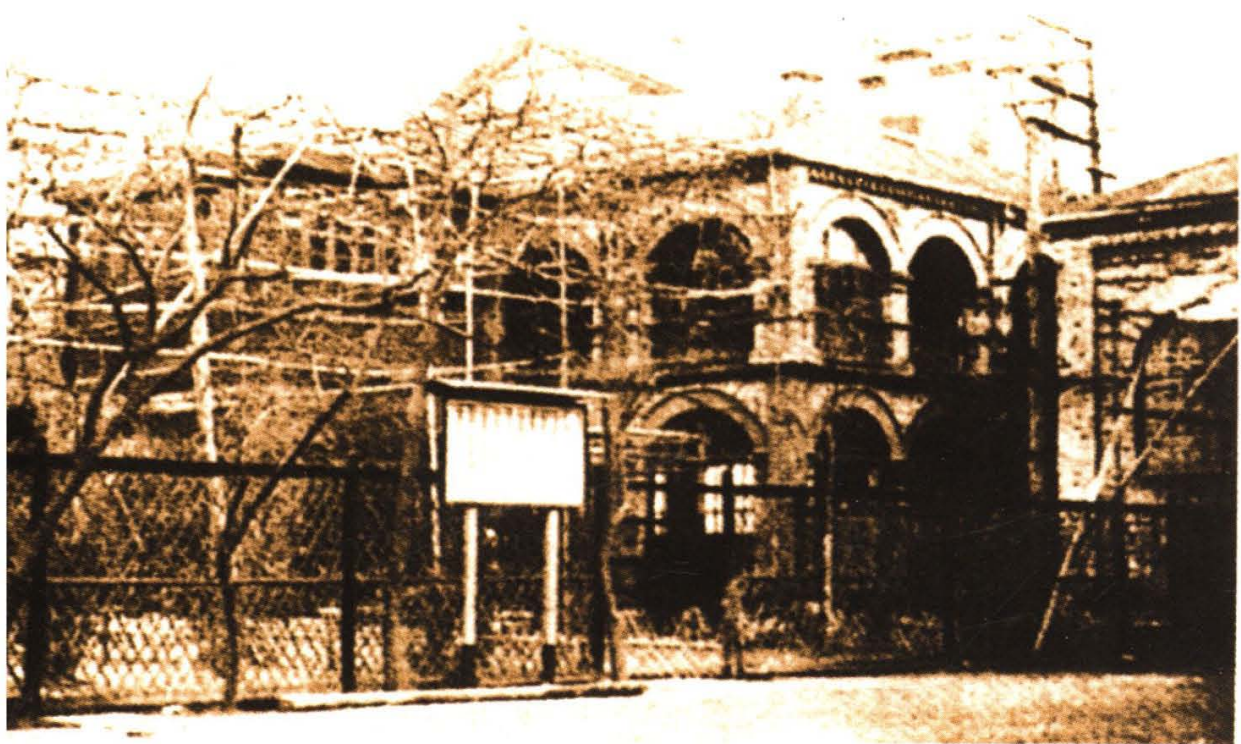


南昌第一个火车站——江北牛行车站

南昌火车站南站旧址





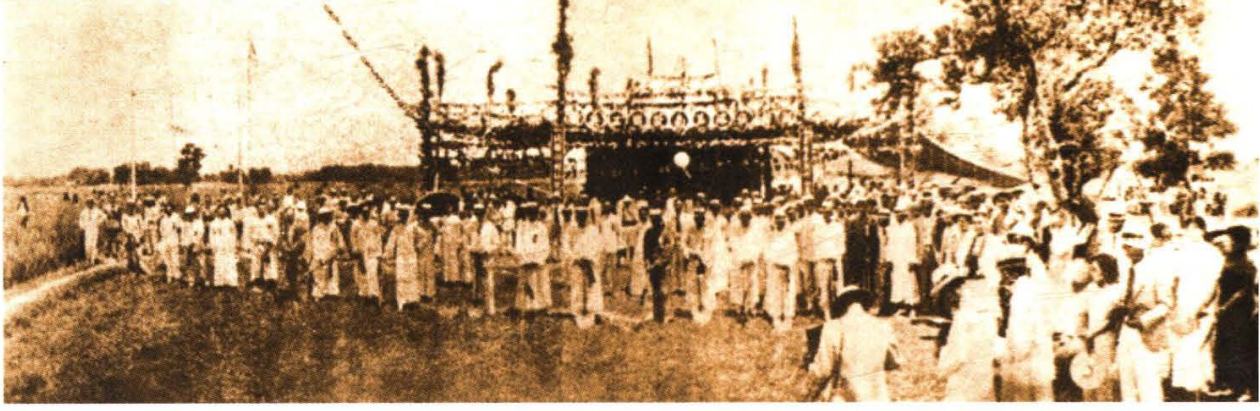


南昌电灯管理处旧址



江西公路处旧址

浙贛鐵路局玉南段開工典禮



浙贛鐵路局玉南段開工典禮 (1934年7月)

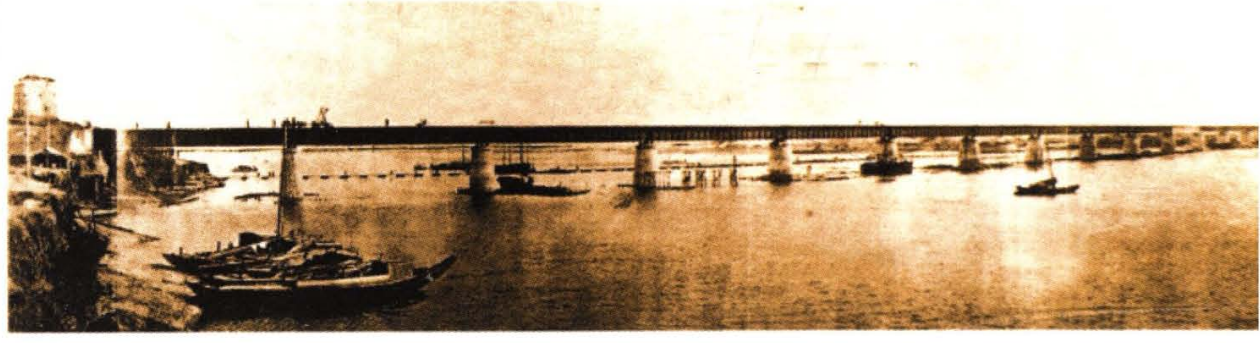
《江西農工商礦紀略》封面及序言

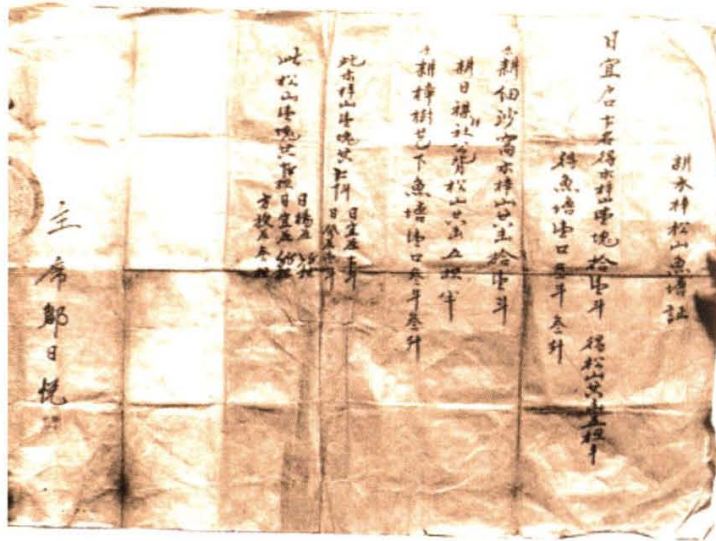
江西農工商礦紀略

江西農工商礦紀略序

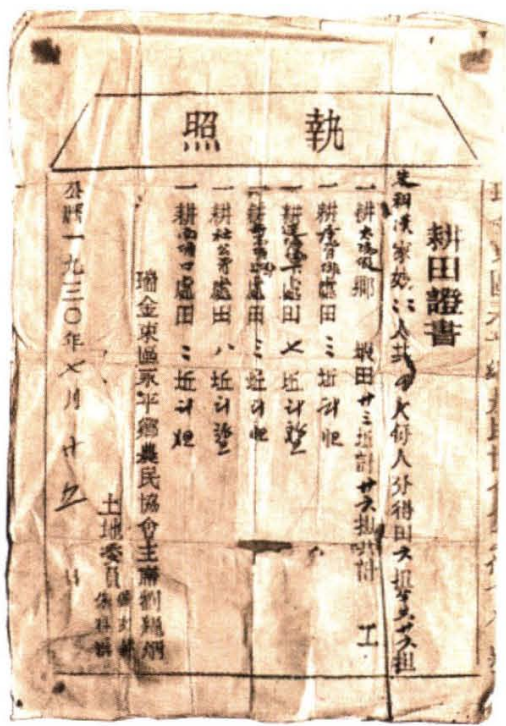
厥初洪荒。生民渾淪。穴處巢居。茹毛飲血。經幾許時代。蕃經若干歲月。而種族以判。資生迫促。羣起駭愕。敵進游牧。游牧不足。轉為耕稼。畝畝易而後。爐冶張。金木攻而後。舟車運。民欲愈奢。民業愈宏。由是社會之形著。國家之制立矣。生齒遞密。物力有限。畜牧墾闢。製造販運。僅僅規矩高會。決不足自圖生。活。競存於世。於是以化學改良種植。分析土質。而地利靡遺。以機械精求製作。減省人力。而技藝日新。有鐵道航業。以便轉運。有公律。專章以資提倡。而貿易寔盛。生計既裕。冶制益進。此天演自然之序也。顧生民之存亡。恒視生計舒蹙為比例。始而簡人競爭。繼

1936年1月建成的浙贛線撫河鐵路公路兩用大橋



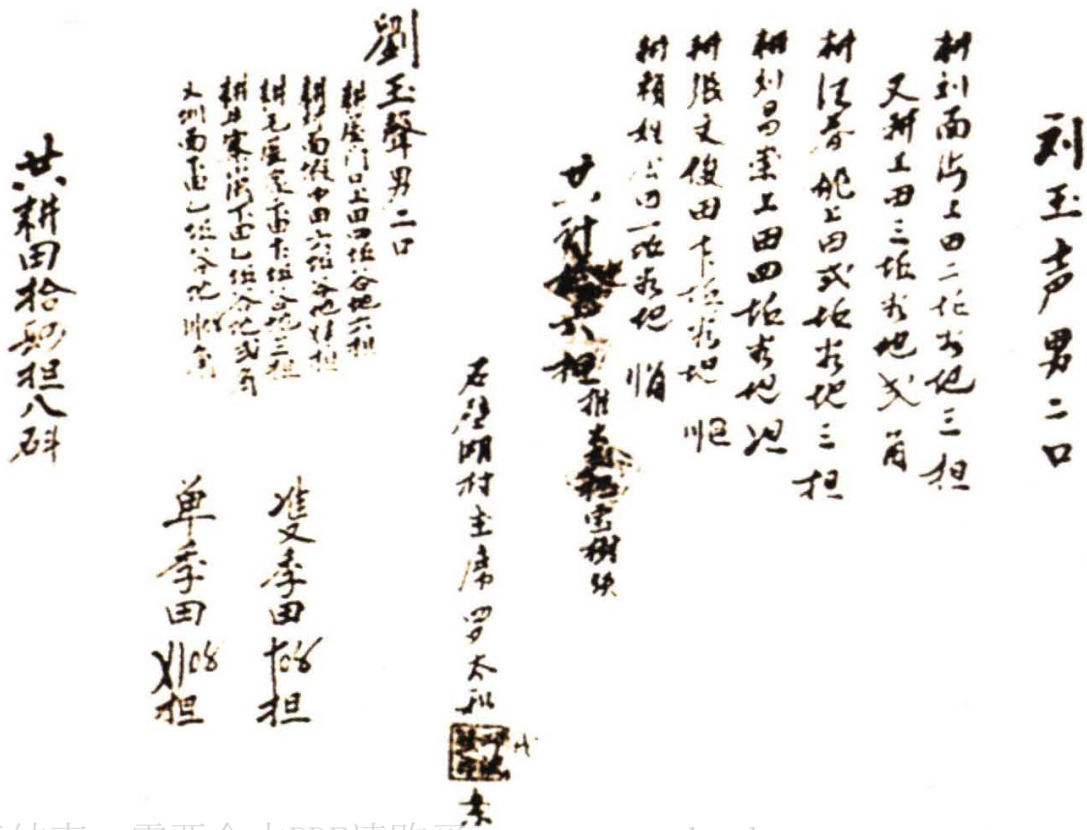


苏区农民鱼塘证(1931年)



苏区农民耕田证(1930年)

苏区农民耕田证(1933年)



# 土地法

一九二九年四月興國縣土地法

(一) 沒收一切公共土地及地主階級的土地歸興國工農兵代表會議政府所有，分給无田地及少田地的農民耕種使用。

(二) 一切公共土地及地主階級的土地，經工農兵政府沒收并分配后，禁止买卖。

(三) 分配土地的數量標準。

(1) 以人口為標準，男女老幼平均分配。(2) 以勞動力為標準，能勞動的比不能勞動的多分土地一倍，以上兩個標準，以第一個為主，如有特殊情形地方得適用第二個標準，採取第一個標準的理由。

(甲) 在養老育嬰的设备未完學以前，嬰幼體弱因故少，必至不能維持生活。

(乙) 以人口為標準計算分田，比較簡單方便。

(丙) 沒有老小的人家很少，同時著小無業職業者，但在分得田地后，政府亦得分配以相當之公眾勤務如任交通等。

(四) 分配土地的区域標準。

(1) 以多為單位分配。(2) 幾戶多者單位分配(如老弱之承江區)。(3) 以區為單位分配。

(五) 山林分配法。

(1) 茶山柴山照分田的办法，以多為單位平均分配耕種使用。

(2) 竹木由興國政府所有，但農民納茶維埃政府所許可得取用竹木，竹木在五十根以下須得茶維埃政府許可，百根以下須得茶維埃政府許可，百根以上須得茶維埃政府許可。

(3) 竹木由茶維埃政府出賣，所得之資由高級蘇維埃政府支配之。

(六) 土地稅之征收。

(1) 土地稅依照生產情形分為三種，百分之十五，百分之二十，百分之五，以上三種方法以第一種為主，遇特別情形，經高級蘇維埃核准，得分別適用二、三種。

(2) 如遇天災或其他特殊情形時，得呈請高級蘇維埃政府核准，免納土地稅。

(3) 土地稅由茶維埃政府征收，交高級蘇維埃政府支配之。

(4) 多打手，雇工人，如系自己起意分田者，得分得个农民所得田的數量之二十。

(5) 官、兵、及赤衛隊的官兵，政府及其他一切公共机关服務的人，均得分配土地，如农民所得之數。

由蘇維埃政府派人代耕耕種。

蘇区土地法 (1929年)

蘇区土地法 (1931年)

# 中華蘇維埃共和國土地法

中華蘇維埃共和國土地法，係根據一九三一年十一月七日在蘇州舉行的第一次全國代表大會所通過之土地法草案而制定之。此法之制定，係在蘇維埃政府成立后，為解決農民土地問題，而採取之重要措施。其內容包括：沒收地主的土地，分配給無地或少地的農民；規定土地所有權歸國家所有，農民只有耕種權；規定土地稅之征收標準，以減輕農民負擔；規定山林、茶山、竹木之管理辦法，以保障農民之利益。此法之實施，對於蘇區農民之土地問題，具有重大之影響。

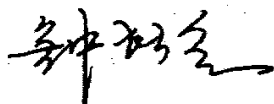
中華蘇維埃共和國第一次全國代表大會

主席 毛澤東

副主席 項英

張國燾

公曆一九三一年十一月一日



繁荣社会科学，是建设有中国特色社会主义文化的重要组成部分。建设有中国特色社会主义文化的过程，也是社会科学研究在中国发展和繁荣的过程。积极发展哲学社会科学，对于坚持马克思主义在我国意识形态领域的指导地位，对于探索有中国特色社会主义的发展规律，增强我们认识世界、改造世界的能力，有着重要意义。马克思主义指导下的哲学社会科学研究，集中代表着先进文化的前进方向。

社会科学的生命在于创造，在于创新，“若无新变，不能代雄”。新的世纪，新的千年，呼唤着社会科学的发展和繁荣，呼唤着社会科学研究的突破和创新。换言之，没有社会科学研究的突破和创新，也就没有社会科学真正的发展和繁荣。理论贵在创新，创新需要勇气，需要智慧，需要执着的追求和艰辛的探索；理论重在创新，创新需要有科学的精神、科学的态度和科学的方法；理论功在创新，只有创新理论成果，才能探索规律、把握规律，才能启示实践、指导实践，才能认识世界、改造世界。坚持理论创新，是社会科学工作者的神圣职责和使命。

社会科学研究，必须坚持以马列主义、毛泽东思想、邓小平理论和“三个代表”的重要思想为指导，必须坚持理论联系实际的马克思主义学风，必须坚持“百花齐放，百家争鸣”的方针，必须坚持以我国改革开放和现代化建设的实际问题、以我们正在做的事情为中心，着眼于马克思主义理论的运用，着眼于对实际

---

问题的理论思考,着眼于新的实践和新的的发展。新世纪的世界,新世纪的中国,新世纪的江西,许许多多的新情况、新变化、新问题,许许多多的政治、经济、社会课题,迫切需要我们探索、去研究、去解答。社会科学工作者任重道远,大有可为。

江西向为“文章节义之乡”,素以“物华天宝,人杰地灵”著称。在历史的长河中,江西不但涌现出许多名扬中外的文学家、艺术家,而且涌现出不少影响古今的学问家、思想家。但是,我们不能沉湎于先哲的辉煌,而应该创造更加璀璨的未来。江西广大社会科学工作者一直在为此努力,并且取得了可喜的成绩。在世纪之交,江西省社会科学院、江西省社联大力实施“精品战略”,积极组织和扶持社会科学精品力作的撰述和出版,其实现形式是:推出“江西社会科学研究文库”工程,每年拿出一笔事业经费,资助出版 10 本理论上的厚重之作。这是我省社会科学界的一件大事、好事、实事,如此年复一年,坚持下去,必将蔚为大观。

21 世纪,将是我国全面实现社会主义现代化,实现中华民族伟大复兴的世纪,也将是社会科学大发展、大繁荣的世纪。江西社会科学界的专家学者们,大家努力啊!

祝愿社会科学研究精品力作不断问世。

---

# 目录

<b>绪论</b>	1
<b>第一章 远古江西经济(5万年前—前21世纪)</b>	24
<b>第一节 自然环境与渔猎经济</b>	25
一、江西境域的自然环境	25
二、原始人群的渔猎生活	27
<b>第二节 原始稻作农业的起源</b>	30
一、万年仙人洞与我国最早的稻作遗存	30
二、以山背——樊城堆为代表的原始赣鄱经济	35
<b>第三节 江西原始文化与原始中华经济圈</b>	44
一、赣鄱是华南的边缘地带	46
二、赣鄱与长江中游的渊源	48
三、赣鄱与长江下游的往来	49
四、赣鄱与中原文化的关系	50
五、几何印纹陶的中心区域	51
<b>第四节 江西原始经济发轫的影响</b>	53
一、原始生产工具的进步	54
二、从穴居到屋居	56
三、人口的增长	59
四、生产关系的变化	60
<b>第二章 夏商西周江西经济(前21世纪)</b>	

—前 771 年)	62
<b>第一节 农业生产的起步</b>	63
一、采集、渔猎、家禽养殖和农耕	63
二、生产工具的进步	66
<b>第二节 从陶器到原始青瓷器</b>	69
一、制陶业的广泛存在	69
二、原始青瓷与吴城龙窑的重要意义	71
<b>第三节 新干大洋洲青铜器的重大成就</b>	73
一、重大考古发现	73
二、青铜铸造技术和青铜艺术的重要成就	74
三、新干大洋洲青铜器的社会经济意义	77
<b>第四节 夏商西周江西境域社会经济的总体考察</b>	79
<b>第三章 春秋战国江西经济(前 770—前 221)</b>	82
<b>第一节 吴越楚对江西境域的开发</b>	83
一、春秋战国古越族对江西的开发	83
二、吴越争霸与赣北的开发	85
三、楚国对江西的开发	88
<b>第二节 铁质农具的使用和粮仓的出现</b>	92
一、铁器使用与荒地开垦	92
二、新干战国粮仓与农业发展水平	95
三、封建生产关系的确立	97
<b>第三节 渔牧业与家庭养殖业的发展</b>	98
一、鱼米之乡初现端倪	98
二、初步形成的养殖业	99
<b>第四节 从贵溪崖墓看当时手工业生产技术的进步</b>	100
一、纺织业的发展	101



二、竹木器的制造	103
三、陶瓷制造技术的进步	105
四、矿产开采与金属冶炼	106
<b>第五节 文化与生活习俗</b>	108
一、越族人的习俗	108
二、几何印纹陶文化	113
三、音乐艺术	114

---

## **第四章 秦汉六朝江西经济(前 221—589)** 116

---

<b>第一节 政区设置变迁与人口兴衰演变</b>	117
一、两汉时期的豫章郡及其辖境的变迁	117
二、六朝时期江西郡县的增置与江州的设立	119
三、人口的兴衰演变及其原因	122
<b>第二节 生产技术的革新与传统农耕方式的续存</b>	126
一、铁农具的使用和牛耕技术的推广	126
二、水利兴修和土地垦辟	131
三、“火耕水耨”耕作方式的续存	134
<b>第三节 农业经济结构的扩充及其在全国地位的提高</b>	136
一、以稻作为中心的粮食种植业	136
二、日呈多样化趋势的渔、林、牧副业	139
三、农业经济地位的上升	142
<b>第四节 手工业、商业的发展与货币的流通</b>	144
一、手工业种类的增多和制作技术的进步	144
二、交通道路的开拓	149
三、商品交换与货币经济	151

---

## **第五章 隋唐五代江西经济(581—979)** 154

---

<b>第一节 江西省域的基本形成与“北人迁赣”</b>	155
-----------------------------	-----