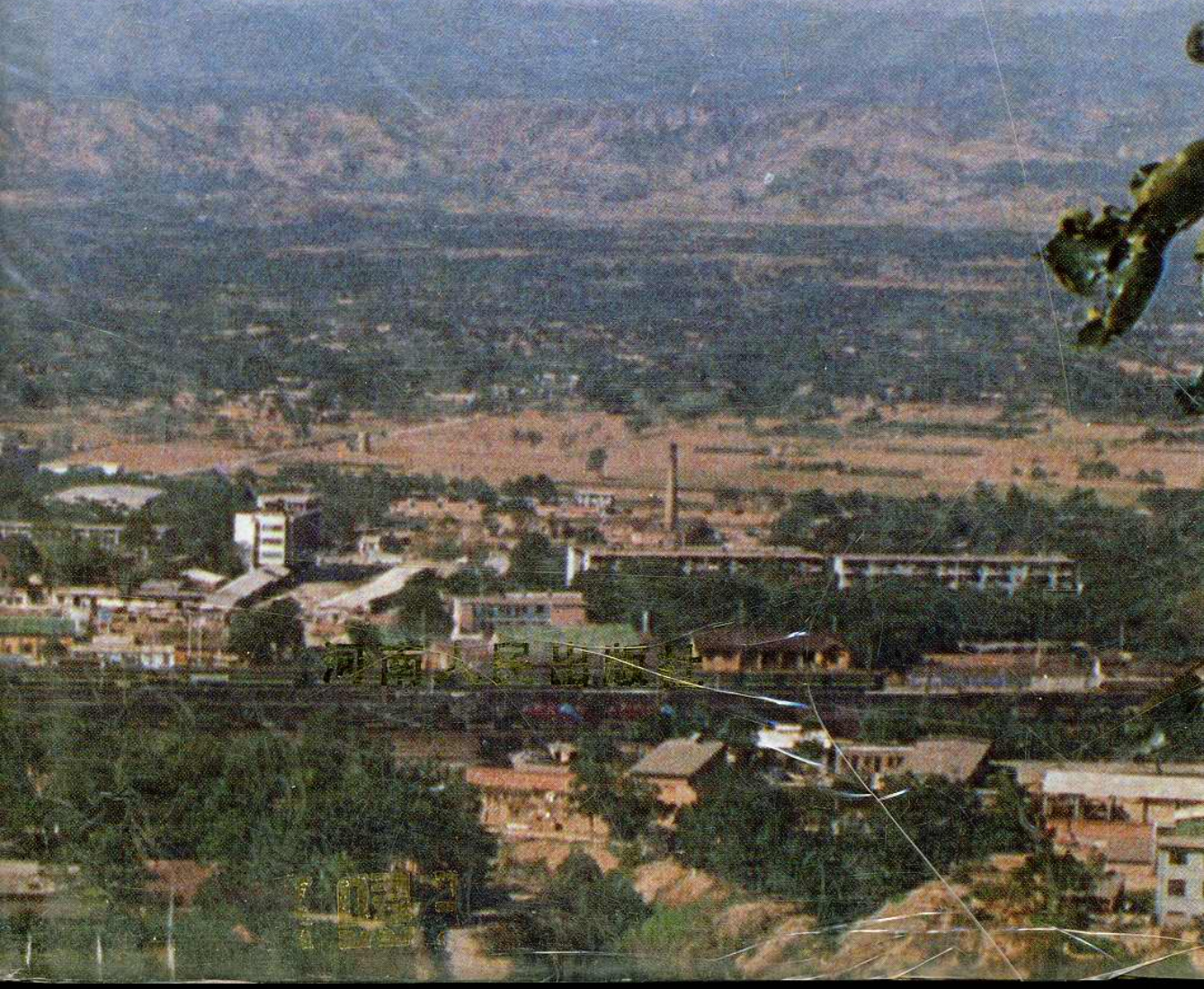


018855

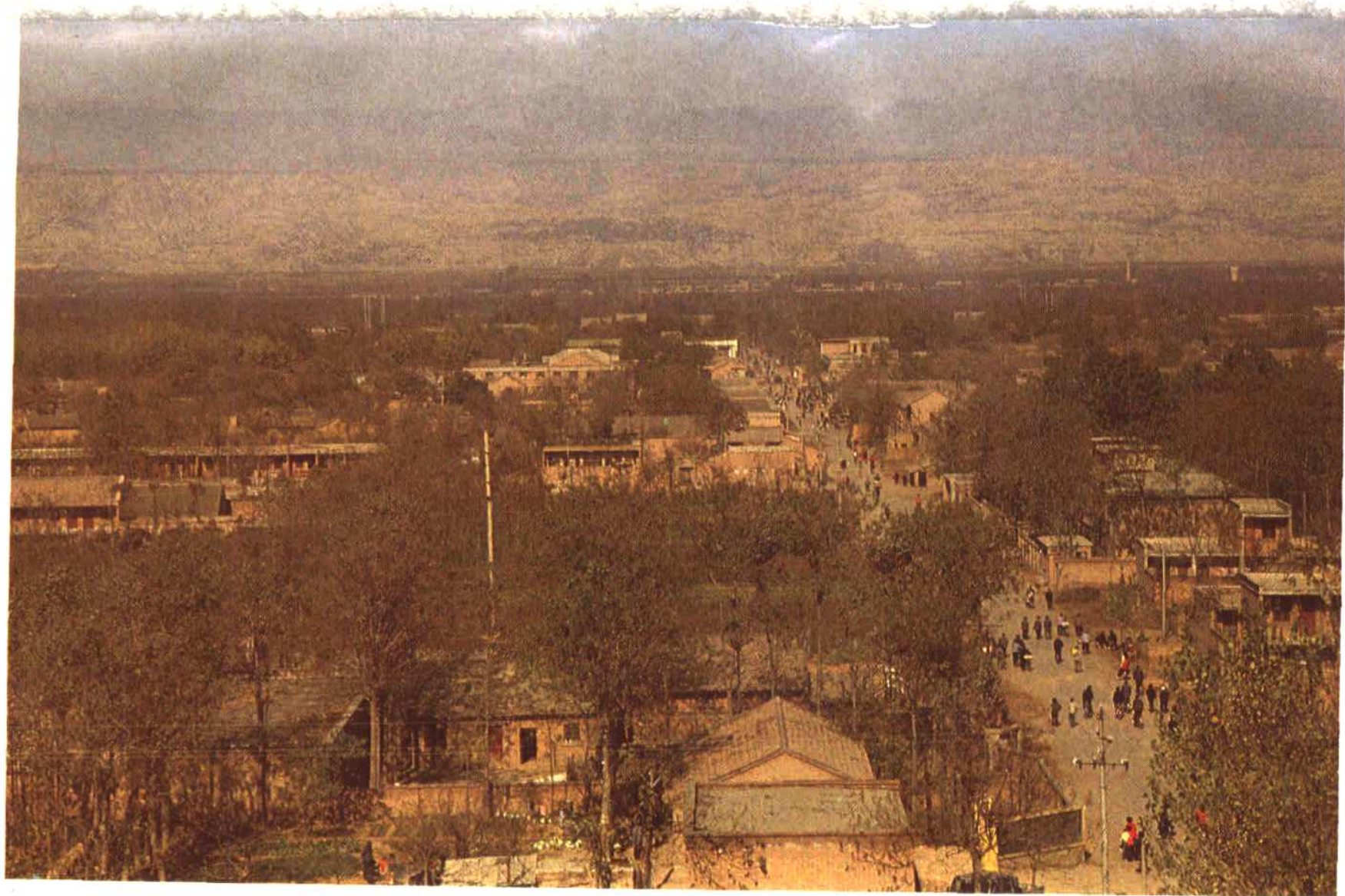
陝縣大營村志



陝縣大營村志

白仲通

一九八九年
三月三日



▲大营村貌



▲周总理视察纪念馆



▲周总理视察纪念馆正厅



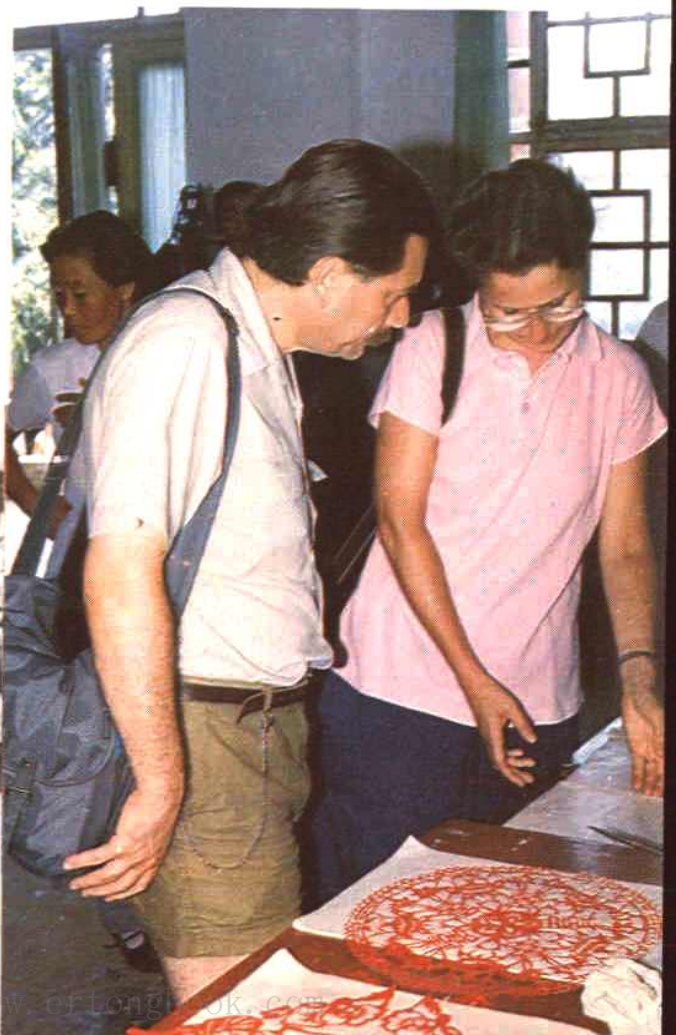
◀周总理视察大营



▲ 国家体委主任李梦华（左四）于1986年参观俱乐部图书阅览室

法国友人让·皮埃尔·吉莱姆夫妇于1988年8月访问大营并参观民间剪纸展览▶

▼ 新西兰友人路易·艾黎（中）在陈启生（左一），刘存选（右一）陪同下于1979年8月第二次访问大营





◀ 村委会办公楼

▼ 街道新貌



▼ 居民住宅



▲ 村民家庭



▲ 棉菜套种



◀ 大棚蔬菜



▲ 麦海翻金浪



▶ 苹果园

农贸联营冷
冻加工厂 ▶



◀ 外贸食品牛肉加工车间

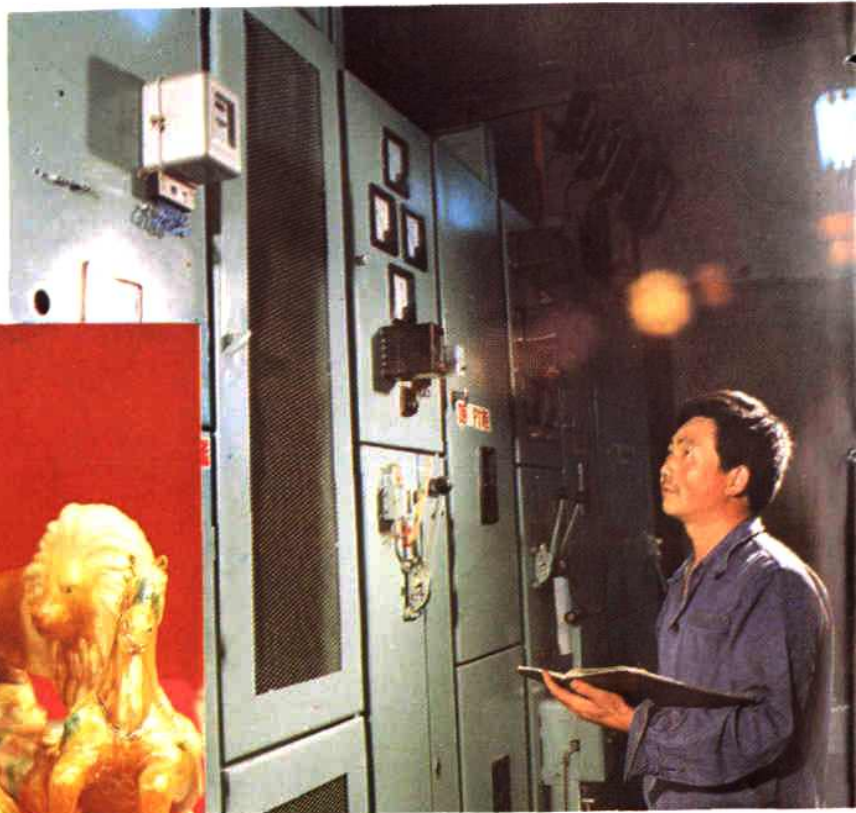


▼ 外贸食品兔肉加工车间



◀ 砖瓦厂

▼ 唐三彩

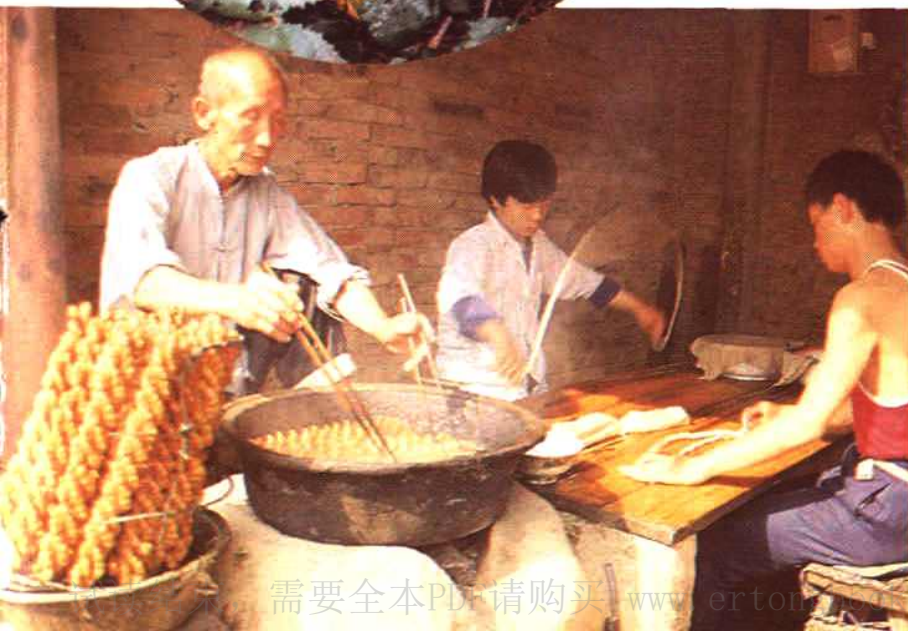


▲ 配电室

胜利饭店 ▶



◀ 葡萄丰收



◀ 大营特产—麻花

◀ 大营影剧院



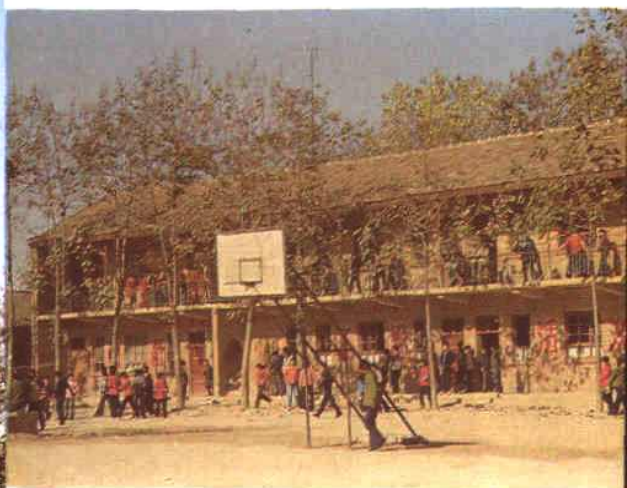
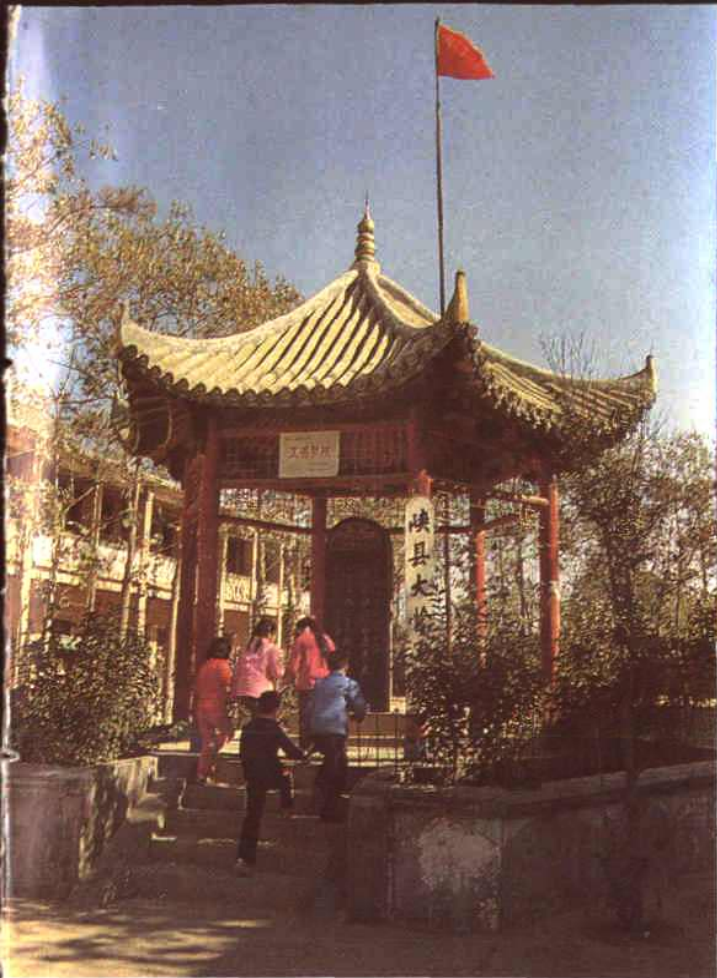
文化部授予大营文化室的奖状 ▶



▼ 图书阅览室



▼大营村中学教学楼



◀ 1984年省教育厅为大营村干群
集资办学立的纪念碑

▼幼儿园





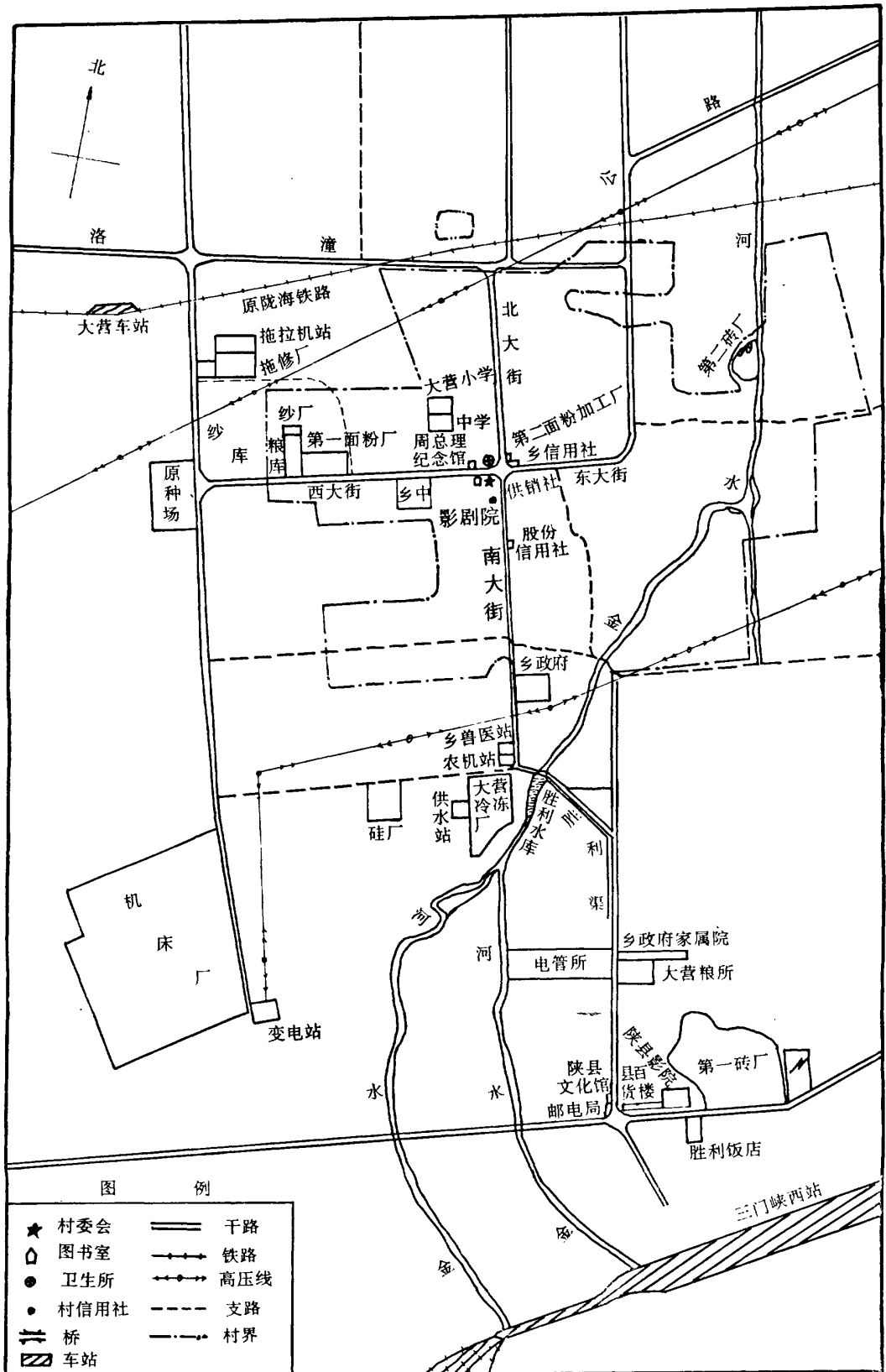
▲ 声势浩大的元宵社火



▲ 坠子—轿队

◀ 平垛—西天取经

大营村现状示意图



序

大营村位于豫西山区,历史悠久,物产丰富,经济繁荣,以盛产棉花而闻名全国。古代,这里是崤函古道,是西通秦汉的咽喉。历代频繁战乱和交往,既给这里造成贫困和不安,又促进了这里的文明。中华人民共和国成立后,大营人民发扬了勤劳俭朴、艰苦奋斗的优良传统,各项事业发展很快,人民生活水平有了很大提高。长期以来,大营始终是我省农业战线上的一面红旗。1958年,周恩来总理等国家领导人视察了大营,给大营人民以巨大的鼓舞和力量,在大营历史上留下光荣的一页。我曾长期在豫西工作,以后也没有离开河南,还经常到豫西来,对大营情况我是熟悉的,大营的发展和进步,我由衷的感到高兴。

编修大营村志,是大营经济、文化繁荣和精神文明建设不断发展的一个重要标志。文化是一种财富,搜集、发掘民族文化遗产,为四化建设服务,是我们这一代人应尽的光荣义务。趁老同志们还在,把有价值的历史资料及时搜集起来,加以整理,从中反映出大营村历史发展的真实轨迹,其科学价值和重要意义是不可低估的。

新修大营村志,观点正确,资料翔实,详略得当,重点突出。既继承了志书的传统体例,又结合实际,在内容剪裁、结构设置上有所创新和发展。突出了农业生产和农村面貌的发展变化,反映了农村建设的普遍特点和规律,体现了思想性、科学性、资料性的有机结合。村志语言朴实,文字规范,叙述简洁明快,是一部质量较好的志书。

在村志编写过程中,村委会领导给予高度重视和大力支持,编志组几位同志经过近3年的辛勤劳动和艰苦努力,作为我省第一部社会主义新村志,终于付梓问世了。这是我省修志工作深入发展的结果,是你们为大营人民办的一件有益当代、惠及后世的好事。借此机会,谨向你们表示衷心的祝贺!愿村志在振兴、发展大营经济,促进大营两个文明建设中,发挥更大的作用。

邵文杰

1988. 12. 10