

001659

# 平魯县志

平魯县志编纂委员会

山西人民出版社

平魯縣志編纂委員會

山西人民出版社

# 平魯縣志

戎子如  
一九八〇年  
十一月七日

## 《平鲁县志》编纂委员会

主任委员 卢维邦

副主任委员 孟湖 戴崇仁

委员 徐旺 赵达 张权 岑希鹏

特邀顾问 谭其骧 林超 史念海 钱君晔 陈传康  
田树茂 赵一匡 姜春良 苏璞 郝建贵  
王伯华

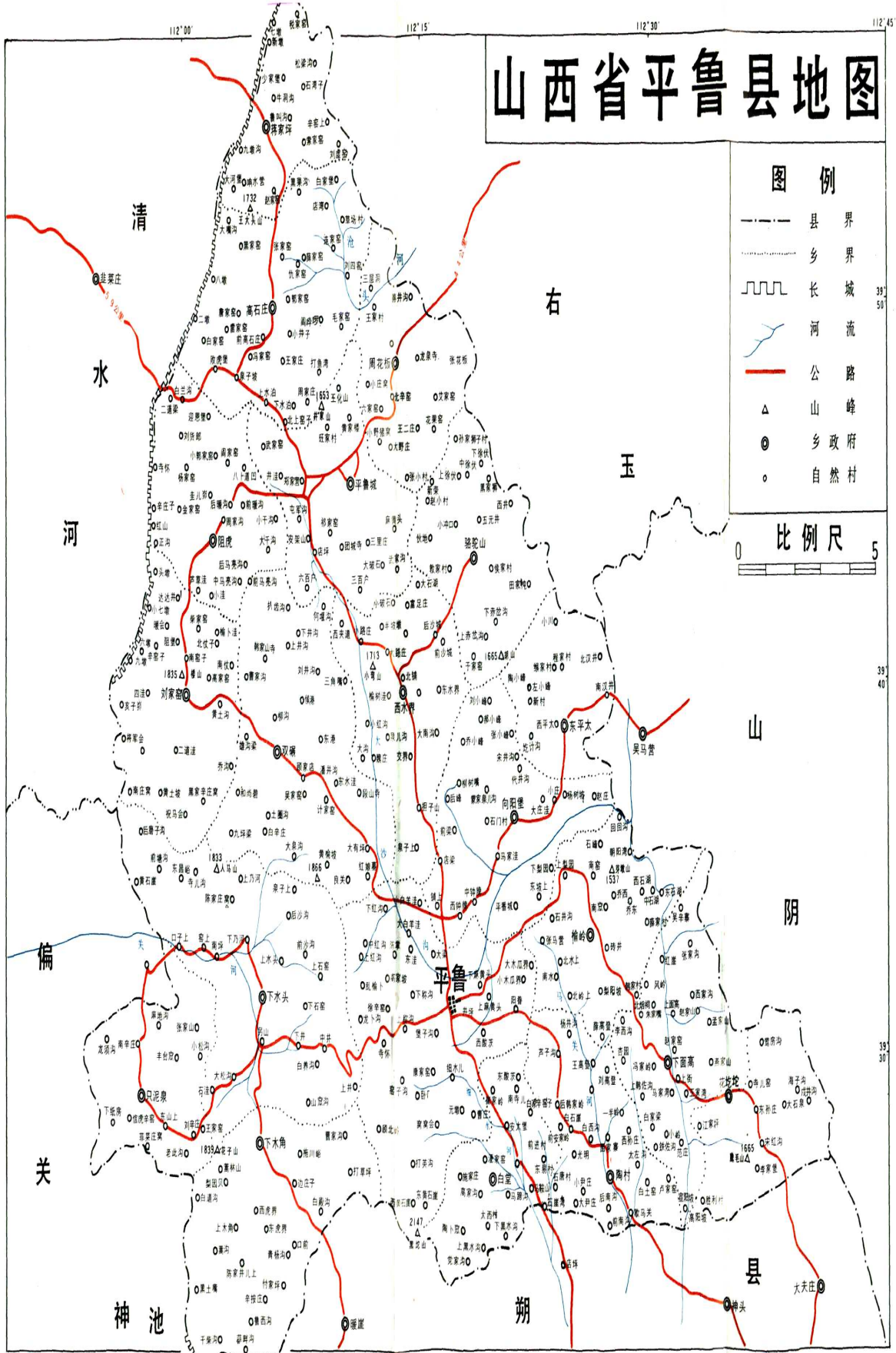
主编 张权

编辑 郭文亮 董祺文 丁秀 石介轶

参加编纂人员 周崇礼 孟廷汉 王葳 郑生兰 张明

摄影 段光明 计峥嵘

# 山西省平鲁县地图



## 图例

- 县界
- ..... 乡界
- 长城
- 河流
- 公路
- △ 山峰
- ⊙ 乡政府
- 自然村

## 比例尺

0 5

112°00'

112°15'

112°30'

112°45'

39°50'

39°40'

39°30'



沟壑梯田地 (林业局供稿)



坡地梯田地 (林业局供稿)



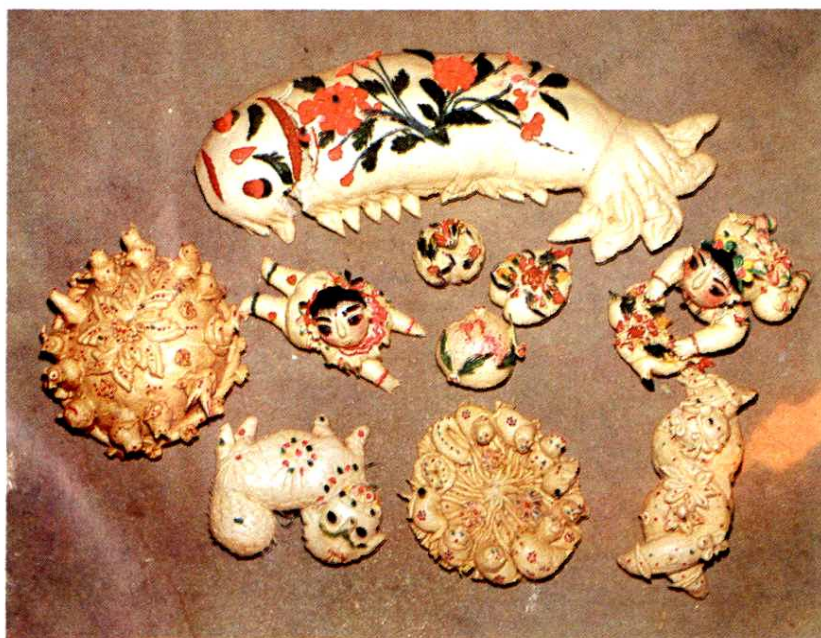
缓坡梯田 (林业局供稿)



山地梯田 (林业局供稿)



面塑——寒燕 (张振宇 摄)



面塑——爬娃、面鱼、寿桃 (张振宇 摄)



刺绣——荷包 (张振宇 摄)



刺绣——花鞋 (张振宇 摄)

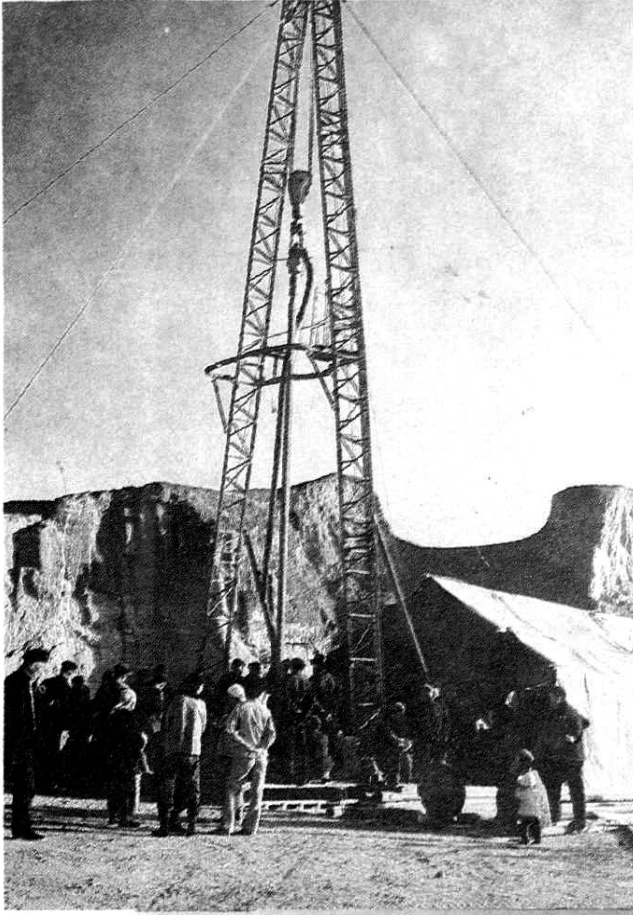


剪纸——十二生肖 (张振宇 摄)



剪纸——花卉 (张振宇 摄)





机械打井

(计崢嵘 摄)



整修水浇地

(计崢嵘 摄)

## 序 一

戎 子 和

编纂地方志是我国的优良传统，从西周开始，编史修志已延续了三千多年，到明清时期，颇为盛行。历史上就有“治天下者以史为鉴，治郡国者以志为鉴”的说法，而把地方志视为“天子明目发聪之助，以扶大一统之治”。历史经验值得借鉴。今日修志，目的在于资治，为现代化服务，为建设社会主义物质文明和精神文明服务。

新编《平鲁县志》问世，是全县人民值得高兴的一件大事，具有重要的历史意义和现实意义。《平鲁县志》遵循历史唯物主义的观点，坚持详今略古，用调查研究的方法，核实历史文献纪载。总结表述了平鲁人民长期以来在自然斗争和生产实践中积累的宝贵经验。为现代人了解平鲁情况提供了依据，为后人研究平鲁的历史提供了丰富的历史资料。

平鲁历史悠久，汉已置县。由于地处塞外，南屏宁武关、雁门关，北障杀虎口，西临偏头关，历代为军事要地。抗日战争时期，平鲁县是晋绥边区老根据地的一部分，全县人民在中国共产党、民主政府领导下，前仆后继，浴血奋战，为民族解放事业做出了卓越的贡献。

全境由于地处黄土高原，风沙多，雨量少，地广人稀，农作物产量低，为山西著名的穷县之一。又因全境多山偏僻，交通不便，民风闭塞，文化教育落后。

解放四十多年来，平鲁也和其他老根据地一样，虽然有翻天覆地

的变化,但前进中也曾遭受挫折,有过失误。自党的十一届三中全会以来,经过拨乱反正,百业振兴,随着党的工作重点转移到现代化经济建设上来和农业体制改革,粮食产量有显著增加,初步解决了农民的温饱问题,部分乡镇由于煤炭增采,铁路交通的建设,人民的生活水平有了很大提高,文化教育也有了新发展,历史上具有的特点已经改变,如军事上的位置已不很重要了。就经济、文化方面与先进地区比较则仍有较大差别,山河面貌的改变还不够显著。

平鲁人民在共产党领导下用辛勤的双手,必将很快改变贫困,给山河增添锦绣,使古老的平鲁发生深刻的变化。吸取平鲁历史上的经验教训,扬长避短,发挥本县地广和煤炭资源丰富的优势,谱写出更加壮丽的新篇章。

## 序 二

卢 维 邦

有史以来的第一部《平鲁县志》印行问世，这是平鲁县历史上可书的一件大事，它为祖国的地方志增添了新的一页。

平鲁县地处古长城脚下的偏僻山区，在漫长的封建社会时期，由于历代统治阶级之间的战乱破坏，这里成了屯兵放马、人烟稀少的荒凉地带。西汉置县以来，至今二千余年概未编史修志，留下一大段历史空白，只是某些史志中涉及有平鲁县的点滴记载。

党的十一届三中全会后，按照党中央、国务院关于抓紧编纂地方志的指示精神，平鲁县于1982年下半年设立党史县志办公室，组织力量征集资料，编辑地方志，历时五年多，史志办的工作人员在搜集资料和整理、编写中做了大量的工作，完成了这样一部卷帙浩繁的历史著述。记述了远自战国时期直至1985年，上下几千年的历史中平鲁的建置沿革、自然地貌和政治、经济、军事、教育、文化、科技、人物传略、风俗民情等社会各方面、各个历史阶段的演变脉络，是一部展示平鲁自然和社会的历史现状的纪年索引、百科全书。

在中国现代史上，平鲁县是具有光荣的革命斗争历史的老根据地之一。1937年抗日战争爆发后，中国共产党领导老区人民建立起抗日民主政权，这一带成为我党政机关和武装部队开展工作，进行对敌斗争的后方。驰名中外的抗日民族女英雄李林，就是当年曾经战斗并壮烈牺牲在这块土地上的一千四百多名革命烈士的杰出代表。抗

战八年，革命老根据地的人民积极参战，拥军支前，军民团结，并肩战斗，时势造就了一代英雄人物，老区养育了众多的中华优秀儿女，在民族解放斗争史上谱写了值得永远纪念的一页。

抗日战争胜利后，平鲁县于1945年全境解放，1947年实行土地改革，老区人民欢欣鼓舞，勤劳生产，重建家园。建国后近四十年来，在党和各级政府的领导下，全县人民艰苦奋斗，建设山区，工业、农业、商业、交通、邮电以及教育、卫生、科技、文化、体育、广播电视、城乡建设等各项事业都有很大的发展，人民的生活水平成倍提高。但是由于极左思想的长期影响以及由此而带来的工作失误，致使山区建设没有达到应有的发展速度，人均占有十亩左右耕地的全县农村，却连简单的吃饭问题都解决不了。始于五十年代后期一直沿续到七十年代末，平鲁县成了闻名全国的贫穷落后县。

进入八十年代后，随着党的各项经济政策的逐步放宽和城乡经济体制改革的推进，平鲁县发挥了土地广阔和煤炭资源丰富的优势，以煤炭为主的工业生产和乡镇企业蓬勃兴起，迅速发展；农村普遍实行家庭联产承包责任制后，1982年全县粮食产量首次突破亿斤大关，初步解决了温饱问题，山区经济从此焕发出生机。随着祖国社会主义现代化建设的前进步伐，进入了经济、文化并举，各业同步发展的新的历史时期。

中华振兴，盛世修志。值此国家安定、民族兴旺的历史新时期，平鲁县着手编辑第一部县志，遵循“积累文献、资料，存史、资治、教育”之宗旨，慰藉先烈，启迪后人，服务“四化”建设大业，垂信于千秋万代。愿以此激励全县人民，继承和发扬革命老根据地的光荣传统和创业精神，借鉴历史的科学依据和民族精华，锐意改革，团结进取，全面开发、建设、振兴平鲁山老区。

《平鲁县志》在收集资料和编辑、校正、修订过程中，得到北京、南京、上海、太原、呼和浩特、大同等大中城市的图书馆、档案馆、文史馆等单位以及左云、右玉、朔县、山阴、偏关、宁武、内蒙清水河、和林格尔等邻县史志办，以及过去曾经同平鲁人民一起生活和工作过的许多

老党员、老干部的大力支持和热情帮助,为我们提供了大量珍贵的历史资料和宝贵的指导意见,在此表示衷心的感谢。

## 凡 例

一、本志据古今史料统合编纂,采用卷、章、节等目次。

二、专志设置,原则上是以学科和地方特色为依据,兼顾行业划分门类,占据全县经济重要位置的煤炭,另行分卷。

三、断限,上限尽量追述到事物的发端,下限至 1985 年底。

四、编纂方法,以时有序,以类系事,横排竖写。采用记、志、传、图、表、录及照片多种体裁,以志为主,图表分附各卷。

五、纪年,中华人民共和国建立前,采用旧纪年,注明公元纪年。中华人民共和国建立后(简称新中国),以公元纪年。“解放后”,专指 1945 年 2 月 18 日平鲁全境解放至 1949 年 9 月 30 日中华人民共和国建立前这段特定的历史时期。

六、称谓,均以当时原名相称,为便于阅读,在必要的地方注明现称或今名。

七、本志为语体文,记叙体。

八、人物志,分传、录两种。凡立传均系已故者,并属本地较有影响的各界人士。凡入录的英雄、模范包括健在者。党政军人物除历代名人外,现代仅限籍贯属本县和职级在县团正职以上而又是中华人民共和国建立前参加革命工作者。

九、方言所用拼音采用国际音标标示法,声调调值按五度制划分相对音高,用数码标示。

十、本志资料来源,除各种历史资料注明出处外,其余大部录自省、地、县档案资料,或来自社会调查,一般不加注。凡历史资料参见本室整理编印的《旧志辑录》(一)、(二)。各种数据均由职能部门提供,口径不一的以县统计局数字为准。工程设计与实际不符的,以实际为准。

# 目 录

概 述 ..... (1)

## 卷一 建置人口

**第一章 建置沿革** ..... (1)

    第一节 建置疆域 ..... (1)

    第二节 历史沿革 ..... (2)

**第二章 区划城镇** ..... (6)

    第一节 区 划 ..... (6)

    第二节 城 镇 ..... (15)

**第三章 人口民族** ..... (16)

    第一节 人 口 ..... (16)

    第二节 民族姓氏 ..... (23)

## 卷二 自然环境

**第一章 地质地貌** ..... (25)

    第一节 地 层 ..... (25)

    第二节 地质构造 ..... (27)

    第三节 地貌特征 ..... (32)

**第二章 气候水文** ..... (36)

    第一节 气 候 ..... (36)

    第二节 水 文 ..... (43)

**第三章 土壤植被** ..... (48)

    第一节 土 壤 ..... (48)



第二节 植    被 .....	(55)
<b>第四章 自然资源</b> .....	(58)
第一节 土    地 .....	(58)
第二节 矿    物 .....	(58)
第三节 植    物 .....	(60)
第四节 动    物 .....	(60)
<b>第五章 灾害异象</b> .....	(62)
第一节 灾    害 .....	(62)
第二节 异    象 .....	(63)

### 卷三 农    业

<b>第一章 种植业</b> .....	(65)
第一节 耕    地 .....	(65)
第二节 组织形式 .....	(66)
第三节 作物种类 .....	(69)
第四节 农田管理 .....	(71)
第五节 面积产量 .....	(75)
<b>第二章 林    业</b> .....	(79)
第一节 林地树种 .....	(79)
第二节 林场苗圃 .....	(81)
第三节 植树造林 .....	(82)
第四节 林木管理 .....	(87)
<b>第三章 畜牧业</b> .....	(89)
第一节 牧坡牧草 .....	(89)
第二节 畜禽种类 .....	(92)
第三节 饲养管理 .....	(96)
第四节 疫病防治 .....	(99)
<b>第四章 水    利</b> .....	(100)
第一节 水利工程 .....	(100)