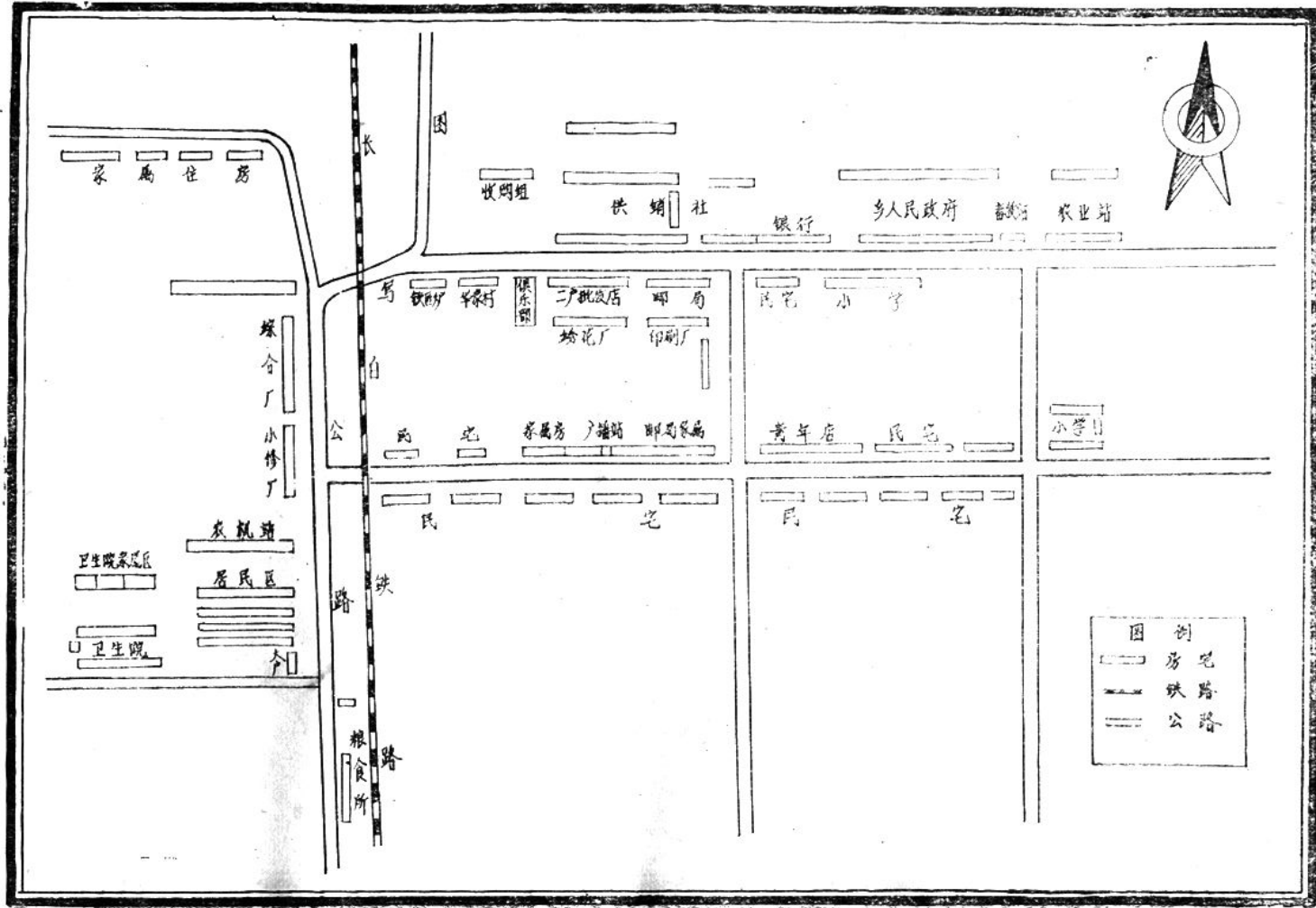


农安县华家乡志

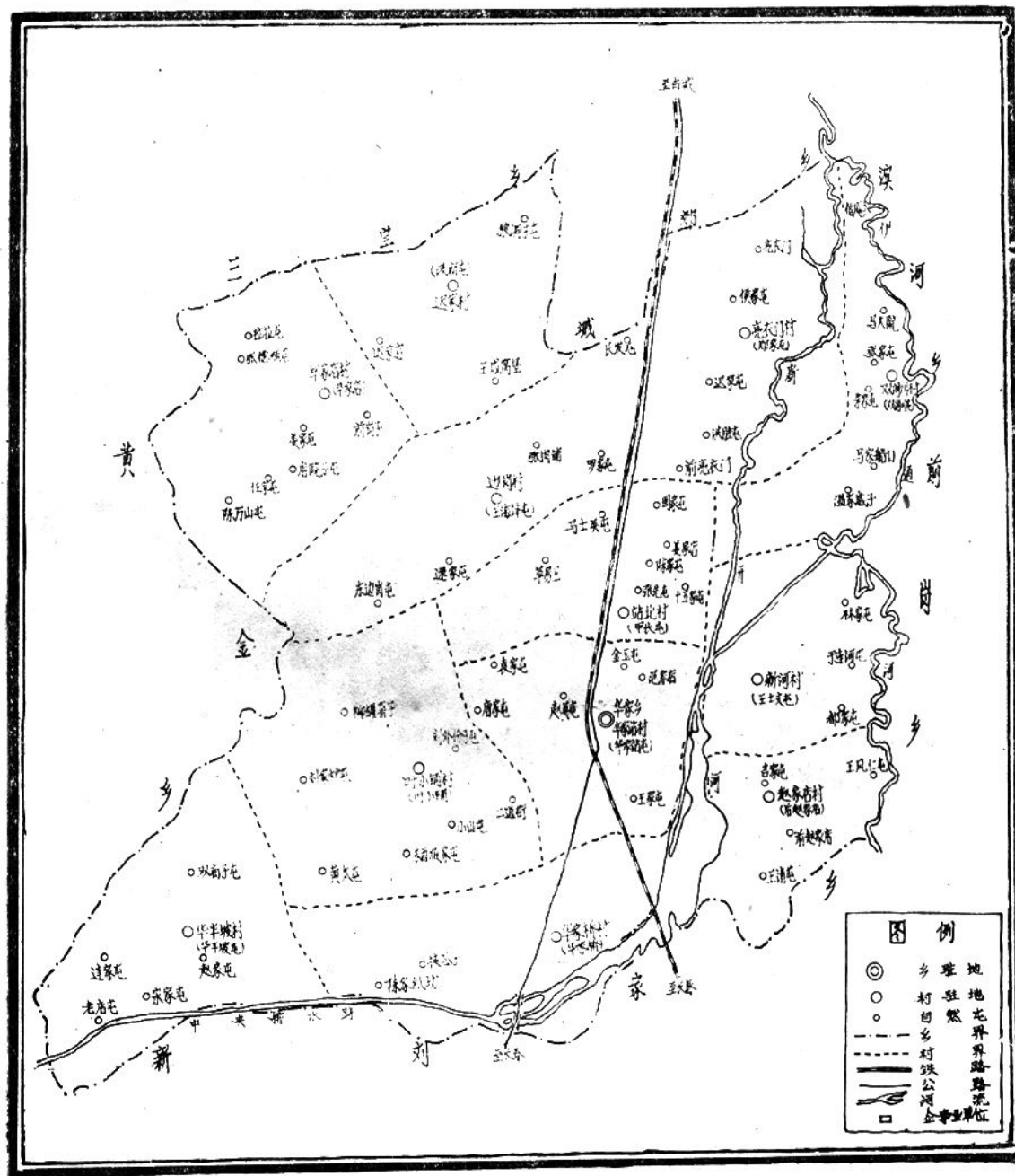


吉林省农安县华家乡志编写委员会编

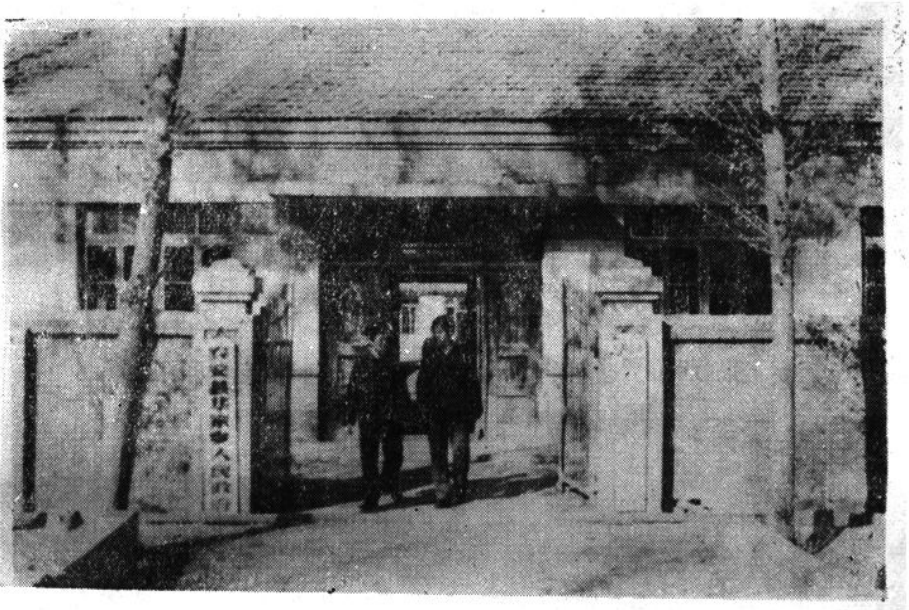
华家乡驻地示意图



华家乡行政区划图



华家乡政府外貌





乡 政 府 成 员

前排左起 张青林 李树月 张明智 张耀清 张太春

后排左起 董玉秀 范玉刚 徐得文 韩玉祥 盛世彬 李景全



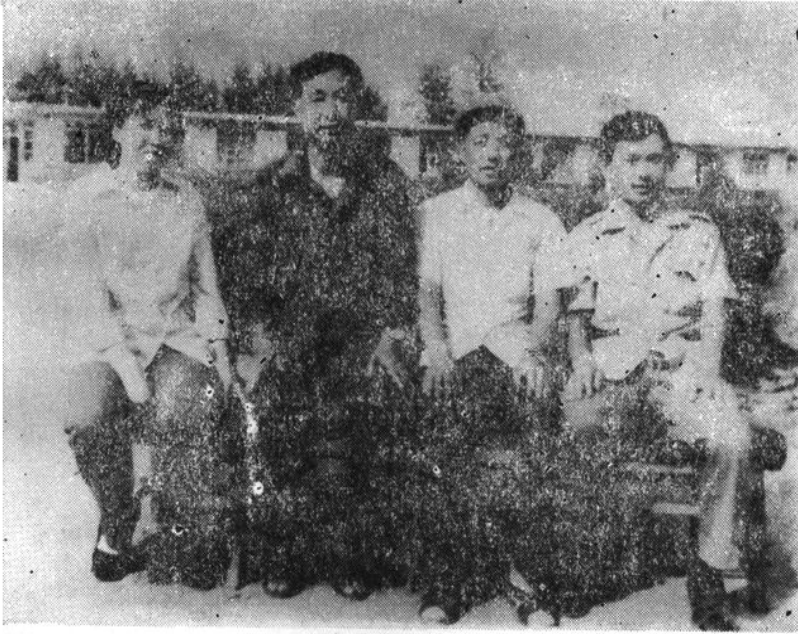
乡 党 委 成 员

前排左起 李树月 王本臣 冷玉坤 张明智 张耀清

后排左起 李国发 迟云涛 沈青海 张得生 韩玉祥 张太春 张青林

华家乡土志编写人员

(按编写编章顺序排列)



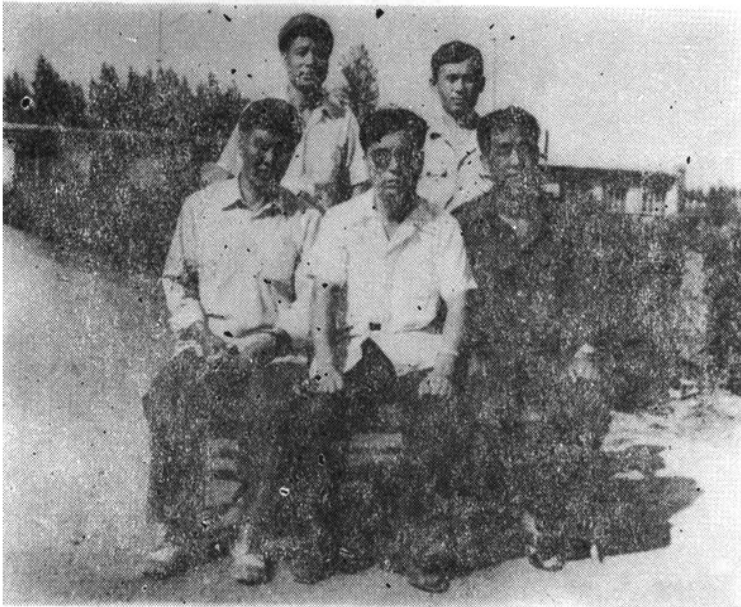
左 起

袁 辉

袁即拂

邹 才

王玉芳



前排左起：李井全

王本臣、袁即拂

后排左起

邹 才、王玉芳

目

录

地图		第二章林业	(41)
乡党委成员照片		第三章畜牧	(42)
序	(1)	第四章水利	(46)
凡例	(2)	第一节涝区概况	(46)
第一编概述	(3)	第二节涝区工程概况	(47)
第二编大事记	(5)	第五编工业交通	(48)
第三编地理	(7)	第一章工业	(48)
第一章建置沿革及行政区划	(7)	第一节乡办工业	(48)
第二章地理概况	(9)	第二节联营工业	(53)
第三章地质,地貌	(9)	第三节集体	(56)
第四章土壤	(9)	第四节联户,个体	(56)
第五章水源,水文	(9)	第五节县办工业	(56)
第六章气候	(9)	第二章电力	(62)
第七章自然资源	(9)	第三章交通	(62)
第一节土地资源	(9)	第四章邮电	(67)
第二节水利资源	(9)	第五章乡村建设	(69)
第三节生物资源	(10)	第一节乡街道建设	(69)
第四节矿产资源	(10)	第二节房地产	(69)
第八章自然灾害	(10)	第三节环境保护	(69)
第一节水灾	(10)	第四节建筑业	(69)
第二节其它	(15)	第六编商业	(74)
第九章民族,人口	(16)	第一章商业	(74)
第一节民族	(16)	第二章工商管理	(74)
第二节人口	(16)	第三章食品收购	(83)
第三节计划生育	(16)	第四章粮食	(83)
第四编农业	(24)	第七编财政,金融,税务(财税)	(85)
第一章农业	(24)	第一章金融	(85)
第一节农田土地	(24)	第二章财政	(85)
第二节经营管理	(25)	第三章税务	(87)
第三节农作物	(26)	第四章保险	(88)
第四节耕作栽培	(26)	第八编党派群困	(92)
第五节蔬菜	(27)	第一章中国共产党	(92)
第六节副业	(27)	第一节乡党委	(92)
第七节农机具	(37)	第二节党员代表大会	(92)
第八节农业技术推广	(39)	第二章群众团体	(95)

第一节共青团·····	(95)	第四节业余教育·····	(119)
第二节妇联·····	(95)	第五节勤工俭学·····	(119)
第三节工会·····	(95)	第六节校舍维修·····	(119)
第九编政权·····	(96)	第三章科技(科协)·····	(122)
第一章乡政权·····	(96)	第四章卫生·····	(122)
第一节乡人民代表大会·····	(96)	第一节医疗机构·····	(122)
第二节乡人民政府·····	(96)	第二节医务队伍·····	(122)
第二章民政·····	(97)	第三节医疗设备·····	(123)
第一节基层选举·····	(97)	第四节卫生防疫·····	(123)
第二节优抚·····	(97)	第五节妇幼保健·····	(123)
第三节扶贫·····	(97)	第五章体育·····	(123)
第四节社会福利·····	(97)	第一节学校体育·····	(123)
第五节婚姻登记·····	(98)	第二节群众体育·····	(13)
第三章公安·····	(100)	第十二编社会·····	(123)
第四章司法·····	(100)	第一章民情习俗·····	(124)
第十编军事·····	(103)	第一节衣食住行·····	(124)
第一章民兵武装·····	(103)	第二节婚丧嫁娶及祭祀·····	(126)
第二章重大兵事(发生在华家 地区的几次重大武装斗争)		第三节时令节日·····	(129)
第三章剿匪·····	(105)	第二章宗教信仰·····	(130)
第十一编文教卫生·····	(108)	第三章行帮会道·····	(131)
第一章文化·····	(108)	第四章迷信及恶风陋习·····	(131)
第一节群众文化·····	(108)	第一节迷信活动·····	(131)
第二节电影·····	(109)	第二节陋习·····	(133)
第三节广播·····	(109)	第五章社会新风·····	(134)
第四节文物·····	(109)	第一节喜事新办·····	(134)
第二章教育·····	(109)	第二节俭办丧事·····	(134)
第一节幼儿教育·····	(109)	第三节五讲四美·····	(134)
第二节小学教育(包括私塾)	(110)	第六章方言、谣谚·····	(134)
第三节中学教育(包括职业中学)	(119)	乡修志人员名单·····	(143)
		修志始末·····	(144)

序

我国是个文明古国，中华民族是勤劳、勇敢之民族。在漫长的岁月里，创造了大量宝贵的财富和光辉灿烂的文化。作为一方“百科全书”的地方志，是这些财富与文化宝库中的一颗璀璨的明珠。中国有编写地方志的传统，历代封建王朝都十分注意，建国后，老一辈无产阶级革命家对此更为珍视。近年来，中央领导同志先后作了许多关于继承、创新、丰富、发展地方志的重要批示。今喜逢盛世，神州大地掀起了编写社会主义新方志的热潮，为此，华家乡也开展了这项工作。在乡党委的直接领导下，经过全体编写人员的积极努力，广大群众的热情支持，一部崭新的《华家乡志》，终于同广大读者见面了，这是华家乡一件令人十分兴奋的大喜事。

这部乡志比较真实系统地记载了华家乡自然、社会、人文等各方面的历史和现状，为华家乡进行社会主义现代化建设，为领导干部掌握情况进行重大决策提供了历史借鉴和科学依据；为向广大人民群众，特别是青少年进行爱国主义、共产主义和革命传统教育提供了教材；为各行各业从事业务研究提供了可以查考的实用资料。可以预见，这部乡志的问世，将有力地推动华家乡的两个文明建设，在发展生产、造福人民的伟大事业中，将产生深远的影响和起到不可估量的作用。

诚然，这部乡志还很不完备，由于各方面条件的限制，尚存在许多缺点和不足，诚望广大有识之士不吝赐教。

华家乡党委书记 张明智

华家乡党委副书记 王本臣

华家乡志编写委员会主任

一九八七年六月一日

凡 例

华家乡向无志书，今编乡志，实为创举。它是依据中国地方志指导小组制定的《新编地方志工作条例》编纂而成。全书共分十二编，即概述、大事记、地理、农业、工业交通、商业、财税、党派群团、政权、军事、文教卫生、社会。于每编之下分列章节，以达纲举目张。

一、志书以“横排竖写，以横为主。史志结合，以志为主。横排不缺，竖写不断。纵横交叉，攻其主要。确立规范，来自实践。通合古今，兼顾左右。有机结合，相互联系。各有其所，是为新体”，为编排体例，先分类后分期，以类系事，事以类从。侧重于从横的方面来反映事物的广泛性。本书采用语体文，记叙体，以志书为主，辅之以记、传、图、表、录等体裁和照片。图、表是分别附在各有关编、章、节中。

二、地理一编，共分九章，即建置沿革及行政区划、地理概况、地貌、土壤、水源、水文、气候、自然资源、自然灾害、民族人口。

三、农业一编，共分四章，即农业、林业、畜牧、水利。

四、工业交通一编，共分五章，即工业、电力、交通、邮电、乡村建设。

五、商业一编，共分四章，即商业、工商管理、食品收购、粮食。

六、财税一编，共分四章，即金融、财政、税务、保险。

七、党派群团一编，共分二章，即中国共产党、群众团体。

八、政权一编，共分四章，即乡政权、民政、公安、司法。

九、军事一编，共分三章，即民兵武装、重大兵事、剿匪。

十、文教卫生一编，共分五章，即文化、教育、科技、卫生、体育。

十一、社会一编，共分六章，即民情习俗（衣食住行、婚丧嫁娶、时令节日）、宗教信仰、行帮会道、迷信及恶风陋习、社会新风、方言、谣谚。

第一编 概 述

清嘉庆年间，有姓华的和姓石的两家来此地开荒占草，华、石两家在新开河上搭一小桥，叫“华石桥”。过若干年姓华的渐多，姓石的渐少，以至后来姓石的相继搬走，“华石桥”就改叫“华家桥”。

伪康德元年(1934年)，日本侵略者修建长白铁路，途经华家桥，并在华家桥北设一火车站，叫“华家站”，是长春县的华家站村。华家乡位于农安南15公里，长春北45公里之间地带，乡政府所在地——华家站坐落在流经本乡内最大的一条河流——伊通河的东侧。东经 $125^{\circ}08'$ ，北纬 $44^{\circ}17'$ 。东邻滨河、前岗两乡，西界黄金乡，北与三宝、城郊两乡接壤，南与新刘家隔河相望。东西宽18公里，南北长15公里，全境163平方公里。

华家开发比较早，远在嘉庆初年(1796年)就有人烟。二百年来，勤劳朴实的华家人民，披荆斩棘，前赴后继，英勇奋斗，一年一年，一代一代，用汗水、用智慧、用劳动，在华家这块土地上，不断浇灌、耕耘，创造了大量、宝贵的物质财富与精神财富。

华家的地理位置比较好，地处东北松辽平原中部，地势平坦，土质肥沃。乡内除了伊通河自南向北穿其而过外，还有新开河、中央排水路平行自西向东流经本境。长白铁路和图乌公路通经此地，交通极为便利。解放前，华家桥、华家站曾是保甲所，村公所的所在地。解放后，华半坡曾是长农县第十区区政府所在地，而华家站则一直是公社和乡政府的所在地。

由于华家的地理位置重要，交通便利，自然条件较好，所以历代兵家都不放过这个地方。日本帝国主义曾侵占过这个地方，国民党反动派也在这个地方盘踞过。解放初期，国民党不甘心失败，曾大规模地向解放区反扑，此地曾发生过打华家桥农会、打华半坡区政府和罗家屯之战的武装斗争。

华家的客观条件虽然优越，但解放前各项事业的发展却很缓慢。没有什么工业和商业，文化只有几家私塾学堂。人民吃不饱，穿不暖，生活在水深火热之中。华家的真正腾飞，还是解放以后，特别是党的十一届三中全会以后，一个日新月异、突飞猛进的新华家正在神州大地崛起，一片蒸蒸日上、繁荣兴旺的景象正在华家大地展现。首先映入眼帘的是高耸入云的大烟囱和一排排高大的厂房，这就是新兴的蓬勃发展的华家乡办联营企业。

1975年6、7月间，吉林省扶余油田钻井队在华家乡华家站村赵英屯西打成了一口28号试验气井，1978年8月，华家乡橡胶厂开始利用天然气当燃料生产橡胶制品。由于天然气这一得天独厚的自然资源的发现与利用，吸引了外地一些厂家和个人纷纷前来华家联合办厂子。从1982年起，到1985年末止，先后有二十多个。通过联营，经济效益有了明显提高。1983年，全乡乡镇企业总产值只有312.2万元，利润32万元。1984年，全乡乡镇企业总产值达到550万元，利润达到57.7万元。1985年，全乡乡镇企业总产值达到1000万元，利润100万元。

华家乡办企业的蓬勃发展，有力地带动了农业生产。由于联产承包责任制的进一步完

善与落实，大大激发了农民生产劳动的积极性。华家乡地处涝区，建国前，经常遭受洪涝灾害。建国后，发挥本地水利资源的优势，大搞农田水利基本建设。到1985年已建有电灌站七座，排灌站二座，排水干渠三条，田间排水沟一千二百条，电机井15眼，达到能排能灌，可防止外洪内涝。在连续遭受二年洪涝灾害的情况下，农业生产还取得了比较好的收成。1985年，粮食总产量为七千多吨。本地盛产大豆、高粱、玉米、谷子、葵花、甜菜、西瓜、香瓜等多种作物。除了自用、出售当地外，还远销农安、长春和国外各地。

华家的商业也很发达，乡有一处供销社，一处贸易货栈；村有四处分销店；大户、二户、小学等单位还办了集体商店；个体工商户更不计其数，遍布在华家各地，华家站光饭店就有十多处。华家的小集市也很活跃，每天上市东西达十余种，招徕顾客上百人次。可谓之，市场繁荣，购销两旺。

华家的文教卫生事业也初具规模，乡有初级中学四所，职业中学一所，小学十二所，教学点十个。共有学生3,413人，教职员工432人。乡有文化站、广播站、电影管理站。乡卫生院，设病床十张。各村均有卫生所。

1985年华家乡辖37个直属机关单位，12个行政村，103个农业生产合作社，75个自然屯，3.5万人口（其中满族15人，回族2人，余者皆为汉族）。

华家乡各级领导团结一致，广大民众齐心协力，党的各项事业全面发展，曾先后在计划生育、乡镇企业、农田水利建设、植树造林、多种经营、社会治安、社会保险、邮电通讯、电业管理、护路保路、业余教育、文艺活动、民政、武装、共青团等方面的工作中被评为县、市、省以至国家的先进乡。

而今，华家乡的领导和群众，继续沿着党的十二大指引的方向，向前迅跑！继续在华家大地上书写最新最美的文字，绘制最新最美的画图。

第二编 大事记

时 间	记 事
公元1797年	由关内迁民到本地开荒占草
1931年	日本帝国主义入侵
1935年11月	本地开始通火车
1936年10月	发生一起重大火车撞架事故
1939年	伊通河发大水
1940年	实行“粮谷出荷”
1940年7月	发生鼠疫
1941年	实行“国兵民籍法”
1942年	实行“配给制”
1945年10月	减租、减息
1946年1月	农安县公安局长藏居仁受曹里怀司令员之命，返回农安附近，招集未参与叛变的原独立八团战士和公安人员，同时吸收部分农民近百余人重新组建农安独立第八团，活动在农安外围，在华家一带歼灭了土匪“滚地雷”、“双枪子”等辮子。
1946年2月	新四军三师八旅二十三团从苏北挺进东北后，到达农安的华家一带，派部份营连干部开辟地方工作。
1946年7月	霍乱大发生
1947年1月	二纵六师进入农安城南华家一带破铁路
1947年2月	二纵四师向华家开进，歼灭了华家桥一带的反动武装。
1947年3月	我东北民主联军一纵队攻歼华家罗家屯之敌（国民党新
	六军二十二师六十六团）
1947年10月	华家解放，并建立华家区政权
1947年11月	长农县第十区区政府由华家迁至开安
1947年12月	反奸清算
1947年冬	土地改革，建立农会、连防队、妇女会和儿童团
1947年腊月	华家桥农会被由地主还乡团和土匪组成的国民党降队打散
1948年	参军参战，成立中心校
1948年春	十区区队五、六十人在华半坡被从长春出来的新一军搜索营包围，由于区队坚持抵抗和蒙古骑兵团增援，打垮了新一军搜索营，歼敌一百多人。
1948年春	长农县委在长农间设立了兵站，在华家设立了分站。组织发动群众送军鞋、出大车、抬担架、征收和储备粮草，支援解放长春。
1949年8月	按吉林省政府命令，将原农安县代管长春县的十区（开安）、十一区（龙王）、十四区（合隆）、十五区（烧锅）、十六区（西新）划归长春县。十区（开安）的华家村因距农安县城较近，仍留农安县归三室区管辖（华家由开安划归三室区管）
1949年冬	成立华家供销社

- 1950年10月 抗美援朝，签名运动，出担架，支援朝鲜战争
- 1951年6月 镇压反革命
- 1951年12月 开展反对贪污、反对浪费、反对官僚主义的“三反”运动
- 1952年1月 开展反对行贿、反对偷税、漏税，反对盗窃国家资材、反对偷工减料、反对盗窃经济情报的“五反”斗争
- 1953年 合作化运动
- 1954年 建立初级社
- 1955年 成立中心卫生所
- 1956年 建立高级社，推广农业“八字宪法”，成立信用社
- 1953年5月 成立小乡
- 1957年 反右斗争，成立华家卫生院，麻疹病大流行
- 1958年5月 由小乡改为大乡
- 1958年9月 成立华家人民公社
- 1958年秋 大跃进，大搞钢铁、大搞深翻，办全民食堂
- 1958年 成立农业高等专科学校（归县管），成立敬老院，成立华家粮食所，成立华家邮局，成立农业中学，成立拖拉机站
- 1959年 成立畜牧站、综合厂、银行营业所、良种繁育场。
- 1960年 成立农安十八中（全县统一排下来的，归县管），开展社会主义教育运动，管理区改大队，伤寒病流行，成立农业站
- 1960—1962年 国民经济建设处于低潮，三年困难时期
- 1961年3月 召开华家公社第一届党员代表大会
- 1962年 华家道班建立，遭受旱灾，华家管辖的金山、松柏、战家三个大队划给黄金公社
- 1962年冬 扶余油田来华家地震勘探
- 1963年 改十八中为十三中（全县排的，归县管），遭受旱、雹、水三种灾害
- 1964年10月 召开华家公社第二届党代会
- 1965年6月 召开华家公社第三届党代会
- 1965年 改农业高等专科学校为耕读高中（归县管），开始办电
- 1965年8月 四清工作队进点第一次用一〇五九农药治蚜虫
- 1966—1976年 十年文化大革命，大抓阶级斗争学习样板戏，搞政治挂帅，神化领袖实行个人崇拜，知识青年上山下乡
- 1966年 开展“农业学大寨”运动，到大寨参观，建成王士文排涝站
- 1966年9月 建成亮衣门排涝站
- 1967年春 四清工作队撤点
- 1968年8月 第一批城市下乡知识青年来华家
- 1968年9月 召开华家公社第四届党代会
- 1968年秋 搞大联合
- 1969年 十三中、耕读高中、农中合并为华家中学
- 1970年 成立华家公社革命委员会、成立电影放映队
- 1971年 成立农电所
- 1971年11月 重建文化站（58年建过，59年取消）
- 1973年 由综合厂分出一个小修厂
- 1974年春 建立知识青年第一生产大队（简

	称“大户”)		改革, 开放自由市场, 重建华家 砖厂(以前建过, 下马)
1975年9月	华家公社第五届党代会召开		
1976年	建立知识青年第二生产大队 (简称“二户”)	1982年	在三合、站北、华半坡建立三个 中学点
1976年1月8日	敬爱的周总理逝世, 华家人 民沉痛哀悼	1983年3月	华家管辖的群众、长安两个大队 划给城郊公社
1976年9月9日	伟大领袖毛主席逝世, 华家 人民沉痛哀悼	1984年4月	改公社管理委员会为乡人民政府 各大队管理委员会改为村民委员 会
1976年10月	粉碎“四人帮”, 华家人民 热烈庆祝	1983年10月	由华家中学分出一个职业高中
1977年	成立印刷厂	1983年	实行家庭联产承包责任制农业取 得空前大丰收
1978年8月	落实政策、平反	1984年	内涝, 农业减产
1978年7月	成立食品收购站	1985年8月	发生特大的、百年不遇的世界罕 见的洪涝灾害
1979年	成立计划生育办公室	1985年	成立华家保险公司服务所
1979年10月	华家公社第六届党代会召开	1985年秋	中国人民保险公司用英文版刊登 了华家乡双河川村全村参加保险 全都得到理赔的消息, 全世界都 知道了华家有个双河川
1979年	公社文化站幻灯队曾先后赴 县、市、省、中央汇报演出、 中央文化部门幻灯处梁处长 来华家检查指导幻灯工作	1985年	兴修一条长1500米, 宽8米的华家 乡街道, 《吉林日报》曾以《华 家一条街》为题报道过此消息。
1980年4月	错划右派平反, 地富摘帽		
1980年	成立财政所		
1980年8月	召开华家公社第七届党代会		
1980年12月	改公社革委会为管理委员会		
1981年	成立华家派出所, 实行经济		

第三编 地 理

第一章 建置沿革及行政区划

华家解放前嘉庆五年(1800)为长春厅恒裕乡下九甲所属, 宣统三年(1911)属长春府恒泰乡, 民国三年(1914)属长春县三区合隆, 民国十八年(1929)属长春县五区合隆。伪满时期, 是长春县的华家村, 1946年上半年属长春县民主政府, 1947年10月18日, 华家解放, 长农县政府, 于华家建立第十区人民政府。区政府设在华半坡, 11月迁至开安(现新刘家王户窝卜), 华家仍归十区(开安)管。区下设村, 当时有九个村(即华半坡、叶小卜、华家

	称“大户”)		改革, 开放自由市场, 重建华家 砖厂(以前建过, 下马)
1975年9月	华家公社第五届党代会召开		
1976年	建立知识青年第二生产大队 (简称“二户”)	1982年	在三合、站北、华半坡建立三个 中学点
1976年1月8日	敬爱的周总理逝世, 华家人 民沉痛哀悼	1983年3月	华家管辖的群众、长安两个大队 划给城郊公社
1976年9月9日	伟大领袖毛主席逝世, 华家 人民沉痛哀悼	1984年4月	改公社管理委员会为乡人民政府 各大队管理委员会改为村民委员 会
1976年10月	粉碎“四人帮”, 华家人民 热烈庆祝	1983年10月	由华家中学分出一个职业高中
1977年	成立印刷厂	1983年	实行家庭联产承包责任制农业取 得空前大丰收
1978年8月	落实政策、平反	1984年	内涝, 农业减产
1978年7月	成立食品收购站	1985年8月	发生特大的、百年不遇的世界罕 见的洪涝灾害
1979年	成立计划生育办公室	1985年	成立华家保险公司服务所
1979年10月	华家公社第六届党代会召开	1985年秋	中国人民保险公司用英文版刊登 了华家乡双河川村全村参加保险 全都得到理赔的消息, 全世界都 知道了华家有个双河川
1979年	公社文化站幻灯队曾先后赴 县、市、省、中央汇报演出、 中央文化部门幻灯处梁处长 来华家检查指导幻灯工作	1985年	兴修一条长1500米, 宽8米的华家 乡街道, 《吉林日报》曾以《华 家一条街》为题报道过此消息。
1980年4月	错划右派平反, 地富摘帽		
1980年	成立财政所		
1980年8月	召开华家公社第七届党代会		
1980年12月	改公社革委会为管理委员会		
1981年	成立华家派出所, 实行经济		

第三编 地 理

第一章 建置沿革及行政区划

华家解放前嘉庆五年(1800)为长春厅恒裕乡下九甲所属, 宣统三年(1911)属长春府恒泰乡, 民国三年(1914)属长春县三区合隆, 民国十八年(1929)属长春县五区合隆。伪满时期, 是长春县的华家村, 1946年上半年属长春县民主政府, 1947年10月18日, 华家解放, 长农县政府, 于华家建立第十区人民政府。区政府设在华半坡, 11月迁至开安(现新刘家王户窝卜), 华家仍归十区(开安)管。区下设村, 当时有九个村(即华半坡、叶小卜、华家

桥、老边岗、亮衣门、赵明刚、双河川、王士文、赵家店)。1949年8月16日,十区(开安)划归长春县,因华家距农安县城较近仍留在农安归二区(三宝)管。1955年11月,改数序区为名称区,二区(三宝),变为三宝(二区),华家仍归三宝区管。1956年5月,华家划为亮衣门、长安、华家站,华家桥等四个小乡,仍归三宝区管。10月4日,三宝区撤销,华家桥、华家站二乡归开安区所辖,亮衣门,长安为县直属乡。1957年5月10日华家桥、华家站也变为直属乡。7月30日,恢复三宝区,华家四个小乡又划归三宝区管。1958年5月5日华家四个小乡改为一个大乡,仍归三宝区管辖。9月华家成立人民公社(由华家、三宝区一部分组成)。公社下设管理区,当时华家有15个管理区(即金山、三合、迟家、叶小卜、亮衣门、富裕、战家、松柏、群众、双河川、华家站、华家桥、华半坡、边岗、长安)。1961年,公社下设的管理区改为大队,当时华家有14个大队(即三合、迟家、长安、边岗、建华、红星、灯塔、前进、华家站、富裕、新河、红胜、临河、群众)。1962年,金山、松柏、战家三个大队划给黄金公社。华家下属14个大队(即华家站、前进、亮衣门、长安、群众、边岗、新河、双河川、赵家店、华家桥、叶小卜、华半坡、迟家、三合)。“文化大革命”期间,公社成立革命委员会,下边大队成立大队革命委员会。1980年12月12日公社革命委员会改为公社管理委员会,下边大队革命委员会,改为大队管理委员会。1983年4月1日,华家公社管理委员会改为华家乡人民政府,下边大队管理委员会改为村民委员会。1983年3月,长安、群众二村划给城郊乡。1985年华家乡辖37个直属机关单位(即华家乡企业办公室、华家综合厂、华家小修厂、华家砖厂、华家印刷厂、华家大户、华家二户、华家农业站、华家农机站、华家林业站、华家水管所、华家畜牧站、华家配种站、华家甜菜站、华家畜牧场、华家养渔池、华家多种经营办公室、华家粮食所、华家供销社、华家食品收购站、华家银行营业所、华家信用社、华家保险公司服务所、华家财政所、华家车站、华家道班、华家邮局、华家农电所、华家业余教育办公室、华家职业高中、华家中学、华家中心校、华家文化站、华家广播站、华家电影管理站、华家卫生院、华家计划生育办公室)。12个行政村(即双河川、新河、赵家店、亮衣门、边岗、迟家、毕家店、叶小卜、华半坡、华家桥、华家站、站北)。103个农业生产合作社(即双河川9个、新河5个、赵家店6个、亮衣门12个、边岗6个、迟家7个、毕家店12个、叶小卜12个、华半坡8个、华家桥10个、华家站9个、站北7个)。75个自然屯(即华家站屯、王家屯、范家店、金玉屯、赵英屯、袁家屯、唐家屯、华家桥、夹信子、陈纸坊屯、王士文屯、于连合屯、郝家屯、林家屯、郑大壕屯、双河川屯、张家屯、朱家屯、马家船口、马大院、福盛公、温家崴子、改新屯、狼洞子屯、王成窝卜、迟家店、叶小卜、刘外份子、柳罐印子、刘家炉屯、黄太屯、东西臧家屯、小山屯、二道街、王海丰屯、逯家屯、张肉铺、东边岗屯、西边岗屯、罗家屯、长发屯、毕家店、姜家屯、前岗子、店院子屯、任家屯、张德顺屯、陈化山屯、拉拉屯、前赵家店、王风仁屯、后赵家店、吉家屯、王清屯、李家屯、赵家屯、华半坡、双庙子屯、连家屯、宋家屯、老店屯、张先屯、甲长屯、陈家屯、姜家店、马士英屯、周家屯、草房王、十五家屯、迟家、郑家屯、侯家屯、亮衣门、洪胜屯、前亮衣门)。3.5万人口(其中满族15人,回族2人,余者皆为汉族)。