

009273

江蘇血防志

江西省 余江县血防志

(1953——1980)

中共余江县委血防领导小组办公室编

一九八四年十二月

29-1款

1

道在神二名
一曰神

後非神也
江子清天正
也

神也
神也
神也

神也
神也

何? 神也
人造夫
明也
入
何

神也
神也

神也

神也
神也

道在神二名
神也
神也
神也
神也
神也
神也
神也

前 言

我县白塔河中下游两岸平原地带，解放前严重流行着血吸虫病。解放后，在中国共产党和人民政府的领导下，我县人民响应毛泽东同志“一定要消灭血吸虫病”的号召，紧密结合农业生产和兴修水利，采取综合措施，积极开展血吸虫病防治工作。经过三年准备，两年战斗，于一九五八年消灭了血吸虫病。毛泽东同志为此写下了光辉诗篇《送瘟神二首》。在这一诗篇鼓舞下，我县人民发扬送瘟神的革命精神，做到思想不松，工作不停，坚持长期观察，定期复查，有效地巩固了血防成果。

为了如实地记载我县血吸虫病流行情况和消灭血吸虫病的战斗历程，为后人提供借鉴和史料，特编写《余江县血防志》。其内容共分五个部分：一、全县概况；二、血吸虫病流行情况；三、消灭血吸虫病；四、巨大的变化；五、附录。本志编至一九八〇年，以文字为主，并附有图表和照片。

在编纂过程中，蒙各有关部门和有关同志的热情支持和大力协助，在此一并致谢。

由于资料收集不够齐全，加之编者水平有限，不足之处在所难免，敬请批评指正。

目 录

第一部分 全县概况

- 一、县置沿革····· (7)
- 二、自然地理····· (8)
- 三、行政区划····· (10)
- 四、经济状况····· (11)

第二部分 血吸虫病流行情况

- 一、流行历史····· (17)
- 二、危害程度····· (19)
- 三、流行情况····· (22)
 - (一) 疫区范围····· (22)
 - (二) 钉螺分布情况····· (27)
 - (三) 居民感染血吸虫病情况····· (33)
 - (四) 家畜感染血吸虫病情况····· (35)

第三部分 消灭血吸虫病

- 一、准备阶段····· (41)
 - (一) 设立机构, 培训队伍····· (41)
 - (二) 宣传普及防治知识····· (44)
 - (三) 调查疫情····· (45)
 - (四) 开展防治实验····· (47)

· 1 ·

二、消灭阶段·····	(51)
(一) 制订规划, 加强领导·····	(51)
(二) 全民动手, 治水灭螺·····	(54)
(三) 面向农村, 积极治病·····	(64)
(四) 移风易俗, 管粪管水·····	(71)
(五) 考核效果, 全面鉴定·····	(75)
(六) 送走瘟神, 欢庆胜利·····	(78)
三、巩固阶段·····	(84)
(一) 广泛宣传《送瘟神》诗篇·····	(84)
(二) 思想不松, 一抓到底·····	(86)
(三) 查灭残存钉螺, 改造螺区环境·····	(92)
(四) 反复查治遗留病人·····	(101)
(五) 坚持搞好“两管”·····	(110)
(六) 综合考查血防成果·····	(114)

第四部分 巨大的变化

一、枯木逢春人物新·····	(121)
二、山川易色五业旺·····	(123)
三、人民生活节节高·····	(126)

第五部分 附 录

一、大事记·····	(131)
二、报纸杂志有关报道·····	(145)

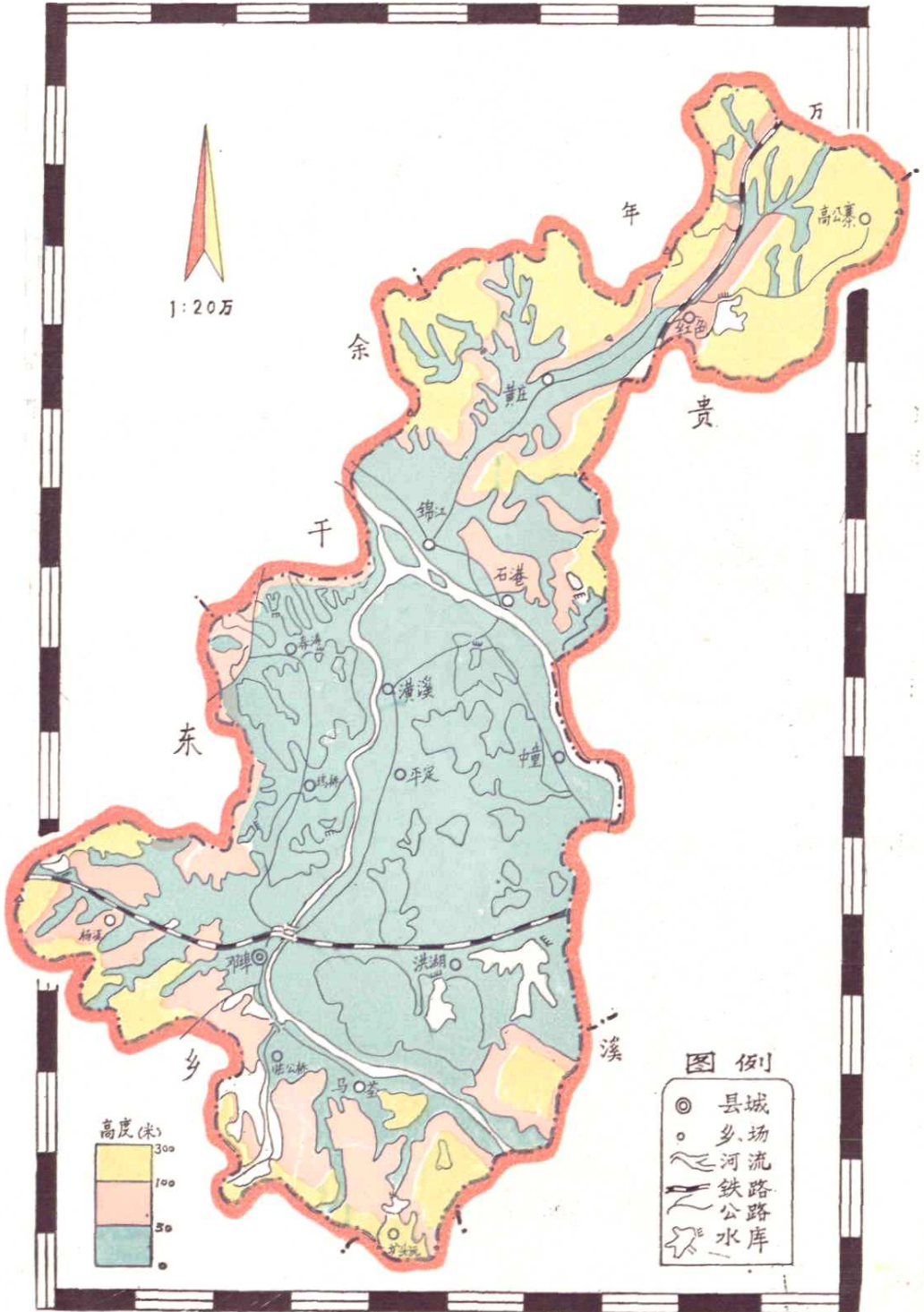
第一 部 分

全 县 概 况

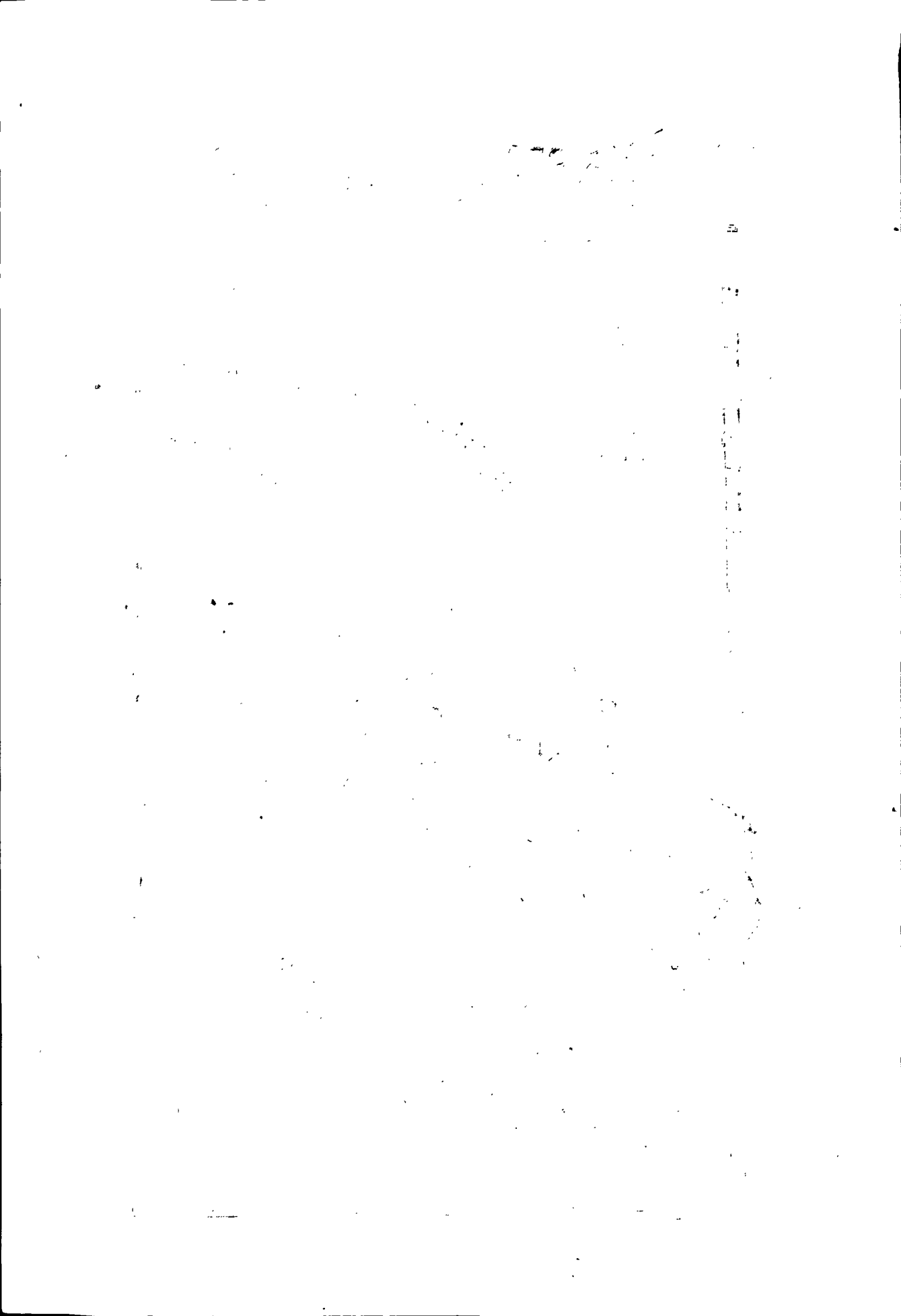
1944年11月

1944年11月

余江县地貌图



7



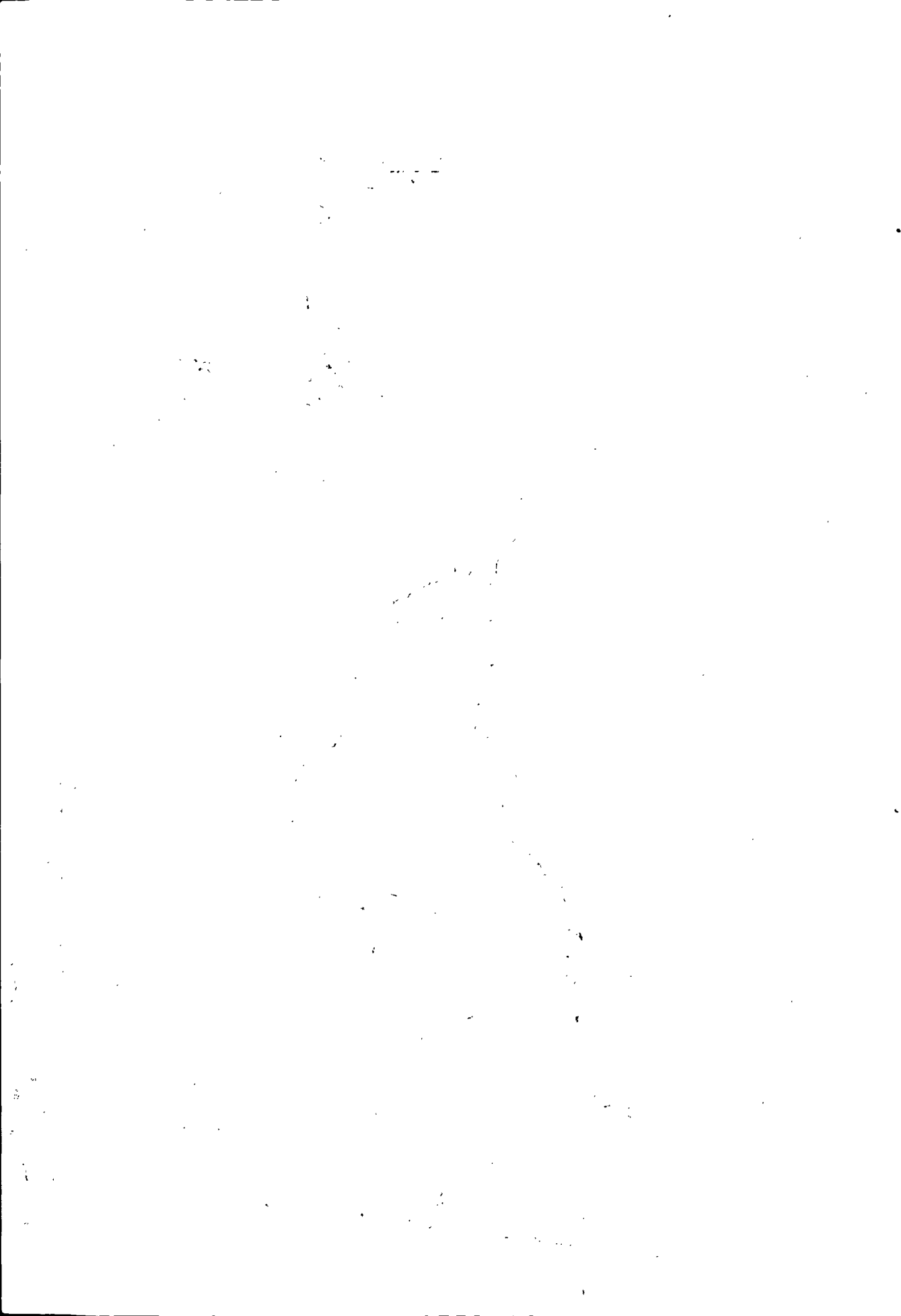
余江县行政区划图



图例

- 县界
- 乡界
- ⊙ 县驻地
- ⊙ 乡驻地
- 公路
- 铁路
- 县内所设公路
- 县内所设铁路
- 河流
- 水库

8



一、县置沿革

余江，古称安仁县，为南朝陈置，距今一千四百余年。于此前后县名累世迭更。据清同治十二年（公元一八七三年）纂修的县志记载：

“秦始皇二十四年（公元前二二三年），设九江郡余汗县，时安余之晋兴乡也。”

“晋惠帝元康元年（公元二九一年），余汗置晋兴县，今安仁地。”

“陈文帝天嘉年间（公元五六〇—五六六年），设安仁县。”

“隋文帝开皇九年（公元五八九年），废安仁，设余于晋兴乡。”

“唐高祖武德四年（公元六二一年），设长城县，余之晋兴乡置长城县。”

“宋太宗端拱元年（公元九八八年），设安仁县。安仁于此盖已兆厥芳名矣。”

宋后，元、明、清均置安仁县。“县治在府（饶州）之南境。”

“上控闽浙，下襟江湖；扼波水之咽喉，阻信州之门户，四通八达，盖饶属之要冲也。”

迨民国三年（公元一九一四年），始改安仁县为余江县。据有关史料记载：“余江，今县名，民国以江西安仁县改置，县在余水之北，有余江，故名，属江西豫章道。”

二、自然地理

我县位于江西省东北部，地理座标为东径 $116^{\circ}41'$ —— $117^{\circ}09'$ ，北纬 $28^{\circ}04'$ —— $28^{\circ}37'$ 。北靠万年县，南接金溪县，东与贵溪县和鹰潭市交界，西和余干、东乡两县毗邻。面积942平方公里。其中山丘占46.2%，水面占10.8%，耕地占27.9%，道路庄园占15.1%。大体是：五山、一水、三分田，一分道路和庄园。

全县地形狭长，南北多山，东西丘陵，中部平原。地势从南北两端相对徐徐倾斜，海拔高程一般在50——300米之间。北部“白鸡母飞上天峰”海拔488米，为全县第一高峰。土壤质地分属沙土类、壤土类、粘土类三种。丘陵红壤是我县山地地带性土壤的主要类型。

气候属亚热带湿润季风气候区，四季分明，气候温和，雨水充沛，日照充足，无霜期长。年平均气温 17.7°C ，极端最高气温 40.5°C ，极端最低气温零下 9°C 。年平均无霜期为263天。年太阳辐射总量为108.1千卡/平方厘米。年平均日照总时数为1852.4小时，日照率为42%。年平均蒸发量为1373.3毫米。年平均降水量为1752.1毫米，最多年降水量2543.0毫米，最少年降水量980.7毫米。四至六月为雨季（即汛期），平均降水量达855毫米，占年平均降水量49%；七至十二月平均降水量513.1毫米，仅占年平均降水量29%，故有明显的汛期和干早期之分。

主要河流有信江、白塔河。信江为全省五大水系之一，发源于江浙边境的怀玉山，流经玉山、上饶、铅山、弋阳、贵溪、鹰潭、余江、余干入波阳湖，全长313公里（我县境内河道长度25.25公里）。平均流量为565立方米/秒，流域面积17,600平方公里（我县境内934.03

平方公里)。白塔河系信江一大支流，发源于武夷山脉的铁生关，经贵溪县的上清宫、毕家站流入县境，向北流经马荃、狮子岩、邓埠、平定、潢溪至锦江汇入信江，全长135公里（我县境内河道长度49公里），平均流量为92立方米/秒，流域面积2,813平方公里（我县境内494.6平方公里）。上清宫以上为上游，上清宫至邓埠为中游，邓埠以下为下游。一九五〇年在中游下段狮子岩处拦河筑坝，一九五二年建成白塔东渠；一九五四年在中游上段西岸兴建了白塔西渠；一九六四年，在西渠渠首对岸的贵溪县鱼塘舒家处筑起第二道拦河大坝，兴建了白塔新渠。这三座引水枢纽工程，不仅解决了白塔河两岸和东部丘陵地区18万亩农田的灌溉，而且为消灭血吸虫病和巩固血防成果创造了条件。

全县交通尚称方便。铁路有浙赣、皖赣线分别从县境南北横穿而过。公路总长度达461.89公里，社社通公路，队队通机耕道。水运信江可通航，白塔河自拦河引水以后不能航行。

三、行政区划

一九四九年五月，余江解放，建立起人民政权，实行区乡制，设7个区、2个镇、17个乡、1个省办农场。一九五〇年至五二年，实行土地改革，设8个区、2个镇、84个乡、2个省办农场。一九五三年开始搞互助合作，至一九五六年全县实现农业合作化，设4个区、2个镇、30个乡、132个农业社、2个省办农场。一九五八年建立人民公社，实行政社合一，设10个公社，3个县办农（垦）场、2个省办农场。随后社场规模、名称曾几度变更。一九六〇、六一年，先后将东部的双风街和风山、四刘、孙家、徐家等大队，面积79平方公里，划归鹰潭市管辖。一九八〇年，共有13个公社、2个镇、6个县办农（垦）场、2个省地办农（垦）场。（见表1）

全县较大城镇有锦江、邓埠两镇。锦集镇，位于信江北岸，乃历朝之县城。邓埠镇位于白塔河与浙赣铁路交叉处，一九六二年县级机关迁此，成为全县政治、经济、文化的中心。小集镇有洪峦街、大桥街、黄庄街、潢溪渡、下坪会、洪岩街，多为三日一集，为农村集市贸易之场所。

因信江和浙赣线横切全县为三大块，故此在地理上习惯分全县为锦北、锦中、锦南几个部分。第二次国内革命战争时期，锦北山区建立了苏维埃红色政权，成为赣东北革命根据地之一，并在锦中、锦南部分乡村建立了游击区。

四、经济状况

以农业为主，全县百分之九十以上的人口从事农业，素以上年种水稻为主，下年种小粟、杂粮为主。解放后，水利改良，上下年均以种水稻为主，成为国家波阳湖区商品粮基地主要产粮县之一。经济作物有黄红麻、棉花、油料、芝麻、甘蔗、茶叶、柑桔等，黄红麻生产列为全省商品麻主要基地之一。随着逐步开发山岭，利用水面，改造红壤，农、林、牧、副、渔各业不断发展。工业主要有农机、瓷器、制药、工艺雕刻等，药品“夏天无”和工艺雕刻品畅销国内外。地下资源有红石、粘土等，红石岭面积约八千亩，是重要建筑材料，粘土可烧砖瓦，当地社队相继办起了红石厂、砖瓦窑。