

馬連左志

馬連莊藏書
編纂領護小組

马 连 庄 乡 志

(内部资料)

1 9 8 5 年 1 2 月

初 志 序

马连庄乡，北枕天山，西濒沽水。境内岭河纵横，地处丘岭，盛产粮食、花生。三万勇敢正直的劳动人民历来有着光荣的革命传统。

明末，声势浩大的“白莲教”农民起义在境内爆发，打击了残暴的明官吏。清代，农民起义首领曲诗文以马连庄一带为大本营，号令上万民众与官府展开武装斗争，动摇了清朝地方官府统治。

1926年，建立了“乡村教育研究会”点燃了革命烽火。1933年，广大劳苦民众在中国共产党的领导下，组织武装斗争，建立了招（远）、莱（阳）边界（小苏区）革命根据地。1940年，莱阳县抗日民主政府在北山口村宣布成立，奠定了全面抗战的领导基础。1941年11月，天山战役，为抗击入侵日军打响了第一枪。1944年8月29日，全歼了盘踞在马连庄村的日军，是莱西抗日胜利的第一大捷。

在历代农民起义斗争中，在战火狼烟的年代里，英雄儿女前赴后继，浴血奋战，与反动封建势力、日本侵略军进行了艰苦卓绝的斗争。在抗日战争和解放战争中，全乡有295位优秀儿女英勇献身。涌现出“一门四烈士”，“功臣第一”，“民兵模范”等英模人物，修志以载，让烈士的英名及业迹流芳千古。

马连庄乡山川秀丽，资源丰富，勤劳的、勇敢的、朴实的人民为社会创造了大量的财富。1944年8月全乡解放后，在中国共产党

的领导下，经过了土地改革，实现了耕者有其田。经过农业互助合作化，建立了集体经济。治山治水，整地改土，改变了山河面貌，农林牧副渔，农工商全面发展。粮食产量逐年上升，工农业总收入与日俱增，人民安居乐业。

历史越前进，事业越发展，我们越感到编纂一部能够系统地反映马连庄地区的历史全貌的新乡志，才能无愧先辈，才能激励后世。

马连庄乡自建置以来从未修志。党的十一届三中全会以来，政通人和，国泰民安。政府顺应形势，继承我中华民族盛世修志之光荣传统。1984年8月成立乡志编纂领导小组及修志工作班子，在各级政府各界人士的支持和协助下，在县志办公室的指导下，历经一年零四个月的艰苦努力，乡志修成。完成了一件服务当代惠及后世的大事。

乡志，是一乡的百科全书。志书记述了从1840年至1984年马连庄地区的自然风貌、政治、军事、经济、文教卫生及社会风俗等各个方面的演变情况，历史地、实事求是地记载了马连庄乡的历史和现状。它为保存史料，推动生产，治理政务、繁荣文化等将发挥应有的作用。

志书，力求既合“志体”，又能“出新”，采用篇、章、节、目的形式，具有鲜明的时代性和地方性。文字上力求简明朴实，通俗易懂，体现了新方志的特点。

志书修成，乃是物质文明和精神文化建设中的一个重要组成部分。今奉献给各级各部门以作资政、教育的乡土教材。愿志书为当今及后世提供历史借鉴。

彤管扬榷，为革命前辈谱写青史；
众手合成，给子孙后世留存文献。
志成，以此为序。

中共马连庄乡委员会书记 孔宪军

一九八五年十二月二十日

编 纂 始 末

盛世修志，是我中华民族的光荣传统。党的十一届三中全会后，政通人和，国泰民安。乡党委、政府顺应形势，继承和发扬我中华民族之光荣传统，于1984年8月，在县委、县政府及各级党委、政府的正确领导下，县志办公室的具体指导和帮助下，开始了马连庄乡志编纂工作。历经一年零四个月的艰苦努力，完成了一部惠及当代，服务于后世的百科全书。

志书，是上对历史负责，下为子孙造福的浩瀚工程，它涉及面广，时间跨度大，是一项光荣而艰巨的清苦任务。

在编纂马连庄乡初志过程中，乡党委、政府为加强领导，于1984年7月成立了五人组成的乡志编纂领导小组，由乡长、政府文书分任组长、副组长；经过慎重选择，于8月份组成修志专职工作班子，确定主笔1人，副主笔2人，采访5人。各行政村、单位也相继建立了3至5人的乡志材料班子；同时召开了乡修志工作会议，在全面发动的基础上，利用各种会议，采取多种形式，广泛地进行编修乡志重要意义的宣传，动员全乡各级各界人士为修志提供史料。

修志工作班子，在一无成功经验可循，二无现成兰本可依的情况下，一靠乡党委、政府的正确领导；二靠县志办公室的具体指导和热情帮助；三靠各级各界广大干部群众，不负重托，勇挑重担，不辞劳苦，辛勤工作，多方请教，虚心学习，广泛地收集、核实资

料，深入调查研究核证，力求资料的来龙去脉准确与真实。先后多次聘请老干部、老党员、老工人、老知识分子、老农民参加各类专题座谈会50余次。并对凡是在革命战争时期，抗日战争时期，解放战争时期，社会主义革命和建设时期，曾在马连庄地区工作过的老同志，80岁以上的老农民，多次登门采访和书信联系采访。至搁笔为止，在乡内共采访达1600余人次；先后去青岛、济南、莱阳、栖霞、招远、水集等地登门采访了50余名老干部；发出采访信30余件；多次到县党史办公室、档案馆、统计局、县志办公室、水利局、气象局、税务局、商业局、公安局、民政局、烈士陵园；莱阳县档案局、烟台市档案馆、济南市烈士陵园，南岚乡气象哨，张家院水文站等20多个单位查阅抄录资料。共采访口碑资料100余万字，写回忆录10万余字，抄录档案资料100余万字，收集资料50余万字。既及时地抢救了活资料，又核实考证了资料的真实性。

1984年9月，经两拟初稿，四次修正，形成了志书的总体规划——篇目。10月，又经过二拟初稿，十次修改，完成了乡概况任务。1985年3月，在大量的征集、收集资料的基础上，开始乡志长篇编写工作；又经过二拟初稿，四次修改，12月份志稿完成；1986年1月，通过县审稿会议，经市、县领导及各乡（镇）的部分单位修志工作者审议定稿。这期间，为了保证志书的质量，我们曾在县志办的统一组织下到益都县参观学习，又结合本乡实际，先后到店埠乡、平度县两目等4处乡镇取经，不断地提高我们的修志经验。虽出现了一些曲折，遇到了一些困难，但最终在县志办公室的具体指导和帮助下，纠正了错误，克服了困难，志书修成。

志书修成，乃是各级各部门正确领导，具体指导，热情支持的结果。致此，我们忠心地感谢各级领导及各兄弟单位，感谢不顾年老体弱，不辞劳苦为修志提供大量的、很有价值的历史资料的田绰永、张强、徐吉仁、展梦利、李维真、刘恒山、田文忠、李同合等老同志；还要感谢无声无息奋战在农村的老党员、老农民的热情帮助。

由于时间仓促，专业知识和写作能力欠佳，错误和遗漏在所难免。敬祈指正。

马连庄乡人民政府 乡志编纂领导小组
乡志办公室

1985年12月

凡 例

一、本志按篇、章、节、目四个级次排列，分别标出序次、题目。

二、本志各篇按内容作横向按排，各篇章中按其时间作纵向按排。

三、以详今略古为原则，内容重点放在现代部分的记叙，按其实际情况，对近代部分也有作较多记叙的。

四、本志时限，原则上溯于1840年（鸦片战争），下断1984年。但遇必须追述者则超过上限而到明代；必须延伸者则到1985年或直至搁笔为止。

五、同一事件、人物，在篇章中需交错互见时，采取各有侧重，力免重复。

六、本志对历史纪年，明、清、民国时期，皆用当时通用记法，括号内加注公元纪年；自建国，一律通用公元纪年。对地名，用当时名称，括号内加注今名称；必要时，叙述今地名也加注旧名称。

七、本志数字，原则上使用阿拉伯数字，有少数系按地方习惯，用汉字书写。

八、本志用语体文记述体加标点，据事而书，述而不论，必要时，使用图表以供参考对照。

编 纂 名 录

领导小组

组 长：党庆保

副组长：李慎竹 李广和

组 员：张志建 田文荣

编纂小组

主 笔：李广和

副主笔：吕恩江 刘典章

材料员：李琅芝 孙观希 李炳栋 王功亭

审 稿

市志办公室 丁子仁

县志办公室 张岱松 李建武 栾希杰 李广瑞

吴新社 王寿春 郝国峰

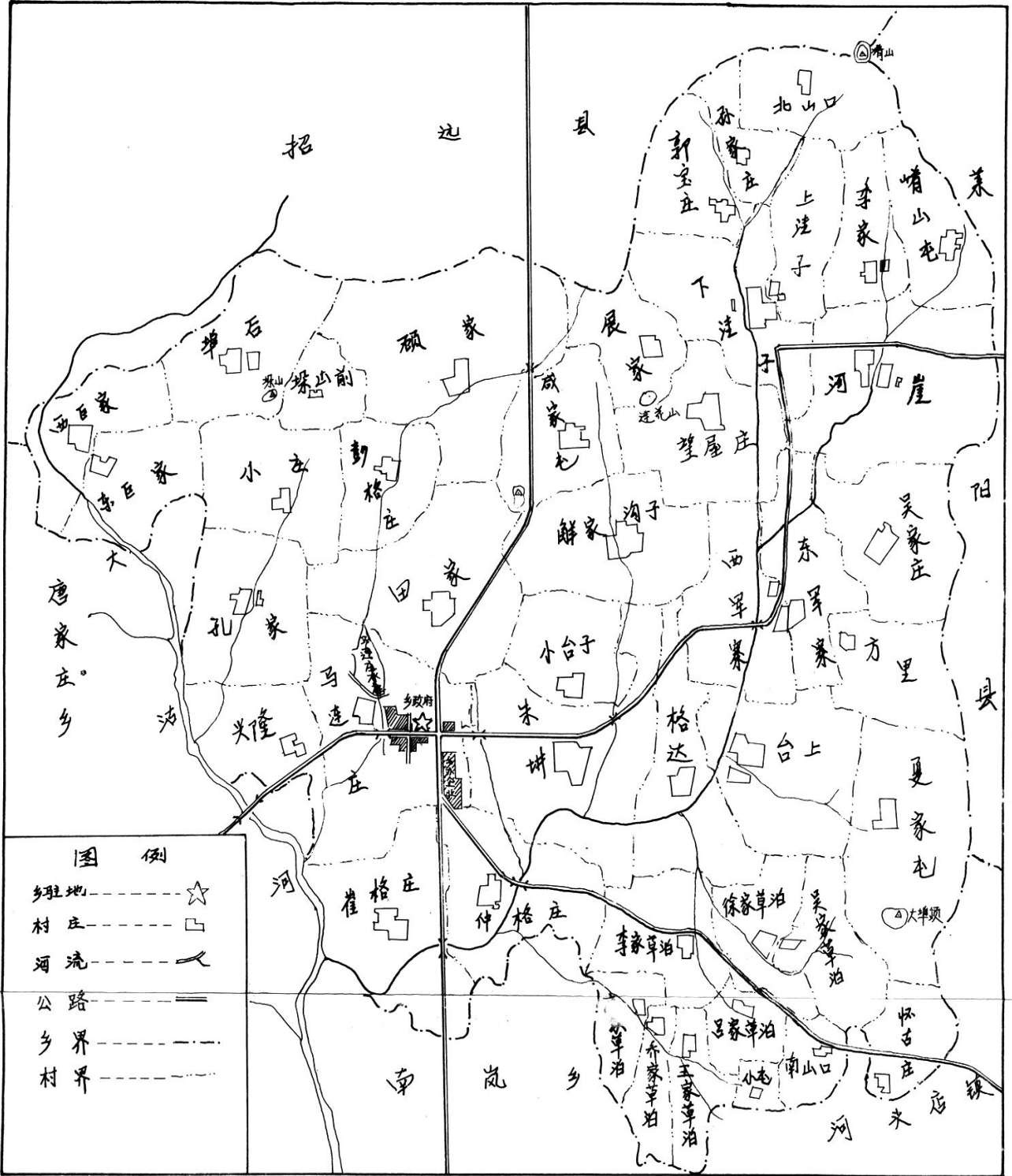
摄 影 张 列

绘 图 孙立刚

封面题字 李文周

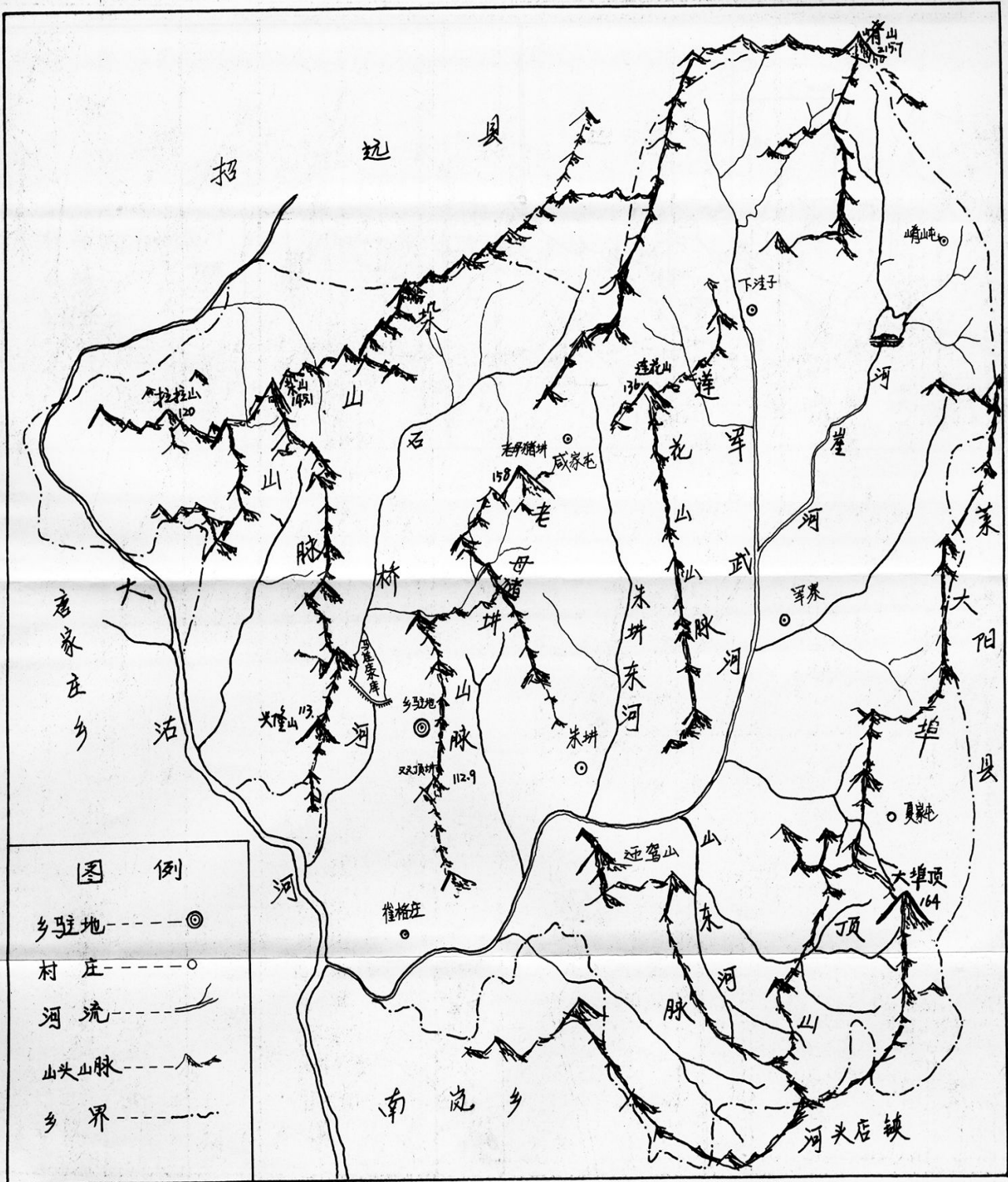
印 刷 青岛市黄海印刷厂

馬達庄乡区划图

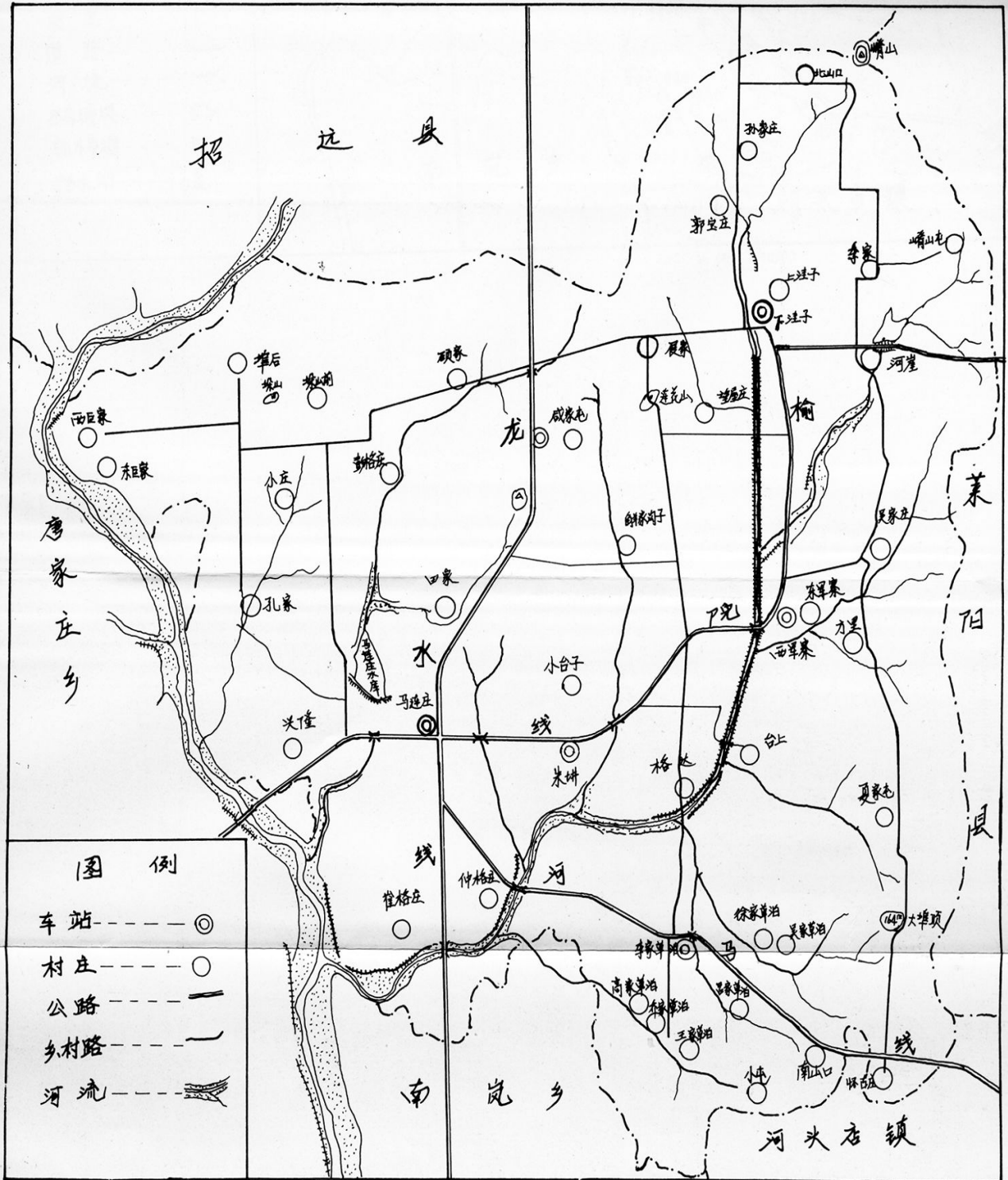


比例 1:50000

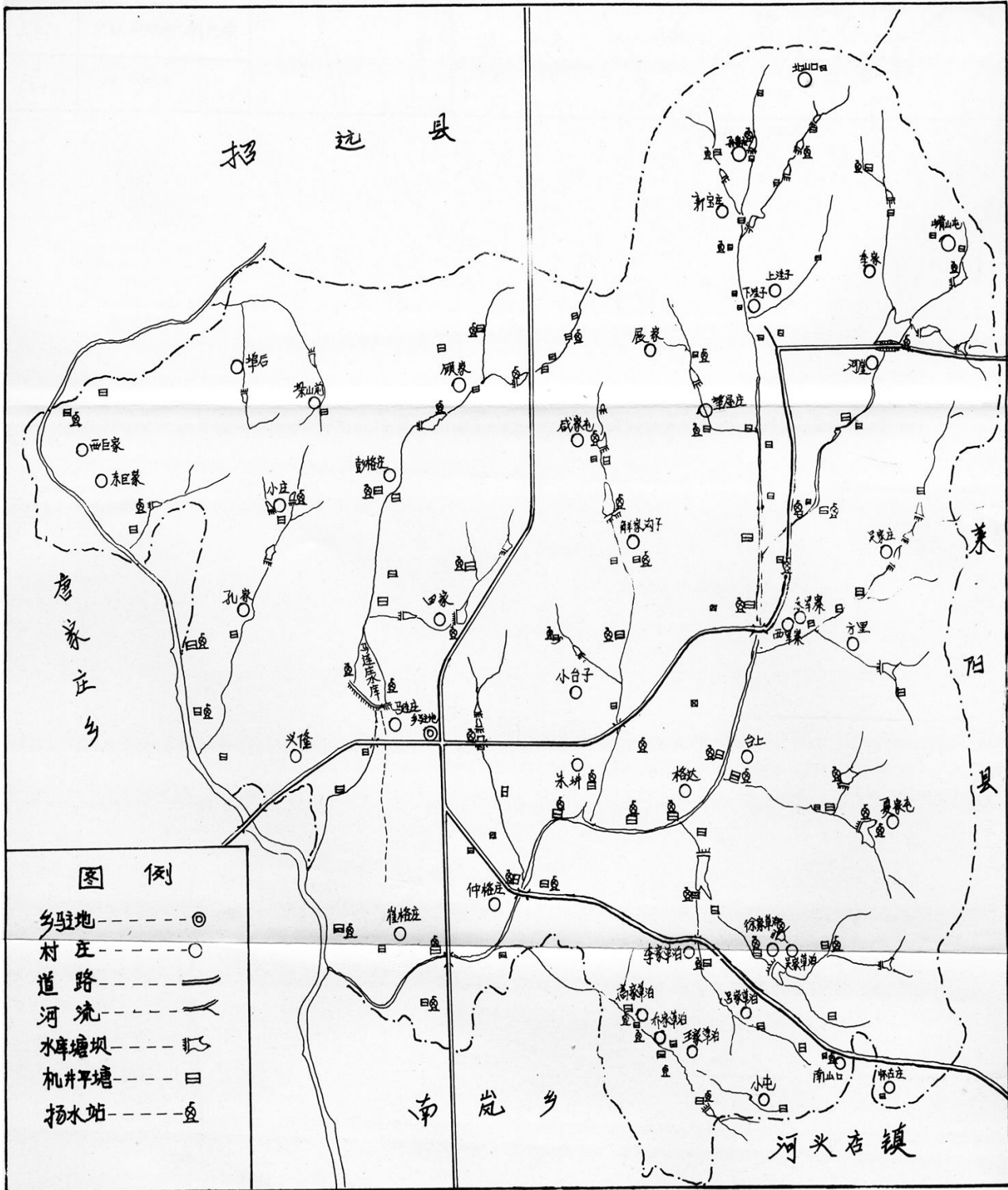
馬連庄乡山水图



馬連庄乡道路图

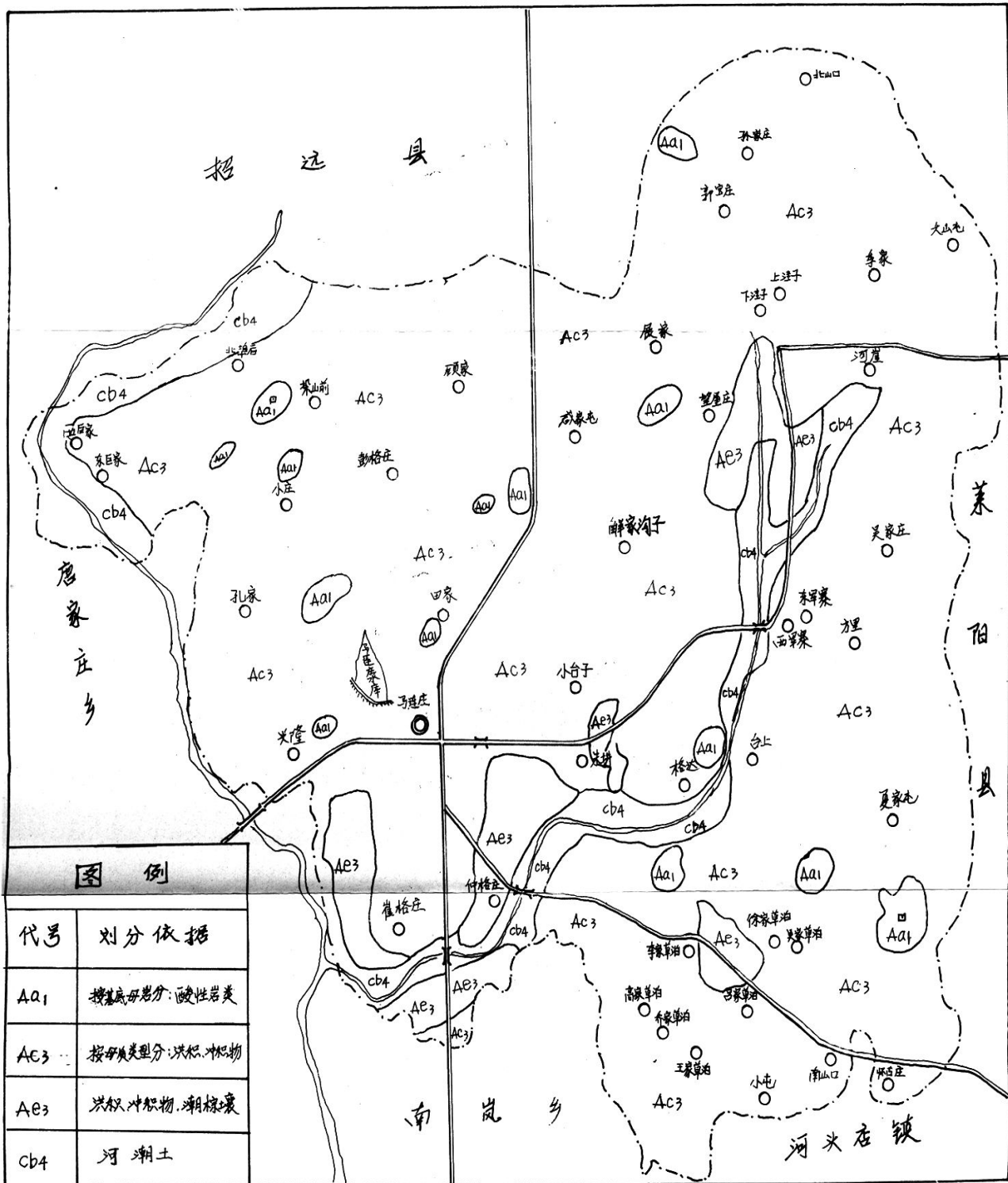


馬連庄乡水利工程图



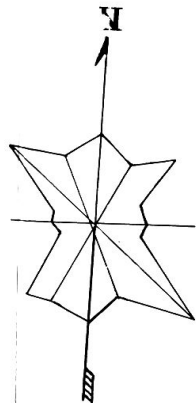
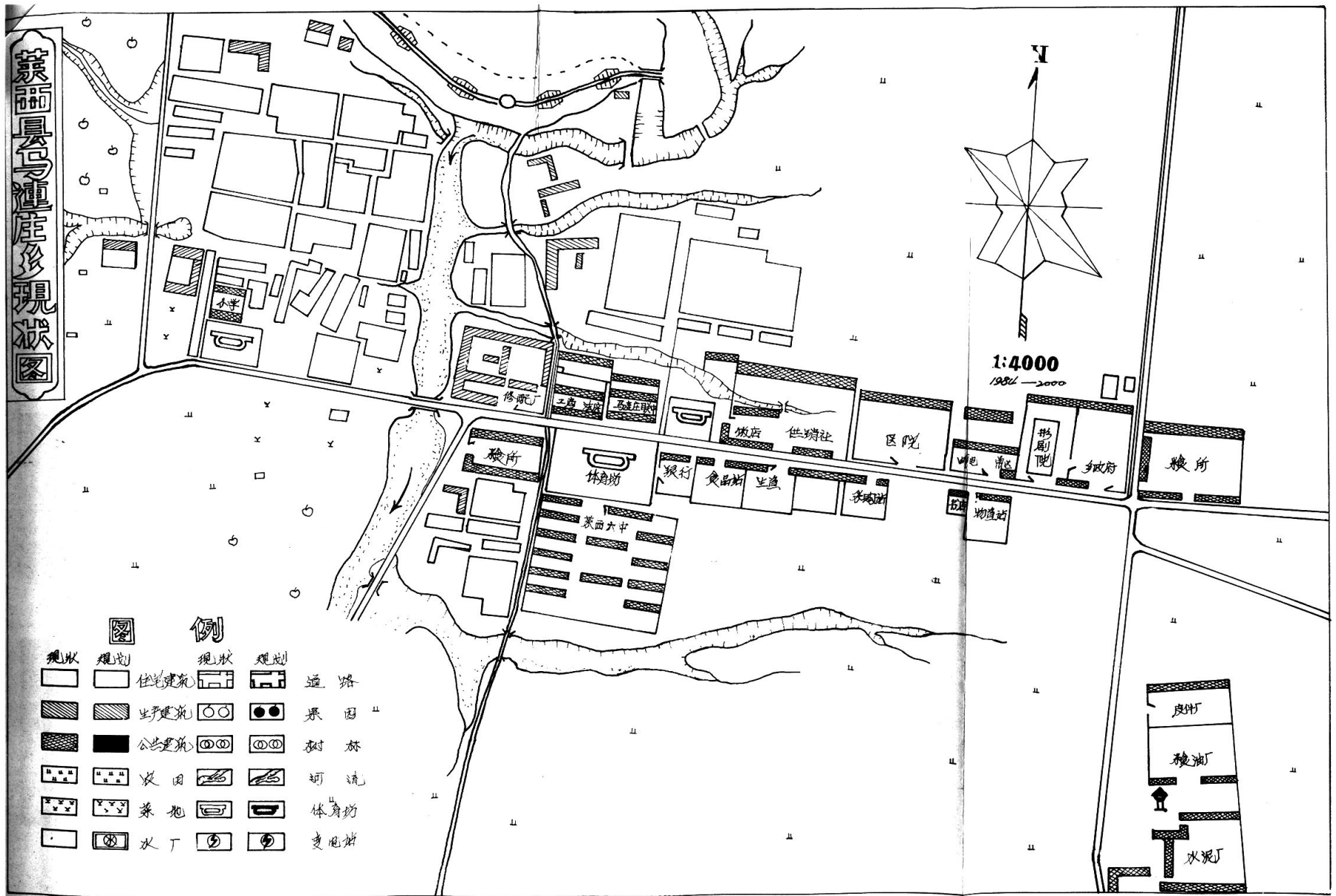
比例 1:50000

馬達庄乡土壤图



比例 1:50000

襄西具台漣庄多现状图



1:4000
1982—2000

图例

	现状		规划		现状		规划
	住宅建筑		住宅建筑		果园		果园
	生产建筑		生产建筑		树林		树林
	公共建筑		公共建筑		河流		河流
	农田		农田		体育场		体育场
	菜地		菜地		变电站		变电站
	水厂		水厂				



乡党委全体成员

书记：孔显君 付书记：党庆保 郑兰亭
成员：张玉敏 刘之和 李慎竹 于寿山 徐子纯



乡政府全体成员

乡长：党庆保 付乡长：赵志强 刘之和



编纂小组全体成员



影剧院



中共马连庄乡委员会

马连庄乡人民政府