

017113

贵州省

GUIZHOU SHENG

遵义市地名志

ZUNYI SHI DINGMINGZHI



遵义市人民政府

遵义市地名志

内部资料 注意保存

贵州省遵义市人民政府

一九八二年八月



封面设计：熊忠荣

贵州省遵义市地名志（内部资料）

编辑：遵义市地名办公室

出版：遵义市人民政府

印刷：遵义市人民印刷厂

开本：707×1092 1/16

字数：60万

1984年12月出版



遵义市区一瞥



遵义老城全景（1928年前）



遵义新城全景（1928 年前）

3

遵义会议纪念体系

会址主楼



遵义会议期间，
周恩来副主席、朱德
总司令、刘伯承总参
谋长住在会址主楼二
楼。



会址正门

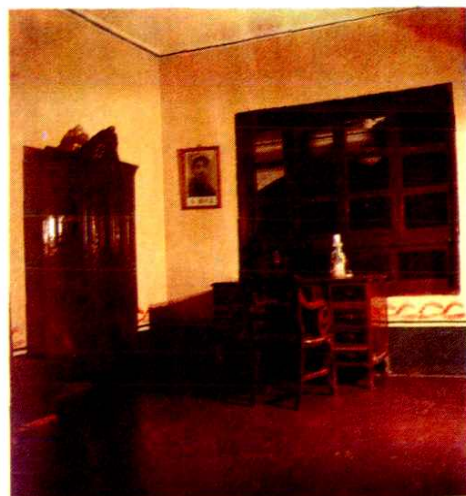
会议室



周恩来副主席的卧室兼办公室



朱德总司令的卧室兼办公室



刘伯承总参谋长的卧室兼办公室



遵义会议纪念体系

遵义会议期间毛泽东等同志住处



毛泽东同志的卧室兼办公室



遵义会议期间，
毛泽东同志、张闻天
同志、王稼祥同志住
在古式巷易宅，今幸
福巷内。

李仁义摄



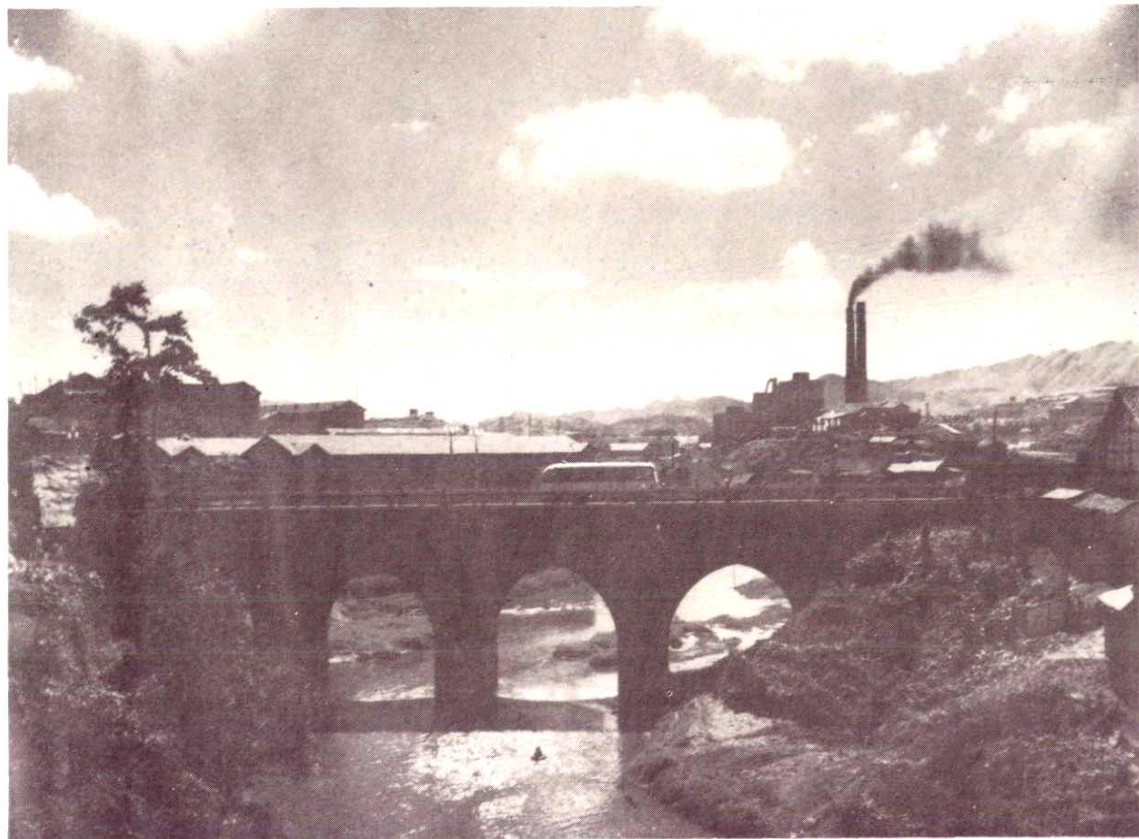
红军干部大会会场旧址



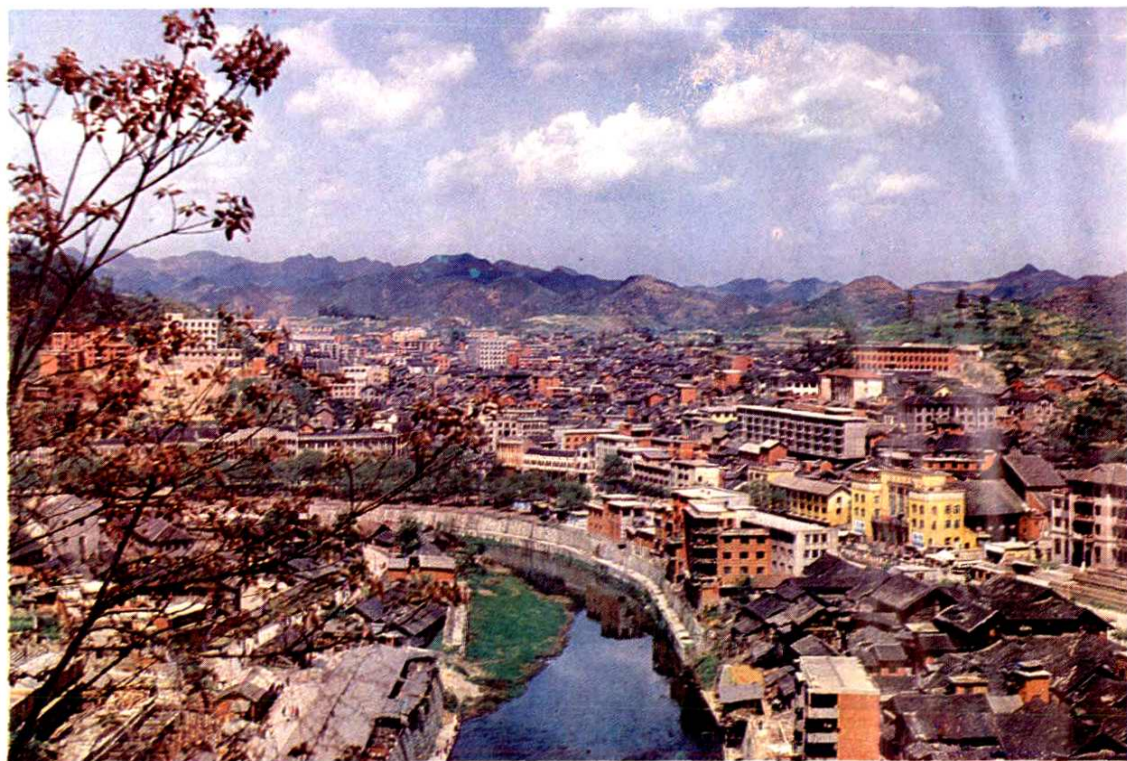
娄山关

迎红桥

杨学摄



乡土风物



湘江

丁字口



井冈山路



遵义公园一角



董酒



丝绸

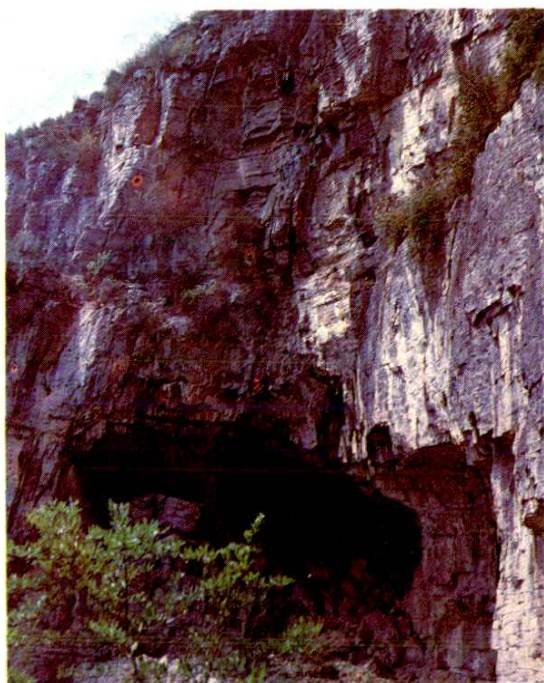




金钟扑地



白岩洞



遵义市多丘陵、溶洞和山谷，山间还有不少坝子。这是遵义市地形地貌的特点。



礼仪坝



娄山石笋

雷笋沟



遵义市中心区鸟瞰



遵义市新闻图片社供稿

李仁义摄

序

地名是人类进行社会交往的工具，是祖国的一项重要文化遗产，历为各朝、各国所重视。随着历史的前进，对地名的研究，已发展成为地理、历史、语言、文字等诸学科的边缘科学。地名学已成为国家行政管理、经济建设、国际交往、人民生活必不可少的组成部分。消除地名混乱，提供准确、完善的地名资料就是地名学的主要任务。

为实现地名标准化、规范化，1980年国务院部署了全国性的地名普查，这是一项浩大的工程，在我国历史上前所未有，它不仅具有巨大的现实意义，而且具有深远的历史意义，将载入我国的史册。

市政府根据国务院和省政府有关文件规定，部署了我们的地名普查工作，从市到基层，各级成立了相应的地名普查机构，于1981年7月开始在全市范围内开展工作。在省、地两级地名办公室的指导下，以万分之一地形图作基础资料，对全市城乡地名进行了核调、补调。在此基础上，根据国务院国发（1977）305号文件精神进行了地名标准化处理，基本达到地名含义健康，读音正确，书写规范。到同年11月，历时五个月，我市地名普查完成了外业普查和内业整理工作，经省、地两级验收，符合要求，上报成果。又于1982年3月开始，转入《地名志》的编辑工作。

《遵义市地名志》是在地名普查成果基础上参考外地经验，结合本市具体情况，编辑成书的。它的出版，标志着我市现阶段地名标准化和规范化的完成，它所收录的地名标准名称，具有法定意义，各部门使用地名时必须以此为准，任何单位和个人不得擅自命名、更名地名。地名的命名更名，只能根据国家规定，由各级政府审批。因此，《地名志》具有很强的政策性和严肃性。同时普查资料源于群众和有关专业部门，也具有鲜明的人民性和科学性。

《遵义市地名志》除收录现行地名标准名称外，还收录了一部分历史地名，反映地名演变的历史，以便进行古今对照，方便使用，同时还用各种地图、照片、专文反映我市基本面貌，历史沿革，山峰河流，革命文物和名胜古迹以及有地名方位意义的企业单位，所以它是从地名角度较为全面、准确反映我市各个方面的属于基础资料性质的书籍，提供各单位、各部门使用。我国历史源远流长，我们的时代只不过是历史长河中转眼的一瞬，为使历史不至于间断，丰富的文化遗产得以拯救并延续下去，这本书在一定程度上总结、保存了历史文化遗产，又反映了现实情况，对我市各部门的工作有一定的参考价值 and 实用价值。

我市地名普查和《地名志》的编辑，广大地名工作者付出了辛勤的劳动。一开始，他们便根据上级文件精神，制定了周密的普查计划和编辑方案，在实施中环环扣紧，内外业一气呵成，一次成功。在工作中，他们积极主动，团结互助，吃苦耐劳，技术上精益求精，编制

了几份有价值的地图，对历史更是严肃认真、追根溯源、反复考证，用马列主义的历史唯物主义观点，去粗取精，去伪存真，首次写出了较为完整的“遵义市历史概况和建置沿革”，为考察遵义市的古代史理出了一条线索。但是，这是一项新的工作，正在摸索之中，涉及面广，内容较多，不足之处在所难免。这将在今后的工作中，依靠全市人民的努力去加以补充和纠正。