

009880

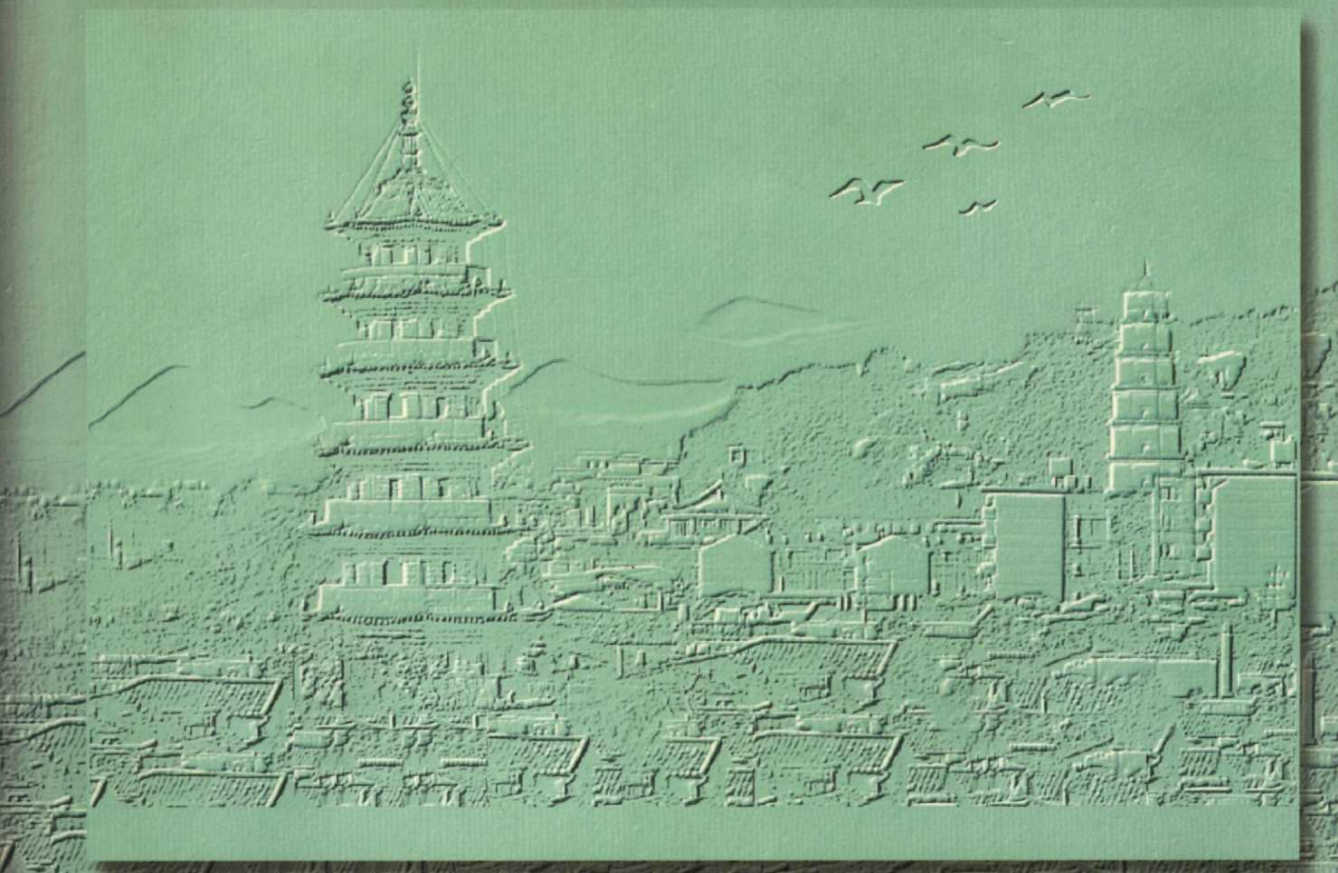
中华人民共和国地方志·福建省

福州市志

FU ZHOU SHI ZHI

第五册

福州市地方志编纂委员会



方志出版社

中华人民共和国地方志

福建省

福州市志

第五册

福州市地方志编纂委员会编
方志出版社出版

目 录

第一篇 国民经济计划

第一章 计划机构..... (5)	第一节 计划管理体制..... (40)
第一节 行政管理机构..... (5)	第二节 工农业计划管理..... (49)
第二节 事业单位..... (9)	第三节 财贸与物资计划管理..... (54)
第二章 计划编制与执行..... (10)	第四节 固定资产投资计划 管理..... (62)
第一节 长期规划..... (10)	第五节 社会事业发展计划 管理..... (67)
第二节 中期计划..... (17)	第六节 计划综合平衡..... (69)
第三节 短期计划..... (28)	
第三章 计划管理..... (40)	

第二篇 统 计

第一章 专业统计..... (77)	第二章 统计调查..... (101)
第一节 综合平衡统计..... (77)	第一节 重大普查..... (101)
第二节 农业统计..... (79)	第二节 抽样调查..... (104)
第三节 工业交通邮电统计..... (80)	第三节 其他调查..... (109)
第四节 固定资产投资统计..... (84)	第三章 统计资料与分析..... (112)
第五节 物资能源统计..... (85)	第一节 原始记录与台帐..... (112)
第六节 商业财政金融统计..... (86)	第二节 资料整理..... (114)
第七节 对外经济统计..... (90)	第三节 统计分析..... (115)
第八节 物价统计..... (91)	第四章 管 理..... (117)
第九节 劳动工资统计..... (94)	第一节 管理机构..... (117)
第十节 人口与科教文卫统计..... (95)	第二节 管理体制..... (119)
第十一节 城市公用事业与 环境保护统计..... (99)	第三节 业务管理..... (119)

第三篇 物 价

第一章 农副产品价格	(126)	第二节 冶金产品价格	(196)
第一节 粮油价格	(126)	第三节 化工建材产品价格	(198)
第二节 生猪价格	(132)	第五章 交通与电信价格	(200)
第三节 蛋品与家禽价格	(134)	第一节 水路客运价格	(200)
第四节 蔬菜价格	(136)	第二节 汽车客运价格	(203)
第五节 水产品价格	(139)	第三节 市区公交票价	(205)
第六节 经济作物价格	(143)	第四节 出租汽车收费	(208)
第七节 土特产品价格	(146)	第五节 装卸价格	(213)
第八节 中药材价格	(153)	第六节 电话资费	(214)
第二章 地方工业品价格	(156)	第六章 非商品收费	(220)
第一节 工业消费品价格	(156)	第一节 行政事业性收费	(220)
第二节 农业生产资料价格	(179)	第二节 事业性收费	(228)
第三章 水电与燃料价格	(181)	第三节 服务行业收费	(231)
第一节 水价	(181)	第七章 物价管理	(235)
第二节 电价	(183)	第一节 管理形式	(235)
第三节 燃料价格	(189)	第二节 监督检查	(236)
第四章 物资价格	(194)	第三节 管理机构	(239)
第一节 机电产品价格	(194)		

第四篇 工商行政管理

第一章 市场	(243)	第一节 商 标	(263)
第一节 设 置	(243)	第二节 广 告	(266)
第二节 监 督	(245)	第五章 经济合同管理	(269)
第三节 服 务	(249)	第一节 监 督	(269)
第二章 企业登记管理	(250)	第二节 仲 裁	(271)
第一节 企业登记	(250)	第六章 经济监督检查	(273)
第二节 监督管理	(255)	第一节 打击投机倒把	(273)
第三章 个体私营经济管理	(258)	第二节 打击走私贩私	(276)
第一节 登 记	(258)	第三节 查处伪劣商品	(278)
第二节 教 育	(260)	第七章 机 构	(281)
第三节 监 督	(261)	第一节 市级机构	(281)
第四章 商标广告管理	(263)	第二节 县(区)级机构	(283)

第五篇 技术监督

第一章 机构队伍	(289)	第一节 统一计量单位	(308)
第一节 组织机构	(289)	第二节 商贸计量管理	(312)
第二节 队伍建设	(293)	第三节 工业企业计量管理	(316)
第二章 标准化	(296)	第四节 医疗卫生计量管理	(317)
第一节 采用国际标准	(296)	第五节 计量法制宣传与管理	(318)
第二节 企业标准化	(298)	第六节 计量检测	(320)
第三节 农业标准化	(301)	第四章 质量监督	(322)
第四节 标准化情报	(302)	第一节 产品质量监督	(323)
第五节 信息分类编码	(303)	第二节 商品质量监督	(332)
第六节 标准化管理	(305)	第三节 质量仲裁	(333)
第三章 计量管理	(308)		

第六篇 财 政

第一章 体制	(338)	第六节 上解支出	(351)
第一节 中华人民共和国成立		第七节 预算外支出	(352)
前体制	(338)	第四章 代理业务	(357)
第二节 中华人民共和国成立		第一节 公 债	(357)
后体制	(339)	第二节 国库券	(358)
第二章 收 入	(342)	第五章 管 理	(359)
第一节 农业税收收入	(343)	第一节 管理机构	(359)
第二节 企业收入	(344)	第二节 国营商业工交企业	
第三节 工商税收收入	(344)	财务管理	(364)
第四节 其他收入	(345)	第三节 外经企业财务管理	(377)
第五节 专款收入	(345)	第四节 农林业财务管理	(380)
第六节 上级补助收入	(346)	第五节 行政财务管理	(388)
第七节 预算外财政收入	(346)	第六节 文化事业财务管理	(392)
第三章 支 出	(349)	第七节 教育事业财务管理	(393)
第一节 经济建设费	(349)	第八节 卫生医疗事业经费	
第二节 农林事业费	(350)	管理	(395)
第三节 文教科学卫生事业费	(350)	第九节 科学事业财务管理	(397)
第四节 抚恤救济费	(351)	第十节 社会行政周转金管理	(398)
第五节 行政管理费	(351)	第十一节 会计事务管理	(398)

第十二节	清产核资	(399)
第十三节	控制社会集团 购买力	(400)

第六章	监 察	(401)
第一节	案件查处	(401)
第二节	财务检查	(403)

第七篇 税 务

第一章	税 制	(407)
第一节	唐至民国时期税制	(407)
第二节	中华人民共和国成立 后税制	(411)
第二章	关 税	(418)
第一节	货税与常关税	(418)
第二节	进口税	(419)
第三节	出口税	(421)
第四节	其他关税	(422)
第五节	代征税	(425)
第六节	规 费	(431)
第七节	减免退补	(432)
第三章	农业四税	(442)
第一节	田赋与农业税	(442)
第二节	农林特产税	(446)
第三节	耕地占用税	(449)
第四节	契 税	(450)
第四章	工商各税	(451)
第一节	盐 税	(451)
第二节	茶 税	(455)
第三节	矿税与资源税	(457)
第四节	商 税	(459)
第五节	厘 金	(461)
第六节	遗产税	(463)
第七节	烟酒统货税	(464)
第八节	工商业税	(469)
第九节	商品流通税	(474)
第十节	工商统一税	(475)
第十一节	工商税	(480)
第十二节	产品税	(486)
第十三节	增值税	(488)

第十四节	营业税	(490)
第十五节	所得税	(493)
第十六节	奖金税	(515)
第十七节	国营企业工资 调节税	(516)
第十八节	建筑税与固定资产 投资方向调节税	(516)
第十九节	消费税	(518)
第五章	地方各税	(523)
第一节	屠宰税	(523)
第二节	牙 税	(526)
第三节	当 税	(527)
第四节	营业牌照税	(527)
第五节	炉 税	(528)
第六节	特种营业税	(528)
第七节	城市房地产税	(529)
第八节	车船使用税	(532)
第九节	交易税	(535)
第十节	特种消费及筵席税	(536)
第十一节	印花税	(539)
第十二节	城市建设维护税	(542)
第十三节	土地增值税	(542)
第十四节	杂税杂捐	(542)
第六章	代征规费	(546)
第一节	以工建农与以工补农 资金	(546)
第二节	市区防洪工程维护费	(547)
第三节	基础设施建设附加费	(547)
第四节	社会事业发展费	(548)
第五节	国家能源交通重点 建设基金	(548)

第六节 国家预算调节基金	(549)	第二节 税收管理	(556)
第七章 管 理	(550)	第三节 征收管理	(558)
第一节 机 构	(550)	第四节 票证管理	(566)

第八篇 审 计

第一章 机 构	(571)	第三章 内部与社会审计	(601)
第一节 国家审计机关	(571)	第一节 内部审计	(601)
第二节 内部审计机构	(573)	第二节 社会审计	(603)
第三节 社会审计组织	(573)	第四章 审计管理	(607)
第二章 国家审计	(574)	第一节 业务管理	(607)
第一节 财务收支审计	(574)	第二节 法规建设	(609)
第二节 财政金融审计	(579)	第三节 审计档案管理	(610)
第三节 基本建设审计	(581)	第四节 审计信息交流和利用 ..	(610)
第四节 专项审计	(586)	第五节 审计科研	(611)
第五节 审计调查	(594)		

第九篇 金 融

第一章 货 币	(618)	第四章 贷 款	(673)
第一节 金属币	(619)	第一节 工商贷款	(674)
第二节 纸 币	(623)	第二节 农业贷款	(675)
第二章 机 构	(630)	第三节 基本建设拨款与贷款 ..	(679)
第一节 私营金融机构	(631)	第四节 农村工商业贷款	(680)
第二节 国家金融机构	(639)	第五节 技术改造贷款	(682)
第三节 地方金融机构	(652)	第六节 专项贷款	(683)
第四节 集体金融机构	(657)	第五章 外 汇	(684)
第五节 侨资、外资、中外合资 金融机构	(660)	第一节 外汇存款	(684)
第三章 存 款	(662)	第二节 外贸贷款	(685)
第一节 企业存款	(664)	第三节 外汇贷款	(688)
第二节 财政性存款	(666)	第四节 侨 汇	(689)
第三节 基本建设存款	(668)	第六章 转帐结算	(691)
第四节 农村存款	(669)	第一节 异地结算	(691)
第五节 城镇储蓄存款	(670)	第二节 同城结算	(692)
第六节 华侨储蓄存款	(672)	第七章 保 险	(693)
		第一节 国内保险	(694)

第二节 涉外保险	(697)	第二节 改革银行信贷资金 管理体制	(736)
第八章 管 理	(698)	第三节 发展金融市场	(741)
第一节 货币管理	(698)	第四节 完善外汇管理体制	(742)
第二节 金融机构与证券管理 ...	(705)	第五节 发展社会保险事业	(744)
第三节 信贷与现金计划管理 ...	(711)	第六节 建立商业银行新体系 ...	(745)
第四节 利率管理	(719)	第七节 改革结算与联行清算 制度	(747)
第五节 外汇管理	(728)		
第九章 金融体制改革	(734)		
第一节 建立新型的金融体系 ...	(735)		

第十篇 海 关

第一章 机 构	(752)	第五章 报关管理	(797)
第一节 福建省舶提举司	(752)	第一节 报关行与代理报关	(797)
第二节 闽海常关	(753)	第二节 企业自理报关	(798)
第三节 闽海关	(755)	第六章 查禁走私	(799)
第四节 福州海关	(760)	第一节 走 私	(799)
第二章 货物监管	(763)	第二节 情 报	(802)
第一节 普通贸易货物	(763)	第三节 缉 私	(803)
第二节 加工装配货物	(765)	第四节 处 理	(813)
第三节 进料加工货物	(765)	第七章 统 计	(823)
第四节 保税货物	(767)	第一节 种 类	(823)
第五节 对台贸易货物	(768)	第二节 编 制	(827)
第三章 非贸易物品监管	(770)	第八章 科技应用	(829)
第一节 行李物品	(770)	第一节 计算机系统	(829)
第二节 邮递物品	(777)	第二节 通讯系统	(830)
第三节 印刷品与音像制品	(781)	第三节 技术检查	(831)
第四节 特快专递邮件	(783)	第九章 检疫与商检	(831)
第四章 运输工具监管	(785)	第一节 口岸检疫	(831)
第一节 船 舶	(785)	第二节 进出境动植物检疫	(833)
第二节 车 辆	(793)	第三节 进出口商品检验	(835)
第三节 集装箱	(794)		

福州市分管地方志编纂领导和 市志编审人员名单

中共福州市委、市人民政府分管地方志编纂领导名单

王文贵 明 敏 (已调离) 林 强 (已调离) 高 翔

福州市地方志编纂委员会成员名单

副主任 张天禄 (专职)
顾 问 黄启权 林萱治
委 员 蔡永健 徐启源 曾道煌 陈志昇 刘 平 杨碧英
林森铨 李公钦 黄金高 林新国 白拥政 林宝金
左建华 赵时可 林兹钗

曾在福州市地方志编纂委员会任职成员名单

主任委员 洪永世 黄维国
副主任委员 林 勤 彭世桧 林景华 林光楚 祝 武 林萱治
林忠兴 黄启权 林文健
顾 问 袁启彤 洪 海 章振乾 郭舜平 傅祖德 王 宠
委 员 朱 桧 简印泉 成波平 高伯英 吴成松 陈齐广
林华俊 鄢茂炎 孙碧如 林天柱 曾意丹 林剑雄
邓文沂 陈振涛 周燮威 卓家瑞 范崇华 林永诚
卢时彬 林耀金 吴亚俊 王宗保
办公室主任 (按任职先后排列)
林萱治 (兼总纂) 黄启权

《福州市志》总编、副总编、总编室成员名单

总 编 张天禄

副 总 编 黄启权

总编室成员 (按姓氏笔划为序)

王怡挺 刘润生 张天禄 陈金清 陈振声 吴善聘
林伯方 黄启权 曹于恩

《福州市志》(第五册) 主编、编辑名单

主 编 陈振声

编 辑 陈 雯 林梅春 钱 展 林光仁 陈辉端 王礼富
邱春玲 郭成建 林知国 王友锋 陈祖培 李敦福

《福州市志》(第五册) 审稿、验收小组成员名单

福州市审稿小组成员名单

蔡永健 徐启源 曾道煌 陈国浩 黄启权

福建省地方志编纂委员会审定验收小组成员名单

唐天尧 何明才 林 浩 李升荣 陈文忠

序 一

在福州建城2200年前夕，编纂历时14年的《福州市志》即将出版发行，这是一件很有意义的大好事。

福州是福建省省会、国家历史文化名城、著名商贸城市，也是国务院批准的第一批14个进一步开放的沿海港口城市之一。“闽越故城”、“三山两塔”、“三坊七巷”记载着古城的沧桑巨变，蕴含着深厚的文化积淀。《福州市志》立足当代，追踪溯源，横陈百科，纵写千年，突出地方特色，紧扣时代脉搏，客观、全面、系统地反映了福州在自然、政治、经济、社会、人文诸方面的历史与现状，是把思想性、科学性、资料性融为一体的福州市第一部社会主义新志。

“存史资治”。《福州市志》的出版，功在当代，惠及千秋。一方面，它是市情的信息库，可为我们建设社会主义新福州提供科学依据和历史借鉴；另一方面，它又是一部爱国主义教育的好教材，可以帮助青年一代了解过去、开拓未来。

历史正处在世纪之交。愿我们更好地读志、用志，进一步增强省会意识，掀起新一轮创业热潮，争创第一流工作业绩，为把福州建成园林、经贸、港口的省会城市而奋力拼搏！

中共福建省委常委 赵学敏
中共福州市委书记
一九九八年三月三十日

序 二

历经十四寒暑，新编《福州市志》终于问世，这是福州市社会主义精神文明建设中的一件大事，可喜可贺！

福州，简称榕城，别称“三山”（于山、乌山、屏山）。全市辖八县（市）五区，总人口560多万人。境内山川秀丽，人文荟萃，胜景夺目，古迹繁多。宋代爱国诗人陆游在南台留下“九轨徐行怒涛上，千艘横系大江心”的名句；理学名家朱熹在鼓山绝顶峰摩崖石刻上题有“天风海涛”，称赞福州城的雄浑；近现代政治家、思想家、文学家林则徐、严复、林纾均生于斯、长于斯。福州文化教育事业历来发达，宋时就被称为“海滨邹鲁”。编史修志已有千年历史。现存第一部的福州史志——《三山志》，修于宋淳熙九年（1182年），共42卷、30余万字。明正德、万历和清乾隆等年间，曾多次修《福州府志》。尤其是清乾隆十九年（1754年）的《福州府志》，达76卷50余万字。又如《闽都记》、《榕郡名胜辑要》、《榕城志》、《榕城考古略》、《鼓山志》、《西湖志》、《福州地方志》（简编）等，作为参考史料，都具有价值。加上市辖各县（市）区志，全市现存志书多达84种500余卷。我们只要拂去历史尘封，江山旧貌、典章文物、衣香人影，莫不历历在目。自然，其中的历史糟粕也不容忽视。

自清乾隆至今的200多年间，福州尚未有新志。其间正是福州发生翻天覆地的历史性变化时期，有多少悲壮激烈的事件给世人以启示，有多少辉耀日星的名字让人们去记取，有多少泣鬼惊神的业绩使人们受鼓舞。“后之视今，亦犹今之视昔”，记下这波澜壮阔的画卷，

正是历史赋予我们的重任。

基于此，福州市于1984年筹备修志。1985年4月福州市地方志编纂委员会成立。14年来，参加修志的工作人员胼手胝足，晨夕无间，呕心沥血，辛勤耕耘。从搜集资料、拟定篇目、纂写分志、多方评审，直至字斟句酌，反复修改，可谓一步一个脚印，一字一身汗水。在中共福州市委、市人民政府的领导下，各部门密切配合，甘苦与共，在市志总纂进入高潮时参加者达100多个单位，1000余人。集腋成裘，聚沙成塔。由于同志们的共同努力，这部观点鲜明、内容丰富、资料翔实、体例完备、特点突出的新编《福州市志》终于完成。全书共78个分篇，1000余万字，分8册陆续出版。

值此，我谨代表福州市人民政府，向为本届修志付出心血、洒下汗水、甘守清贫、默默奉献的全体编纂人员，以及编纂《福州市志》的所有领导者、组织者、支持者，深表谢忱，并致以崇高的敬意！

福州市市长 翁福琳

一九九八年三月三十日

凡 例

一、本志以马克思列宁主义、毛泽东思想和邓小平理论为指导思想，运用辩证唯物主义和历史唯物主义的立场、观点、方法，力求全面、系统地记载境内的自然和社会的历史与现状。

二、本志坚持立足当代、详今略古的原则，贯通古今。志中上限不限，尽可能追溯至事物的发端；下限断至1994年12月。

三、本志以现行行政区域为记述范围。历史上曾隶属于本行政区域今已划出的，除建置外，一般不作记述。

四、本志采用述、记、志、传、图、表、录等体裁，以志为主。全志分8册、78篇，各分篇一般设章、节、目等层次。

五、本志篇目设置，以科学分类和社会分工为原则，横排门类，纵写史实，以横为主，纵横结合，突出时代特色、地方特色、专业特色。

六、本志大事记以编年体为主，辅以纪事本末体，以反映福州地区社会历史发展的总进程。

七、本志人物篇分别用传、录、表记述。人物传按“生不立传”的原则，收入对社会发展有重要作用或重大影响的去世人物，以福州籍人物为主，兼收对福州有重大贡献和影响的客籍人物。同时，也适当收入少数影响大的反面人物，以儆戒后人。

八、本志历史纪年用法：凡清及其以前的朝代，采用年号记述，用汉字书写，括注公元纪年；中华民国时期，纪年用阿拉伯数字书写，每节首次出现时括注公元纪年，其后省略；中华人民共和国成立

后一律用公元纪年，用阿拉伯数字书写。书中“解放前（后）”是以1949年8月17日福州解放日为界。

九、书中“××年代”专指“20世纪××年代”。

十、本志地理名称、政权机构、社会团体、官员职务、礼俗称谓等均依当时当地典章制度与习惯相称。古今地名不同者，括注今名；隶属地域变动者，注明今属。

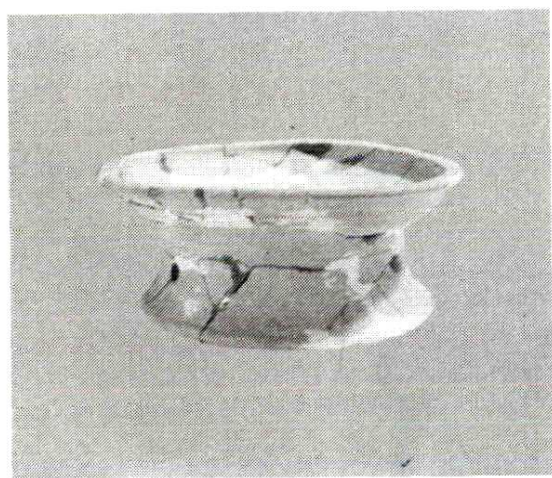
十一、本志计量单位均按国务院1984年颁布的《中华人民共和国法定计量单位》规定书写。中华人民共和国成立前使用的旧计量单位，仍照实记载。

十二、1949年10月1日以后的货币单位为现行的人民币，不标明“人民币”。解放初旧人民币值一律换算为新人民币值。历史上使用的货币，括注当时币种。

十三、本志数字用法按1987年国家语言文字工作委员会等部门联合通知中公布的《关于出版物上数字用法的试行规定》执行。

十四、本志的资料来源于重要文献、历史档案、各种报刊、实地调查、各级志书等，均经核实后载入，除引文和说法不一的史料外，一般不注明出处。

第一篇 国民经济计划



陶 豆 (新石器时期)

第一篇 国民经济计划

清代及其以前，福州社会经济发展无统一计划。民国 35 年（1946 年）始成立福州市都市计划委员会，召开专门会议，着手拟订有关市政建设计划，并指定由建设科具体负责管理计划事项，但对社会经济生产仍缺少统筹，听任自然发展。

中华人民共和国成立后，设立福州市财政经济委员会，由其具体负责全市国民经济计划工作。1953 年，工农业部门即开始填报有关生产计划。1954 年，根据国务院《地方各级人民委员会计划委员会暂行组织条例》成立福州市计划委员会，开展年度计划和第一个五年计划的编制工作，将工、农、商等各项建设事业纳入计划管理范围。计划工作根据“全面计划，分别对待，统一综合，分工管理”的原则，把各种不同的经济形式纳入国家计划轨道，逐步形成高度集中与分散决策、直接计划与间接计划相结合，计划调节为主，辅以发挥一定范围内自由市场作用相结合的计划管理体制。对基本建设、资金及主要物资调拨实行高度集中的统一计划；对国营企业和公私合营企业，实行直接计划，由国家下达指令性指标，主要生产资料由各主管部门按计划供应，产品由商业、物资部门收购或调拨；对于农业、手工业、私营企业，实行间接计划，国家主要通过经济政策、经济措施、经济合同等手段把它们的经济活动纳入国家计划，所需生产资料通过市场供应；对个体农业，实行估算性计划，主要通过价格、农贷、预购合同以及税收等经济手段调节；粮、油、棉实行统购统销后，对粮、油、糖及其它主要农副产品征购实行指令性计划。在当时特定的历史背景下起到促进国民经济恢复发展的重要作用。

1956 年后，国营企业的经营管理制度和管理方法，逐步推广到所有公私合营企业，形成高度集中的计划管理体制。1957 年，进行计划体制改革，实行“大计划、小自由”。在高度集中的计划管理体制下，尚能从实际出发，大集中，小分散；大统一，小自由；又统又治，统中有治。由于多种经济成分并存，因此计划管理形式多样，经济办法和行政办法配合使用。部分私营企业和少数国营、合营企业，有较多自主权，在计划的执行过程中，按分级管理要求，自觉地纠正某些偏差，从而保证计划的顺利实现。

“二五”时期，工交和商业部门国营经济占绝对优势，出现所有制结构趋于单一化的倾向。

调整时期，对全民所有制的经济单位，实行直接计划，由国家管理机关直接领导。对集体所有制和个体所有制的经济单位，实行间接计划，由国家机关根据政策、法令，采取经济措施，通过与全民所有制的经济单位签订合同等手段，间接地控制其经济活动。

1966 年“文化大革命”开始后，正常的社会、工作、生产秩序被打乱。尽管 1970 年国务院提出“由下而上、上下结合，块块为主，条块结合”的计划体制和管理办法，但仍无济