

哲里木盟
丰库牧场志

(1957—1990)

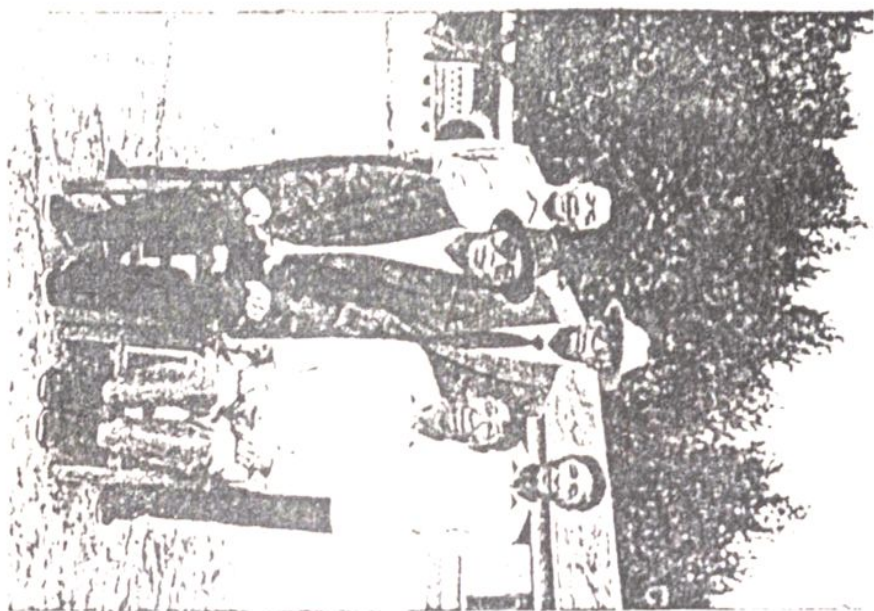
丰库牧场编审委员会编



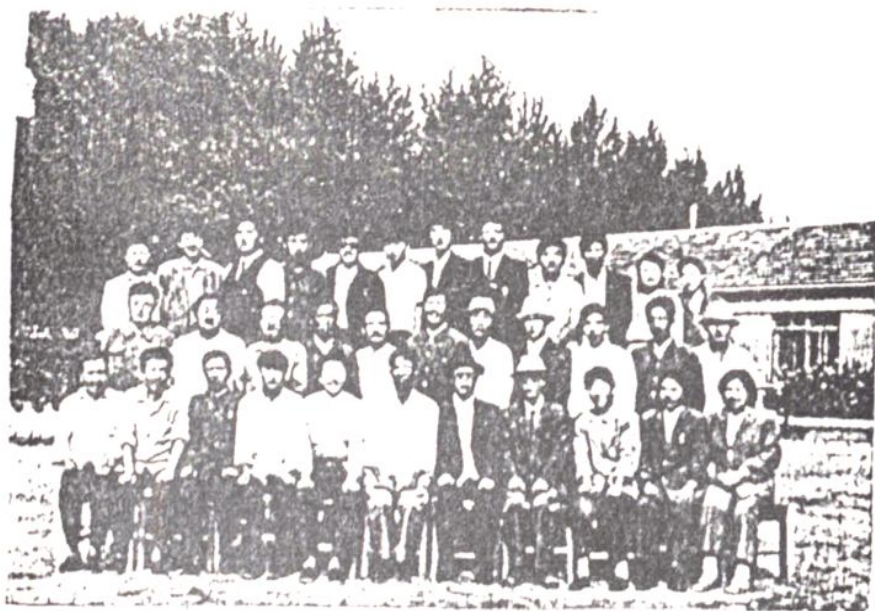
丰库牧场场长：陈彬



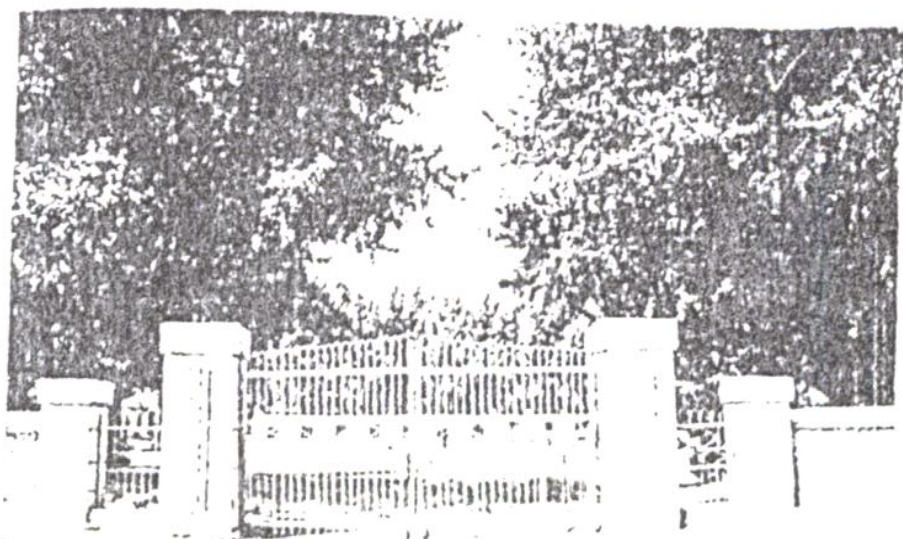
丰库牧场党委书记：李振德



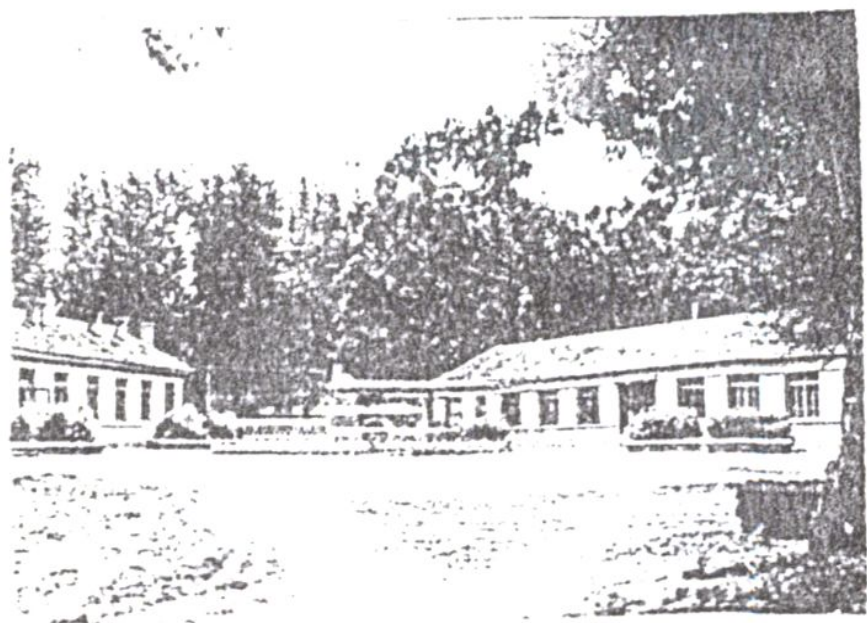
丰库牧场党委成员：
陈彬、段长久、林守德、李有



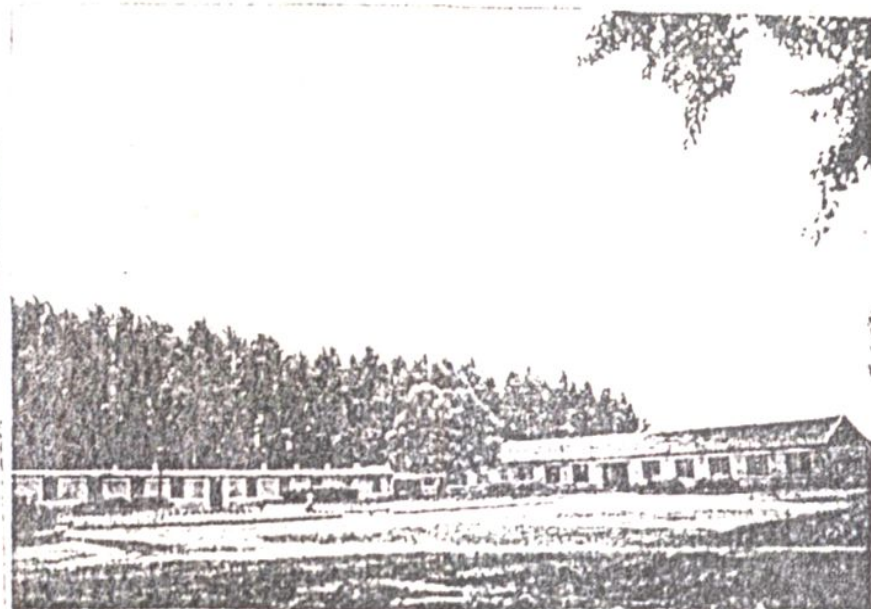
丰库牧场全体工作人员合影



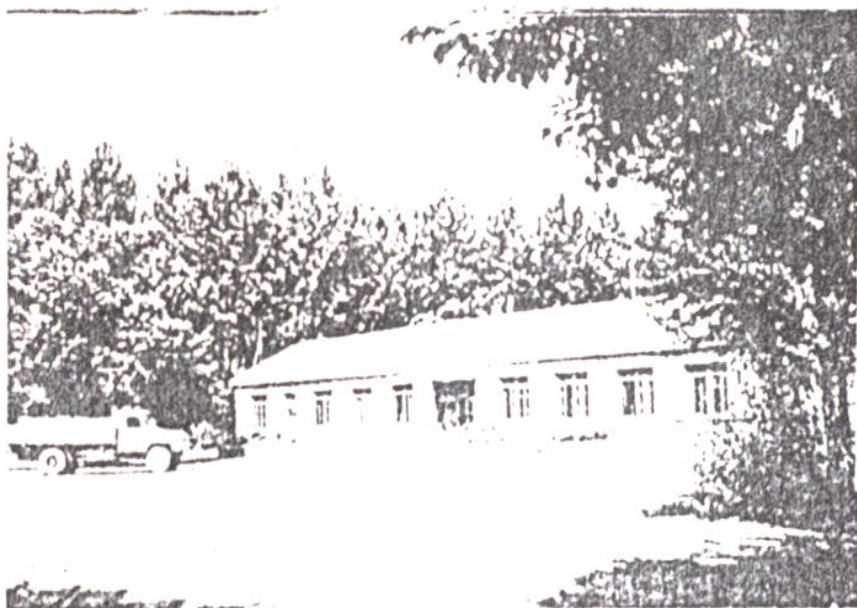
丰库牧场场部大门



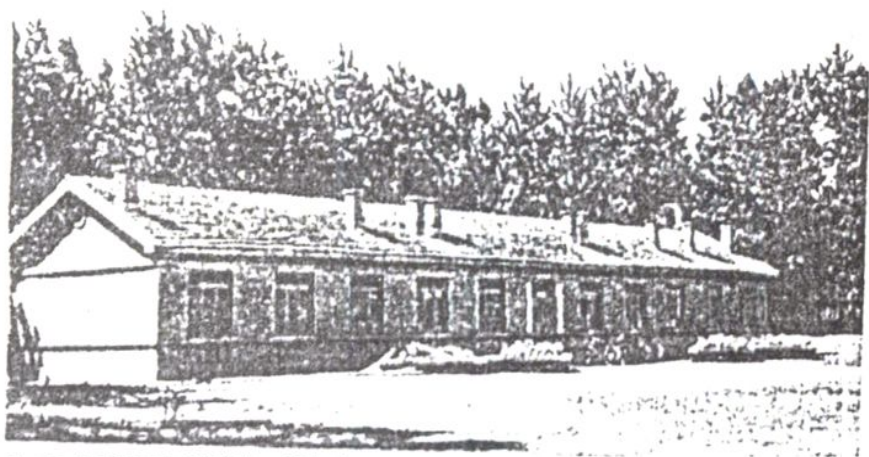
丰库牧场场部全景



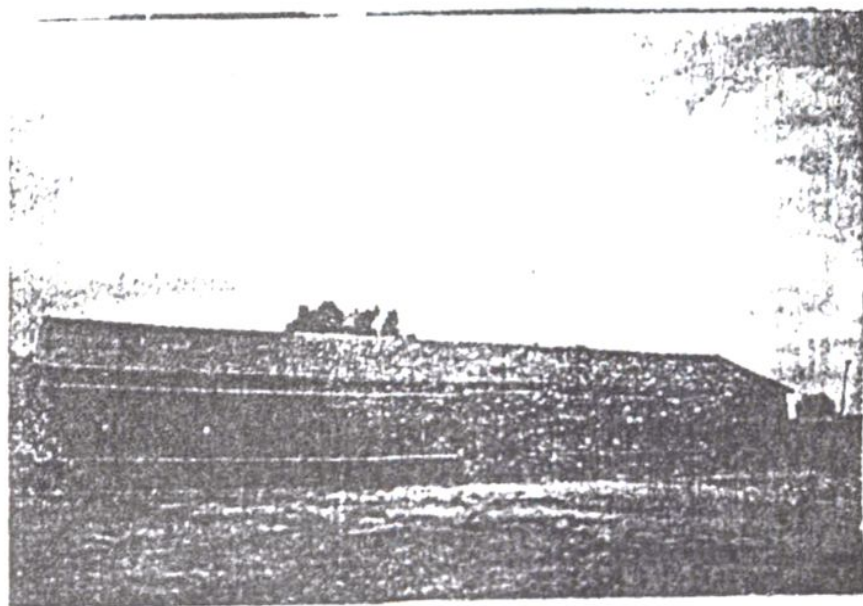
丰库牧场场部全景



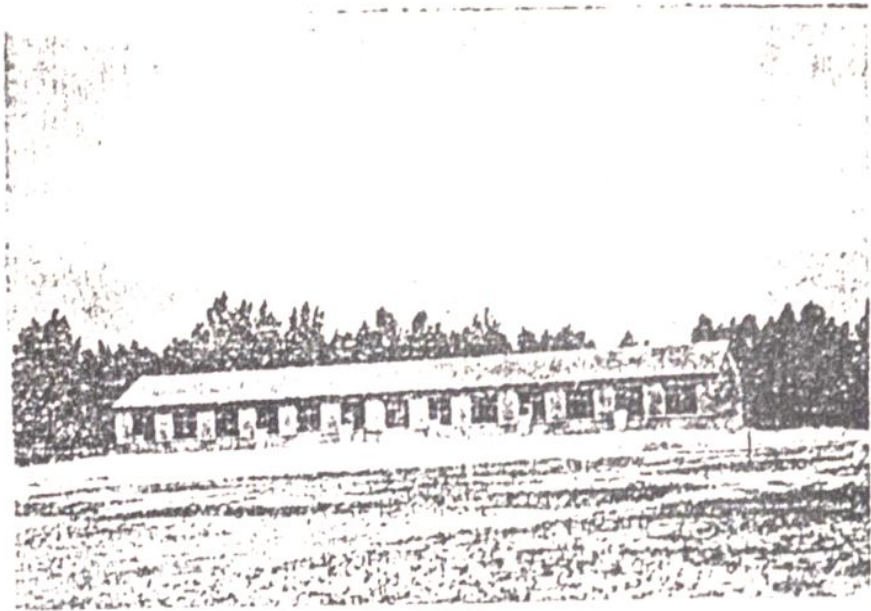
丰库牧场场部后栋房办公室



丰库牧场前栋房办公室



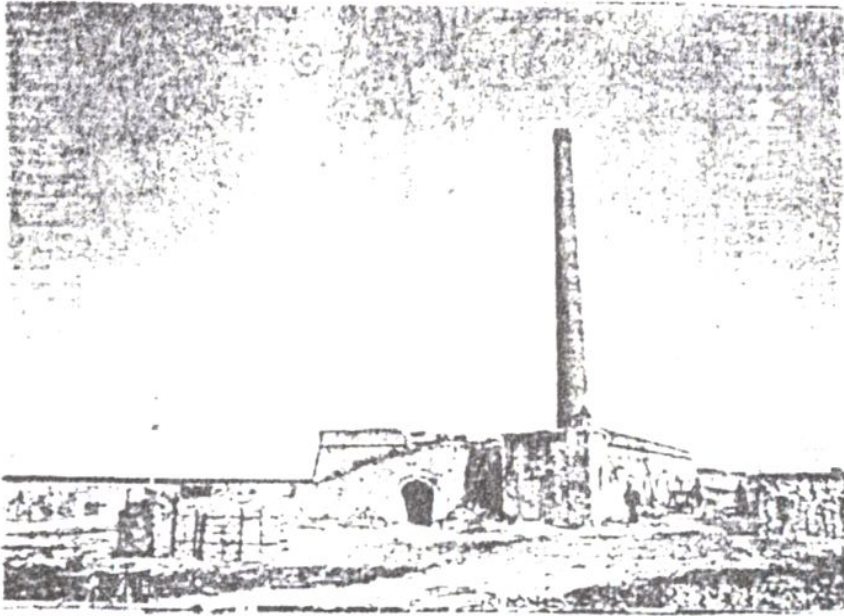
丰库牧场荷叶花分场



丰库牧场中学



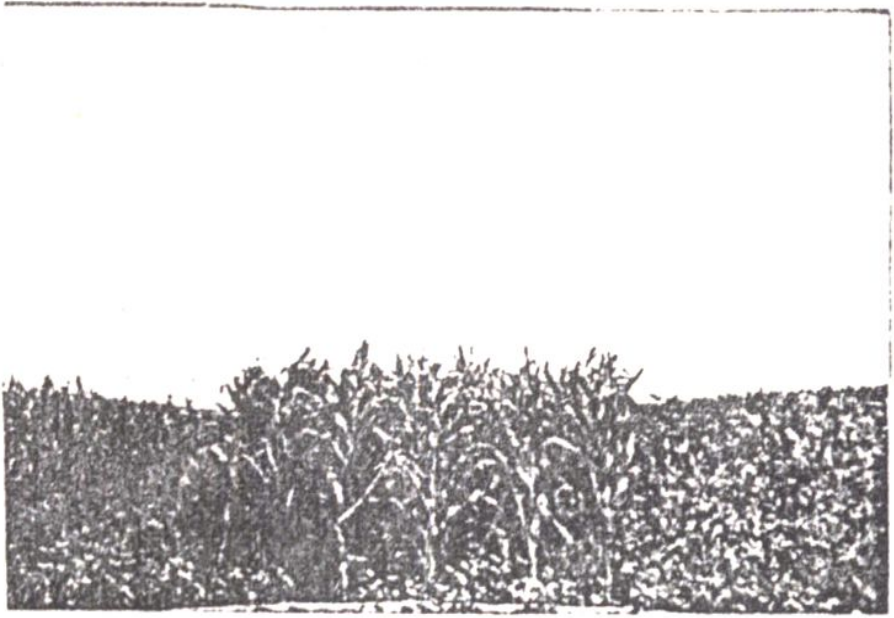
丰库牧场中心校



丰库牧场砖厂轮窑



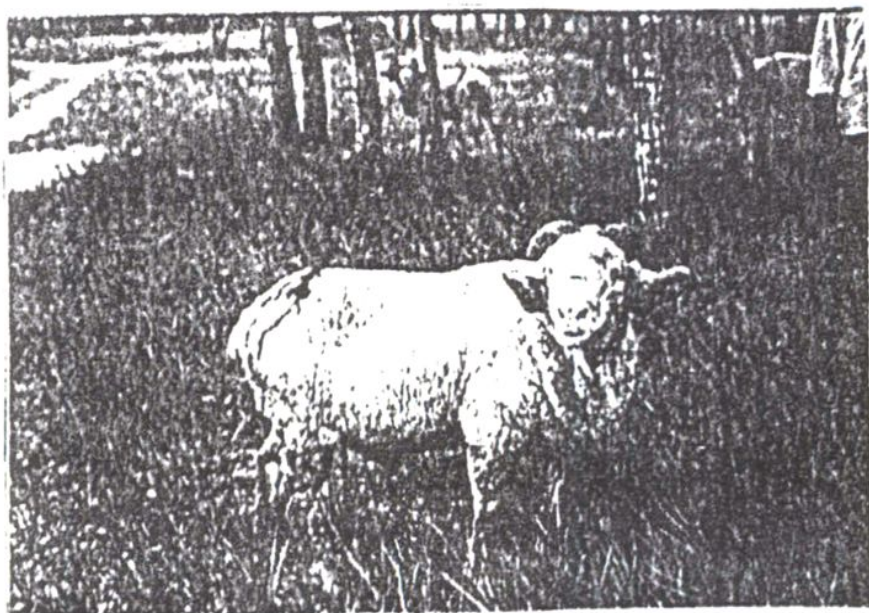
丰库牧场砖厂半成品车间



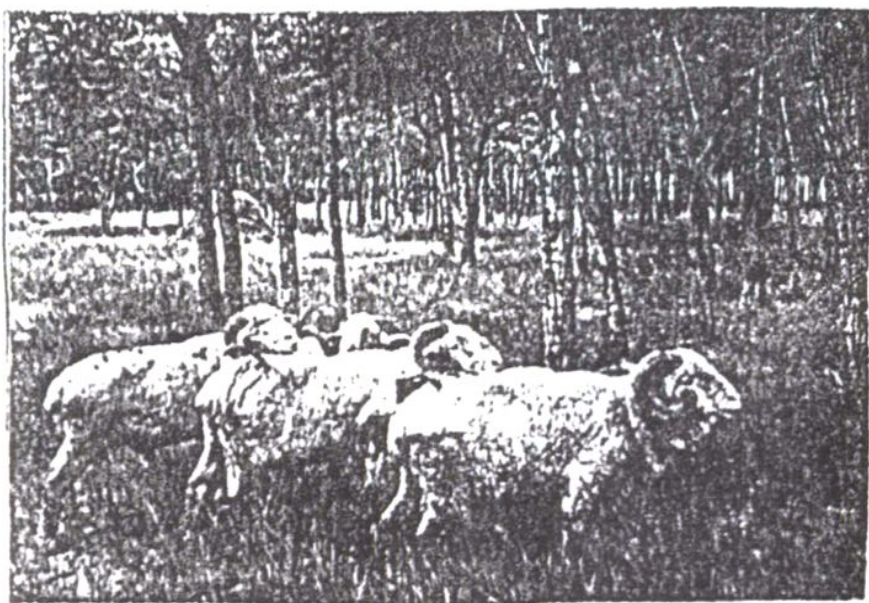
丰库牧场农田



丰库牧场田野

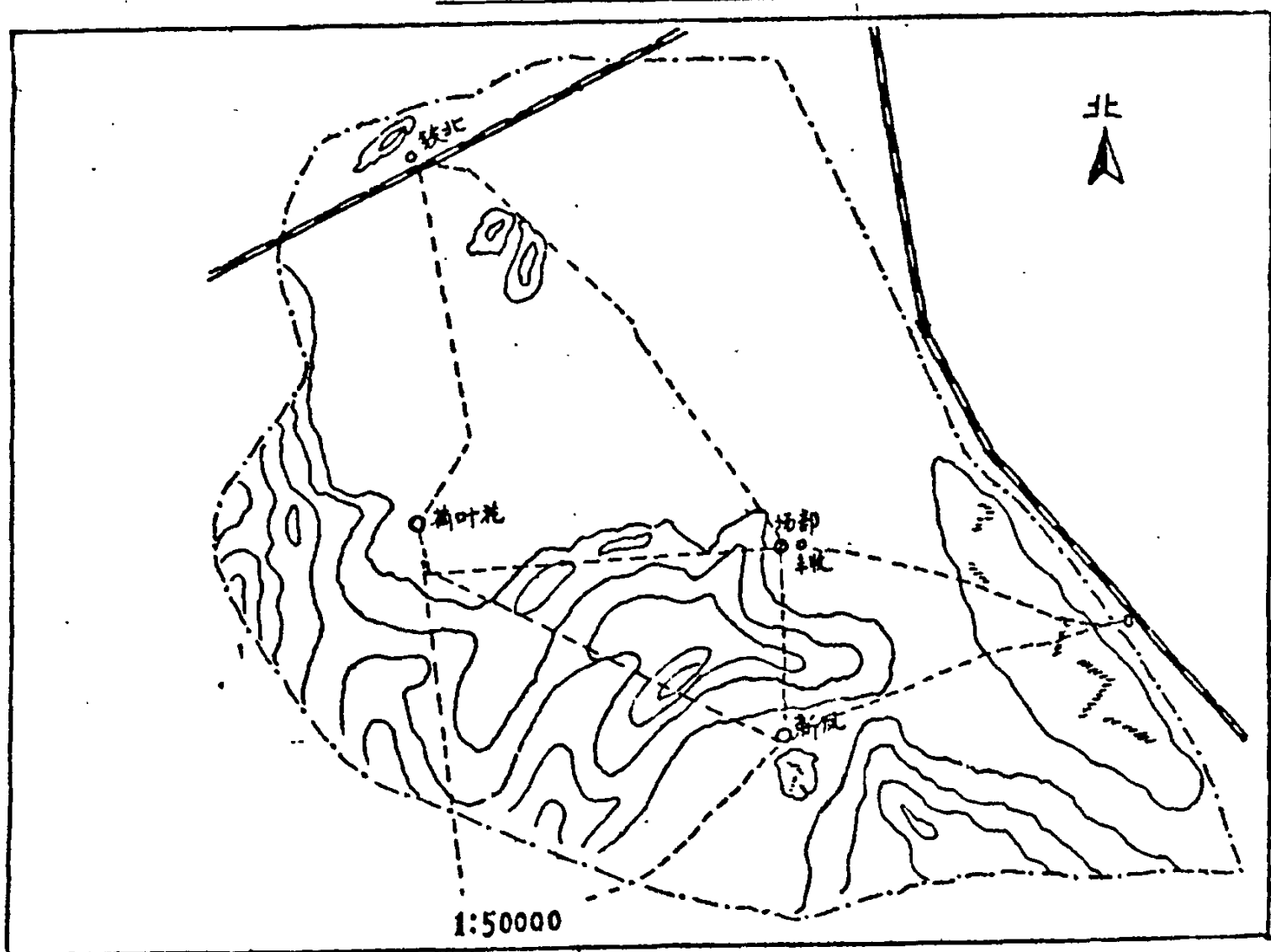


奧美种羊



美利奴种羊

丰库牧场行政区域图



编 审 机 构

《丰库牧场志》编审委员会

主 任：陈彬、李振德

委 员：陈彬、李振德、段长久、林守德、刘桂华

主 编：宁国成

付主编：段长久

提供材料：陈 彬、李振德、段长久、林守德

翟秀青、赵有林、李 有、宋 君

刘桂英、刘桂华、包桂兰、郭景君

陈玉林

责任编辑：段长久

凡 例

一、本志以类记事，编年纵述。分《概述》、《经济》、《政治》、《科教文卫》、《社会》、《人物》六篇共二十八章六十节。志首有序言、凡例、大事记、志末有后记。

二、上限自一九五七年建场起，下限断至一九九〇年。

三、志中人名直写其姓名。不加“同志”等称呼不冠褒贬之词。为反映历史情况，有时姓名与职务连称。

四、本场历次政治运动中重大事件，未做重大记述，散见于有关章节。本着“宜粗不宜细”之原则，一般过程缺而不录。

五、英模是人民群众创造历史的杰出代表，是史志记述重点。遵照《新编地方志工作暂行规定》和本场志编审委员会意见，“生不立传”采取“劳模名录”形式记述，事求溢美，不拨高，也不贬低。对于一时一事有突出贡献的领导干部和群众，则采取“以事系

人”分述在有关章节中。

资料来源见于本场文秘档案和采访口碑记录及回忆座谈记录,图表数据均引自计财部门存档材料。

目 录

序言..... (1)

大事记..... (4)

第一篇 概 述

第一章 建制沿革 (11)

第一节 行政区划 (11)

第二节 沿革 (11)

第三节 分场简介 (12)

第二章 自然概况 (14)

第一节 地形地貌 (14)

第二节 气候 (14)

第二篇 经 济

第一章 农业 (15)

第一节 耕地 (15)

第二节 农作物 (15)

第三节 种子 (17)

第四节 化肥 (18)

第五节 农机 (19)

第二章 畜牧业 (30)

第一节	草牧场	(30)
第二节	饲草饲料	(31)
第三节	畜禽种类及发展	(31)
第四节	疫病防治	(34)
第五节	经营形式	(35)
第三章	林业	(35)
第一节	造林	(36)
第二节	果树栽培	(39)
第四章	水利	(39)
第一节	水文	(39)
第二节	洪涝灾害	(39)
第五章	工业	(39)
第一节	概况	(40)
第二节	农机修理	(40)
第三节	白酒	(40)
第四节	粮米加工	(42)
第五节	砖厂	(43)
第六章	商业	(43)
第七章	邮电	(43)
第一节	交通	(43)
第二节	邮政、通讯	(44)

第八章	电力	(44)
第一节	电力建设	(44)
第二节	电力分布	(45)
第三节	电力管理	(45)
第九章	经济管理	(45)
第一节	计划管理	(45)
第二节	财务管理	(46)
第三节	工商管理	(51)

第三篇 政 治

第一章	中国共产党丰库牧场委员会	(55)
第一节	组织概况	(55)
第二节	党代会	(56)
第三节	组织工作	(57)
第四节	宣传工作	(58)
第五节	纪律检查工作	(58)
第二章	行政	(59)
第一节	机构	(59)
第二节	历届领导人更选	(60)
第三节	直属单位	(63)
第三章	工会	(63)
第一节	机构	(63)