

# 上海铁路局志

《上海铁路局志》编委会 编

中国铁道出版社

# 上海铁路局志

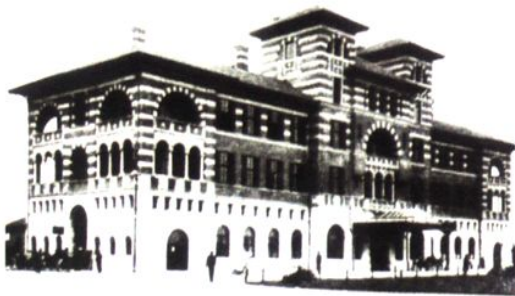
《上海铁路局志》编委会 编

中国铁道出版社

2005年·北京



上海铁路局办公大楼



1908年沪宁铁路局成立时的办公大楼

1936年建造的沪宁沪杭甬铁路局办公大楼





1961年5月12日，中共中央毛泽东主席在蚌埠与专列全体工作人员合影留念。



1992年邓小平同志在南京站





1998年9月25日,中共中央总书记、国家主席江泽民在合肥站接见铁路职工。



1996年7月21日,中共中央政治局常委、书记处书记胡锦涛专程到阜阳北站视察京九线铁路建设及运营情况。



1996年原全国人大常委会委员长万里同志在阜阳北站听取站长汇报。



1996年原铁道部部长吕正操同志视察合肥站枢纽工程。



站。

原铁道部部长丁关根同志视察合肥新客站。





1950年7月11日，铁道部部长滕代远为  
淮河大桥通车典礼剪彩。



1984年6月20日，上海市市长汪道涵、  
铁道部部长陈璞如为上海新客站开工典礼  
剪彩。



原铁道部部长刘建章同志题词



1988年1月铁道部部长李森茂视察外福铁路改造工程。



1995年9月23日，铁道部部长韩杼滨为路局实现无行车重大事故600天授奖。

2001年铁道部部长傅志寰视察沪宁线大型养路机械化夜间线路大修综合施工现场。







上海站

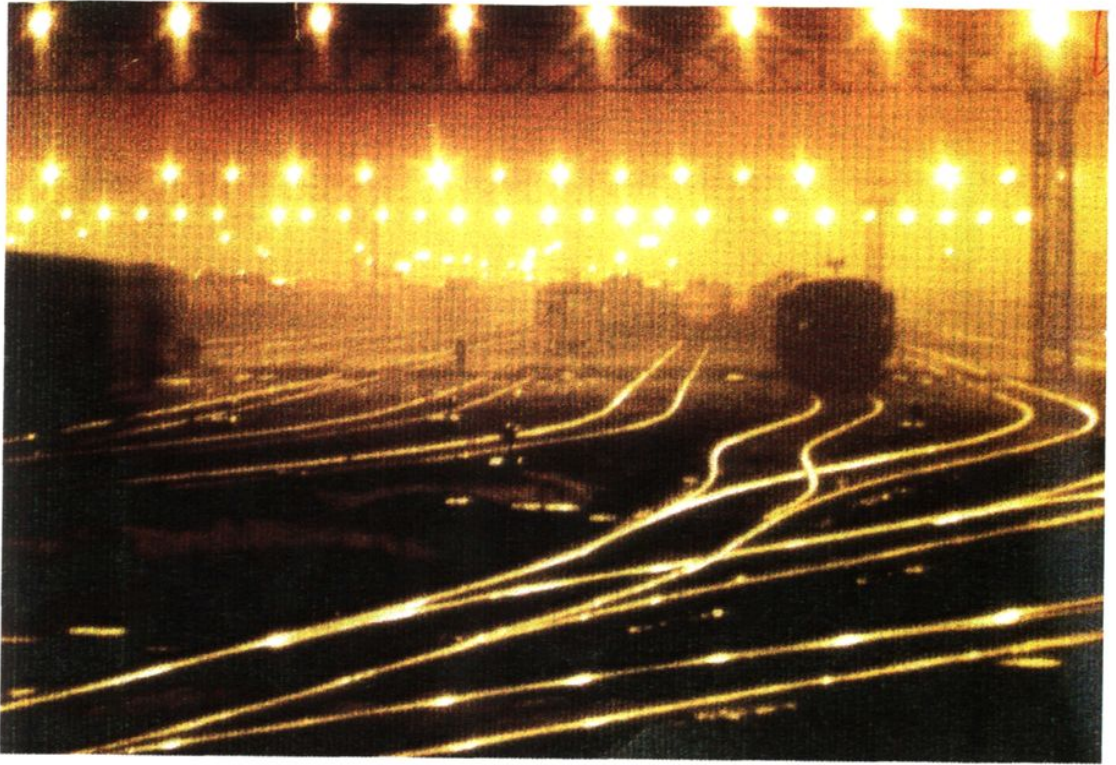


上海旧站(1947年建造)



淞沪线上海站





南翔编组站



北郊站





南京站



南京东编组站



蚌埠站



蚌埠旧站(1911年5月建造)



杭州新站



杭州站(1909年建造)

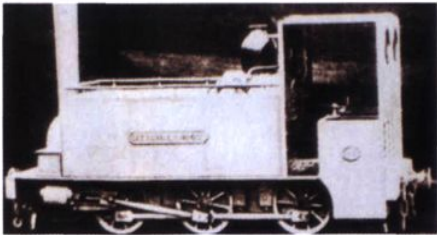


福州站

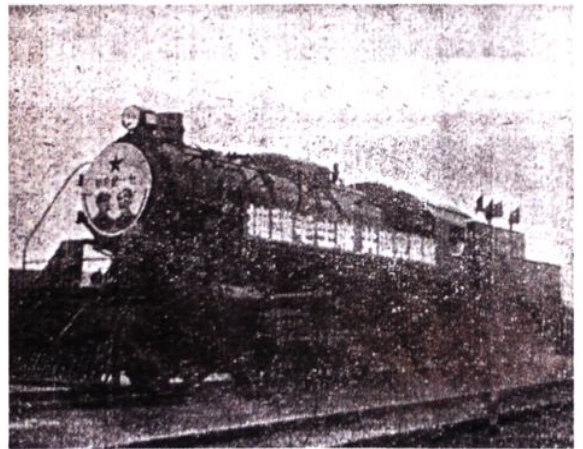




1999年10月10日“新曙光号”大容量内燃动车组在沪宁杭正式投入运营



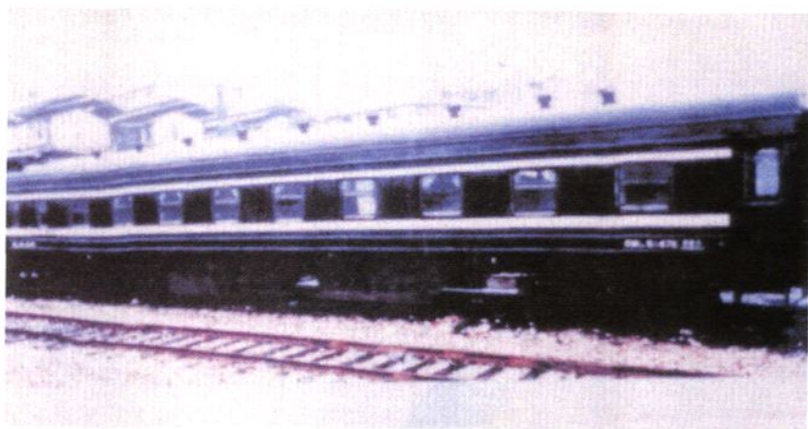
1876年吴淞铁路行驶的“天朝号”机车



1949年7月1日京沪通车首次使用的“七一纪念号”机车



1978年1月1日命名的“周恩来号”机车



22 型客车



双层客车



双层客车内景



25 型客车





豪华型客车



大型物件特种车



油罐车



集装箱平板车



鲜活货车



保温车







1898 年淞沪铁路通车



1908 年沪宁铁路通车



1976 年沪宁铁路双线通车