

006386

廣東外語外貿大學



(1995—2004)

校志

廣東外語外貿大學校志

(1995—2004)

廣東外語外貿大學校志編纂組

二〇〇五年十月

谨以此书献给

广东外语外贸大学建校四十周年暨合校十周年!

序

盛世修史，是自古以来的传统。值此广东外语外贸大学建校40周年暨合校10周年之际，学校编印这本校志，意义重大，可喜可贺。

欲识大道，必先知史。今日之广东外语外贸大学，承载了原广州外国语学院和原广州对外贸易学院的历史基业和共同财富。原广州外国语学院成立于1965年，原广州对外贸易学院成立于1980年，两院筚路蓝缕，艰苦创业，为学校的发展打下了良好的根基。1995年6月，广州外国语学院与广州对外贸易学院合并组建广东外语外贸大学。作为全国高教管理体制改革的先行高校之一，10年来，学校以合并办学为契机，优化配置和合理利用教育资源，不断深化教育教学改革，各项事业取得显著进步。学校从学科单一、办学规模小的专业学院，发展成为今天拥有16000名本科生、研究生，文、经、管、法、工、理、教育等7个学科互为渗透，39个本科专业交叉互补，部分学科全国领先，初具现代化大学风貌的广东省属重点大学。

四十而不惑。在不惑之年，我们在继续着力建设优秀本科大学的同时，又确立了建设高水平教学研究型大学的奋斗目标。回顾历史，展望未来，在“明德尚行，学贯中西”的校训精神鼓舞下，我们有理由也有信心完成这一光荣的历史使命。

以史为鉴，方能创造更美好的未来。编纂广外大校志，意在彰往而察来，鉴古而知今，从学校的光辉历程中去汲取营养和智慧，去认识和把握今天高等教育发展的规律，努力把我们的事业办得更好。《广东外语外贸大学校志》的编印，必将有助于学校优良传统和作风的发扬光大，激励全体广外大人，为建设好优秀本科大学，并进而建设高水平教学研究型大学，为国家高等教育事业乃至现代化建设作出更大的贡献。

编印《广东外语外贸大学校志》，凝聚着新老广外大人的心血。在此，我要特别感谢组织和参加校志编纂工作的全体同志，感谢关注和支持校志编纂工作的老一辈校领导、专家学者以及为谱写历史新篇章而努力的全体师生员工和校友。

走过40年的不平凡历程，而今迈步从头越。让我们沿着历史的足迹，踏踏实实走好每一步。相信广外大的明天会更好！

徐真华

二〇〇五年十月

目 录

综 述	1
一、广州外国语学院的沿革与发展	3
二、广州对外贸易学院的沿革与发展	7
三、广东外语外贸大学的改革与发展	9
大事记	25
第一篇 教学工作	55
第一章 本、专科教育	57
一、概 述	57
二、培养目标和模式	57
三、专业设置	59
四、教学计划	59
五、课程建设	60
六、教材建设和管理	61
七、教学质量评估	62
八、教学改革与研究	63
九、教学管理	64
十、招生工作	65
第二章 研究生教育	66
一、概 述	66
二、专业介绍	66
三、研究生培养	68
四、研究生招生情况	69
五、研究生教育管理制度	70
六、研究生导师队伍建设	70
七、全国“研究生教学用书”遴选及重要论文集出版	71
第二篇 科学研究	73
第一章 科研工作	75
一、科研规划与管理	75
二、科研精品工程	75
三、科研管理体制和运行机制	76

四、科研成果转化工作.....	76
第二章 研究机构.....	77
一、外国语言学及应用语言学研究中心.....	77
二、非通用语种教学与研究.....	77
三、外国文学文化研究中心.....	78
四、词典学研究中心.....	78
五、国际经济贸易研究中心.....	79
六、国际问题研究所.....	79
七、高等教育研究所.....	80
八、欧洲研究中心.....	80
第三章 学报工作.....	82
一、《现代外语》.....	82
二、《国际经贸探索》.....	82
三、《广东外语外贸大学学报》.....	83
第三篇 教学科研辅助工作.....	85
第一章 教育技术中心.....	87
一、机构沿革.....	87
二、建设进程.....	87
三、实验条件.....	87
四、科研成果.....	89
第二章 图书工作.....	90
一、历史沿革.....	90
二、图书工作特色.....	91
三、南校区图书馆.....	92
第四篇 行政管理.....	93
第一章 人事工作.....	95
一、人事制度改革.....	95
二、校内分配制度改革.....	95
三、其他人事管理工作.....	96
第二章 师资队伍建设.....	98
第三章 校园基本建设.....	99
一、机构沿革.....	99
二、基建工作概况.....	99
第四章 后勤保障工作.....	107
一、机构沿革.....	107
二、后勤社会化改革.....	107

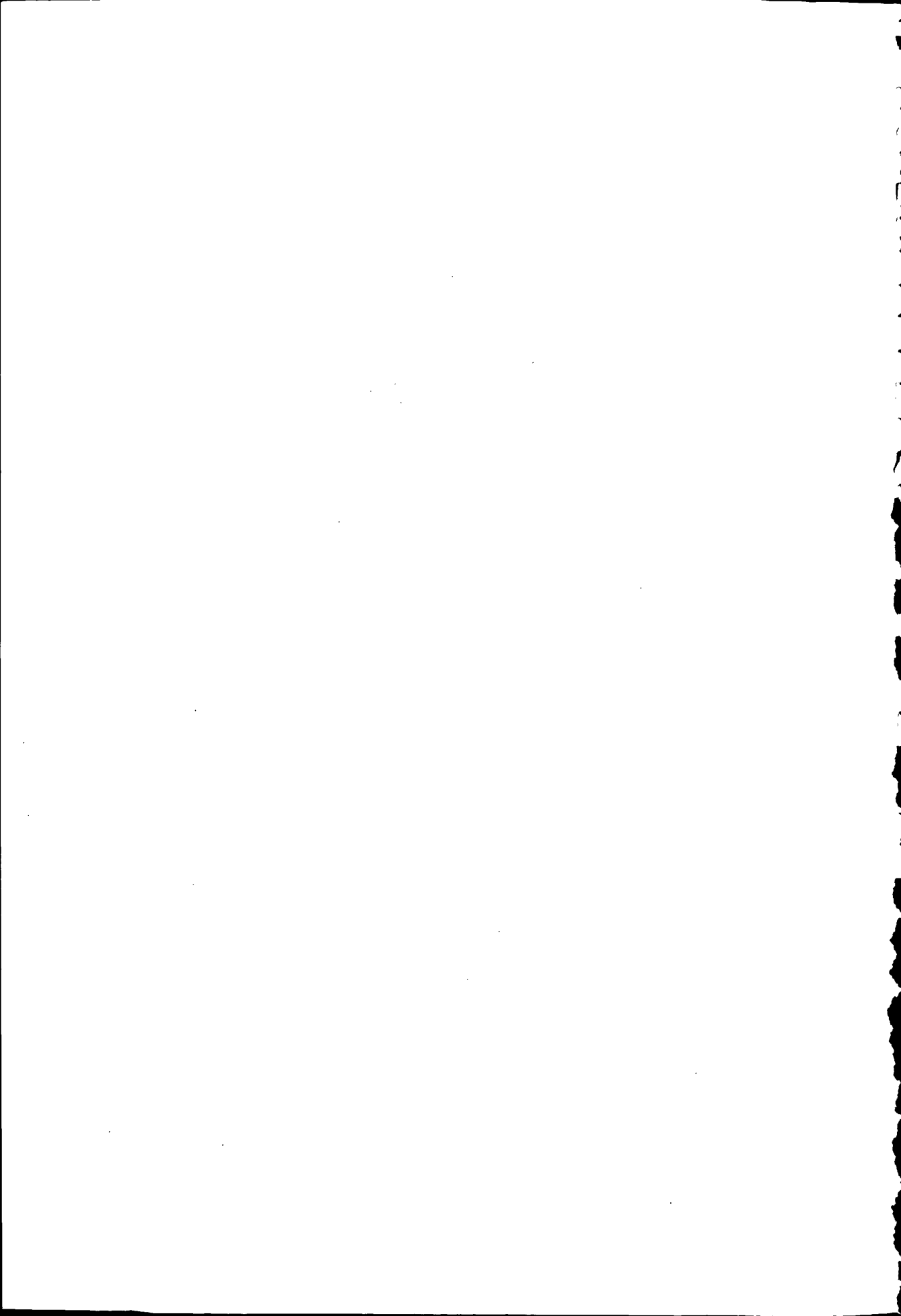
三、后勤工作概况·····	108
第五章 财务工作·····	112
一、机构沿革·····	112
二、财务工作概况·····	112
第六章 档案管理·····	116
一、机构沿革·····	116
二、档案工作概况·····	116
第七章 安全保卫·····	117
一、机构沿革·····	117
二、安全保卫工作概况·····	117
第八章 审计工作·····	119
一、机构沿革·····	119
二、审计工作概况·····	119
第五篇 对外交流与合作·····	121
一、机构沿革·····	123
二、国际交流与合作·····	123
三、港澳台交流·····	124
四、社会服务·····	125
第六篇 党建、思政工作和群众团体·····	127
第一章 组织干部工作·····	129
一、基层党组织建设·····	129
二、干部工作·····	130
第二章 宣传思想工作·····	133
一、思想政治教育工作·····	133
二、精神文明建设·····	134
三、宣传工作·····	135
第三章 统战工作·····	136
一、统战对象概况·····	136
二、统战工作概述·····	136
第四章 纪检、监察工作·····	138
一、宣传教育·····	138
二、制度建设·····	138
三、监督机制·····	139
第五章 学生工作·····	141
一、机构沿革·····	141
二、工作机制·····	141

三、队伍建设·····	142
四、思想政治教育·····	142
五、学生日常管理·····	143
六、学生工作成效·····	144
第六章 工会与教代会工作·····	145
一、机构沿革·····	145
二、工会工作·····	145
三、教代会工作·····	146
第七章 共青团、学生会工作·····	148
一、机构沿革·····	148
二、团的工作·····	148
三、学生会及社团工作·····	150
第八章 离退休、关心下一代工作·····	152
一、机构沿革·····	152
二、离退休工作·····	152
三、关心下一代工作·····	153
第七篇 学院(部)·····	155
第一章 英语语言文化学院·····	157
一、学院概述·····	157
二、各系(部)概况·····	159
第二章 国际经济贸易学院·····	163
一、学院概述·····	163
二、各系概况·····	164
第三章 国际商务英语学院·····	167
一、学院概述·····	167
二、各系概况·····	168
第四章 国际工商管理学院·····	172
一、学院概述·····	172
二、各系概况·····	173
第五章 西方语言文化学院·····	178
一、学院概述·····	178
二、各系概况·····	179
第六章 东方语言文化学院·····	185
一、学院概述·····	185
二、各系概况·····	186
第七章 国际文化交流学院·····	189
一、学院概述·····	189

二、各系概况·····	189
第八章 法学院·····	191
一、学院概述·····	191
二、各系概况·····	192
第九章 基础英语学院·····	194
一、学院概述·····	194
二、教学科研·····	194
三、改革创新·····	195
四、对外交流·····	195
第十章 信息科学技术学院·····	196
一、学院概述·····	196
二、各系概况·····	196
第十一章 政治与公共管理学院·····	198
一、学院概述·····	198
二、各系(部)概况·····	198
第十二章 体育部·····	201
一、概 述·····	201
二、教学工作·····	201
三、科研工作·····	201
四、群众性体育与竞赛活动·····	201
第十三章 继续教育、公开学院·····	207
二、历史沿革·····	207
三、改革发展·····	207
第十四章 国际学院、出国留学预备人员培训部·····	209
一、出国留学预备人员培训部·····	209
二、国际学院·····	209
三、考试中心·····	210
第十五章 外国留学生部·····	211
第八篇 校董校友工作·····	213
第一章 董事会工作·····	215
第二章 校友工作·····	216
第九篇 附属单位·····	217
第一章 教育产业·····	219
一、机构沿革·····	219
二、校办产业·····	219

第二章 附设外语学校	221
一、历史沿革	221
二、学校概况	221
第三章 附属中小学、幼儿园	223
一、附属中小学	223
二、幼儿园	223
第十篇 附 录	225
一、校领导名单	227
二、中共广东外语外贸大学委员会名单	228
三、中共广东外语外贸大学纪律检查委员会名单	228
四、校教代会常委会名单	228
五、校工会委员会名单	229
六、校务委员会名单	229
七、机构设置图	231
八、党政群机关、教学科研教辅单位正副处级干部名单	241
九、历年研究生导师名单	254
十、享受政府特殊津贴人员名单	256
十一、“千百十”工程省级入选人员名单	256
十二、正高职务专业技术人员简介	257
十三、省级名牌专业	295
十四、省级以上重点课程、优秀课程、精品课程	295
十五、教学科研获奖成果	296
十六、厅级以上科研项目	304
十七、表彰与奖励	312
十八、教职工名单	317
(一) 在职教职工	317
(二) 离休教职工	321
(三) 退休教职工	321
(四) 去世教职工	323
(五) 外国专家、教师	324
十九、招生规模	327
二十、国际交流友好院校	328
后 记	332

综 述



综 述

广东外语外贸大学是由原广州外国语学院和广州对外贸易学院于1995年6月合并组建的一所涉外型高校，是广东省的重点大学。

一、广州外国语学院的沿革与发展 (1965—1995)

筹备与建校

1964年3月，根据国务院总理周恩来和副总理陈毅的有关指示精神，中共中央中南局、中共广东省委和广东省人民政府决定在广州创办一所高等外语院校，以适应日益频繁的国际交往对外语人才的需要。同年7月成立了广州外国语学院筹备委员会，省委书记处书记、副省长林李明任主任委员，副省长李嘉人、省文教办公室主任饶彰风以及钟明、林西、萧隽英等同志任副主任委员。校址几经选择，最后定在广州市东北郊瘦狗岭原广东石油学校旧址。

经过一年的紧张筹备，广州外国语学院于1965年7月25日正式成立。饶彰风同志任党委书记兼院长，李运隆、徐慧常同志任党委副书记，阮镜清教授任副院长。首届领导班子特别是饶彰风同志团结全院师生员工，艰苦奋斗，忘我工作，重视人才，敢于发挥知识分子的作用，使学院开办不到一年便呈现出一派生气勃勃的景象。

学院开办之初设2个系4个专业，即一系，设英语专业；二系，设德语专业、法语专业、西班牙语专业。首届从中南5省招收了317名学生，1965年9月正式开学，学制4年。当时全院教职工246人，其中有教师80人。

从1966年1月起，广州外国语学院直属中央人民政府高等教育部领导。

十年动乱

1966年夏，“文化大革命”爆发，学院被迫停课闹“革命”。从此，刚刚开办一年的广州外国语学院陷入“大批判”和大打“派仗”的动乱之中，中断招生和停课达4年之久，遭受严重损失和破坏。由于受到极左路线的残酷迫害，党委书记兼院长饶彰风同志、党委副书记徐慧常同志先后去世。

1969年10月26日，根据《中共中央关于高等院校下放问题的通知》，广州外国语学院被下放给广东省管理。1970年夏，学院正式复课。

1970年10月，广东省革命委员会作出对广东省的高等院校实行“调、并、迁、改”的决定，将暨南大学的外语系、外贸系，中山大学的外语系和广州外国语学校并入广州外国语学院，同时将广州外国语学院更名为广东外国语学院，并将院址迁至广州市北郊黄婆洞原中南林学院旧址。合并后，全院教职工增至608人，其中教师318人，并拥有梁宗岱、戴镛铃、王宗炎、顾绶昌等一批知名老教授，师资力量大为增强，语种和专业相应增多。

1970年冬，学院开始恢复招生，于次年春入学。这届共有学生508名，其中308名从在校高中一年级学生中招收，另有200名由广州外国语学校转入，学制5年。

此时,学院的教学机构也作了相应调整,分设4个系9个专业,即一系设英语专业,学生是从在校高中一年级学生中招收的;二系设法语专业、德语专业、俄语专业、西班牙语专业;三系设日语专业、印尼语专业、越南语专业、泰语专业;四系设英语专业,学生是由原广州外国语学校转入的,该系在沙河顶(原广州外国语学校旧址)办学。

1972年至1976年,经基层单位推荐,学院复审,招收了5届共1258名工农兵学员。其中学英语专业的工农兵学员安排入读一系,原一系的学生于1972年迁往沙河顶校区,并入四系。

1973年,学院再次进行教学机构调整,二系一分为二:法语专业和西班牙语专业组成二系,德语专业和俄语专业组成五系。(二系于1975年7月迁沙河顶校区,1979年末迁回黄婆洞校区)

1975年春,原暨南大学外贸系调出,并到广东省对外贸易学校。

1976年初,由于四系的学生已全部毕业,不再招生,五系改称四系。

发展与改革

1976年10月“四人帮”被粉碎后,国家结束了“文化大革命”十年动乱。广东外国语学院经过拨乱反正,整顿教学秩序,落实党的各项政策,逐步恢复了元气。

1977年我国恢复高考制度,学院开始面向全国10多个省市招收本科生,学制4年(部分语种5年)。同年11月,经上级批准,正式恢复了广州外国语学院校名,并重新归属国家教育部领导。

1978年暨南大学复办,原暨南大学外语系部分教师调回该校。同年,原中山大学外语系教师中也有几位教授调回该校。

1978年末中国共产党的十一届三中全会以后,随着全党工作重点的转移和改革开放政策的实施,我国迎来了新的建设高潮。为适应这一新的形势,广州外国语学院各级党政领导班子和职

能部门逐步加强了对教学和科研工作的组织领导,抓紧为国家培养高质量的外语人才。在教学计划上,修订了教学大纲和各专业的教学计划,进一步明确了人才培养目标。在教材建设上,组织教师自己编写或与在学院任教的外籍专家合编新教材,同时大胆引进和试用外国教材。在师资建设上,恢复了教师专业技术职称评聘工作。1978、1980两年,学院共晋升教授3名、副教授12名、讲师114名。在教学实践上,加强基础课教学,着力培养学生的外语听、说、读、写、译的能力,并突出口语技能训练,形成自己的优势。

广州外国语学院从1978年开始招收语言学与应用语言学方向的硕士研究生,1980年开办研究生班,学制3年。

1980年1月,教育部在广州外国语学院成立出国留学预备人员培训部。其主要任务是对各地出国留学预备人员和访问学者进行英语、德语和法语培训。同时,教育部还将中国国外考试协调处广州考试中心设在广州外国语学院,负责组织华南地区的TOEFL、TSE、GRE和GMAT等国外考试。

1980年4月,沙河顶校区的房舍和土地移交广州音乐专科学校。

1981年,广州外国语学院的语言学与应用语言学、英语语言文学、法语语言文学3个专业获得硕士学位授予权。

1983年,广州外国语学院又对教学机构进行了调整,将原来的4个系调整为3个系,并更改了系名:即一系更名为英语系,同时在该系增设了2年制的高等学校英语教师研修班和河南、江西、广西3省重点中学英语教师进修班;二、四系合并,命名为西方语言系;三系更名为东方语言系。

1983年秋,学院创办外语夜大学,招收3年制专科生。当年设英语、日语2个专业,次年增设法语、德语2个专业。

1986年,广州外国语学院又有德语语言文学、俄语语言文学、印尼语语言文学3个专业获得硕士学位授予权。同时,语言学与应用语言学专业获得博士学位授予权。该专业于1988年被国家

教育委员会确定为全国5个外语类重点学科之一。

1987年,广州外国语学院成立对外汉语部,开始招收外国留学生来院学习汉语和中国文化。

为适应国家经济建设和社会发展需要,广州外国语学院从1985年起,在各系陆续开设了国际贸易与金融、国际公法、国际私法、世界经济和外贸基础知识等专业方向课程。1986年,在英语系开设了英语(旅游)、英语(外事管理)2个专科专业,在中文教研室开设了中英文秘书专科专业。1988年和1989年又在英语系先后开设了专门用途英语(对外贸易)和专门用途英语(国际商务)2个本科专业。1989年秋,在上述专业基础上成立了对外经济贸易系和涉外秘书系。1991年,对外经济贸易系更名为国际贸易系。1994年,在出国预备人员培训部增设了涉外金融财务专科专业。

1992年,广州外国语学院成立了董事会。董事会成员主要由广东省和广州市外事、金融、经贸系统50多个单位的负责人组成。

为推进学院的综合改革,提高办学水平,从1992年下半年起,学院陆续制定了包括人事、分配、住房、医疗和退休养老辅助基金等方面内容的校内管理体制的改革方案及配套措施,并于1993年7月1日起实行。

为贯彻《中国教育改革与发展纲要》,从1994年秋季开始,广州外国语学院又陆续出台了一系列改革措施:一是实行新生缴费上学和相应的奖、贷学金制度;二是调整专业结构和课程设置,实行“外语专业+辅修专业或专业方向”的教学模式,培养复合型应用型人才。为此,学院成立了辅修专业教学部,陆续开设了8个辅修专业,学生从三年级开始自选一门辅修专业。对东南亚语种专业则继续实行双语教学。三是实行“学分制+绩点制”的教学管理制度,学生只要修满主、辅修专业或必修课和选修课所规定的学分,达到平均绩点,可同时获得本科毕业证书、学士学位证书和辅修专业合格证书;四是实行灵活学制,允许学生少则3年多则6年修满学分取得毕业资格;五是实行“供需见面,双向选择”的

毕业生就业制度。

广州外国语学院在认真抓好教学的同时,也重视科研工作。“文化大革命”结束后,随着教学秩序的恢复,学院便将科研工作摆上议事日程。1978年创办学报《现代外语》,1984年成立语言学及应用语言学研究所,1988年成立外国文化研究所,1992年该所更名为国际问题研究所,同年成立高等教育研究室。与此同时,英国学研究中心、美国学研究中心、加拿大研究中心、语用学资料中心、英语水平测试中心、东方文化研究室、辞书研究室、心理语言学研究室等系级科研机构陆续成立,学术研究风气日趋活跃。自80年代以来至1995年,学院承担国家级重点研究课题16项,省级重点研究课题近30项,出版专著60多部、译著140多部、辞书近40部、教材数十套,发表学术论文近900篇。其中有20多项成果获省级以上奖励。由桂诗春、李筱菊两位教授主持的“全国高校统一招生入学英语科考试标准化改革实验”课题,1989年通过国家教委鉴定,在广东试行2年后推广至全国,1990年荣获国家级教育科研成果一等奖。黄建华教授在词典学研究方面成果颇丰,在全国辞书界有较大影响,被推选为中国辞书学会副会长和双语词典专业委员会主任委员。

广州外国语学院积极开展国际交流与合作。自国家实行改革开放政策以来,学院先后与英国、澳大利亚、法国、日本、美国、德国、俄罗斯、泰国、乌克兰、越南等国的15所大学或教育文化机构建立了交流合作关系。学院的大部分教授、副教授和讲师曾到过国外讲学、进修或参加学术会议。80年代中期以来,学院先后邀请了100多位外国和港澳地区的知名学者、专家前来讲学,进行学术交流,也曾多次主办国际性学术研讨会。学院在成立初期就曾聘请少量外籍教师任教,后因“文化大革命”而中断,1973年又恢复聘请,1977年以后,每年都有近30名外籍专家、教师来学院工作。

广州外国语学院实行党委领导下的院长负责

制。党的十一届三中全会以后，学院党委遵循“实事求是”的思想路线，认真清理“文化大革命”中及历史上遗留的问题，落实党的政策，调动知识分子的积极性。在国家实行改革开放政策，建立社会主义市场经济的新的历史时期，学院党委加强了党的自身建设，明确党委、总支和支部各自的工作职责，健全党的各项生活制度，按期召开党的代表大会，增强了党组织的凝聚力和战斗力。这个时期，由于学院党政领导班子认真贯彻民主集中制，建立了较为完善的民主生活制度，党政领导班子一直比较团结，从而保证了学院教育事业的稳步发展。

这个时期，学院一直坚持对学生进行系统的马列主义教育，增强学生抵制资产阶级自由化思潮的能力，学生的德育工作和日常思想工作也逐步制度化，并同严格管理结合起来，建立了一套较为健全的管理制度，从而维护了学院的安定团结，也培养了良好的校风和学风。由于学院党委的重视和认真组织，各级干部和广大教职工坚持学习政治理论和时事政策，不断坚定建设有中国特色社会主义信念，他们兢兢业业地工作，使学院的教育事业不断前进。

经过30年的艰苦创业，广州外国语学院已发展成为一所以本科教育为主体和基础，具有多层次、多规格、多形式办学功能的高等外语学府，成为华南地区培养外语人才的重要基地。

到1995年，广州外国语学院设有8个教学系、部，9个语种，共9个本科专业、3个专科专业，并有1个博士点、6个硕士点。即：

英语系：英语语言文学专业。

西方语言学系：法语语言文学专业、德语语言文学专业、俄语语言文学专业、西班牙语语言文学专业。

东方语言学系：日语语言文学专业、印尼语语言文学专业、泰语语言文学专业、越南语语言文学专业。

国际贸易系：英语（国际贸易）专业、外贸英语专业（专科）。

涉外秘书系：英语（涉外秘书）专业、文秘英语专业（专科）。

出国预备人员培训部：对出国预备人员进行英语、法语、德语培训，另开设涉外金融财务专业（专科）。

对外汉语部：面向外国留学生开办汉语和中国文化班。

成人教育部：办有夜大学和全日制成人专科班，分别开设英语、日语、中英文秘书和英语、国际贸易（英语）、中英文秘书专业。

有博士学位授予权的专业：语言学与应用语言学专业。

有硕士学位授予权的专业：语言学与应用语言学专业、英语语言文学专业、法语语言文学专业、德语语言文学专业、俄语语言文学专业、印尼语语言文学专业。

此外，学校设立的公共课教学机构有：社会科学部、副修专业教学部、体育部、中文教研室、电脑教研室、第二外语教研室、德育教研室和艺术教研室。

全院拥有各类在校学生4216人，其中博士生11人、硕士生30人、本科生1364人、专科生398人、外国留学生84人、中学师资班学员62人、出国预备人员培训部学员41人、夜大学和全日制成人专科班学生340人、各类计划外进修生1886人。教职工940人，其中专任教师373人，在专任教师中有教授24人、副教授100人、讲师135人、助教114人。此外，还聘有外籍专家、教师近30人。建校30年来，已为国家培养了近万名外语人才，其中博士、硕士200多名，本、专科毕业生9000多名。此外，还为地方培养各类进修生和刊授学员2万多人。

为推进高等教育管理体制改革，国家教育委员会和广东省人民政府于1993年11月3日决定，对广州外国语学院实行双重领导、联合办学的管理体制。1994年11月12日，国家教育委员会和广东省人民政府又签署文件，决定从1995年1月1日起，广州外国语学院划归广东省管理。

二、广州对外贸易学院的沿革与发展 (1980—1995)

筹备与建校

广州对外贸易学院的前身，是创建于1956年的广东省对外贸易学校。校址坐落在广州市白云区三元里。1975年春，原已并入广州外国语学院的原暨南大学外贸系并入该校，加强了办学力量，此时便已开始酝酿筹办广州对外贸易学院，并于1978年开设了大专班。

1979年，为适应国家经济建设和改革开放形势的需要，经中共广东省委和省外贸局研究决定，并报外贸部批准，筹建广州对外贸易学院的工作正式展开。为此，成立了由广东省外贸局副局长王惠民同志为组长，郑风、王瀛洲、姜伟仪、王星五、叶生立等同志为成员的筹备小组。

1980年12月，经国务院批准，广州对外贸易学院正式成立。校址坐落在广州市北郊大朗。至此，原广东省对外贸易学校对外保留名称，内部是广州对外贸易学院的中专部。

新成立的广州对外贸易学院实行外贸部和广东省双重领导，以部为主的领导体制。第一任院长由广东省外贸局局长冯学彦同志兼任，高力夫、郑风同志为副院长。1981年9月，中共广州对外贸易学院临时党委成立，冯学彦同志任党委书记。

学院成立时，教学机构设1个系、2个部和2个教研室。即对外贸易系（下设进出口业务专业）、外语教学部和中专部、马列主义教研室和基础教研室。1978年在原广东省对外贸易学校开设的3年制大专班，编入广州对外贸易学院，学制延长1年，转为本科。当时全院教职工140余人，在校学生160人。从1981年开始，学院正式面向中南、西南及西藏各省区招生，当年招收新生80名。

事业拓展

广州对外贸易学院开办后，根据国家外贸形势的发展，不断调整专业和课程设置，积极拓宽专业面。1984年增设了对外贸易企业管理系，下设外贸财务管理专业。1985年又在该系开设了经营管理专业。1986年在对外贸易经济系开设了外贸英语专业，在对外贸易管理系开设了会计学专业。1988年原广东省对外贸易学校迁往广州市东北郊的龙洞独立办学，学院撤销中专部。1989年对外贸易经济系进出口业务专业更名为国际贸易专业。

1990年广州对外贸易学院对教学机构和开设的专业进行了调整。全院设3个系2个部，即对外贸易经济系、对外贸易企业管理系、对外贸易外语系和马列主义教学部、基础课教学部，开设国际贸易、外贸企业经营管理、外贸会计学和专门用途（国际贸易）英语4个专业。其中，对外贸易外语系是在原外语教学部的基础上更名成立的。

从1991年起，在外贸会计学专业增招3年制专科生。

1994年，学院又在对外贸易企业管理系开设了国际营销专业，在对外贸易经济系国际贸易专业开设了国际金融专业方向。

随着专业面的拓展，广州对外贸易学院对人才培养目标作了调整，提出要从培养商品进出口业务人才，逐步转变为培养能从事各种对外经济贸易活动，具有国际经济、国际金融、商品贸易、技术贸易、利用外资、劳务合作等多方面知识和技能，并具有一定管理水平的国际企业管理人才。为此，学院对教学计划和课程设置不断进行改革，增加外语教学时数，增开选修课，选用