

江宁县地方志丛书

003709

禄口镇志



江宁县禄口镇地方志编纂领导小组编

禄口镇志

江宁县禄口镇地方志编纂领导小组 编

修志机构、人员及审定单位

编纂领导小组

组 长	计家荣					
前任组长	童树林					
副 组 长	王保国	徐远国	陶为祺			
组 员	陈启敬	张思华	徐 刚	陶崇银	蔡春子	

编辑小组

主 编	陶绪元			
编 辑	陶是瑞	胡家发	刘正瑾	
责任编辑	王家银			
彩照摄影	徐元平	夏荣友		
特邀编纂	徐元平	彭年德		

审定单位

中共江宁县委


序 一

禄口镇位于秦淮河畔，是半山半圩的丘陵地区，山青水秀，过去农业就比较发达，渔业的发展亦得天独厚，素有“鱼米之乡”之称。解放后，禄口人民在中国共产党的领导下，以先辈和邓仲铭等革命烈士为光辉榜样，不遗余力地改天换地，谱写了崭新的社会主义篇章，无论农、副、工等各行业，均得到了飞速发展，但可惜一直还没有一部记录禄口人民取得这些辉煌业绩的志书。

禄口镇前任党委书记童树林同志在县委、县政府的统一部署下，组织、领导并参与编纂《禄口镇志》。我继续积极筹集资金把志书铅印成册，作为在禄口工作的一项基本建设。如今《禄口镇志》出版问世，这是一件大喜事，我致以衷心祝贺！

《禄口镇志》具有鲜明的地方特色和时代特征。它将激励全镇人民在镇党委领导下，稽古鉴今，承前启后，同心同德，艰苦卓绝地把两个文明建设搞上去，创造出无愧于先辈并策励子孙后代的更加光辉的业绩。

中共江宁县禄口镇委员会书记 计家荣



序 二

禄口见史已有数百春秋。据传，早在元代，此地最初只有六口之家定居，故名“六口”。清代设镇，以谐音称“禄口镇”。禄口集镇古为“路口”易货小市，如今已发展成五业兴旺，贸易昌隆的一方政治、经济、文化中心。在改革开放的大好形势下，禄口镇更是开拓前进，经济得到蓬勃发展，农、副、工三业总产值已跃过亿元。

有史以来一部记载禄口前进步伐的志书——《禄口镇志》，经过全体编纂人员的辛勤笔耕，历时三载，已经编纂成书并印刷问世。这是全镇人民共赞之盛事，我更衷心祝贺！

《禄口镇志》翔实地记述了生活在这块土地上的人民，祖祖辈辈斗天斗地斗邪恶，历尽艰辛，改天换地的英勇业绩，也描绘了今日山河披锦绣、物产丰饶、一派生机的新画面。记古叙今，可以明鉴海人，承前启后，我等衍续之儿女，义不容辞，当继前人不屈不挠创业之精神，展示风华，励精图治，弘扬社会主义制度的优越性，以鹏程万里的气概，向着更高的目标前进。我们立志与全镇人民一起，自力更生，艰苦奋斗，在禄口这块富饶的土地上，谱写出更加光辉的新篇章。

禄口镇人民政府镇长 王保国

3

序 三

禄口镇有着悠久的历史，至宋代置“路口市”，清代建为镇，位于秦淮河畔，自然地理条件优越。世世代代的禄口人民，在这块土地上艰苦奋斗，繁衍生息，创造出了宝贵的财富和伟大的业绩。抗日战争时期，禄口人民在党的领导下，配合新四军与日、伪、顽反动武装进行过英勇的战斗，取得了革命斗争的胜利，写下了光辉的篇章。解放后，党和政府领导禄口人民进行社会主义革命和建设，无论在政治、经济、文教、科技、卫生等诸方面，均取得了辉煌的成就。特别是开挖横溪新河和整治秦淮河支流十里长河、横溪河之后，改变了禄口的水利、农田面貌，基本消除了易涝易旱的隐患。党的十一届三中全会以后，在改革开放方针指引下，禄口镇进入了一个新的历史发展阶段，开创了社会主义现代化建设的新局面，发展更为迅速，成就更为喜人。

盛世修志，志载盛绩。在社会主义革命和建设的盛世，禄口镇在县委、县政府的统一部署和县地方志办公室的具体指导下，经过编志人员三年时间广泛深入地采录，不避寒暑地勤奋笔耕，禄口镇有史以来的第一部志书《禄口镇志》，已经编纂成册，铅印问世。这是全镇人民的大喜事，我衷心祝贺！

《禄口镇志》翔实地记录了禄口镇的自然和社会的历史和现状，记录了党领导全镇人民进行社会主义革命和建设的伟大成就。它让禄口人民更好地了解过去，策励当前，为开拓未来提供有益的借鉴，起着“资政、教化、存史”的作用，具有重大的现实意义和深远的历史意义。它必将策励全镇人民奋力开拓，大步奋进，为禄口镇谱写出新的篇章。

中共禄口镇委员会前任书记 童树林



凡 例

一、本志取事，上自 1911 年辛亥革命起，下迄 1987 年底止。本着“详今略古，立足当代”的原则，除沿革上溯较远外，重点记述建国后的史实。

二、本志采用章节分类、横排纵写方法，立二十四章，96 节，共 23 万余字。

三、本志对历次政治运动中发生的重大事件记于《大事记》，记事延伸到 1990 年，不另立章节。

四、根据史家通例，不为生人立传，本志立传的有革命烈士、已故知名人民和民间艺人。

五、本志书的资料，多录自县、乡有关档案和历史书籍，部份资料取自本乡部门和走访所得，为节省篇幅，不一一注明出处。

六、本志所记年代，民国前按中国历史朝代记法并加注公元年。民国时期用阿拉伯数字记年，在一节内第一次出现时，加注公元年。建国后，用公元纪年法书写。

七、本志经县委审定批准铅印成册时，禄口已改为镇建置，所以书名定为《禄口镇志》。建镇前文中记事仍用乡（公社），以保留历史原名。

禄口镇政区图



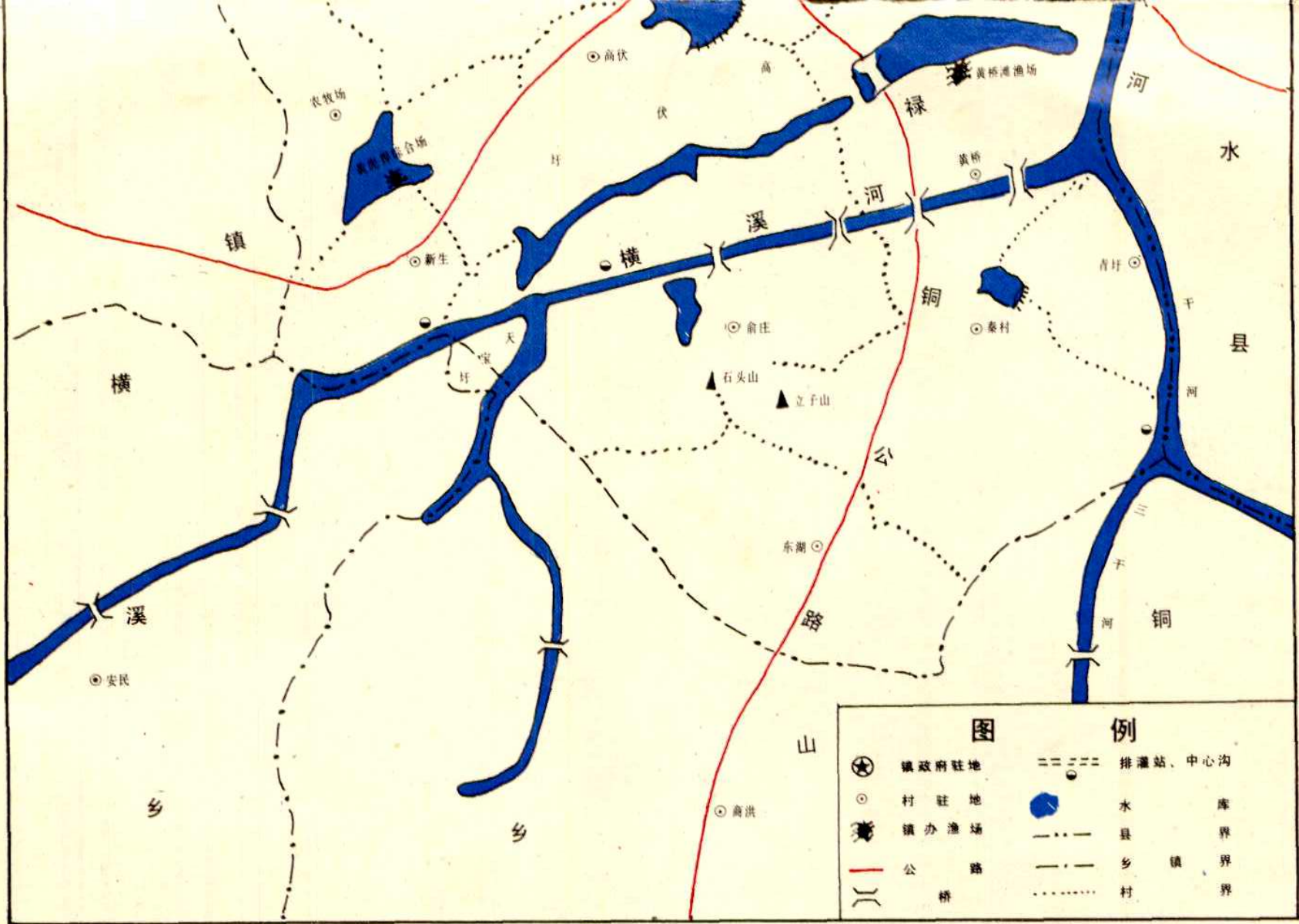
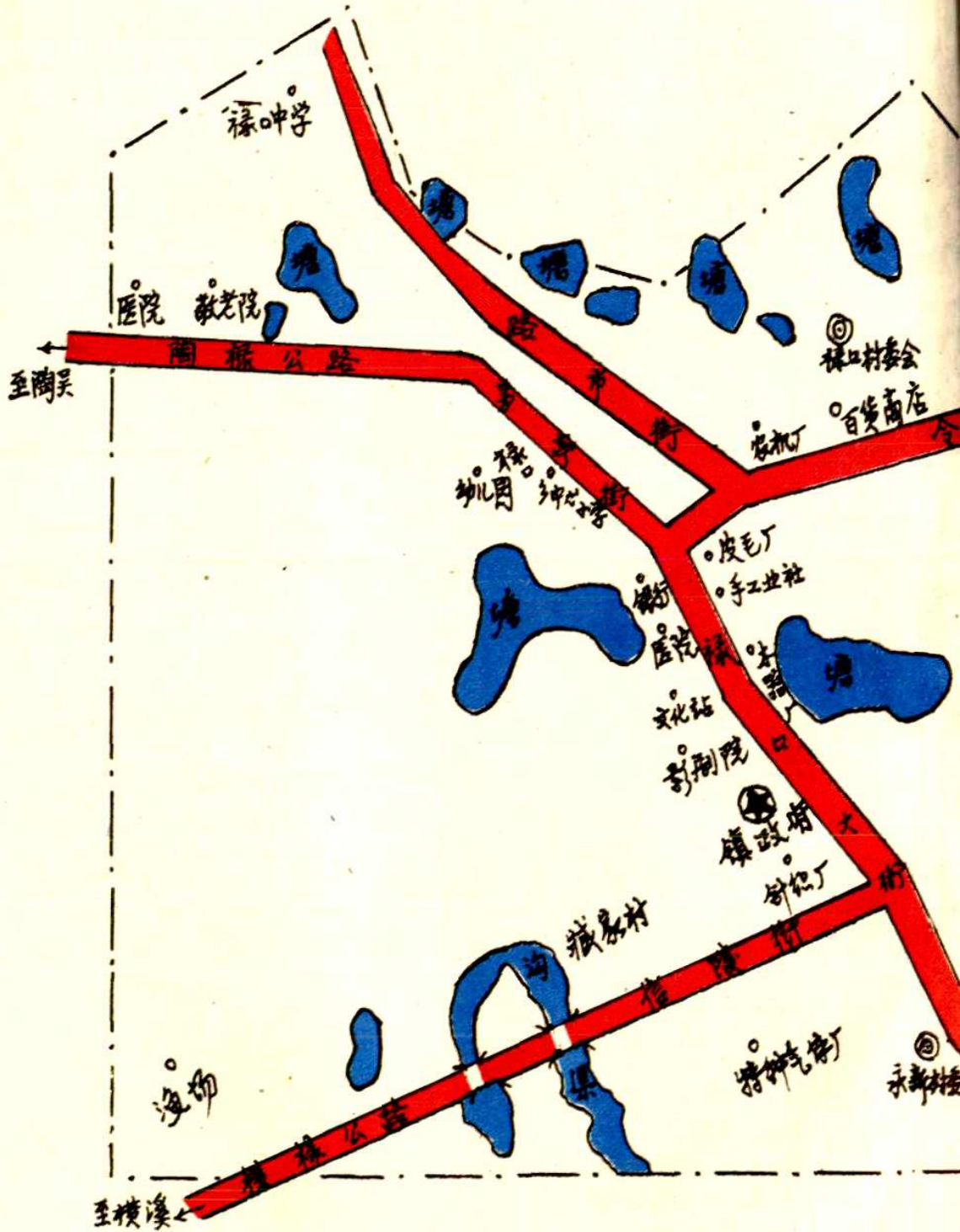
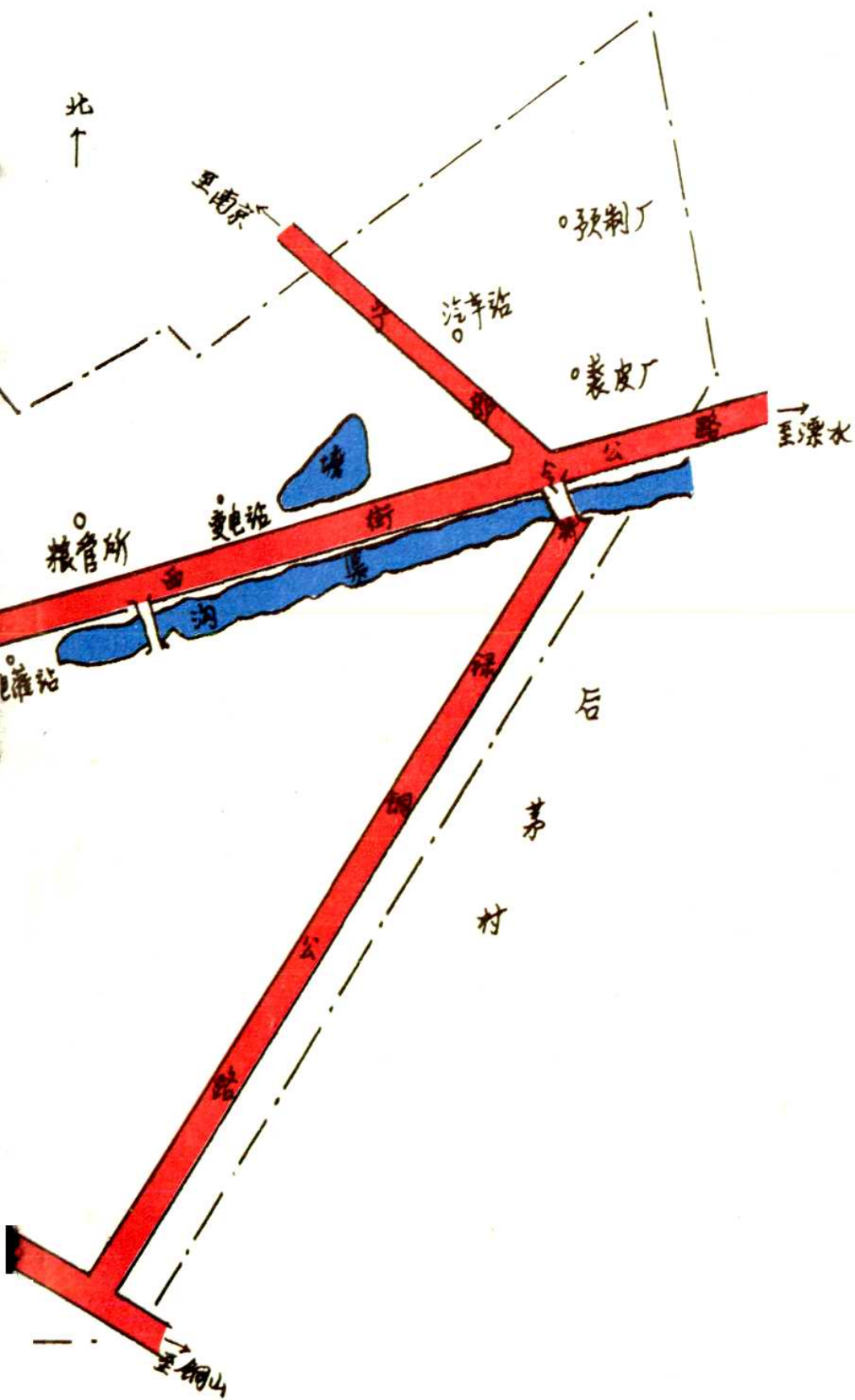


图 例

- | | | | |
|---|-------|-------|---------|
| ★ | 镇政府驻地 | --- | 排灌站、中心沟 |
| ● | 村驻地 | ■ | 水库 |
| ★ | 镇办渔场 | --- | 县界 |
| — | 公路 | - - - | 乡界 |
| ⌈ | 桥 | ⋯ | 村界 |

禄口镇集镇图







《禄口镇志》编纂领导小组及编辑全体成员



前任编纂领导小组成员



编纂领导小组成员



中共禄口镇委员会、禄口镇人民政府



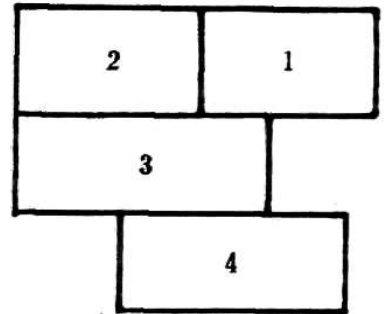
上图：禄口镇镇貌

中右图：禄口大街

左下图：令西大街



右下图：
禄口邮电所



1. 禄口招商市场店面
2. 中国农业银行
3. 禄口交通管理站
4. 禄口商场

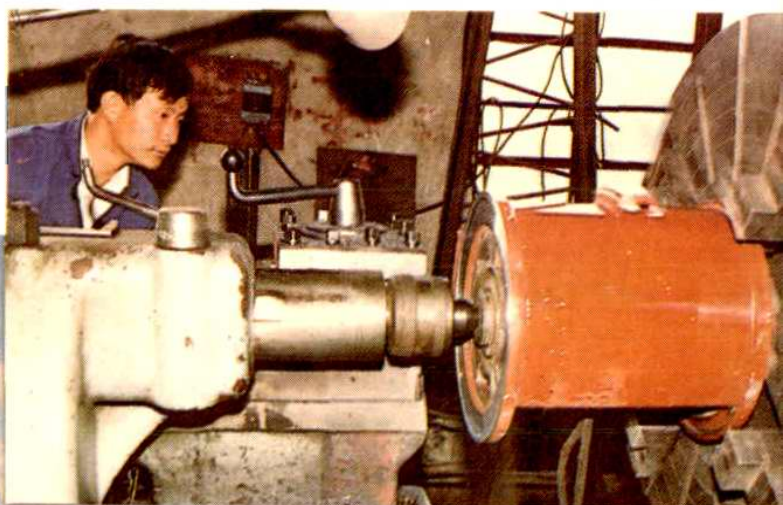


镇特种气体公司



1020-C 型色谱-质谱联用仪

镇起重配件厂生产车间 650 车床



起重配件厂景

12



1. 镇机械厂外景
2. 机械厂生产车间
3. 镇针织厂生产车间
4. 镇织布厂生产车间

