

卢沟桥乡

Lugouqiao Xiang
Zhangyicun Zhi

张仪村志



丰 台 区 卢 沟 桥 乡

张 仪 村 志

张仪村志编纂委员会

二〇〇九年六月

丰台区卢沟桥乡 地方志编纂委员会

顾 问 赵庚奇 李庆荣 张 霖
主 任 李 杜
副 主 任 吴继东 孙喜旺
委 员 管洪波 王和友 王 军 陈振良
时景旺 李文学 李红霞

编纂委员会办公室

主 任 李红霞
副 主 任 谢东光 岳文清 韩玉东
办公室成员 邹志超 王东义 孔存娣 尹 璐
李 爽 张 洁
审 定 人 员 王荫乔 邢锦棠 张海思 王 昕
张国庆 梁晋英 孙凤林 乔振江

丰台区卢沟桥乡 地方志编纂委员会

顾 问 赵庚奇 李庆荣 张 霖
主 任 李 杜
副 主 任 吴继东 孙喜旺
委 员 管洪波 王和友 王 军 陈振良
时景旺 李文学 李红霞

编纂委员会办公室

主 任 李红霞
副 主 任 谢东光 岳文清 韩玉东
办公室成员 邹志超 王东义 孔存娣 尹 璐
李 爽 张 洁
审 定 人 员 王荫乔 邢锦棠 张海思 王 昕
张国庆 梁晋英 孙凤林 乔振江

张仪村志编纂委员会

顾 问 王树梅 宋子合 朱 江 张孔春
 吴桂凤 李淑兰 李宝玲 郭凤英
 张贵旺 王玉隆 张淑敏 张景荣
主 任 姜志强
副 主 任 闫德义 王来喜
委 员 张秋柱 戴友芝
办公室主任 王来喜

编纂人员

主 编 张 栋
副 主 编 王来喜
编 辑 东晓虎
资 料 员 路红艳
审 定 人 员 谢东光 岳文清 姜志强 王来喜

张仪村志编纂委员会

顾 问 王树梅 宋子合 朱 江 张孔春
 吴桂凤 李淑兰 李宝玲 郭凤英
 张贵旺 王玉隆 张淑敏 张景荣
主 任 姜志强
副 主 任 闫德义 王来喜
委 员 张秋柱 戴友芝
办公室主任 王来喜

编纂人员

主 编 张 栋
副 主 编 王来喜
编 辑 东晓虎
资 料 员 路红艳
审 定 人 员 谢东光 岳文清 姜志强 王来喜

序 一

盛世修志，功在当代，惠及后人。自改革开放以来，随着城乡一体化进程的加快，卢沟桥乡各村已逐步由农村融入都市。适逢营造小康社会的昌隆时代，全乡20个行政村同修村志，以叙百业之变迁，探村事之壶奥。这是全乡文化建设的一项重大工程，它对于全乡人民了解和宣传村情，更好地促进“四个文明”建设具有广泛而深远的意义。

卢沟桥乡头近西山，脚触蓟城，是北京西南重要的咽喉要地，具有举足轻重的政治、经济和军事地位。卢沟桥乡历史悠久、文化殷盛，20个行政村各具千秋，各显魅力。卢沟桥村因靠近闻名世界的八百年卢沟古桥而得名；大井村以一座万佛延寿寺和美丽绝伦的千手观音像而惹得人们心驰神往；小井村的石碑记述了雍正年间巨石填洼的浩大道路工程；小瓦窑村的砖瓦烧制远推明代；小屯的成村与仓储和物流结下不解之缘，曾是木材收贮、驻兵屯粮之所；郭庄子村境内的白玉石坊刻有乾隆御笔；六里桥村的五显财神庙寄托了人们太多的美好愿望；太平桥村至今流传有杨六郎北闯幽州的动人传说；郑常庄村正堂演化，双塔奇迷；万泉寺村直下中都城垣故地；西局村的“局”可远溯到元代的磨玉工艺；菜户营村早在明代就是供应宫廷蔬菜的种植基地；靛厂村以加工蓝草制作颜料而以打靛成名；东管头村曾是水泉翻涌，百草丰茂、开垦宛若江南神奇之地；三路居村以茶舍而成村，三方道路汇合于斯；马连道村的昔日

田埂曾尽显着马莲花的芳香与瑰丽；张仪村的村名变化折射出近代外来人口的迁移过程；周庄子村一带的民间花会弥散出花都的文化神韵；大瓦窑村诞生了京郊第一个农村党支部；岳各庄村曾是京郊农业合作化的先进地区，1958年，毛泽东主席来这里视察，使这一古老的村庄声名大振。

历史上，卢沟桥乡作为京郊重要的“菜篮子”，曾为北京市区的副食品供应作出了巨大的贡献，近40%的鲜菜从这里源源运进京城。1978年中共十一届三中全会后，卢沟桥乡更是以丰硕的改革成果成为京郊首富。随着城市化进程的加快和新农村建设的不断深化，有些村落已难以看到旧有的痕迹，昔日田园相望的农村景象已被鳞次栉比的高楼大厦所替代，昔日阡陌交错，曲径通幽的乡间小路已变成一桥飞架南北，道路四通八达的城市快速交通网。乡村的飞速巨变，迫切地要求我们把各村的人文历史书写下来、保留下来，以便激励子孙承上启下，继往开来，争取更大的业绩。

为更好地编写村志，乡党委特别成立了村志编纂委员会，下设办公室；各村抽调专门人员，从事志书的修撰；同时延请市、区地方志部门的专家学者对此悉心指导。修志人员兢兢业业，精益求精，为之投入大量心血，终于使这20本村志在建国60周年华诞前夕付梓问世。在此，向所有为村志编纂作出贡献的同志们致以最诚挚的谢意！

由于是本乡第一次编纂村志，资料的匮乏可想而知。加之编辑人员缺少经验、编辑水平有限以及时间仓促等因素，书中错误与纰漏难于避免，诚望读者批评指正，以使村志日臻完善。

中共卢沟桥乡委员会书记

李礼

序 二

张仪村地处丰台、石景山、海淀三区交界处，位于丰台区卢沟桥乡西北部，下辖张仪村和东兴庄2个自然村，村域面积1.9平方公里。

张仪村明代成村。1948年12月，平津战役北平外围战结束，张仪村解放。新中国诞生后，张仪村村民积极投身社会主义建设的伟大事业。1950年春，在村党支部的带领下，张仪村村民走上互助合作的道路，由互助组到初级社，1954年发展为高级社。1956年至1976年，张仪村经历了大跃进、60年代的调整、整顿、农业学大寨等经济建设时期，也经历了反右斗争、“四清”等政治运动。在此期间，本村不但成为北京市西南重要的蔬菜供应地之一，还先后办起了综合厂、新长征塑料厂、小康食品厂、机械加工厂等十几家企业。1978年中共十一届三中全会后，张仪村的发展蒸蒸日上。2000年，张仪村将建设城市绿化隔离带与旧村改造融为一体，实施“以绿引资，以绿养绿”的方针，将张仪村建设成为初具城区面貌的社会主义新农村。

《张仪村志》较详尽地记述了张仪村文化古迹、党政建设、经济文化、民情习俗等方面的发展历程。村志力求通过客观真实地记述，再现张仪村解放以来在党的领导下，在社会主义建设的历史进程中，村民走过的历史，人们从中吸取的经验和教训，为今后工作提供借鉴。

《张仪村志》是集体智慧的结晶，得到了上级领导的大力支持和村民的积极配合，全体修志人员为此付出了大量艰辛的劳动。在本志即将出版发行之际，一并向他们表示感谢！

由于时间仓促，修志工程浩大，书中难免有疏漏和不足，请读者见谅！

张仪村党总支书记



凡 例

一、本志记述了张仪村的自然、地理、经济、社会、文化、人文等方面的历史与现状，力求思想性、时代性、科学性、数据性的完美统一。

二、本志在体例上横排门类、纵记史实，力求横不漏项，纵不断线。采用述、记、志、传、图、表、录等不同体裁，以志为主。全志为章节式结构、编下设章、章下设节、节下设目。

三、本志记叙内容在时间上略古详今，以今为主。实事求是地反映全村各方面的兴衰起伏，经验教训。

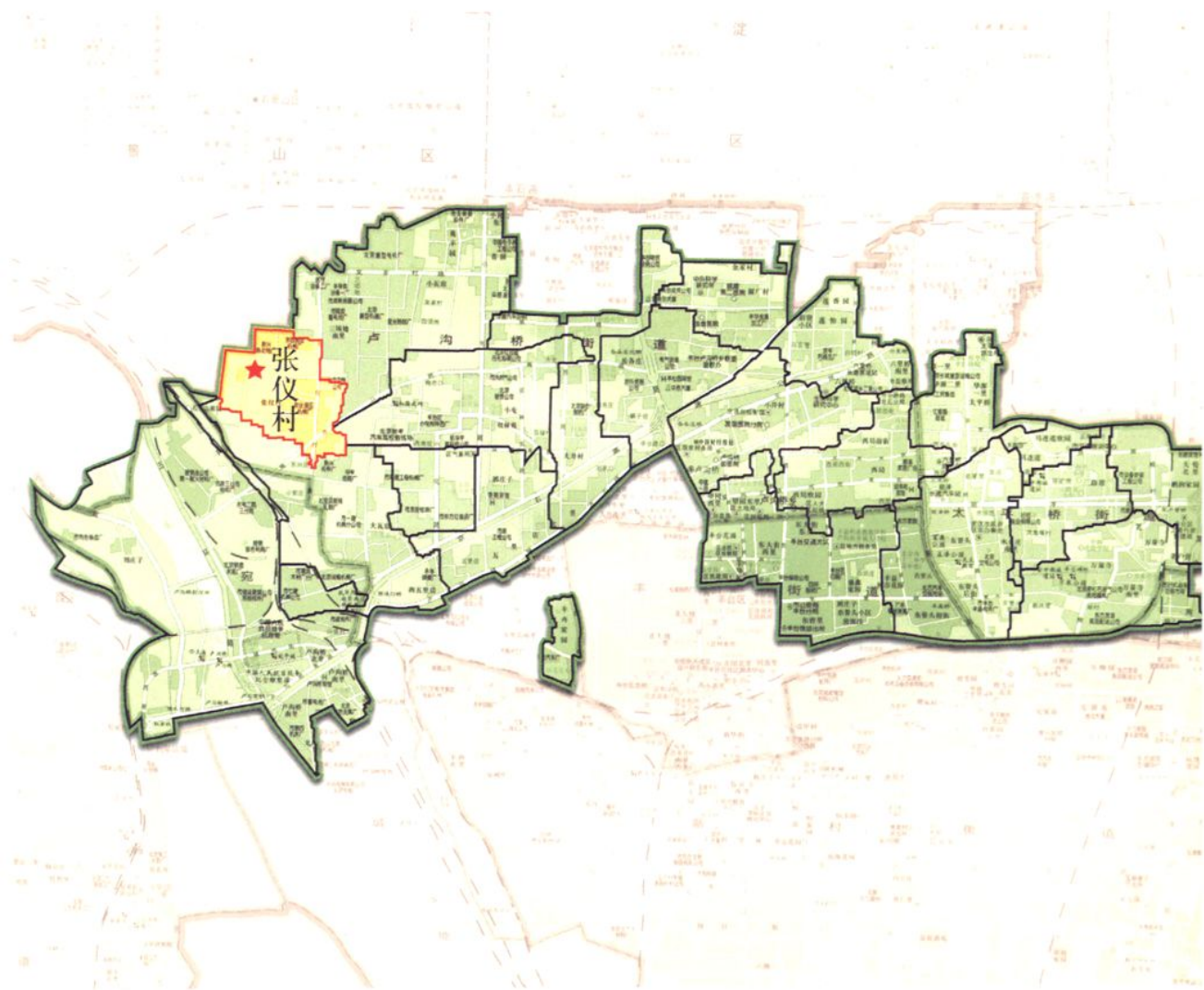
四、本志纪年，清代及清代以前用历史纪年，民国以后用公元纪年。志文中“解放前”指1948年12月17日丰台区全境解放前。

五、本志所用文字、标点符号、计量单位均以国家统一规定书写。

六、在记叙内容上，大事记以编年体为主，余者均采用记叙文体，如实记载、只叙不议，力求朴实、简洁、通畅。

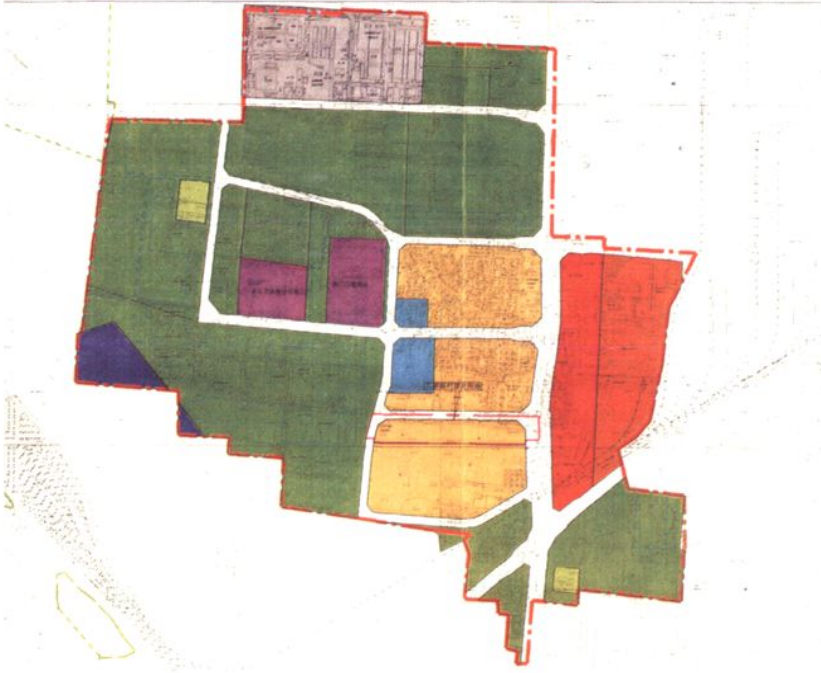
七、本志对各个时期的军政机构、官职、名称，按规范称谓，一般不加政治定语，但对日本侵略中国北方沦陷后的军政机构和职务，皆冠以“伪”字。

八、本书资料来源于村中的档案、图书及个人采访口述数据，不一一注明出处，不作注释。



张仪村行政区域图

丰台区张仪村绿化实施方案规划——原用地功能规划图



1

1 原用地功能规划图 (2007年)

2

2 张仪村10号剩余土地拆迁情况图 (摄于2005年)



- 1
- 2
- 3

1 2006年在“卢沟桥乡万人千组入户”启动仪式上，丰台区区长张大力（右一）为张仪村村委副主任张秋柱（左一）发放宣传材料

2 2005年6月，丰台区委组织部部长杨逸铮（前排左二）在乡党委书记孙强（前排右一）、纪委书记兼组织部部长刘守纪（后排右一）的陪同下到张仪村慰问老党员

3 2008年6月，丰台区人大常委会副主任任光明（右一）在乡人大副主席兼党办主任李红霞（左一）的陪同下到张仪村视察人大代表工作站



1

2

3

1 2006年9月，丰台区文明办主任朱晓芳（右二）到张仪村检查文明村建设情况

2 2003年丰台区第一家村级民营企业党支部——张仪石材市场党支部正式成立，图为乡党委书记王苏维（左二）、张仪村党总支书记姜志强（右一）为张仪石材市场党支部揭牌

3 2008年3月14日，乡党委书记李杜（左一）到张仪村检查出租大院拆除工作



- | |
|---|
| 1 |
| 2 |
| 3 |



- 1 张仪村党总支班子成员合影（左起：戴友芝、王来喜、姜志强、闫德义、张秋柱）
- 2 张仪村村委会班子成员合影（左起：何强、张秋柱、闫德义、李佳星、苏淑霞）
- 3 北京亿丰通达投资管理公司董事会成员合影（左起：张淑霞、戴友芝、姜志强、闫德义、张宪华）