



# 桐城县交通志

志编纂办公室编 安徽人民出版社出版

# 桐城县交通志

阎权国主编

王亦冰 编纂

胡满胜

安徽人民出版社

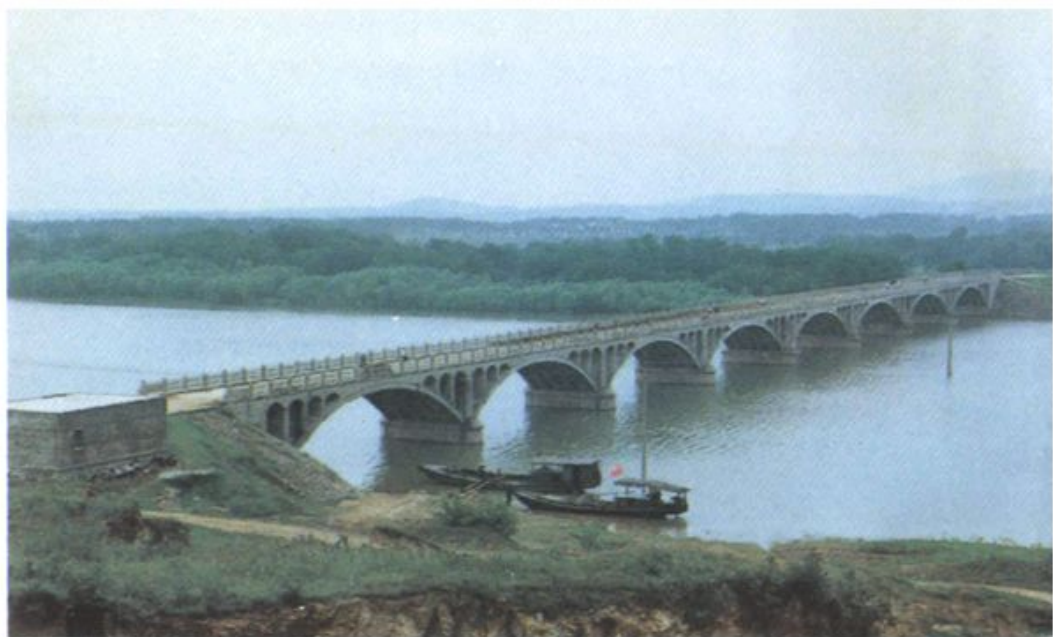


广场客运站



兴建中的桐城汽车新站

练潭河桥



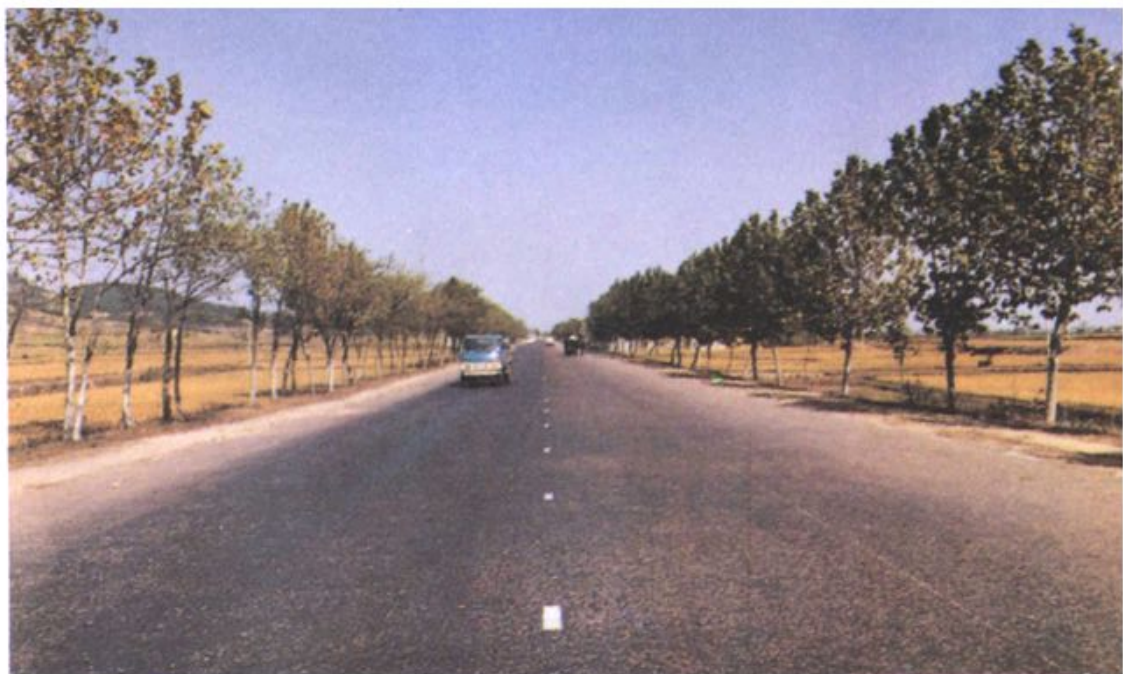
牯牛背水库渡轮



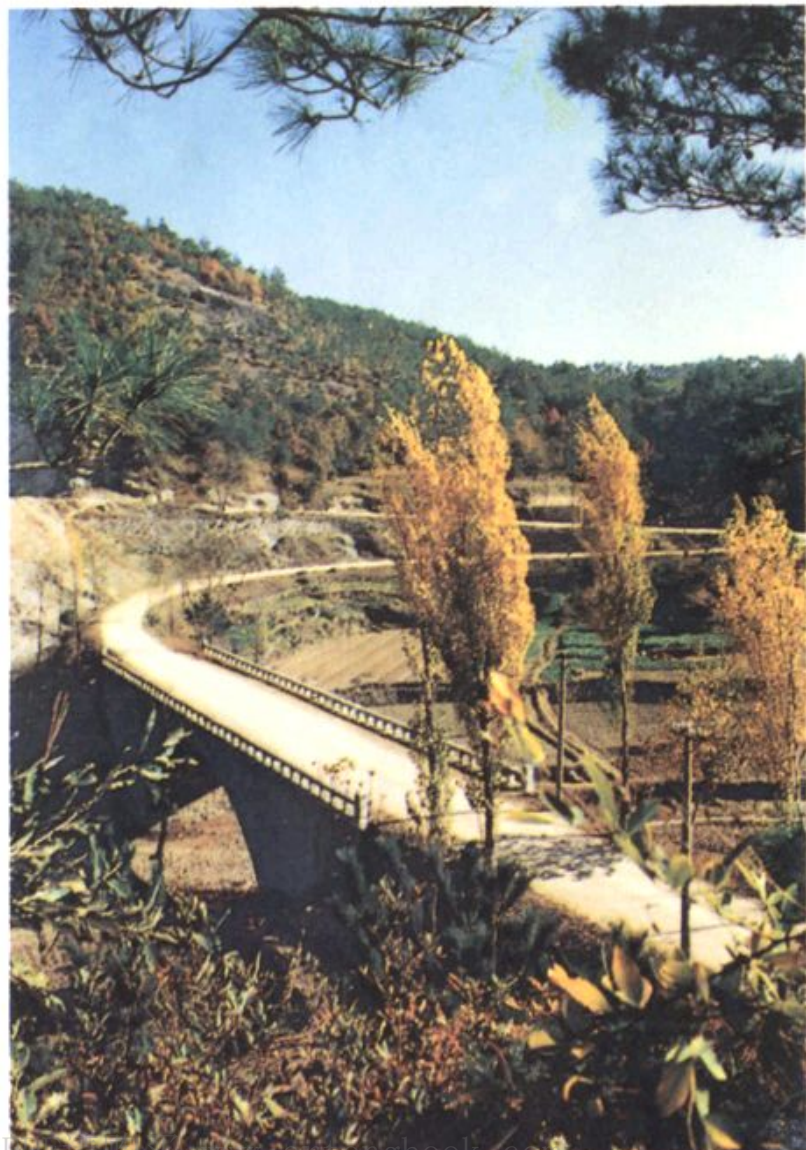
第一座永久性公路大桥

——柏年河桥





合安路吕亭段



黄甲山区公路（徐刘路）



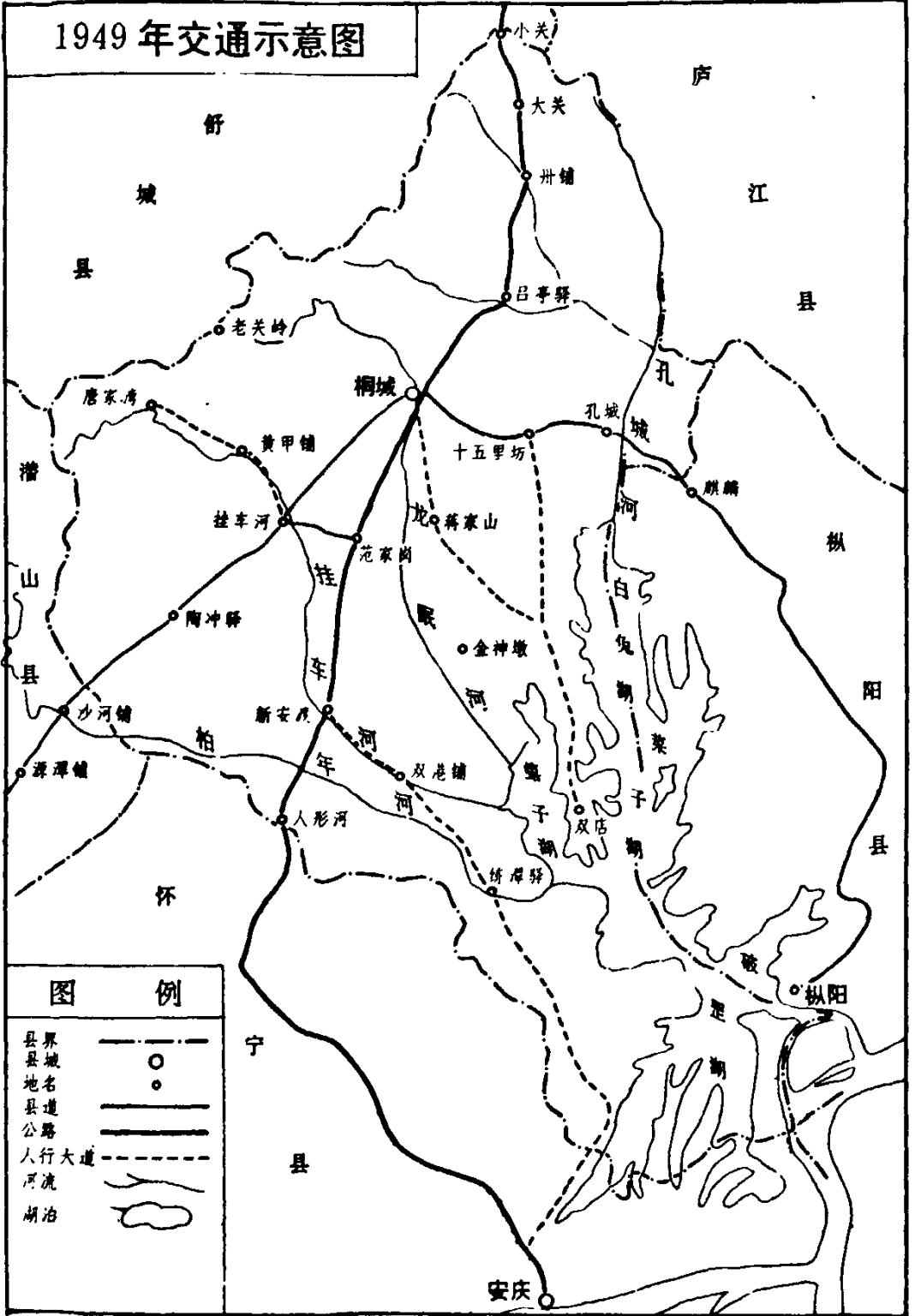
桐城公路站柏年道班

挂车河桥



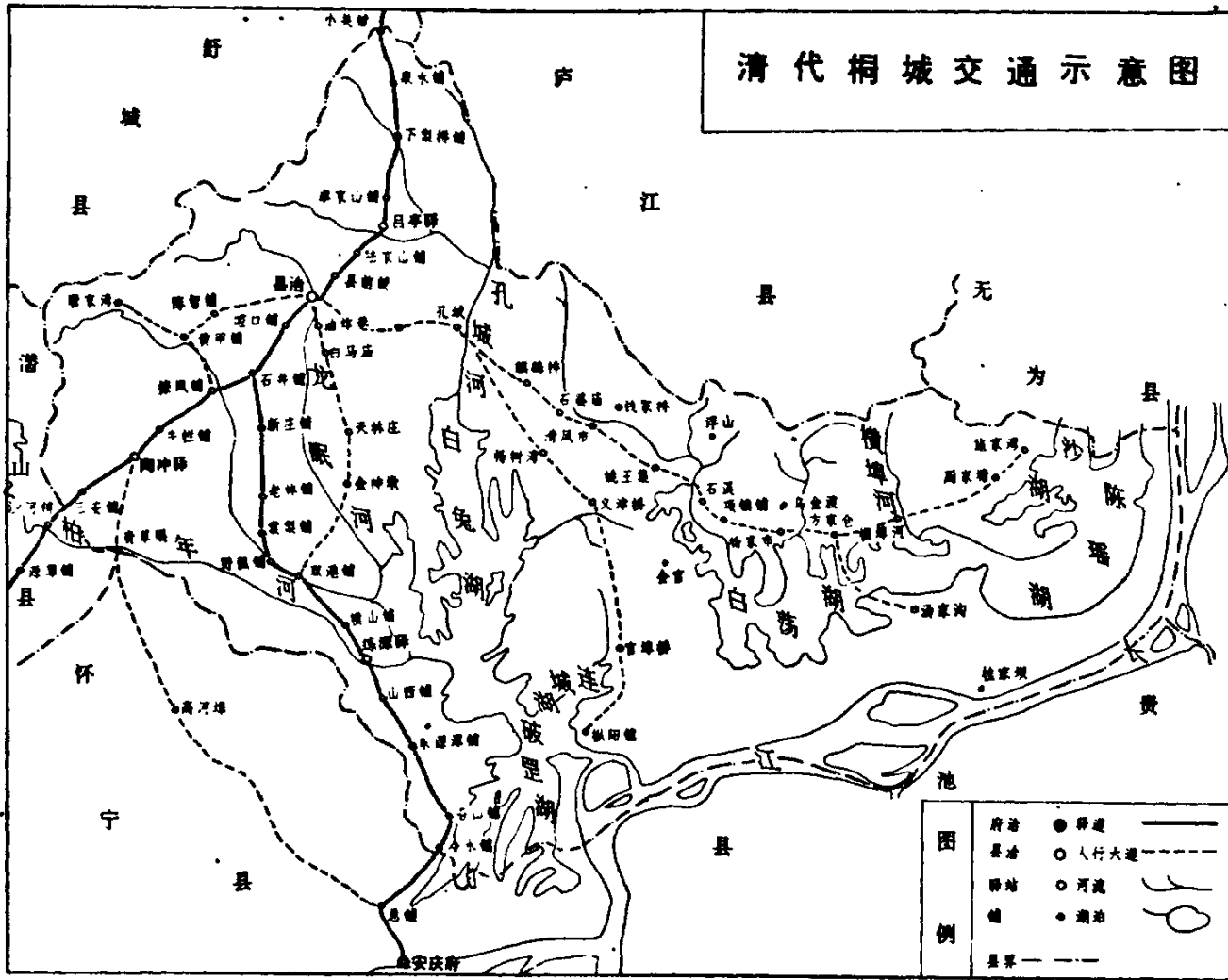


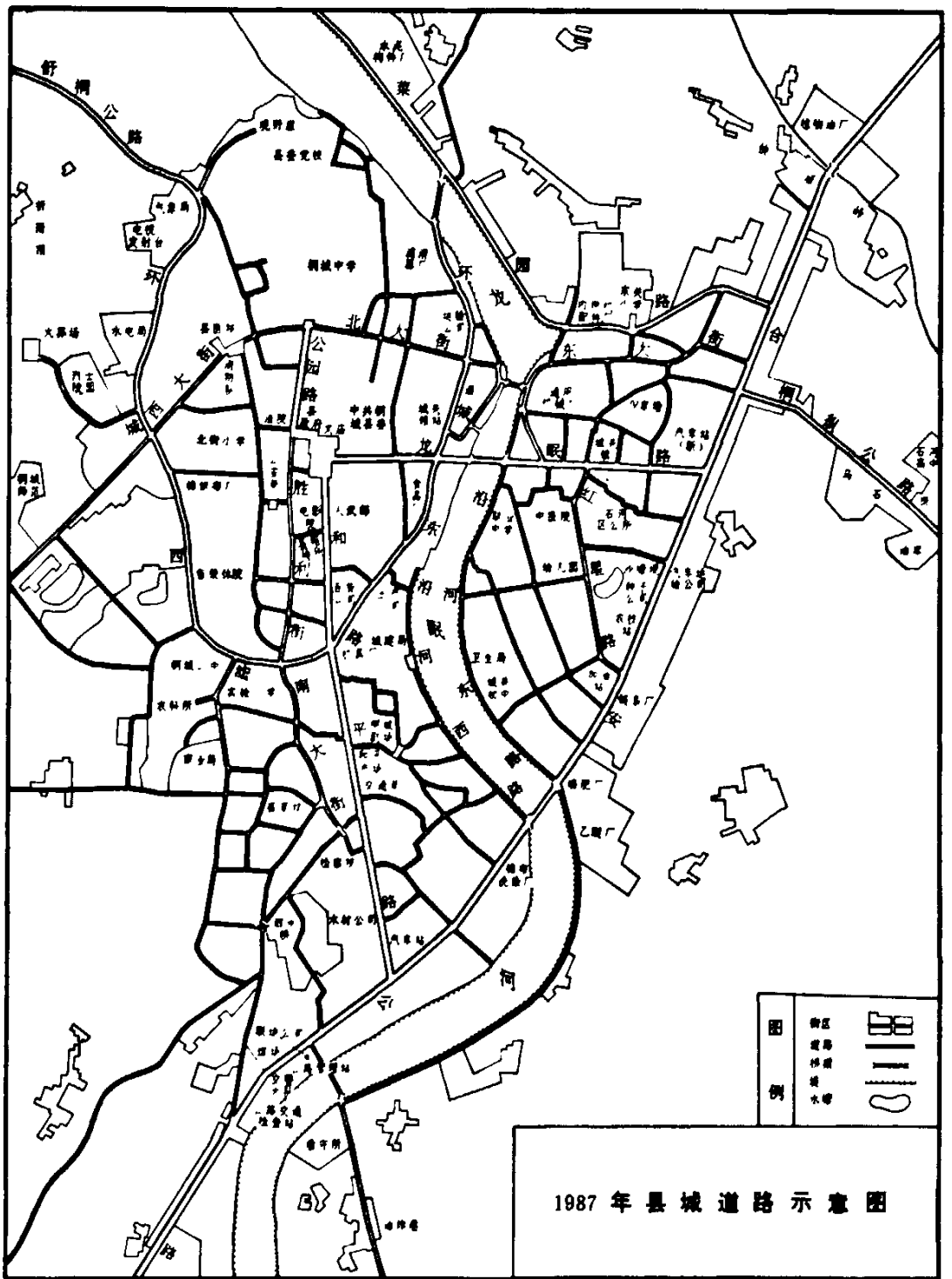
# 1949年交通示意图





清代桐城交通示意图





图例	街区	
	道路	
	桥梁	
	水塘	

1987年县城道路示意图

# 前 言

《桐城县交通志》在各级领导和有关方面的大力支持下，现已定稿，印刷发行。

本志分序、前言、凡例、概述、大事记、正文、附录、编后记8部分，共4编，17章，40节13万字，并配有照片9幅，地图4幅。

本志运用辩证唯物主义和历史唯物主义的基本原理，按照“详今略古”的编纂原则，力求在有限的篇幅内，实事求是记述桐城县自古至今，特别是新中国成立以来交通事业的发展状况，希望对今后的交通工作能起“存史”与“资治”作用。

由于编者知识有限，水平不高，书中漏误之处，在所难免，敬请读者批评指正。

编 者

1989年12月

# 凡 例

一、《桐城县交通志》是一部立足当代、统括古今的县级交通专业志。记事上起事物发端，下迄1987年。

二、本志按交通门类横分竖写，并按以横为主、纵横结合、时类并举的原则，分编、章、节、目、子目5个层次编排。

三、本志分述、记、志、图、表、照、录7体编纂，以志为主，辅以图表和照片。地图与照片集中放于正文之前，表格穿插于正文之中。

四、历史纪年。中华人民共和国成立前，以朝代年号或民国纪年，括号内注明公元纪年。1949年10月1日中华人民共和国成立后，用公元纪年。

五、纪事。大事记采用编年体与纪事本末体相结合的写法，以编年体为主，辅之以纪事本末体。

六、称谓：

(1)历史上各个时期朝代名称，除日本侵略者扶植的傀儡政权及其下属机构称伪政权外，一律沿用通称。

(2)中华人民共和国成立前后的记述，志书中统称新中国成立前后或1949年前后。

(3)各种名称首次出现时均用全称，需简称者，于首次出现时加注。

七、计量。现代道路、桥涵、运输等度量，采用现行公制。统计数字用阿拉伯数字表示。

八、公路工程、车辆、船舶、运输等交通专业术语，按中华人民共和国交通部颁布的《交通法规汇编》统一规定采用。

九、本志以语体文记述。引文在文中注。参考资料索引收于附录。

十、本志不设人物篇，重要交通人物，按以事系人的观点，穿插于大事记中简要记述。

# 目 录

序.....	1
概述.....	1
大事记.....	6

## 第一编 陆 路

第一章 古道.....	36
第一节 古大道.....	36
第二节 古城街道.....	41
第三节 古驿铺.....	42
第二章 公路.....	45
第一节 国道.....	47
第二节 省道.....	51
第三节 县道.....	52
第四节 乡道.....	63
第五节 县城道路.....	65
第三章 桥梁.....	71
第一节 古桥.....	72
第二节 公路桥.....	75

## 第二编 水 路

第四章 航道.....	100
-------------	-----

第五章	船闸	106
第六章	港口	107
第七章	渡口	109
第一节	古渡	109
第二节	今渡	110

### 第三编 运 输

第八章	运输工具	114
第一节	陆运工具	115
第二节	水运工具	118
第三节	运输工具修造	120
第九章	运输机构	125
第一节	公路运输机构	125
第二节	水运机构	130
第十章	陆路运输	132
第一节	客运	133
第二节	货运	146
第三节	联运	165
第四节	特殊运输	167
第十一章	水路运输	174
第一节	客运	176
第二节	货运	180
第三节	渡运	184
第四节	特殊运输	185
第十二章	搬运装卸	189
第一节	内陆搬运装卸	189

第二节 港口搬运装卸 .....	195
------------------	-----

## 第四编 交通管理

第十三章 管理机构 .....	202
第十四章 公路管理 .....	211
第一节 公路养护 .....	211
第二节 公路绿化 .....	218
第三节 水毁抢修 .....	219
第四节 交通量调查 .....	220
第五节 路政管理 .....	221
第六节 养路费 .....	222
第十五章 港航管理 .....	227
第一节 航道管理 .....	227
第二节 港口管理 .....	229
第三节 渡口管理 .....	230
第十六章 运输管理 .....	231
第一节 公路运输管理 .....	231
第二节 水运管理 .....	238
第十七章 安全管理 .....	243
第一节 车辆监理 .....	245
第二节 船舶管理 .....	247
附录 .....	255
(一)文献资料 .....	256
(二)参考资料索引 .....	268
编后记 .....	271



## 概 述

桐城县，位于安徽省中南部，东经 $116^{\circ}40'$ ~ $117^{\circ}90'$ ，北纬 $30^{\circ}39'$ ~ $31^{\circ}16'$ 。东邻枞阳、庐江县，北依舒城县，西接潜山县，南抵怀宁县、安庆市。东西42公里，南北64公里，面积1644平方公里。全县辖8区、5镇、52乡、465行政村，人口72万人。

桐城，地处江淮丘陵地带。西北环山，东南滨湖，中部为丘陵，地势西北高东南低，呈阶梯状分布。属亚热带季风气候，四季分明，雨水充沛。盛产水稻、小麦、棉花、鱼虾、柑桔，是安徽省双季稻重点种植县之一。经济以农业为主。工业基本为加工业，有机械、纺织、化工、机电、建材、陶瓷、电子等门类。主要矿产有石墨、石棉、云母、花岗石、煤、铁等，其中石墨、花岗石储量最大。境内山川秀丽，土地肥沃，物产丰富，素称“鱼米之乡”。

桐城，历史悠久。春秋战国时代即称桐国，自唐至德二年(756)定名桐城县起，至今已有一千二百余年的历史。一千多年来，繁衍生息在这块土地上的人民，含辛茹苦，勤奋劳作，不仅用自己的智慧创造了古代灿烂的文化，同时在漫长的岁月里，摩顶放踵，开辟了较为便利的水陆交通。

桐城古道路的形成，源远流长。早在公元214年以前，由桐城北越淮水，南逾长江的大道就已是一条十分重要的军事