

開封縣醫西藥誌

開封縣
醫藥局

开 封 县 医 药 志

开封县医药志编纂领导小组

一 九 八 六、 八

前 言

“观今宜鉴古，无古不成今”

当前，全国各地，正投入编写地方志和专业志的工作，这是一项上对祖先负责，下为子孙后代造福的大事，也是承前启后，继往开来的千秋大业。

开封县医药志的编写工作，在上级领导下，从一九八三年元月抽调人员，一九八三年三月着手，一九八三年八月上旬完成初稿，共经过了不足八个月时间。

医药志的编写以马列主义、毛泽东思想作为编写指导，坚持实事求是，详今略古，立足当代，坚持历史唯物主义、坚持创新的精神，广泛搜集资料，真实地反映出医药行业的本来面貌，为振兴医药事业提供历史借鉴。

本志记载了开封县医药网点的分布地理位置，中药材的培植，野生药材分布，药材收购及加工炮制，医药的经营、企业管理，等九个章节，附录章内收集了有关中药知识，定名为《开封县医药志》。

古人云：“众手成志”本志书出于众人之手，医药行业的和曾在医药行业工作过的老干部、老工人、老药工技术人员，提供了大量的口碑资料，为本志增加充实了有价值的内容。各兄弟单位，给予协助，为此，对积极参加的同志表示衷心感谢。

《开封县医药志》编写，在历史上是个空白，加之过去对历史资料的管理工作不善，特别是“文化革命”期间，档案、帐簿、卡

片、总结、请示、报告严重散失，许多应该撰写的史实和必须列出的数据，未能全面反映出来。又因我们思想理论水平不高，经验不足，文化水平所限，在思想观点上，编写技巧上、语言使用上，还存在着不少的缺点和错误，我们热忱期望，各知情部门和人士提出宝贵意见，以作更正。

编 者

一九八三年八月

目 录

第一章 概述

第一节 地理位置…………… (1)

附：公司、陈留部、朱仙镇部、曲兴部营业室照片，公司，陈留部、朱仙镇部、曲兴部平面示意图

第二节 机构设置…………… (7)

附：中层机构负责人一览表

第三节 医药网点分布…………… (8)

附：开封县医药网点分布地理位置图

第四节 医药事业的历史发展…………… (10)

第五节 经营现状…………… (11)

附：1982年人员情况表

1982年财务指标表

第二章 中药材

第一节 简述…………… (4)

第二节 马庄药场…………… (4)

1、马庄药场的沿革

2、药材的种植和养殖

附：1976年马庄药场土地，建筑设置平面示意图

3、固定资产

4、投资

附：马庄药场职工统计表(1970)

第三节 引种、培植药材 (附图)…………… (18)

重点品种种植面积表

第四节 野生药材..... (31)

第五节 药材收购..... (38)

附：各期收购品种、数量、金额表

第六节 药材的加工炮制..... (40)

1、手工切制

附：加工厂平面图

附：加工厂机器照片

2、饮片加工厂

3、加工炮制方法、技术

第三章 医药经营

第一节 解放前的医药经营..... (45)

1、中药沿源

2、中药店堂

附：解放前中药店堂统计表

3、西药的传入

附：解放前西药店铺统计表

4、货源渠道

附：曲兴“同仁堂”药店经营情况

附：“同仁堂”药店匾额，药橱照片

第二节 解放后的医药经营..... (57)

1、公私合营前医药经营状况

2、供销合作社医药经营

3、公私合营后医药经营的发展

4、中心批发部

5、开封县医药公司

附：各时期财务主要指标，四率对照表

第三节 经营规模..... (59)

- 1、机构演变与人员变更
附：各时期行政干部一览表
- 2、资金人员情况
附：各时期资金人员情况表
- 3、供应范围与经营品种
附：主要品种购、销、存情况表

第四节	药品购销	(63)
	附：各时期购销总额表		
第五节	调拨制度与紧缺药品分配	(65)
第六节	疫情药品供应	(65)

第四章 企业管理

第一节	计划管理	(67)
第二节	物价管理	(67)
第三节	购销管理	(68)
第四节	仓储管理	(69)
第五节	财务管理	(69)
第六节	人事劳动管理	(70)
第七节	安全管理	(71)
第八节	行政管理	(71)
第九节	政治工作管理	(72)
第十节	商品经营目录、库存定额管理	(73)
	附：全国医药商业文明服务公约		
	附：国营商业企业、五好企业、六好职工条件		
第十一节	企业整顿	(75)
	附：企业整顿五项内容、三项建设内容		
	附：一个方针、两个服务、三个观点，六个热爱		

第五章 党群组织与政治思想工作

- 第一节 党对企业的领导…………… (77)
- 第二节 医药局党组…………… (77)
- 附：党组书记成员表
- 附：公司党员情况表
- 第三节 党支部…………… (78)
- 附：各时期支部书记、成员表
- 第四节 工会…………… (78)
- 附：工会主席、委员表
- 第五节 共青团…………… (81)
- 附：团支部书记、委员表
- 第六节 职代会…………… (79)
- 附：职代会主席、主席团成员、职工代表名单
- 第七节 安全保卫…………… (80)
- 第八节 妇女工作…………… (81)
- 第九节 计划生育…………… (81)
- 附：公司计划生育情况表

第六章 职工教育与职工福利

- 第一节 干部职工文化水平…………… (83)
- 附：干部职工文化水平情况表
- 第二节 业务技术培训…………… (84)
- 第三节 技术职称…………… (85)
- 第四节 青壮年职工文化补考…………… (85)
- 第五节 职工工资…………… (87)
- 附：各时期职工工资表
- 第六节 福利费的提取和使用…………… (88)

附：福利基金提取各时期比较表

第七节 劳保用品的发放…………… (88)

第八节 干部、职工离休、退休、退职…………… (88)

附：干部、职工离、退情况表

第九节 退休子女安排…………… (89)

附：接班人员花名册

第十节 待业青年安置…………… (90)

附：待业青年安置就业名单

第七章 基本建设

第一节 简述…………… (92)

第二节 基建机构设置…………… (92)

第三节 各时期主要基建项目投资情况…………… (92)

第四节 职工住房安排…………… (94)

附：基建变化照片

第八章 大事记…………… (97)

第九章 附录

第一节 中药知识几则…………… (102)

1、中药剂型知多少

2、什么药材价最贵

3、花的药用

4、用药的剂量

5、中药与草药的区别

第二节 单方、验方集锦…………… (105)

第三节 重量换算表…………… (110)

第四节 称呼…………… (111)

第五节 药物运用禁忌·····(111)

1、十八反歌诀

2、十九畏歌诀

3、妊娠禁忌歌诀

编后记·····(114)

第一章 概 述

第一节 地理位置

开封县医药公司，驻开封市中山路中段377号院，共有建筑设施10幢，65个自然间，占地面积约2100平方米，是局、公司、行政、办公、企业经营所在地。药品、药材仓库设后院。

附：建筑设置平面图。

开封批发部设公司院内。

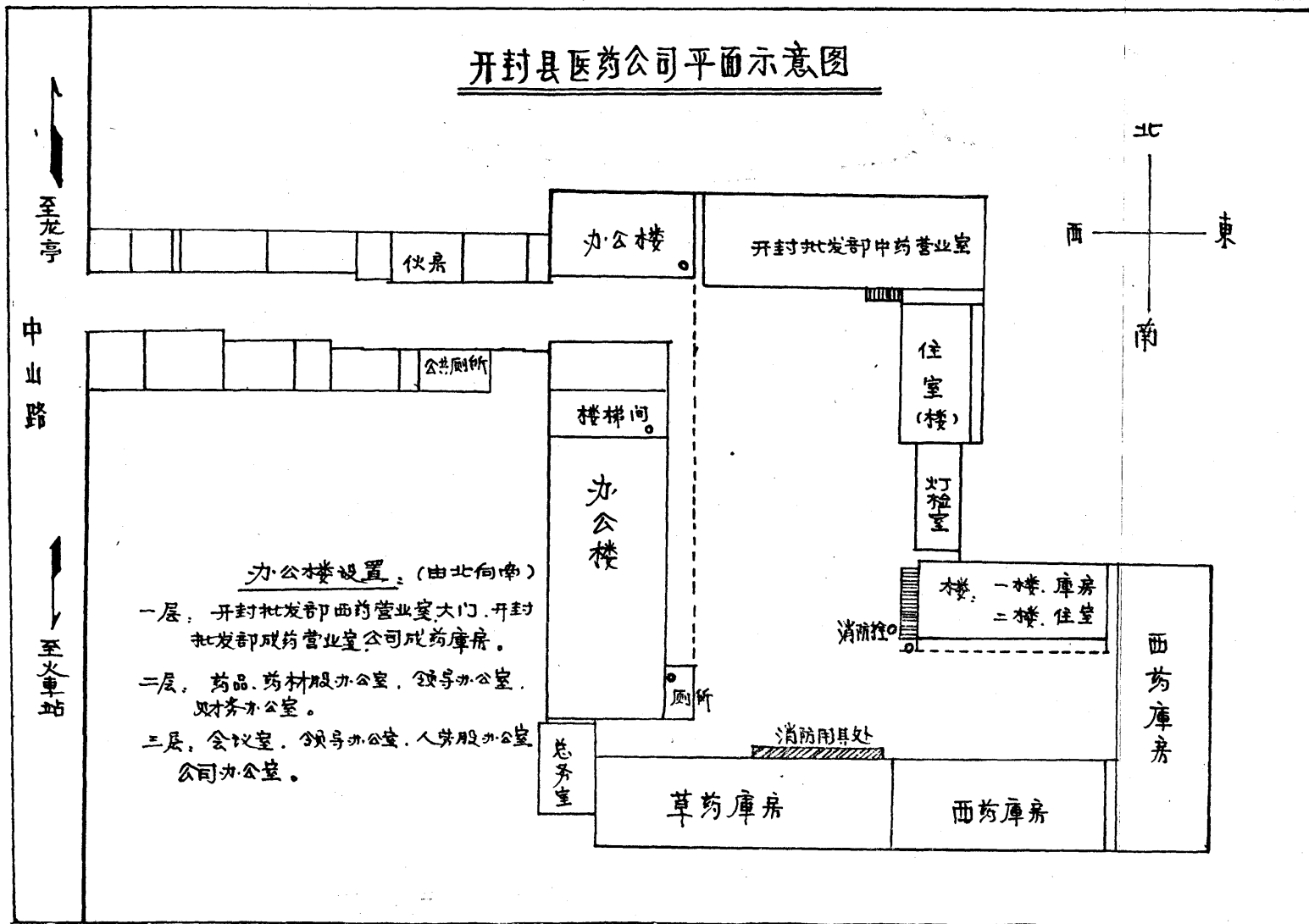
陈留批发部：设陈留东街路北（附图）

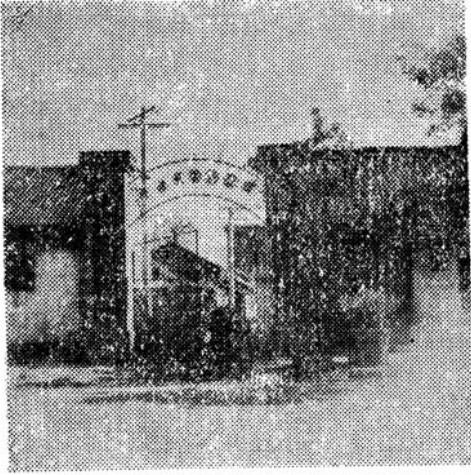
朱仙镇批发部：设朱仙镇西大街路东（附图）

曲兴批发部：设曲兴西街路北（附图）

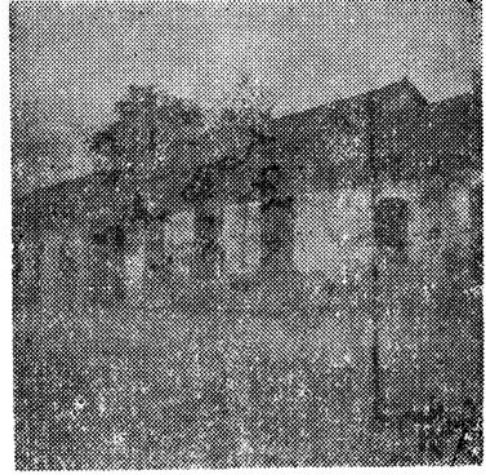
开封县是1957年由开封、陈留两县合并而成。公司所属四个基层批发部，分别设在县城黄龙的东北、东南、西北、西南四角。

开封县医药公司平面示意图





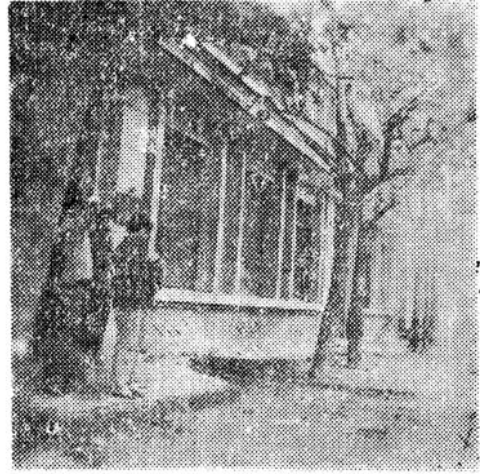
开封县医药公司(大门)



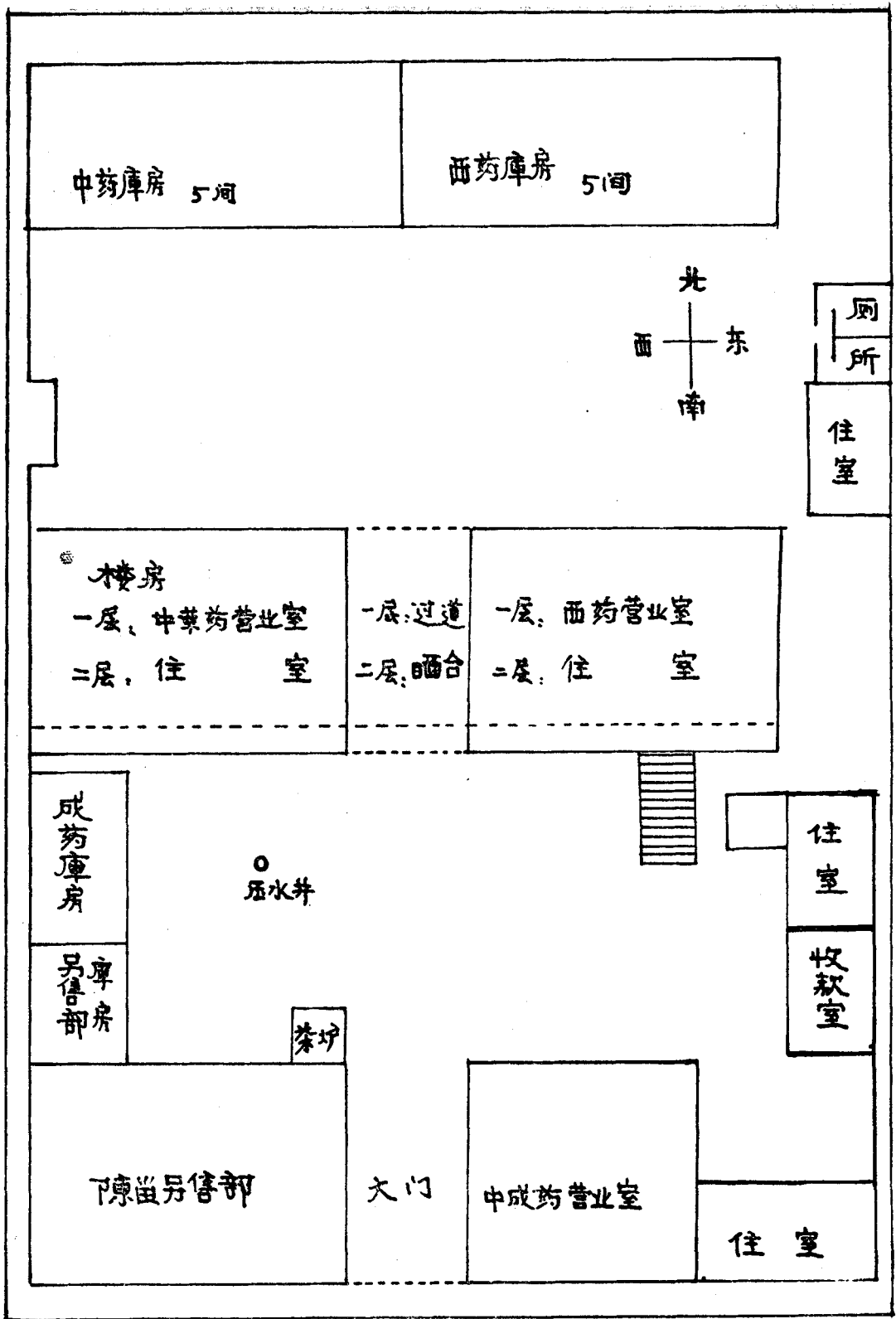
陈留医药批发部



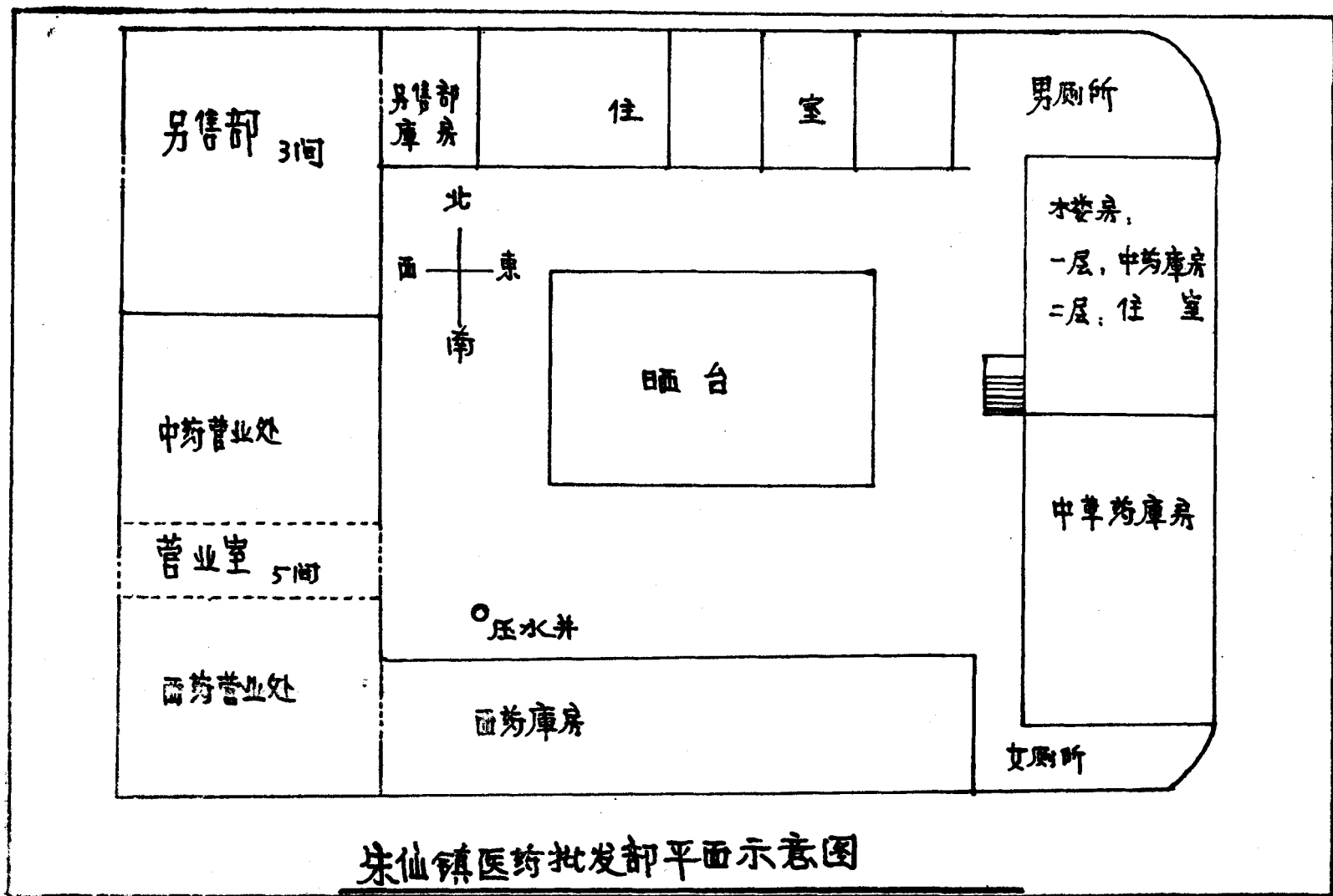
曲兴医药批发部



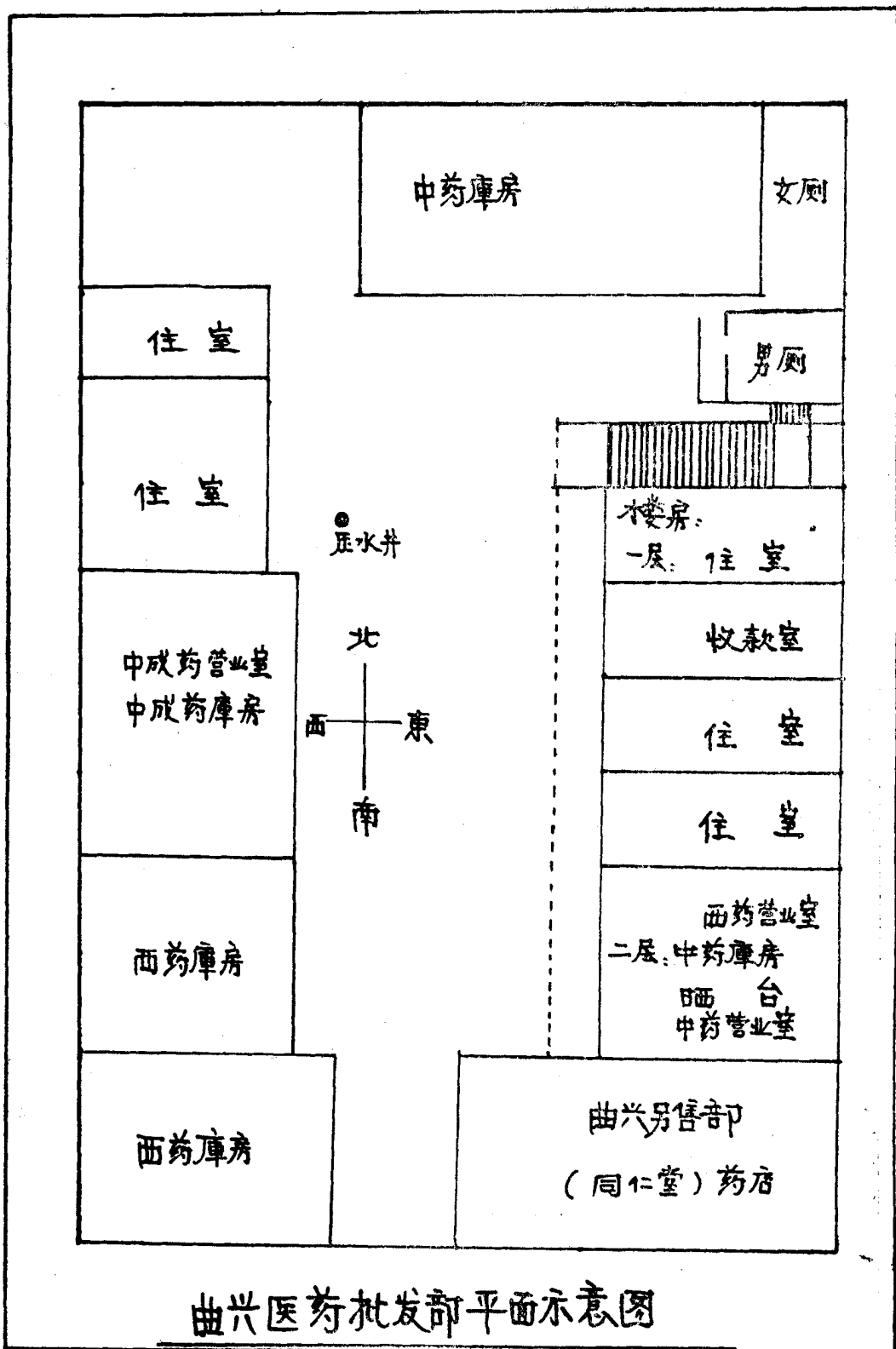
朱仙镇医药批发部



、陈苗医药批发部平面示意图



朱仙镇医药批发部平面示意图



曲兴医药批发部平面示意图

第二节 机构设置

公元1970年医药公司中层机构设置。

公司办公下设业务、财务、政工三个组，基层批发部有四个。即：开封部、陈留部、朱仙镇部、曲兴部，一个药材试验场即马庄药场。还有公司药品药材仓库。

公元1980年，县医药管理局成立后，机构设置：医药局下设医药公司，中层机构有业务、财务、人秘三个股，四个基层批发部即：开封部、陈留部、朱仙镇部、曲兴部，一个药材试验场即马庄药场，有公司药品药材仓库、南地仓库（饮片加工厂）。

公元1982年，公司经过企业整顿后机构设置：医药局下设医药公司，中层机构设置为药品股、药材股、人劳股、计财股公司办公室。四个基层批发部为：开封部、陈留部、朱仙镇部、曲兴部。一个待业青年劳动服务组织。饮片加工厂（朱仙镇另售部归待业青年管理经营）。

中层机构负责人员一览表

(1981年)

机 构 名 称	股长(主任)	付股长(付主任)	备 考
人 秘 股	赵淑香		
业 务 股	李长新	张兰香 侯馥枝	
财 务 股	李建中		
仓 库	姜连勋		
饮片加工厂	张 伟		
开封批发部		杜文章 王惠茹	
陈留批发部	潘保障		
朱仙镇批发部	尚景贤		
曲兴批发部	王建民		

本表为1981年（企业整顿前）中层机构设置表。