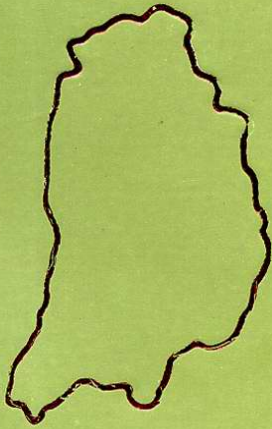


陕西地方志丛书

000151

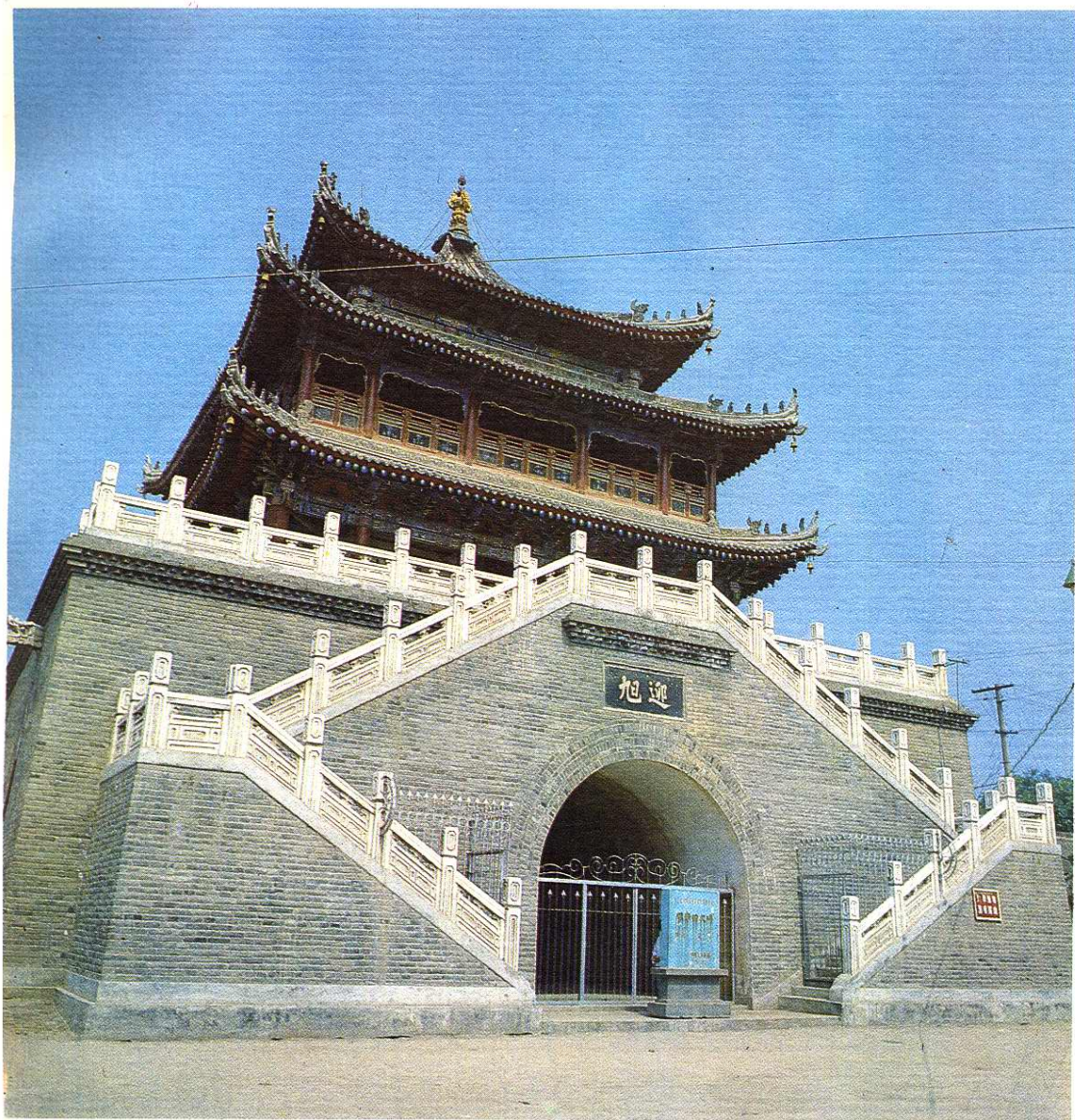
户县志



户县志编纂委员会编

卢县志编纂委员会成员名单

- 主任委员** 赵节民
- 副主任委员** 李生民 段家信 张贵贞
- 委员** (以姓氏笔划为序) 史英俊 石扬英 杨晶瑛 宋志廉 严育祥
张省德 阎致辉 崔乃谦
- 顾问** 曹文青 杨自修 谢章
- 总编辑** 崔乃谦
- 副总编辑** 阎致辉 刘其佑
- 办公室主任** 史英俊
- 校对** 史英俊 刘其佑 张兴民 杨志高 郑向明 高述祖
- 文 档** 白益盈 李耀梯
- 摄影** 陈 击



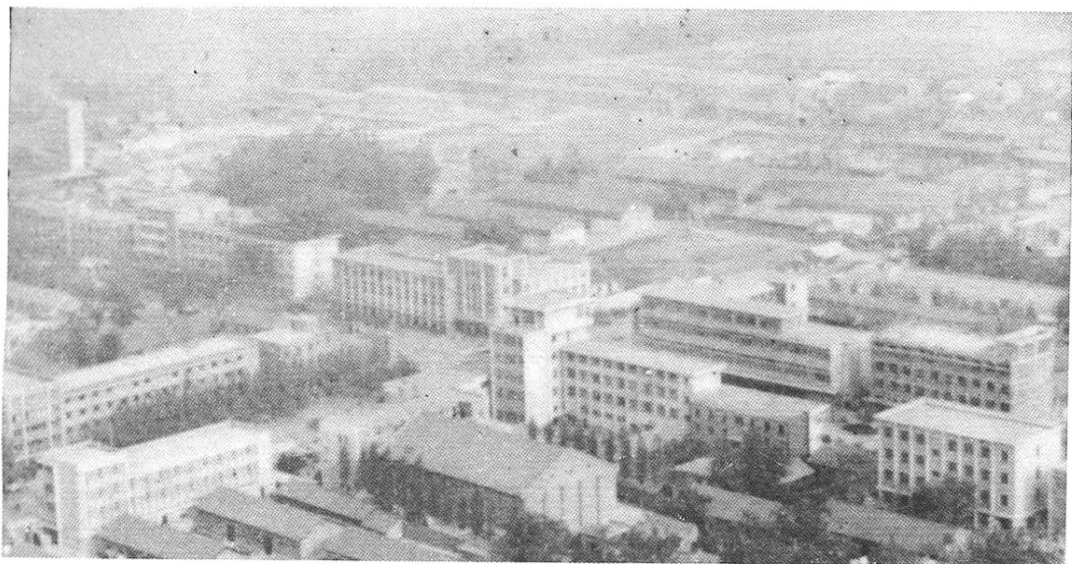
户县 钟楼



农民画：户县新貌



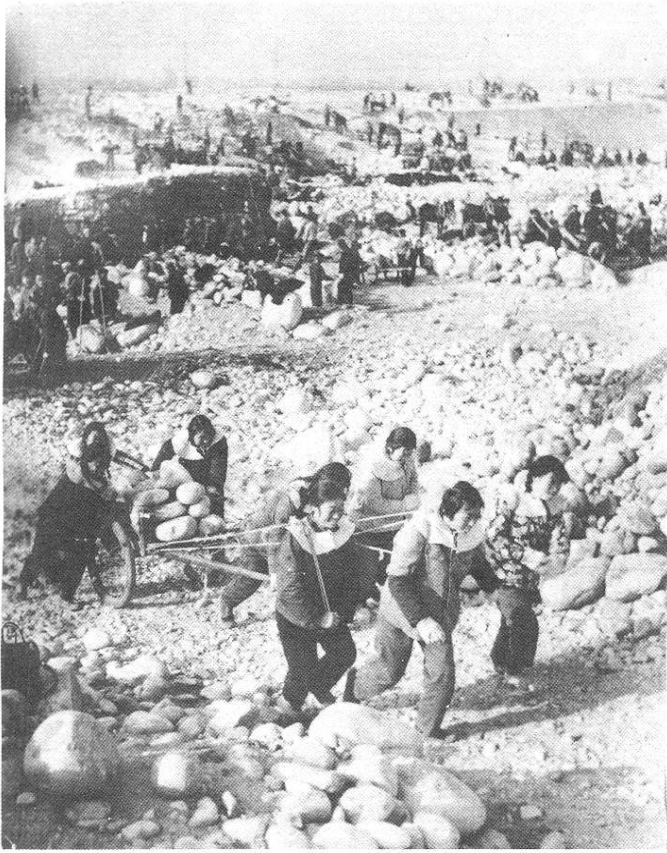
县委、县人大、县政府、县政协办公楼



户县城东关十字航拍图

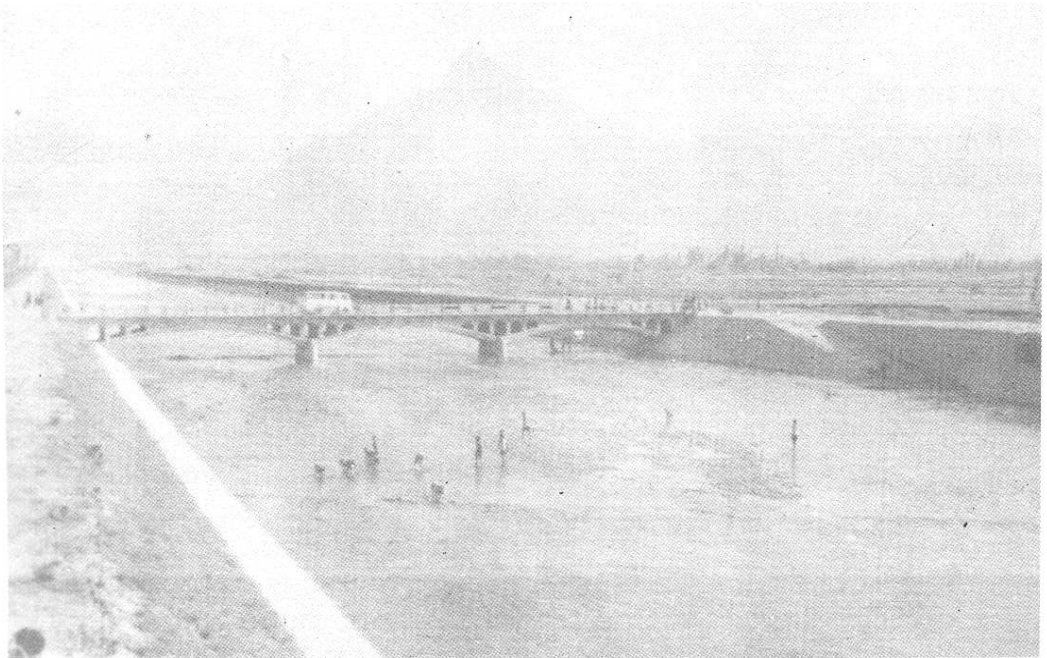


户县城东街



根治太平河

1975年12月到1976年元月，中共户县县委、户县人民政府，动员十个公社万余劳力治理太平河。



太平河新貌（治理后的太平河）

户县第一中学教学楼

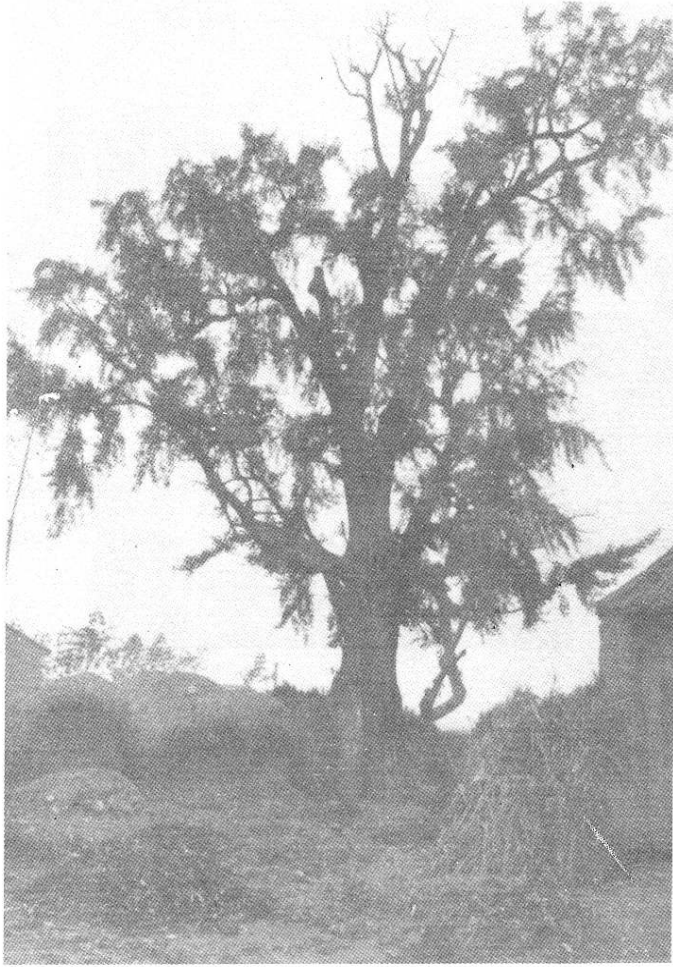


户县第二中学图书楼



群众集资兴办的王寨小学教学楼





云际寺银杏树

该树位于县城东南12公里的庞光公社西焦将村云际寺东侧。传说云际寺建于唐，杜甫曾有“船舷暝戛云际寺”之句。寺今已毁。群众中流传有“先有银杏树，后有焦将村”。据传银杏树植于唐，至今已有千余年，而新枝犹增，身无洞斑，苍劲挺拔，枝繁叶茂。树干胸围6米（直径2米），高25米，冠幅荫蔽约369平方米。

· 树枝分两层，6米以上为第一轮，12米以上为第二轮。东北斜发一枝，独插高空。状似龙头，又一枝弯曲下伸象龙尾，看来形象迷人。无怪当地人称此树为“龙型银杏树”。

祖庵重阳宫全景

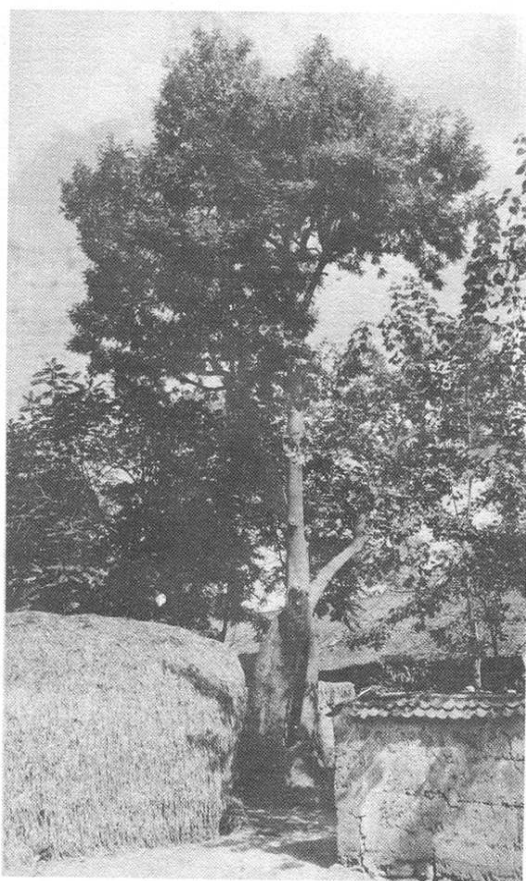


柿园皂荚树

该树位于县南8公里之石井公社柿园堡原关帝庙门前。植年不详。

主干胸围4.3米（直径1.43米），高约18米，冠幅荫蔽约64平方米。树身下部纯空，西面无皮，可容人入。5米以上分二枝，直径均约0.7米以上。上梢健旺，枝叶茂密。

民国二十一年（1932），徐向前率红军过户时路经该地，村民王焕宽、王汉等人在树下设桌供茶水，以示慰劳，至今为人传颂。





目 录

努力提高新编县志质量

——陈元方在《户县志》稿审稿座谈会上的发言…………… (1)

序 言…………… (15)

凡 例…………… (17)

第一编 大事记略…………… (19)

清光绪十八年新测户县全域舆图

民国二十二年户县疆域全图

户县地图

第二编 地理志…………… (47)

第一章 建置…………… (49)

第一节 位置、疆域…………… (49)

一、 位 置…………… (49)

二、 疆 域…………… (49)

第二节 建置沿革…………… (50)

第三节 行政区划…………… (52)

一、 宋~清…………… (52)

二、 民国时期…………… (53)

三、 中华人民共和国建国后…………… (58)

第四节 城 镇…………… (65)

第二章 自然地理…………… (67)

第一节 地 质…………… (67)

一、 地 层…………… (67)

二、 矿 藏…………… (67)

三、 地 热…………… (68)

第二节 地 貌…………… (69)

一、 秦岭山地…………… (69)

二、 平 原…………… (70)

三、 地貌变化…………… (71)

第三节 气 候…………… (71)

一、 日 照…………… (71)

二、 气 温…………… (71)

三、	地 温	(72)
四、	降 水	(72)
五、	湿 度	(72)
六、	蒸发量	(72)
七、	风	(73)
八、	云 量	(73)
九、	无霜期	(73)
十、	不利气候条件	(73)
第四节	水 文	(75)
一、	地表水	(75)
二、	地下水	(77)
三、	水资源利用情况	(77)
第五节	土 壤	(78)
第六节	植 被	(81)
一、	林业用地面积	(81)
二、	林分蓄积及龄组结构	(82)
三、	“四旁”树木	(82)
四、	经济林	(82)
第七节	土地利用	(82)
第八节	野生动、植物	(83)
一、	野生动物	(83)
二、	野生植物	(83)
附:	太白野豌豆简介	(84)
第九节	自然灾害	(84)
一、	古 代	(84)
二、	民国时期	(90)
三、	1949年建国以后	(91)
第三编	人 口 志	(93)
第一章	人口源流	(95)
第二章	人口规模	(98)
第一节	人口数量	(98)
第二节	人口分布	(100)
第三节	人口密度	(101)
第三章	人口变动	(102)
第一节	出生数与出生率	(103)
第二节	死亡数及死亡率	(105)
第三节	人口迁移	(110)
第四章	人口构成	(110)

第一节	年龄构成	(110)
第二节	性别构成	(113)
第三节	民族、宗教构成	(114)
第四节	文化构成	(115)
第五节	经济构成	(117)
第五章	人口管理及调查	(121)
第六章	婚姻家庭	(122)
第一节	婚姻	(122)
第二节	家庭	(124)
第七章	计划生育	(126)
第一节	机构	(127)
第二节	几项主要工作	(127)
第四编	农业志	(129)
概述		(131)
第一章	土地所有制	(131)
第一节	土地私有制	(131)
第二节	土地改革	(132)
第二章	农业经济管理	(138)
第一节	机构	(138)
第二节	劳动管理制度	(139)
第三节	社员分配制度	(140)
第四节	联产承包责任制	(146)
第三章	农作物分布	(146)
第一节	耕地使用变化及主要作物结构	(147)
第二节	粮食作物	(147)
第三节	经济作物	(154)
第四节	蔬菜	(157)
第五节	瓜果作物	(159)
第六节	蚕桑生产	(161)
第七节	饲料作物	(161)
第四章	农技农艺	(162)
第一节	耕作制度	(162)
第二节	栽培技术	(163)
第三节	施肥	(163)
第四节	深翻土地	(164)
第五节	品种	(164)
第六节	植物保护	(167)
第五章	园田建设	(168)

第一节 规 划	(168)
第二节 项 目	(169)
第三节 实 施	(169)
第四节 成 就	(170)
第六章 农业学大寨	(170)
第七章 十一届三中全会以来的新变化	(172)
第八章 农业经济结构变化	(174)
第一节 工农业总产值	(174)
第二节 农业生产结构	(174)
第三节 农业劳动生产率	(177)
第四节 农业生产商品率	(178)
第九章 社队财务	(180)
第十章 农业机械	(181)
第一节 旧式农具	(181)
第二节 新式农具	(182)
第三节 农业机械	(182)
第五编 林牧志	(185)
第一章 林 业	(187)
第一节 机 构	(187)
第二节 森林现状	(188)
第三节 育 苗	(195)
第四节 植树造林	(196)
第五节 林木管理	(197)
一、 山林经营	(198)
二、 栽护制度	(199)
三、 病虫害防治	(200)
第二章 畜牧业	(200)
第一节 机 构	(200)
第二节 饲养与繁殖	(201)
第三节 畜群组成和分布	(203)
第四节 疫病防治和良种繁育	(204)
第五节 饲料利用	(204)
第三章 农村副业和多种经营	(205)
第一节 种植、养殖、采集	(205)
第二节 编织、加工	(206)
第六编 水利志	(209)
概 述	(211)

第一章 机构	(211)
第二章 引水工程	(212)
第一节 河流管理和引流灌溉	(212)
第二节 开渠排涝	(218)
第三节 打井灌田	(219)
第四节 渠、站、库、塘建设	(220)
第三章 水资源开发利用	(221)
第一节 农业、工业和人畜用水	(222)
第二节 水能、水面利用	(222)
第四章 水土保持	(223)
第一节 水土保持	(223)
第二节 土地平整	(224)
第七编 工业志	(227)
概述	(229)
第一章 工业体系	(230)
第一节 电力工业	(230)
第二节 化学工业	(231)
第三节 机械工业	(231)
第四节 建筑材料工业	(231)
第五节 森林工业	(231)
第六节 食品工业	(232)
第七节 纺织、缝纫工业	(232)
第八节 造纸、皮革工业	(233)
第九节 文教艺术用品工业	(233)
第十节 其他工业	(233)
第二章 企业经营管理	(235)
第一节 企业机构的设立	(235)
第二节 管理体制沿革	(236)
第三节 企业管理制度	(236)
第四节 企业经济核算与资金积累	(237)
第五节 职工的工资与福利	(237)
第六节 名优产品简介	(239)
第七节 主要工业企业	(240)
一、县属全民所有制企业	(240)
二、县属集体所有制企业	(243)
三、社办工业企业	(245)
第三章 社队企业	(245)
第一节 社队企业的兴起及现状	(245)

第二节	社队企业管理机构的演变	(246)
第三节	发展社队企业的自然经济条件	(246)
第四节	社队企业的经营管理	(247)
第八编	交通邮电志	(251)
第一章	交通	(253)
第一节	古道和乡间道路	(253)
第二节	公路	(254)
一、	干线公路	(254)
二、	专线公路	(255)
三、	县社公路	(255)
四、	社队生产路	(256)
附记：	户县支援修建周佛路	(256)
第三节	铁路	(257)
第四节	桥涵	(257)
第五节	交通管理	(262)
一、	道路养护	(262)
二、	行道绿化	(263)
三、	交通监理	(263)
四、	交通流量	(263)
第六节	交通运输	(267)
一、	运输工具	(267)
二、	民间运输	(267)
三、	国营运输	(268)
四、	货运与客运	(269)
五、	运输价格	(269)
第二章	邮电	(270)
第一节	邮政	(270)
一、	古时驿站递铺	(270)
二、	清末至民国的邮政局	(270)
三、	建国后的邮电局	(271)
第二节	电信	(273)
一、	电话	(273)
二、	电报	(274)
第九编	商业志	(275)
第一章	商业	(277)
第一节	私营商业	(277)
一、	经营方式和称谓	(277)