

繁昌縣糧食志

繁昌縣糧油食品局編印

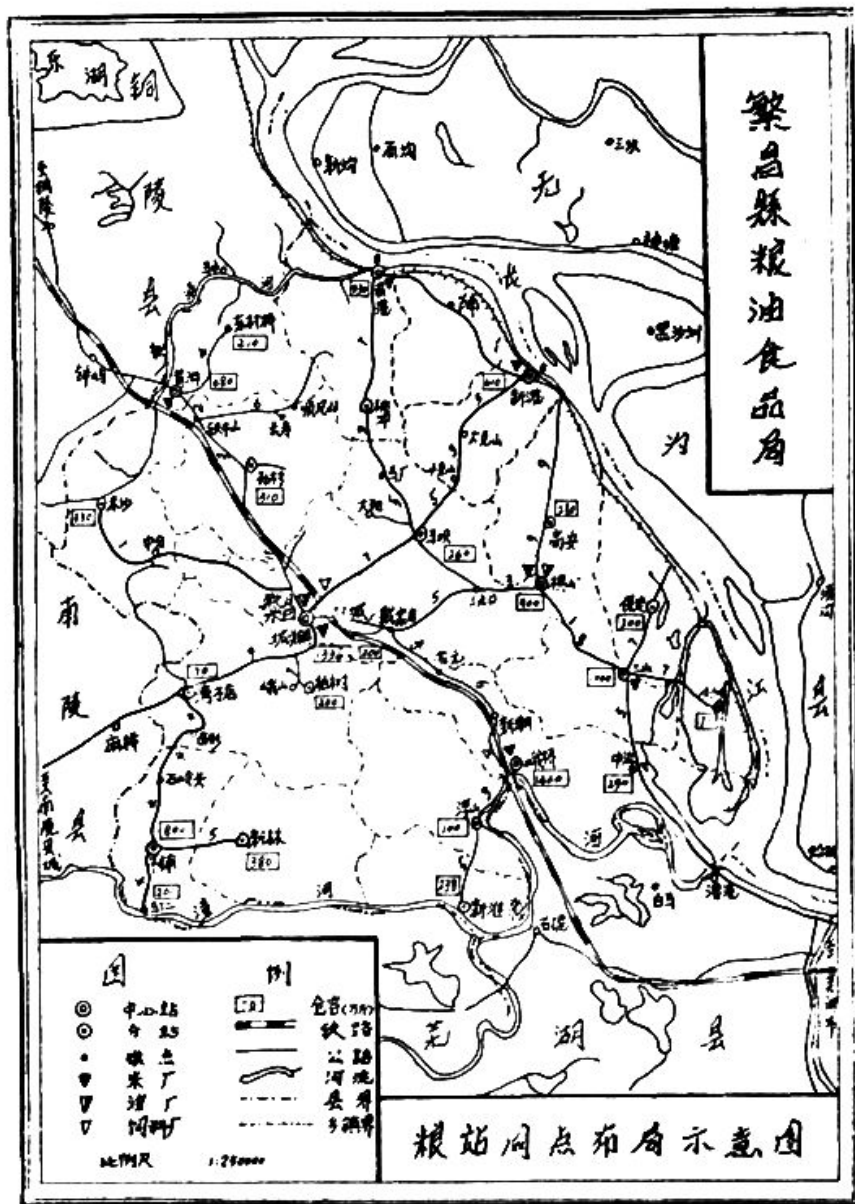


# 繁昌县粮食志

繁昌县粮油食品局 编印

存史資治

周本  
樹



繁昌县粮油食品局“粮站网点”示意图



县粮油食品局新老领导成员及编志办公室人员合影

	后	排		前	排	
左五	萧邦发	现任局长	左一	王家麟	粮食志主编	
左三	王元松	现任副局长		后	排	
左二	熊宗高	现任副局长	左四	张羽松	粮食志资料 采访	
	前	排		左一	桂宗庆	粮食志资料 采访
左三	桂耀峰	原局长				
左二	黄永舟	原副局长				
左四	杨有宝	原副局长				





县粮油食品局办公楼建于一九七七年，三层五百七十六平方。



县粮油食品商店，建于一九八四年。四层五百三十八平方，店址座落在城关十字街。



**城关粮站门市部前景，建于一九八三年，四层一千一百九十六平方，底层营业，楼上办公和会议室。**

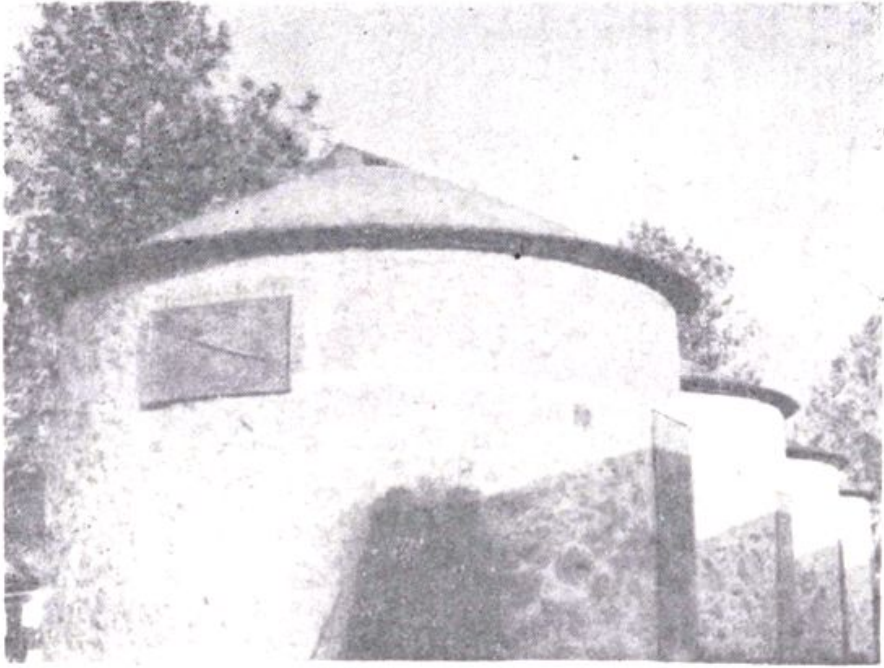




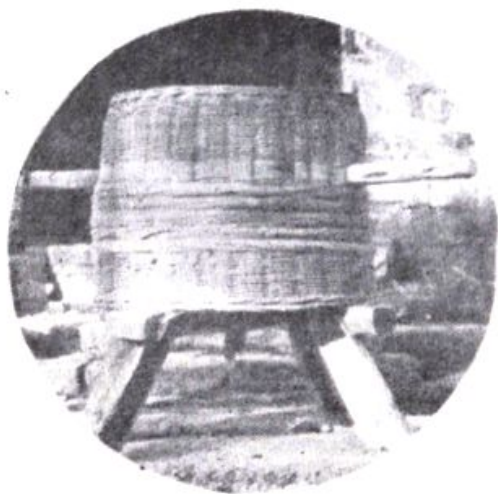
县粮油食品局车队。建于一九八〇年，现有各种型号汽车六辆，担任县内外粮油运输。



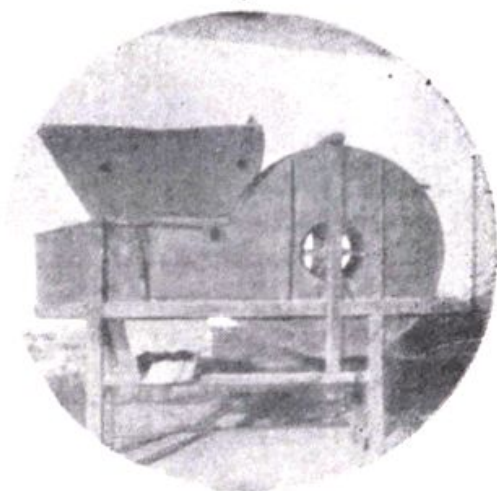
城关粮站简易仓库前景，仓容210万斤。全县象这样仓库分布在各粮站有十五幢。500万斤简易仓库五幢；450万斤简易仓库二幢。基建仓库六十三幢。总仓容9574万斤。



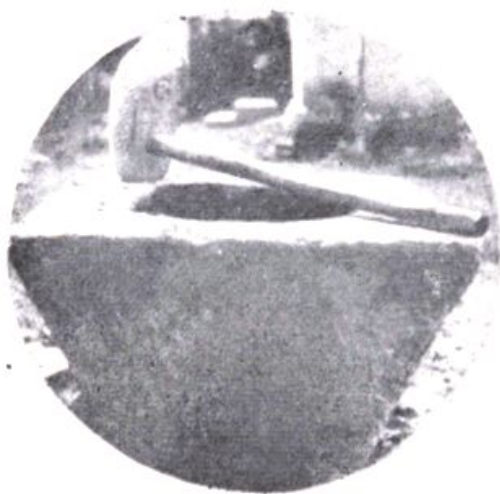
横山粮站高安分站现保存四幢土园仓，每仓容量五万斤。六十年代，全县普遍建造土园仓，解决仓容不足，当时有二十余幢，后因保粮现代化，土园仓逐步淘汰。



◁建国前砬谷使用的土砬。



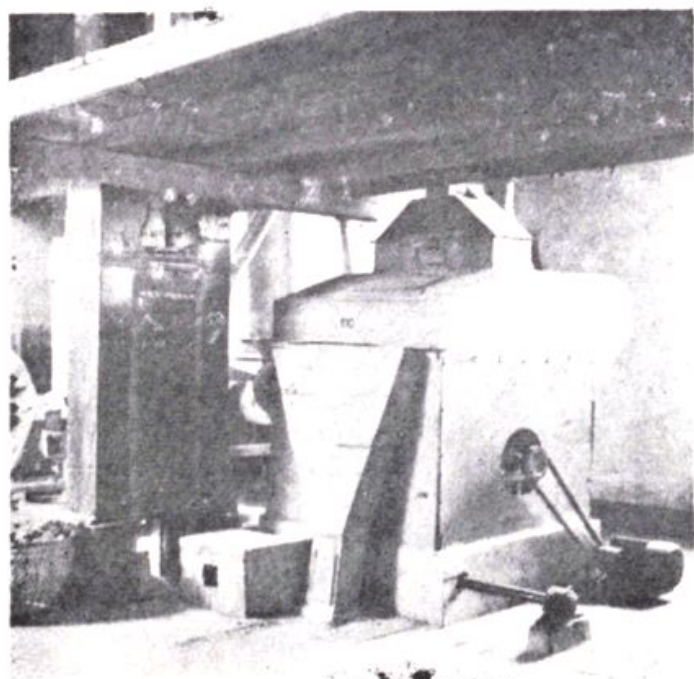
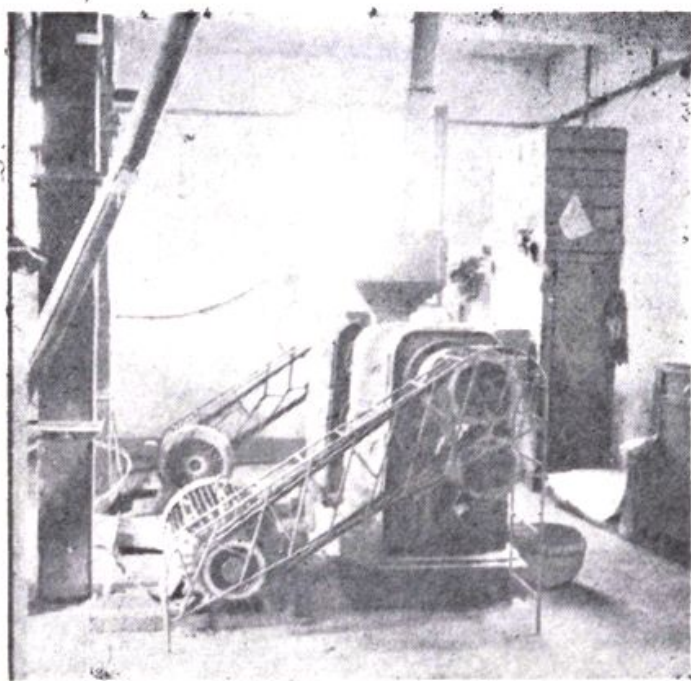
▽石臼、石锥是建国前民间加工大米工具。



△木制风车，是民间用于清杂，建国初期，国家米厂也使用一度。

轮碾米机。

△城关大米车间使用的30——5A型双

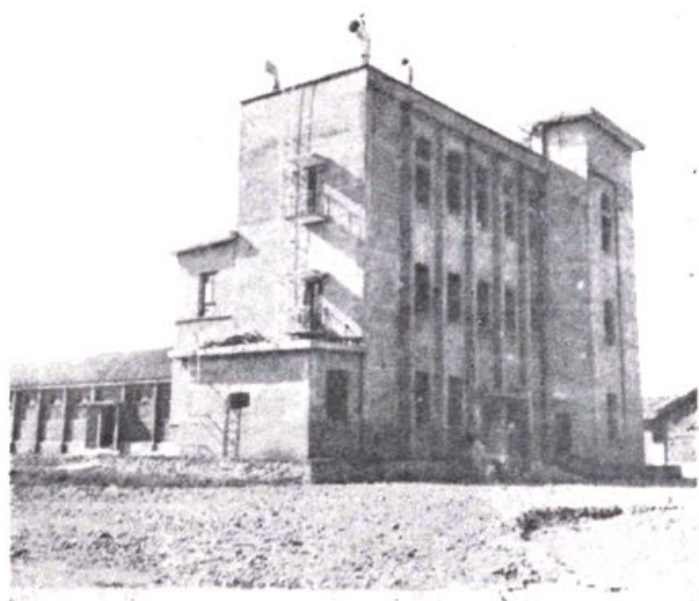
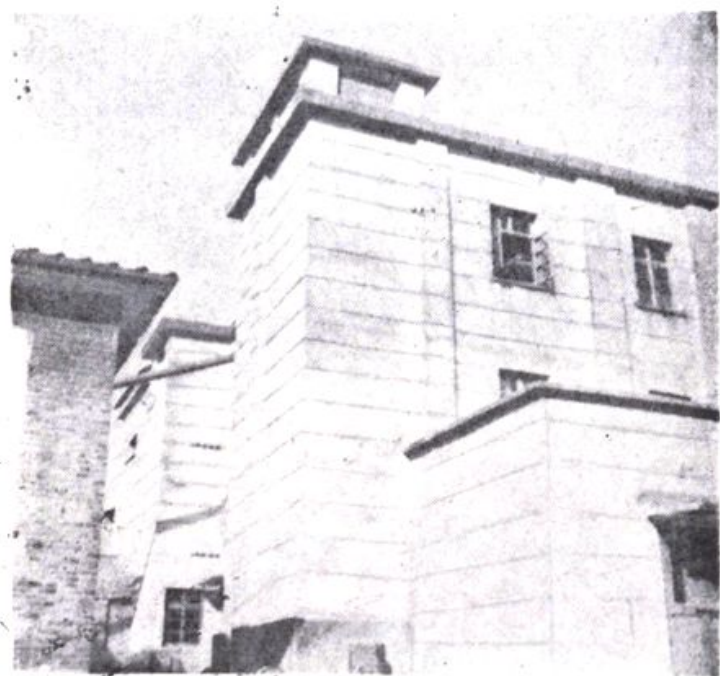


△城关大米车间使用的JX6.5型比重去石机，全县各米厂都有此设备。



样大米车间不同形式的有七座。

◁城关粮油厂大米车间侧影。全县象这

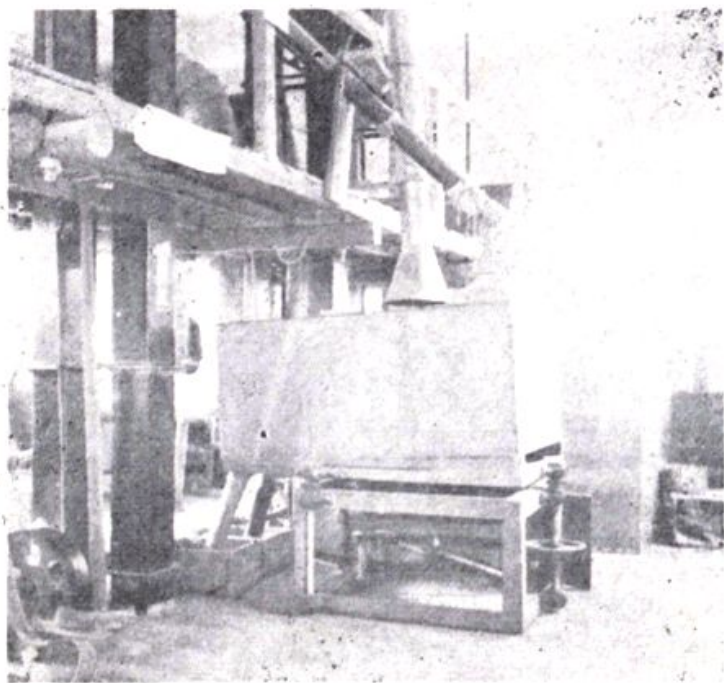
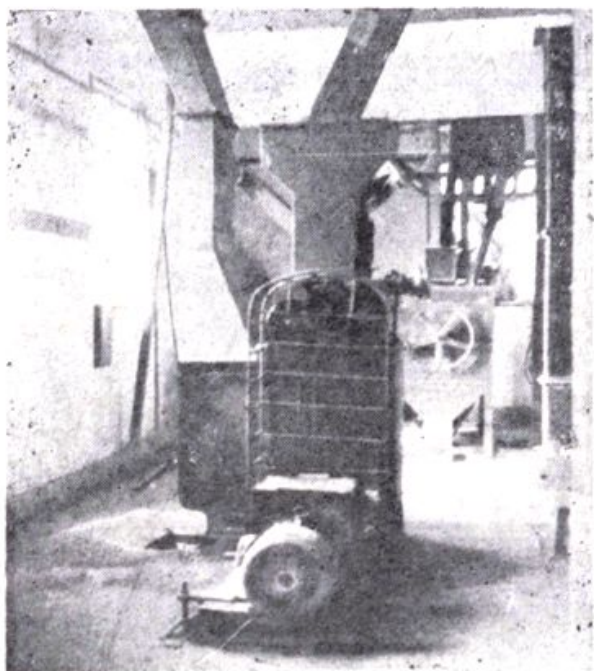


▷县配合饲料加工厂，建于一九八四年  
五百六十八平方，安装现代化设备，座落城  
关北门外，班产量二十吨。

设备。

二、胶轮耨谷机，全县各米厂都有此

▽城关大米车间使用的MLJ356型



▽城关大米车间使用的60×130游动筛，  
全县各米厂都有此设备。

14

# 目 录

序 言	1
凡 例	3
概 述	5
第一章 机构沿革	12
第二章 粮油购销	21
第一节 粮食征购	21
一 征收与收购	21
二 粮食统购统销	40
三 粮食“三定”	42
四 超购、奖售和换购	55
第二节 粮食供应	63
一 城镇供应	63
二 山区、经济作物区定销	77
三 菜农供应	79
四 灾区供应	81
第三节 油脂、油料统购统销	86
第四节 粮油购销价格	95
第三章 粮油储运	112
第一节 粮食保管	112
1 仓 库	112
2 保管方法	121
(1) 机械物理保管	121
(2) 粮食防化	132
第二节 粮油调运	136

<b>第四章</b>	<b>粮油加工</b> .....	142
一	粮食加工.....	142
二	油脂加工.....	146
三	付食品加工.....	147
四	饲料加工.....	148
<b>第五章</b>	<b>财务会计</b> .....	163
第一节	会计制度沿革.....	163
第二节	会计管理.....	164
<b>大事记</b>	.....	170
<b>编后记</b>	.....	179