

交通志

晋宁县地方志丛书



晋宁县工业交通局 编

一九八九年十一月一日

内部发行

关于申请办理《晋宁县交通志》印刷手续的

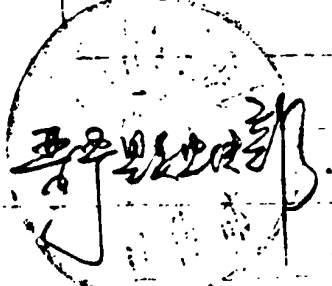
请 示

晋宁县委宣传部：

我局编写的晋宁县地方志丛书《晋宁县交通志》一书，在县委、县政府的领导下和县地方志办公室的直接帮助下，经一年多的工作，先后进行了五次修改、审定，经市交通局志办及县志办审核，现已定稿。工交局党委研究决定由县印刷厂印刷发行贰百册，供工作及阅读借鉴。特向县委宣传部申请办理志书印刷法定手续。附交通志审定稿一本。

特此申请

同意印刷。



一九八九年八月十五日

晋宁县工交局

一九八九年八月十五日

晋宁县交通志

(内部发行)

晋宁县工交局编

目 录

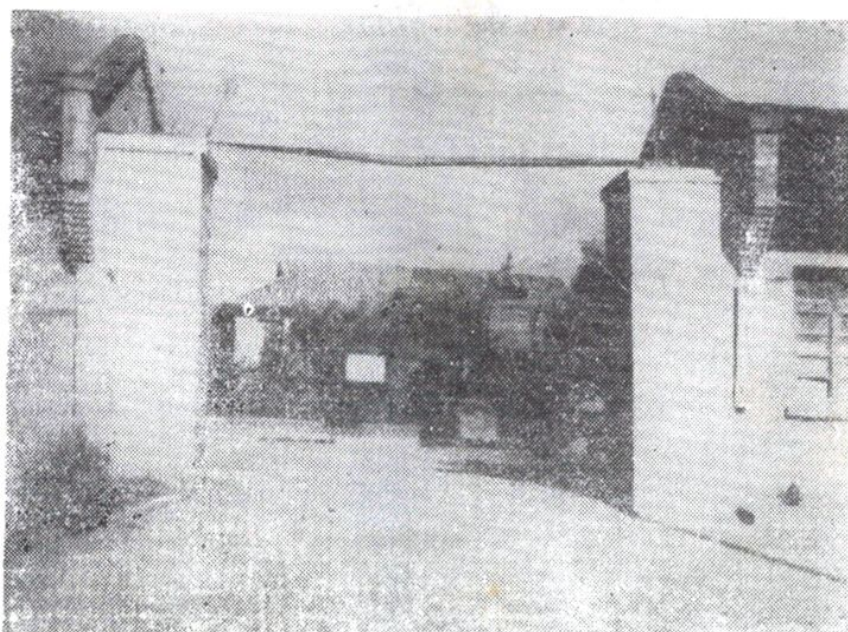
晋宁县 1988 年底交通现状图	
照 片
序 言 1
凡 例 3
大事记 4
概 述11
第一章 古 路16
第一节 驿道16
第二节 驿站19
第三节 关隘21
第四节 铺哨22
第二章 公 路24
第一节 公路建设25
一、省、县公路25
(一)、昆洛公路晋玉段(晋宁至玉溪)公路25
附：昆阳县修筑公路各乡(镇)出工人数表28
(二)、晋江公路29
附：晋江公路桥梁涵洞工程数量表33
(三)、安昆、昆观公路35
(四)、易峨公路36
附：晋宁县境内省管公路一览表37
二、县区(乡)公路38

(一)、宝夕公路	38
附：晋宁县1984年至1987年修建县乡公路以工代赈粮、棉、布 补助数量表	41
(二)、古鸣公路	42
(三)、晋新公路	43
(四)、石六公路	45
附：晋宁县乡公路一览表	47
三、专用公路	48
(一)上厂矿公路	48
(二)7 7 4 公路	48
(三)二街磷矿公路	48
(四)昆阳磷矿西汉营至肖家段公路	48
(五)向阳医院公路	49
(六)昆阳农场公路	49
(七)晋宁磷矿公路	49
(八)上蒜磷矿公路	50
附：晋宁县境内专用公路一览表	51
四、 乡村简易公路	53
附： 1、晋宁县乡村简易公路一览表	54
第二节 公路修建中的土地征用	63
第三节 公路测设	63
第四节 民办公助	64
第五节 公路验收	66
第三章 铁 路	68
附： 1、晋宁县境内铁路桥涵一览表	70
1、中验村站1971年至1987年客货运量表	71

第四章 桥 梁.....	72
第一节 古 桥.....	72
附：晋宁县古桥一览表.....	76
第二节 公路桥梁.....	79
第三节 桥梁修建.....	84
第五章 运 输.....	87
第一节 人畜力运输.....	87
第二节 马车运输.....	88
附：1、晋宁县10公里以内马车运价表.....	89
2、晋宁县物资运量历年完成情况表.....	90
3、晋宁县运输社1956年至1980年马车运量表.....	91
4、晋宁县运输公司历年运输工具拥有量一览表.....	92
第三节 汽车货运.....	93
附：1、晋宁县汽车基本情况分布一览表.....	94
2、晋宁县1987年底机动车辆一览表.....	97
3、晋宁县1987年底私营汽车累计一览表.....	99
4、晋宁县交通运输管理站货运量统计表.....	100
5、晋宁县1967—1970年各项物资运量一览表.....	101
第四节 汽车客运.....	103
附：1、晋宁县客车运量、车辆数统计一览表.....	103
2、晋宁县运输公司客运运输时刻表.....	106
3、各市、县驻晋宁县设点客运运输时刻表.....	107
4、晋宁县境内公路客运站点表.....	109
第五节 索道运输.....	110

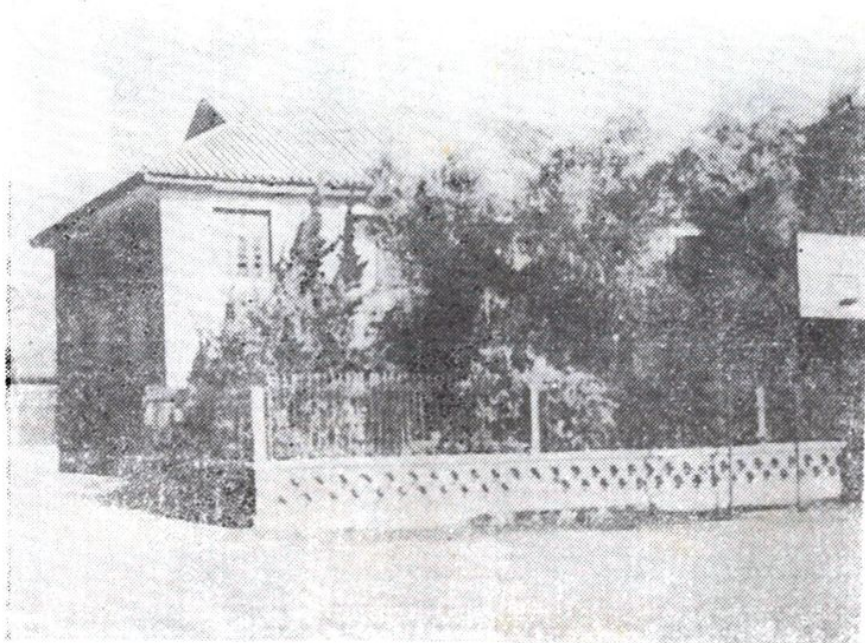
第六节	搬运装卸	110
附:	中谊村车站委外装卸队1988年物资装卸统计表	111
第七节	交通运输工具的保修	112
附:	晋宁县机动车辆修理行业情况一览表	112
第六章	水运	117
第一节	船只	117
第二节	水路运输	119
附:	晋宁县水运物资1949—1959年完成运量表	121
第三节	码头	121
第四节	水上事故	124
第七章	管理	125
第一节	行政管理机构	125
一、	机构沿革	125
二、	工交局	125
附:	1 晋宁县工交局历届任职情况表	128
	2 晋宁县工交局1988年行政组织示意图	130
第二节	公路管理	131
(一)	省管公路的养护及绿化	131
附:	(1) 晋宁养护段管养各条公路线段一览表	133
	(2) 晋宁养路段历年养路投资一览表	133
(二)	县区公路的养护及绿化	134
第三节	安全管理	140
一、	交通安全委员会	140
二、	晋宁交通监理站	141

附： 1、晋宁县交通监理站历任站长及职工统计表·····	143
2、晋宁县交通事故逐年统计表·····	144
3、晋宁县征收养路费统计表·····	145
4、晋宁县机动车及驾驶员办证逐年统计表·····	146
第四节 晋宁县交通运输管理站·····	147
一、建置沿革·····	147
附：机构建置沿革简表·····	148
二、养路费征办标准及收费情况·····	148
附： 1、养路费月征标准表·····	149
2、历年养路费征收统计表·····	149
名人志：伟大航海家郑和事略·····	150
晋宁县建置沿革简表·····	153
历史文件辑存·····	157
编后语·····	174

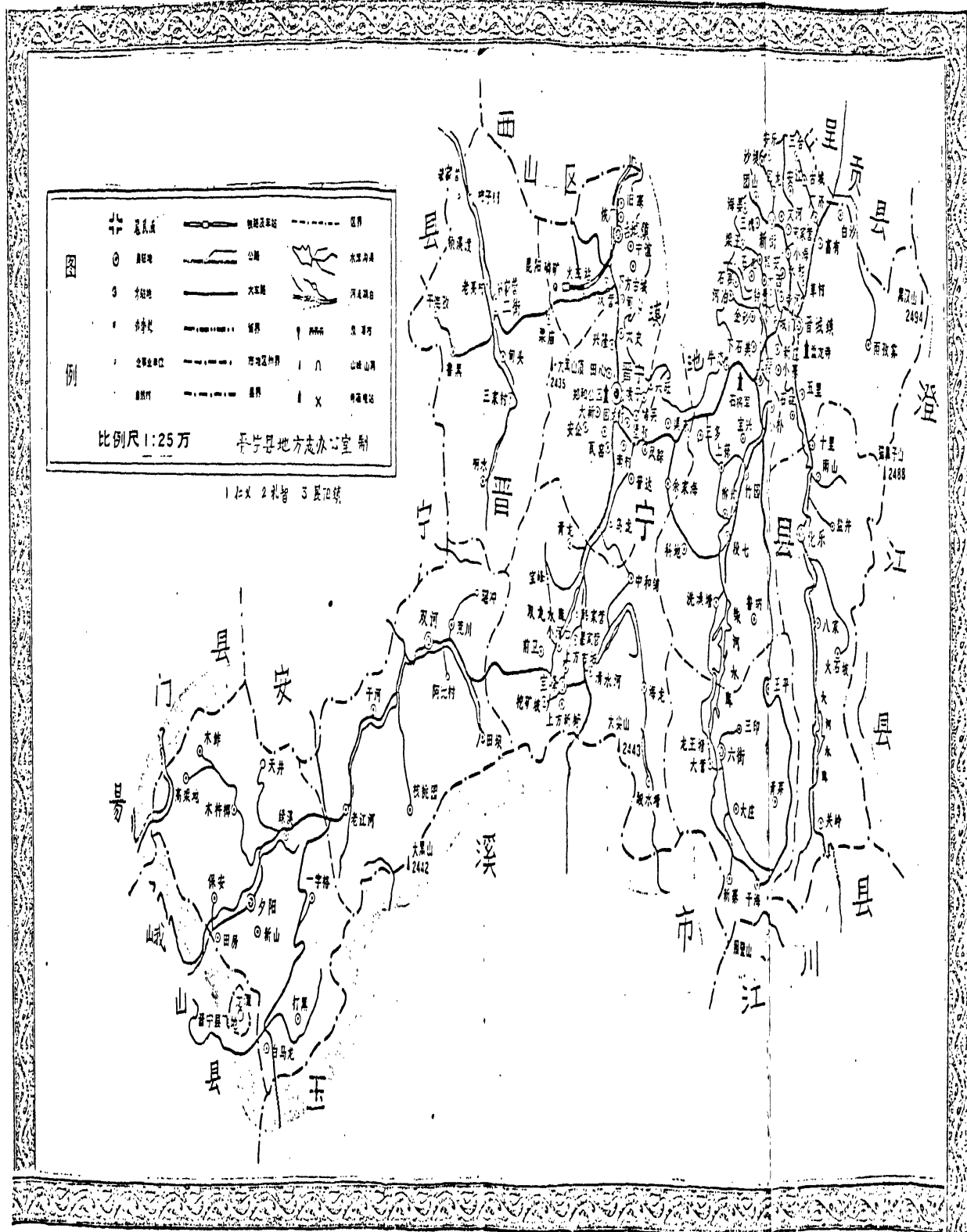


晋宁县工交局全景

晋宁县工交局办公楼



晋宁县交通图





交通志编纂办公室人员合影

晋宁县交通志编纂办公室人员名单

主 任：郑以发

副主任：黄文龙

主 编：杨世辉

编 辑：苏文礼 景兴仁 李祖元 普光福

审 核：晋宁县方志办公室

校 对：杨世辉 李祖元 普光福

邀请到会参加审定志稿的市、县有关部门负责人员及知情的
离、退休老同志有：

昆明市交通局交通志编纂办公室：龙 毅

唐桂英

海正富

晋宁县县志编纂办公室：李凤积

李 瑞

李 润

县计经委：李云光

县统计局：李学武

县工交局交通股股长：雷 彩，局办公室：刘志刚

县交通警察中队长：周履端

晋宁公路管理段：赵 进

晋宁交管站站长：湖 玺

离退休老同志，原副县长：张玉禄

离退休老同志，工交局：李开禄

离退休老同志，运输公司：卢万成 李耀宗

序 言

交通志是方志中的一个重要组成部份，是反映和记载古往今来人类认识客观世界、改造客观世界、推动社会发展和创造人类文明活动中有关交通运输发展的一部历史专著。编纂晋宁县交通志，对本地区国民经济建设和发展具有历史的和现实的意义。我们十分重视，于1987年10月10日抽调了一定力量，组织编纂领导小组，及《工业志、交通志》办公室，积极进行工作，历时一年多时间，完成了《晋宁县交通志》初稿，县志办审查，及最后修改定稿，开展这项工作，使我们受到了锻炼和教育。

本志收集整理了晋宁县自秦、汉以来，特别是新中国成立以后，交通建设、演变及发展史料，记载了晋宁县各族人民，在交通运输建设方面，不断认识、改造、和征服大自然，历尽沧桑、艰苦奋斗，为子孙后代造福的史实。

本志编纂工作，坚持以马列主义、毛泽东思想为指针，尊重历史事实、依靠人民群众，实事求是的工作作风。通过查阅历史资料，寻找尚存碑记，询访知情人士，实地考察古驿道，古桥旧址，为修志工作提供了丰富的史实资料，整理纂修了本部志书。

本志的编纂完成，是晋宁交通发展史上承先启后的真实历史记载，也是两千多年来晋宁各族劳动人民智慧和力量的结晶。今后晋宁县交通志的出版，希望它能尽如人愿，为振兴和繁荣晋宁经济增添一点光和热。

社会在发展，历史在前进。在人类历史长河中，前人没有走完的道路还长无止境，需要我们不懈地一代一代的继续走下去……。

本书的纂修工作，得到了市、县有关领导和同志们的热忱支持和协助，谨表谢意！本书所记史料由于历史漫长，史料不全，时间短，任务重，和我们水平有限，难免存在错误遗漏之处，请批评指正。

周 祖 培

一九八九年元月九日

凡 例

一、《晋宁县交通志》是在晋宁县工交局党委和晋宁县志办公室的具体指导下编写的，它为市交通志、县志提供材料和本系统工作的同志阅读借鉴。

二、本志以马列主义毛泽东思想、以坚持四项基本原则和社会主义初级阶段的基本理论和基本路线为编写的指导思想。

三、编写资料，采用档案材料，口碑资料互相结合，综合印证，经有关领导审查核实数据，力求实事求是，以反映我县交通运输变化发展的实际情况。

四、本志本着详今略古，详近略远原则，着重记述晋宁县三十多年来交通运输的发展，自然资源，人事活动情况，以揭示交通运输行业发展规律。

五、本志采用横排竖写的方法，按章、节、目，层次进行编写，采用语体文，文字力求简炼。

六、本志地名，以《晋宁县地名志》为准，下限断至1988年12月31日。

七、在编写过程中，收录部份图表、照片。

八、凡中华人民共和国建立以来的重大政治运动，均不设置章节记载。

晋宁县“交通志”历年大事记

1、唐武德四年（公元621年）在晋宁地区开路置驿，因此出现“馆”、“驿”等名。

2、明洪武十五年（1382年）诏令置驿传，沿用元制，驿务与军政建设，军民屯田紧密结合，自成体系，准古法，以30公里为一驿。

3、永乐三年（1405年），明成祖命郑和（晋宁县昆阳镇和代村人），率部先后七次出使西洋，历经30个国家，与这些国家进行友好通商。

4、据《新编云南通志》卷56记载，从昆明至元江的驿站，到广隆三年（1560年）撤销。

5、商人张绍明从越南法国造船厂购“飞龙”号轮船一只，宣统三年（1912年）在昆明小西门篆塘组装下水航运。

6、1912年辛亥革命成功，推翻清王朝，建立民国。第二年民国政府曾在关岭关设警察分所。

7、“飞龙”号轮船（又名福海轮）于民国八年（1919年）旧历3月19日，赴观音山庙会翻沉，死亡数十人。

8、民国十八年（1929年），云南省开始修筑公路，将晋宁、昆阳两县，纳入四千道八分区计划。

9、民国十八年（1929年）11月至十九年（1930年）9月，由云南省公路总局分区负责人技正赵希献等，将昆洛公路（昆明至打洛）晋玉（晋宁至玉溪）段测量完毕，接着发动民工修筑土路及桥梁，全长61.5公里。（当时公路称昆玉路）。

10、安昆（安宁至昆阳）公路，民众和政府筹款36万元，自民

国十九年（1930年）2月动工修建，至民国二十一年（1932年）完成土路工程，可通行马车。

11、民国二十一年（1932），省公路总局在澄江成立“呈（贡）、澄（江）、（江）川、玉（溪）公路工程处”，由何非为主任，杨铨廷等人为技术员，勘测了第三分区工程：呈贡——晋宁——澄江——江川线段，上报省建设厅，省厅下令沿线各县，于当年5月1日开工，因江川县长提出改线意见，晋江（晋宁至江川）公路修建工作就此停止。

12、民国二十一年（1932年）12月，昆洛公路原昆阳线段，全路段土路及桥涵修筑竣工，计长23公里。

13、民国二十四年（1935年）省公路局批准江川县熊从周报告，开始陆续测修晋江公路，但未修通。

14、民国二十五年（1936年），晋宁至玉溪段开始铺筑路面，至民国二十九年（1940年）完成泥结碎石路面。

15、民国二十六年（1937年）3月22日12时许，“福海”号轮船由昆阳码头运客货到昆明，航行至海口心花猫嘴翻沉，死亡140余人，仅二人得救，造成滇池航运史上的空前悲剧。

16、民国二十六年（1937年），团山码头，私人民船一只，航行至白鱼口时，风高浪大，造成翻船事故，50人死亡。

17、民国二十六年（1937年）晋宁河西厂李贵私人购进六座客车一辆，不久停驶。

18、民国二十九年（1940年），昆阳小东门新修建储兴码头，成立储兴民船公帮，有大船9只，职工50余人。

19、民国二十九年（1940年），修建晋城城西大桥。

20、民国二十九年（1940年），在昆洛线晋玉段下石美处修建