

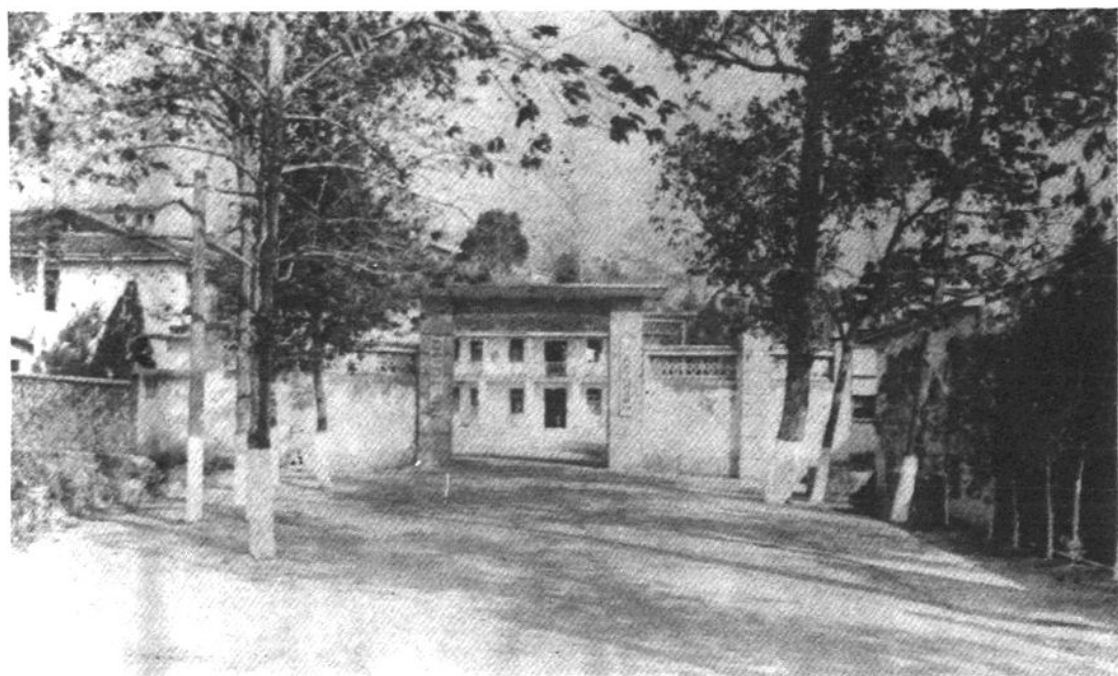
武平县交通志

武平县交通局史志办公室

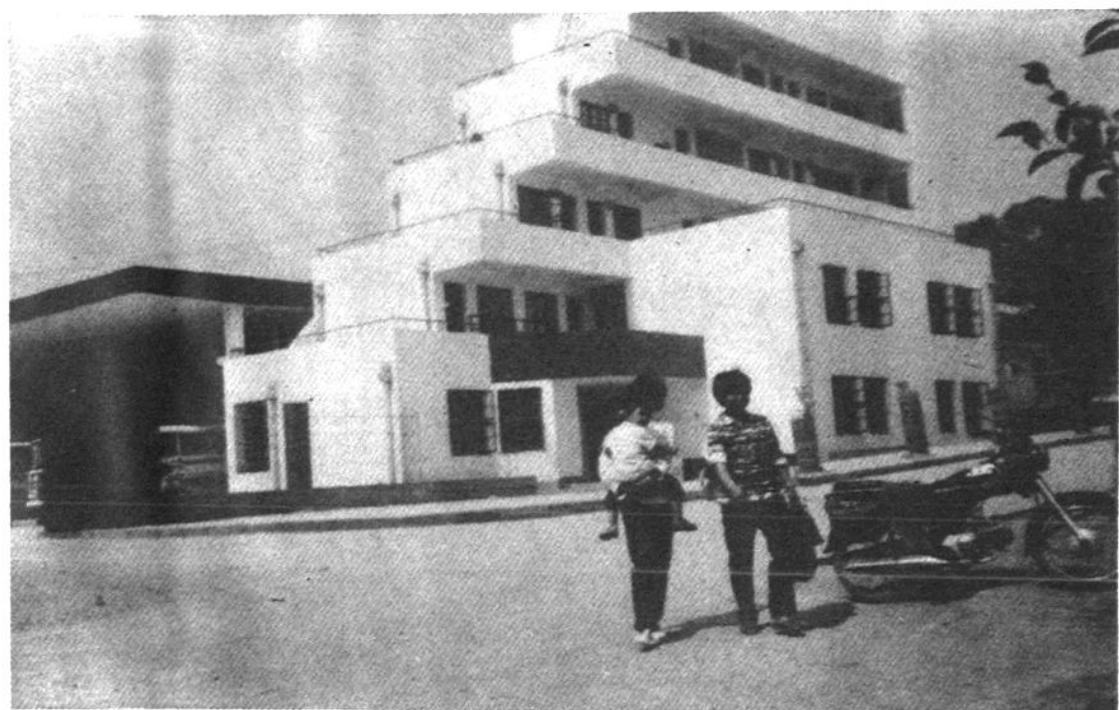
一九九一年冬



县交通局、公路站、运管所办公楼



省属武平养路段



省属武平运输站



车辆监理站



县汽车厂工场一角



县汽运公司办公楼和停车场



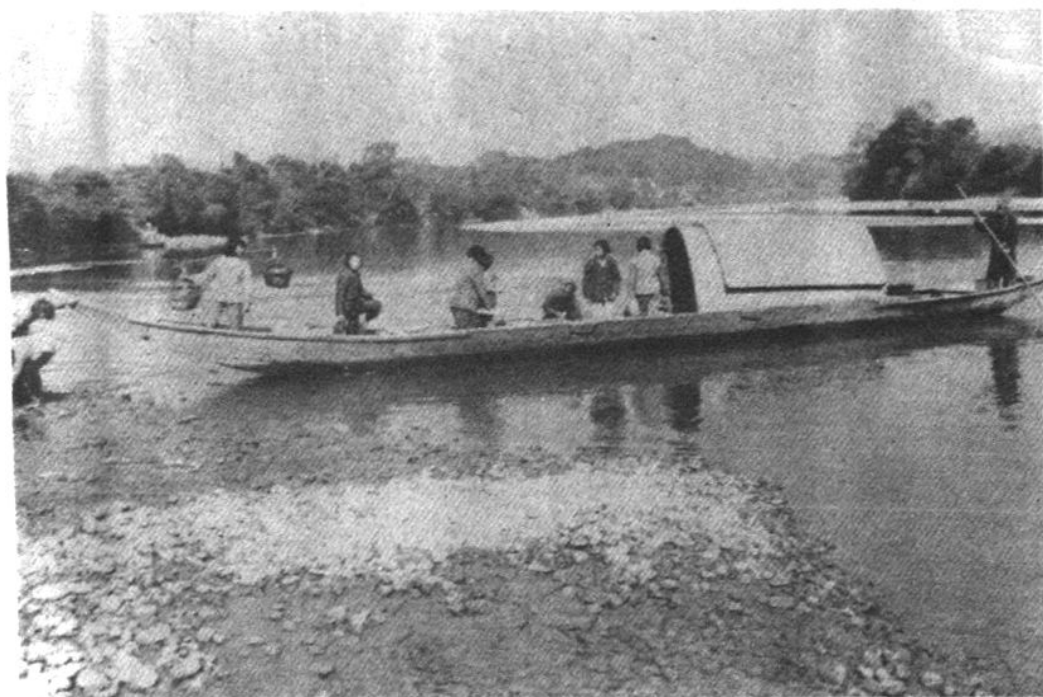
县公交公司办公楼和停车场



县搬运公司办公和宿舍楼



局养下中公路牛头窝一段

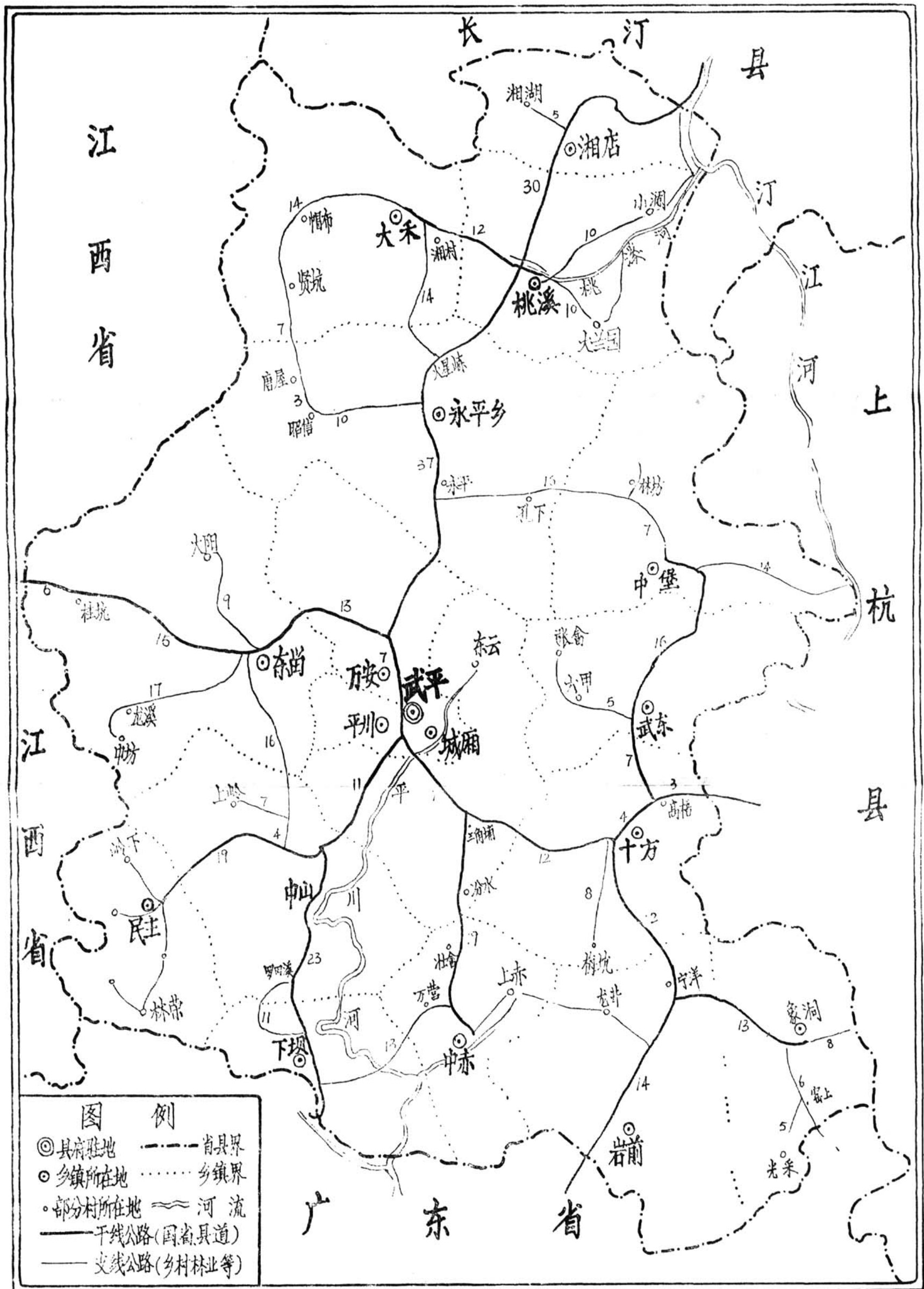


汀江河吴澧渡口船渡



大禾线新贡桥建国后第一坐乱石拱桥

武平县交通图



图例

- ◎ 县府驻地
- 乡镇所在地
- 部分村所在地
- 干线公路(国省县道)
- 支线公路(乡村林业等)
- 省县界
- 乡镇界
- ~~~~ 河流

序 言

为适应社会主义建设需要，党中央提出编修史志号召，全国上下和各行各业掀起了编修史志的热潮。史志是一种精神力量，是为了总结过去，反映现实，展望未来，是为了团结各族人民，发扬爱国热情，为振兴中华施展蓝图服务。

遵照上级部署，1985年5月，本局成立了修志、编纂领导小组，和组织了专门编写人员，着手制定计划，拟制编目，搜集材料进行编写。《武平县交通志》经过数审数修，反复补充订正。现已正式编就成书了。

《武平县交通志》是武平交通运输史上第一部具有本县特色，时代风貌和专业特点的志书。全书围绕二个中心，较全面地、客观地记载了武平交通运输的起源、演变、发展的历史和现状；实事求是地反映各个时期的交通面貌功过是非和成败得失以及正反两方面的经验教训。

《武平县交通志》突出展现了新中国成立之后，武平县交通运输事业迅速发展的景况。我县交通从“鸡公”（一种独轮车——鸡公车）辘辘到车水马龙，是经过了儿番风雨，几番曲折的。交通战线广大干部职工、工程技术人员，同全县人民一道，在共产党和人民政府的领导下，为改变武平交通运输的落后面貌，披荆斩棘，宿露餐风，变鸟道为通衢，化天险为坦途，把一个交通闭塞，经济落后的山区小县初步建设成为公路网，四通八达，运输业繁荣兴旺的新兴县。些可歌可泣的业绩，为《武平县交通志》提供了丰富的篇章。

《武平县交通志》是编写人员呕心沥血，辛勤劳动的硕果。编写人员在资料缺乏，条件困难的情况下，本着尊重历史，尊重

事实，不偏不停的修志原则，深入基层，依告群众，访勘并举，反复核对，通过数年的努力，如期完成了这一具有历史意义和深远影响的修志任务。

《武平县交通志》将为我县今后交通运输事业的进一步发展提供历史借鉴和现实依据，是全县人民的宝贵财富，我们应当十分珍惜。

在编写过程中承蒙地、县有关部门，交通战线新老同志积极提供资料以及本县方志办的指导帮助，在此表示衷心感谢！

武平县交通局长何发传

一九九一年十二月

凡 例

一、《武平县交通志》是部门志，侧重记述交通系统的史实，非交通系统而属交通行业的资料，仅载其数据、情况则略之。

二、上限追溯到南宋宝佑年间（1253～1258年），下限至1987年。

三、编写本志以马列主义、毛泽东思想为指导思想、以《关于建国以来党的若干历史问题的决议》和党的十三大精神为准绳实事求是地记述武平县交通运输事业发展变化的历史和现状。

本着“详今略古”的修志原则，立足当代，重点记述建国后的交通运输事业发展面貌。

四、本志按交通部门类横排纵写。横分门类以囊括史实；纵向叙述的贯串古今。

五、体裁以志为主、辅以记、表、图、附录、采用记叙语体文，只记事实，不作评述，寓观点于材料之中。

六、历史纪年，建国前用旧纪年，夹注公元纪年；建国后一律用公元纪年。

本志所称“建国后”，系指1949年10月1日中华人民共和国成立之后。

七、本志材料来源：县、地、省有关单位的档案资料、旧县志、有关人员的回忆材料等，经考证鉴别后载入。

目 录

序言	
武平县交通图	
凡例	
概述	1
大事记	2
第一章 路线	16
第一节 水路	16
一、航道 二、码头 三、渡口 四、航道养护	
第二节 陆路	19
一、古道(驿道) 二、民间大道 三、公路	
第三节 桥梁	56
一、古桥 二、公路桥	
第二章 运输	78
第一节 水运	78
一、木船运输 二、木船修造	
三、人渡 四、排筏流放	
第二节 陆运	84
一、人力运输 二、畜力运输	
三、汽车运输	
第三节 搬运装卸	95
一、武平县搬运公司 二、临时搬运业	
第四节 车辆维修	98
一、武平县汽车修配厂 二、武平县林业汽车修配厂	

三、武平县汽车配件厂四、民间车辆维修业	
第三章 交通管理	102
第一节 行政管理	102
一、机构设置 二、职工培训	
三、职工福利	
第二节 运输市场管理	107
第三节 安全管理	108
• 第四节 运输收费	110
附录：	
一、历年公路工程技术标准主要指标汇总表	118
二、文件辑存	128
（一）武平县人民政府批准交通局《关于在新形势下加强交通运输建设和管理的报告》的通知	
（二）武平县人民政府《关于加强路政管理保障公路安全畅通的通告》	
三、安全行车口诀	134
四、武平县交通系统先进集体、先进个人名录	136
《武平县交通志》编纂领导小组成员名单	142
后记	143

概 述

武平县位于福建省西南部，地处闽、粤、赣三省结合部。全县总面积2629.62平方公里，南北长77.3公里，东西宽53.9公里。行政划分为四个镇、十三个乡，217个村。境内崇山峻岭、丘陵起伏，河谷纵横。最高点为梁山顶，海拔1538.4米，最低点为下坝的河子口，海拔150米，切割深度1388.4米。全县地势由西北向东南倾斜。高山丘陵占总面积的百分之八十，河谷盆地占百分之十八，平地仅占百分之二。

新中国成立前，武平县的交通运输极为不便，闽西地区中，属最为闭塞的一个县，人称武平为“无平”。进出物资靠肩挑、抬扛，唯有中赤、下坝、桃溪等乡有部分河道通航，用简易木船与陆上连结。

民国二十四年（1935年），先后开通县城至岩前、十方至上杭二段公路（旧称马路），共51公里。但质量低劣，行车艰难。公路开通后，县内绅商集资购买五部美国制的“雪弗兰”汽油小货车，共六个吨位。并一度成立民办汽车公司，在岩前、十方、县城分别设立总站和分站，从事货物运输业务。后因军阀之间、地方与军队之间的互相争夺倾轧，加之路况日坏，汽车缺油等原因，不久即路废车坏。群众仿制独轮木车（称鸡公车）载重运输。县城少数群众自筹购置马驴畜力双轮车，搞长途运输。

建国前，武平没有客运业务。官僚富家出门骑马坐轿，平民百姓只有步行跋步。

新中国成立后，人民政府十分重视交通建设和运输事业的发

展。特别是1978年中国共产党十一届三中全会提出以经济建设为中心，对外开放，对内搞活的方针政策以来，公路建设和运载工具迅速发展。至1987年止，公路里程达835.64公里，其中：国道33公里，省道126.3公里、县道158.8公里、乡村公路446.9公里，林区、矿区公路70.64公里。全县217个行政村，有177个行政村有公路可通。占总村数的百分之八十二。武平几百年来交通靠步行、运输靠肩挑抬扛的苦难历史已经基本结束。

随着公路的不断延伸，现代运载工具也逐年增多。1961年，县属汽车只有一部，1965年增加到7部，1976年发展到59部。1987年底，已有近300部各种类型的大小客车和货车。除此之外，还有其它机动车辆和大小拖拉机1500多辆（台）。为适应交通运输业的蓬勃发展、除省属、地属的汽车站（含代办站）、养路段、车辆管理站、石油公司等机构外，还先后建立县属的搬运、汽运、公交公司和交通、林业汽车修配厂、汽车配件厂、乡村公路管理站、林业公路段、交通运输中心管理站以及林业、商业、供销、粮食等车队。上下结合，全面发展，在改革中不断开拓前进。

但由于武平地处山区，地形复杂，所以至今尚有百分之十八偏僻山村没有公路可通，运输上仍靠人力肩挑抬扛。同时，在已有的公路中，不列级的简易公路为数不少，现正积极努力加以改善。

大 事 记

南宋宝佑（1253—1258年）间

县东三里的太平桥改名登云桥。为平川八景之一，曰“平桥翠柳”。