

# 花縣供電誌



花縣供電誌編纂組

# 目 录

前 言.....	( 265 )	第二章 生产管理.....	( 322 )
花县输变电系统图.....	( 297 )	第一节 生产指挥.....	( 322 )
《花县供电志》图例表例说明.....	( 299 )	第二节 输配电线的管理.....	( 322 )
<b>第一篇 基本情况</b>		第三节 变电运行管理.....	( 323 )
第一章 现状概述.....	( 301 )	第四节 调度与通讯.....	( 323 )
第二章 历史回顾(1962年以前的情况)		第五节 修理与试验.....	( 324 )
.....	( 301 )	第六节 汽车使用.....	( 324 )
第三章 艰苦创业(1962~1984年的发展		第三章 财务与材料管理.....	( 324 )
过程).....	( 301 )	第一节 财务管理.....	( 324 )
第一节 农业电网的形成和供电公司的		第二节 材料管理.....	( 324 )
建立(1962~1976年).....	( 301 )	第四章 用电管理.....	( 325 )
第二节 综合电网的发展改造和供电局		第一节 用电发展.....	( 325 )
的建设(1970~1984年).....	( 302 )	第二节 用电管理.....	( 325 )
一、综合电网的发展.....	( 302 )	一、概述.....	( 325 )
二、输配电线路的改造.....	( 307 )	二、用电报装.....	( 325 )
三、变电站的改造.....	( 308 )	三、验收接电.....	( 325 )
四、供电局的建设.....	( 208 )	四、电费回收.....	( 334 )
第四章 五年规划.....	( 308 )	五、电度表管理.....	( 334 )
		六、小水电管理.....	( 334 )
<b>第二篇 生产技术力量和专业工作的发展</b>		第五章 农电总所与劳动服务公司.....	( 334 )
第一章 技术管理.....	( 317 )	第一节 农电总所和各区农电所.....	( 334 )
第一节 概述.....	( 317 )	第二节 劳动服务公司.....	( 334 )
第二节 安全工作.....	( 317 )	第六章 党群工作与职工生活.....	( 336 )
第三节 线损管理.....	( 318 )	第一节 党群工作.....	( 336 )
第四节 设计施工.....	( 318 )	第二节 医疗和劳动保护.....	( 337 )
第五节 技术革新.....	( 321 )	第三节 职工生活.....	( 337 )
第六节 培训工作.....	( 321 )	1962年~1984年花县供电局大事记.....	( 339 )
第七节 计划统计与资料管理.....	( 322 )	后语.....	( 340 )
		《花县供电志》编纂组人员名单.....	( 341 )
		《花县供电志》编辑(写)组人员名单.....	( 341 )
		电器制造厂名录及产品介绍	



## 前 言

花县供电事业的建设至一九八四年，已经有二十三个春秋了。为了使人们对花县供电事业的发展有比较清楚的了解，科学地总结工作中的经验教训，从中找出规律性的东西。从而起到承先启后继往开来的作用，我们编写了《花县供电志》。

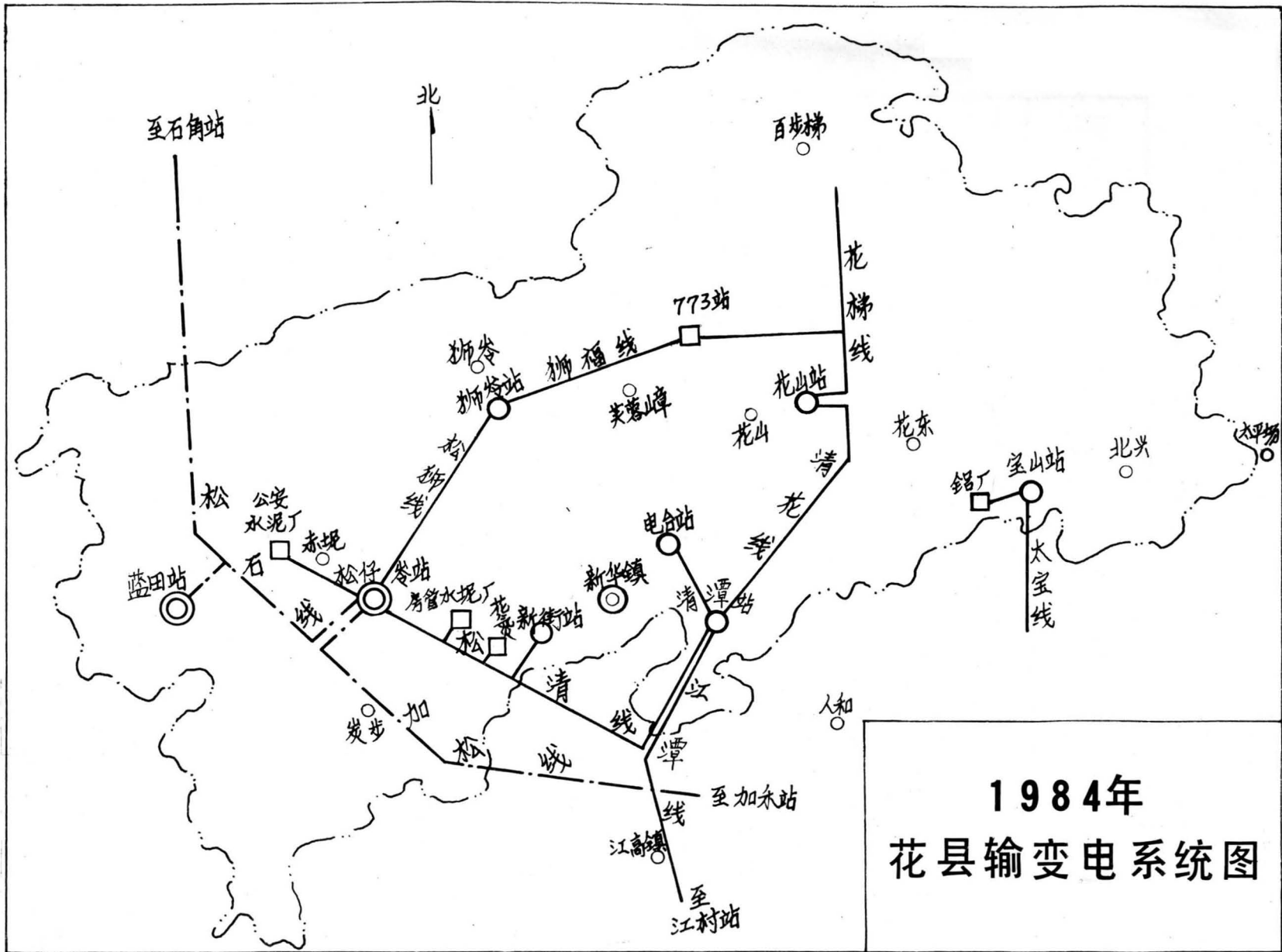
《花县供电志》记载了花县供电事业二十三年的发展情况，文中引用的资料和统计数字均到1984年止。内容主要介绍了花县供电事业从无到有，从小到大，从电业管理所到供电局的变化过程。为了花县的供电事业，不少同志脚踏实地埋头苦干，毫无保留地发挥自己的聪明才智，有人甚至献出宝贵的生命。但愿他们这种崇高精神能鼓舞新一代努力奋斗；但愿他们的经验能给后人吸取；但愿《花县供电志》能给今后的工作提供方便，从而启迪人们将花县供电局的各项工作做得更好。这就是我们的共同愿望。

由于编写人员缺乏经验，水平有限，加上时间仓促，要将二十三年来所走过的历程全部写出来，确实是一项十分艰巨的任务，这本《花县供电志》难免存在缺点、错误，敬请大家提出批评意见，以便我们在今后的修编工作中加以改正。

《花县供电志》编纂组

一九八五年十二月





**1984年  
花县输变电系统图**



## 《花县供电志》图例、表例说明

图 例	表 示 内 容	表 例	表 示 内 容
—...—	220 千伏线路	—	未出现或没有
—·—	110 千伏线路	···	已有, 但缺统计资料
(用) —·—	110 千伏用户线路	(···)	未属广州供电局管理并缺资料
——	35 千伏线路	(×××)	未属广州供电局管时的数字
(用) ——	3 5 千伏用户线路	○	统计数为零
——	高压配电线路、加电压注明 (包括2.3KV~13.2KV线路)	V	伏 (电压单位)
-----	地下高压电缆	KV	千伏
◎	2 2 0 千伏变电站	KVA	千伏安
◎	1 1 0 千伏变电站	MVA	百万伏安
□	110千伏用户变电站	KW	千瓦(有功功率单位)
○	3 5 千伏变电站	MW	百万瓦 (兆瓦)
□	3 5 千伏用户变电站	KVAR	千乏(无功功率单位)
[ ]	非本局管辖的设备	MVAR	百万乏 (兆乏)
(S)	水力发电站	COS $\phi$	力率 (功率因数)
(H)	火力发电厂	KM	千米 (公里)
(P)	电动排灌站		
[S]	县属水力发电站		





# 第一篇 基本情况

## 第一章 现状概述

花县位于广州北面，共有人口四十三万，其中农业人口三十八万。总面积 961 平方公里，耕地面积 40 万亩，全县分为九个区，两个镇和一个省属华侨农场。

花县地形以平原和丘陵为主。北面接清远县；西面、南面接三水和南海县；东面接从化县；南面紧接广州北郊。县城新华镇距广州 32 公里。京广线贯穿南北，公路四通八达。地理优越，交通方便是花县发展工农商各业的很大优势。近二十多年来，花县工农业不断发展，电力事业也随之发展起来。

1984 年，花县已有一个由四路电源供电的、初具规模的供电系统。这个系统有 110KV 变电站两个、35KV 变电站六个，总容量达 82000 KVA；有 110KV 输电线 36 公里，35KV 输电线 117 公里，10KV 配电线 656 公里；配电变压器 884 台，容量共 100300 KVA。还有五个 35KV 用户变电站，总容量为 24500 KVA。有省人民广播电台和军工等一类重要用户三个，广州市属大工厂 12 间。有县属和区属中小水泥厂 8 间。有比较完善的农业用电网。年供电量 2 亿度，最高日供电量已达 68 万度。

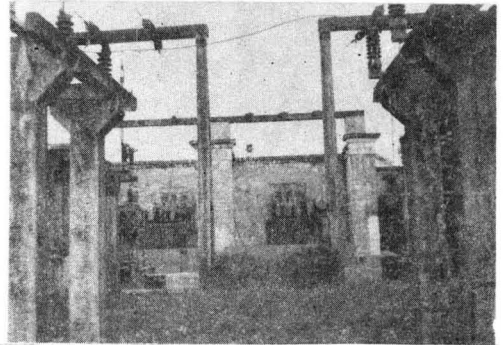
花县供电局现有职工 173 人。局长室下设生技股、用电股、财务股、材料股、行政股、政工股及农电总所、劳动服务公司等部门，并设有调度室、带电班、变电班、修试班、变检班、司机班、仪表班、各区农电所、各变电站等运行生产班组。固定资产达 1409 万元，年电力销售收入 1544 万元。

## 第二章 历史回顾

花县在历史上人穷地瘦，三日无雨水车响，一日有雨水茫茫，直到 1963 年田头高射炮（田头提水井架）还到处可见，妇女挑谷队沿路皆是，他们一桶一桶地提水浇田，长途跋涉挑谷到圩镇碾米，是因为乡间没有电。

1951 年县城平山有了一台 40 马力蒸汽机，日间碾米，夜间发电供县府照明。1955 年县城迁到新华镇，蒸汽机也随之西迁新华。

1958 年建成一个由广州西村电厂直接供电的 35KV  $2 \times 1800$  KVA 的电台变电站，也是花县的第一个变电站。



1958 年建成的花县第一个 35KV 变电站电台站

该站除供电台用电外，为照顾地方政府和驻军，架设第一条向西岭煤矿供电的 10KV 线路。接着建成农新分线，向驻军营管所供电（当时是 10KV 变 2.3KV 供电，1965 年才改成全部 10KV 供电）；建成新华分线向新华镇供电。当时，装了三台变压器共 380 KVA，于 1959 年 10 月 1 日同时供电作为花县电网的开始。1961 年以原新华电厂为基础，成立了电业管理所，由 20 人组成，这就是花县供电局的前身。

## 第三章 艰苦创业（1962~1984 年）

### 第一节 农业电网的形成和供电公司的建立（1962~1970）

电给花县人民带来了光明，带来了动力，也带来了新的希望。为了改变贫穷落后面貌，实现农田水利化、农业电气化，还处在三年困难时期的花县

## 第二篇 生产技术力量和专业工作的发展

### 第一章 技术管理

#### 第一节 概述

1965年前,公司有技术员3~5人,他们来自国家企业,习惯于正规的管理,因而各项技术管理都比较严格;虽然条件差,但日常生产运行都尽可能按规程办事。例如,基建工程由技术员先设计、备料,施工前有施工计划、安全措施、停电方案。技术管理逐步走向健全。1966年文化大革命开始后,技术人员不断减少。1968年~1973年搞技术管理的只有一个人,其余人员外调或轮流下放。1971年花县地区已经有了松仔岭、清潭、蓝田、电台、梯面等五个变电站。电网正处于大发展时期、各市属工厂陆续上马,业务联系工作很多。同时,由于工厂生产恢复,系统电力奇缺,低周减载使花县地区日夜无时无刻停电。那时用户都没有应急设备,每次突然停电,各地煤矿、医院、卫生院、部队、工厂都电话不断,叫苦连天。技术员要兼任调度员工作(电话装到家里),一个人不要说要做的工作很多,光是24小时的调度和传呼电话就使人无法吃得消。时间一长,不但技术员身体垮了,管理工作也无法健全,安全情况十分不好。直到1976年才设置了生技股,并从工人中抽调二人参加管理。1980年以后,陆续分配及调入技术员五人,生技股才得到充实。目前共设有安全培训、线路、变电、开关、继保、大修改造、四项监督等专职或兼职专责人,基本上做到各项管理都有人做了。但由于新来人多,各项工作仍有待不断提高,才能适应现代化企业管理的要求。

23年来,技术人员不管在任何情况下都没有放松工作,人员再少也没有放弃自己的职责。技术人员作为领导的参谋和助手参加生产会议,制定各项计划,根据电网的建设和改造计划进行工程设计,组织并指导施工。专责技术员直接深入各班组指导工作,解决技术难题,协助材料部门加工和采购材料设备,在电网的建设和改造、运行安全、技术改革、

线损管理、用电管理、人员培训、资料积累等各个方面起着重要的作用。

#### 第二节 安全工作

在安全工作方面,二十多年来是有过不少严重教训的。特别是文化大革命期间,因为无政府主义,造成管理混乱、思想混乱,安全制度和思想都大大放松,在1971年发展到了顶点。当年曾发生过邓国荣带电作业烧伤,梁标汽油烧伤,唐华跟班工作高压触电等三起人身重伤事故。沉痛的教训使人们认识到安全非抓不可,于是全公司进行安全大检查,查思想、查制度、查设备。各班站开始设了安全员。1972年底设置了调度室,健全了工作票制度。1976年生技股设置了安全专责人,安全制度也逐步走向健全,事故的统计、报告、分析、对策、安全措施、安全活动、安全检查等工作都有专人负责,安全工作的水平也逐渐提高。

人身重大事故方面,1964年8月25日发生孙立祥溺水死亡事故。事故原因是当日在岐山维修线路,孙立祥为完成任务,单人过涌落水浸死。1971年5月18日邓国荣在进行10KV线路同电位带电作业时,身体碰触第二相导线造成严重烧伤。1982年10月28日陈全华在清潭变电站作预试时,由于安全设施不齐全,安全思想放松,误登了35KV带电设备造成严重烧伤。二十多年共发生九宗人身重伤和一宗死亡事故。这些血的教训,警告着人们,电力生产放松管理、放松安全是不行的。1971年,唐华触电和1982年陈全华触电都与当时管理混乱,职工情绪不稳定有着密切的关系。

23年来,各变电站共发生过五起带负荷拉刀闸等严重误操作事故。这些事故都是在值班人员思想不集中或是工作过于繁忙时发生的。例如1979年11月16日110KV松仔岭站预防性试验,站长要负责全站停电操作,又要安排全站的设备清洁检查,因为设备很多,一天劳累不堪,复电操作时未有核对#1变高开关位置,便在开关合闸状态中合上两例刀闸,造成带主变空载电流误合刀闸。针对这些情

## 1962~1984年花县供电局大事记

1. 1962年6月4日, 35KV松仔岭变电站建成投入运行。

2. 1962年8月2日, 花县供电公司成立。

3. 1963年2月, 花县供电公司由广州供电公司接管。

4. 1964年6月29日, 清潭变电站建成投入运行。

5. 1964年8月25日, 孙立祥同志为完成任务, 过涌时落水淹死。

6. 1968年10月, 花县供电公司革命委员会成立。

7. 1969年3月, 花县公司接管电台变电站。

8. 1970年2月1日, 35KV梯面变电站建成投产。

9. 1973年8月, 花县供电公司革命委员会改回花县供电公司。

10. 1975年10月6日, 花县地区遭受一场特大台风袭击, 凌晨起连续六个小时大风不断, 花县松仔岭、蓝田、清潭、梯面变电站全部输配电线及电台F<sub>3</sub>都掉闸停电。配电线断线42处, 断杆6条, 倒杆及倾斜电杆72条, 断瓷担268条, 烧变压器6台共350KVA、全县低压线大部份损坏。经过六天连续查线, 抢修到十月十二日, 才将全县输配电线先后全部送电。

11. 1975年12月25日, 杨泽品调任花县供电公司经理, 窄玉龙调县二轻局工作。

12. 1976年3月30日, 35KV花山变电站建成送电。

13. 1977年7月29日, 松仔岭变电站由35KV升

压为110KV, 旧站设备全部拆除。

14. 1978年8月26日, 松仔岭站10KV电容器因绝缘损坏, 深夜着火, 抢救不力, 整个电容器室烧坏。烧毁电容器共75只, 共损失2万元。

15. 1977年10月, 邓国金出国支援刚果建设, 1980年完成任务后调回广州。

16. 1978年9月, 侯敬诗在梯面站值班期间被感染了狂犬病毒的猫抓伤, 过后狂犬病发作医治无效死亡。

17. 1978年10月, 花县供电公司吉普车载人去广州学习, 在沙河马路上行驶, 超车时遇到前面大车急刹, 因来不及停车而撞上前车尾部, 玻璃打碎, 车上七人全部受伤, 幸未致重伤。

18. 1978年10月, 杨泽品调县经委工作, 窄玉龙调回供电公司任书记兼经理。

19. 1980年12月26日, 花县供电公司改称花县供电局。

20. 1981年7月19日, 35KV宝山变电站建成送电。

21. 1981年11月, 接管110KV加松线、松石线及蓝田变电站。

22. 1983年11月20日, 35KV狮岭变电站建成投产。

23. 1984年4月, 花县供电局领导班子调整, 同时开始经济体制改革, 实行经济独立核算。

24. 1984年5月18日, 花县供电局农电总所成立。

25. 1984年7月12日, 花县供电局劳动服务公司成立。

## 后 语

经过编写小组的共同努力，《花县供电志》终于完稿了。这次编写工作，编写人员不但查阅了大量历史资料、运行记录、工作笔记，还听取了不少老职工提供的情况，反复核对事实，使本志内容尽可能与实际相符，特向所有给予帮助的同志致谢。

本志在编写过程中经编写小组集体逐段讨论修改，完稿后于1986年元月5日在全局股长、班长会议上宣读通过。

本志编写的前前后后，均得到《广州供电志》编写小组的热情帮助和指导，谨向他们表示深切的谢意。

老一辈供电职工的辛勤劳动，开创了花县的供电事业。望新的一代更加发奋努力，若干年后，将在花县的供电史上写出更美好的篇章。

《花县供电志》编辑（写）组

一九八六年一月

## 《花县供电志》编纂组

组 长：罗佛泉  
成 员：王英魁 侯 凤 区少廉、

## 《花县供电志》编辑(写)组

主 编：区少廉  
组 长：罗佛泉  
副组长：区少廉  
成 员：江钊英 刘福全 蔡顺华  
冯信满 吴华山 胡月好  
卢思礼 麦添明  
摄 影：罗佛泉

## 《花县供电志》编纂组

组 长：罗佛泉  
成 员：王英魁 侯 凤 区少廉、

## 《花县供电志》编辑(写)组

主 编：区少廉  
组 长：罗佛泉  
副组长：区少廉  
成 员：江钊英 刘福全 蔡顺华  
冯信满 吴华山 胡月好  
卢思礼 麦添明  
摄 影：罗佛泉





# 电器制造厂名录及产品介绍



广州供电局大楼

广州供电志编辑组

1986