

万山特区林业志



贵州省万山特区林业局编

万山特区林业志



贵州省万山特区林业局编

编写林业志，为
万山特区政治经济
服务。

李凝坤

一九九〇年十月
廿六日

中共万山特区党委书记题词

记载林业历史五
合右林业发展积累
经验。

许伟忠

九·五·

万山特区人民政府区长题词

編好林業志，研究
林業史，為發展林
業提供科學依據。

楊崇德

1989年
10月

萬山特區人民政府前任區長題詞

編寫林業專志、振
興林業綠化全境、為
萬山經濟騰飛作貢獻。

周長明
九〇年
十月

萬山特區林業局長題詞



一、万山林业志论证会合影、铜仁地区林业局陈继禄、龚河全、葛尊三、袁正华四位工程师和特区杨崇德区长、刘洪堂副区长、林业局周长明局长，以及汞矿、一队绿委负责人，特区区志办、科协等单位领导人合影。



二、特区林业局党支部成员合影，前排中为周长明支部书记。



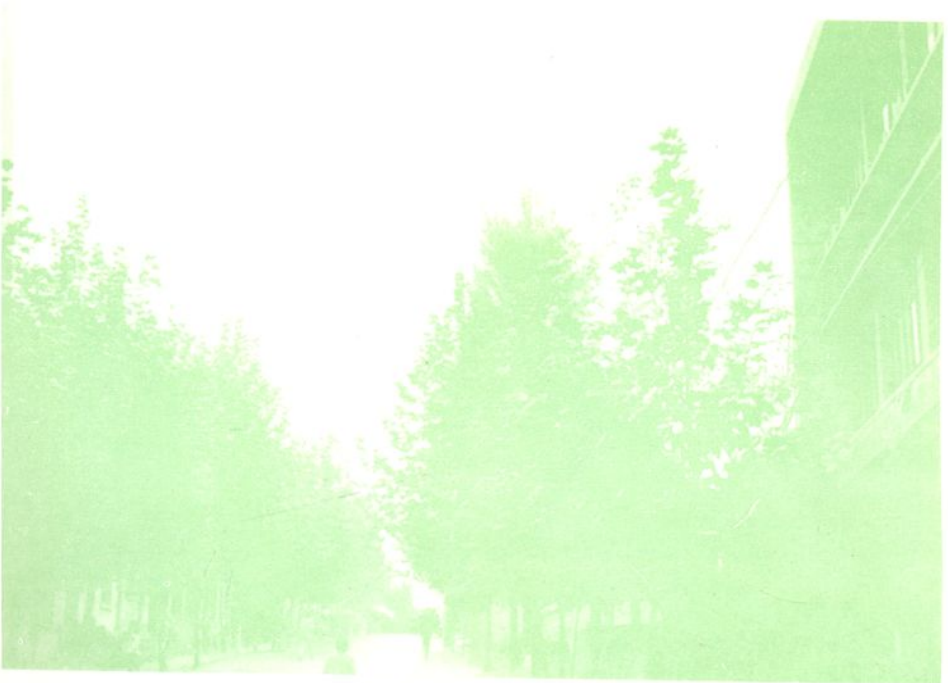
三、林业局局务会领导成员合影。



四、特区林学会理事会成员合影。



五、周长明局长和支部领导植检人员在猴冲检查枣疯病防治情况。



六、特区机关职工义务植树一角。



七、特区林业局所在地。

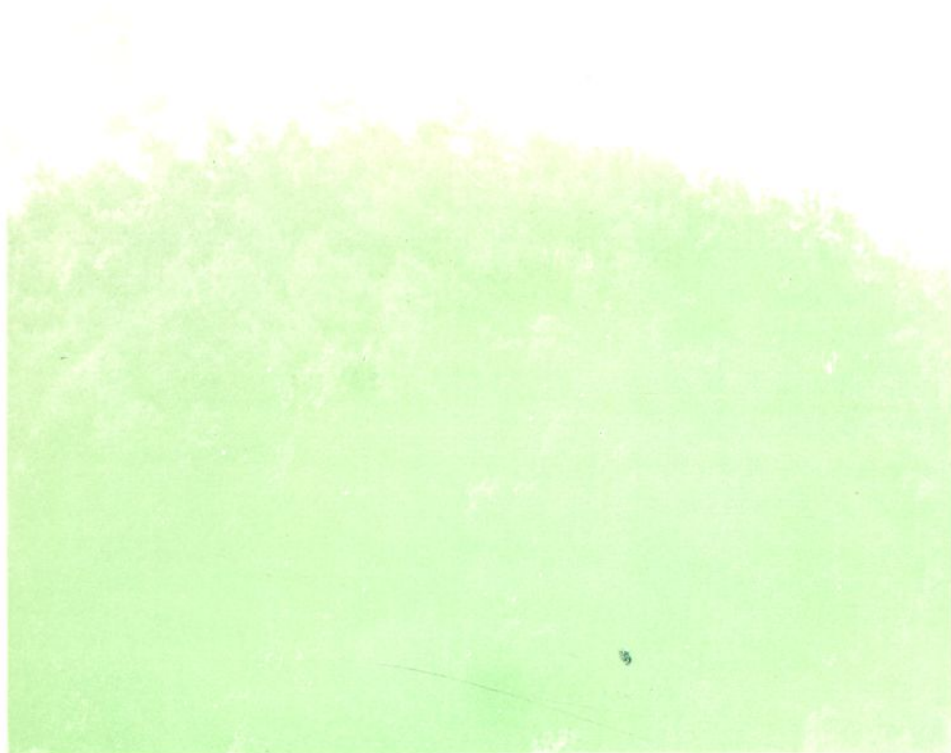


八、大坪联户林场一角。

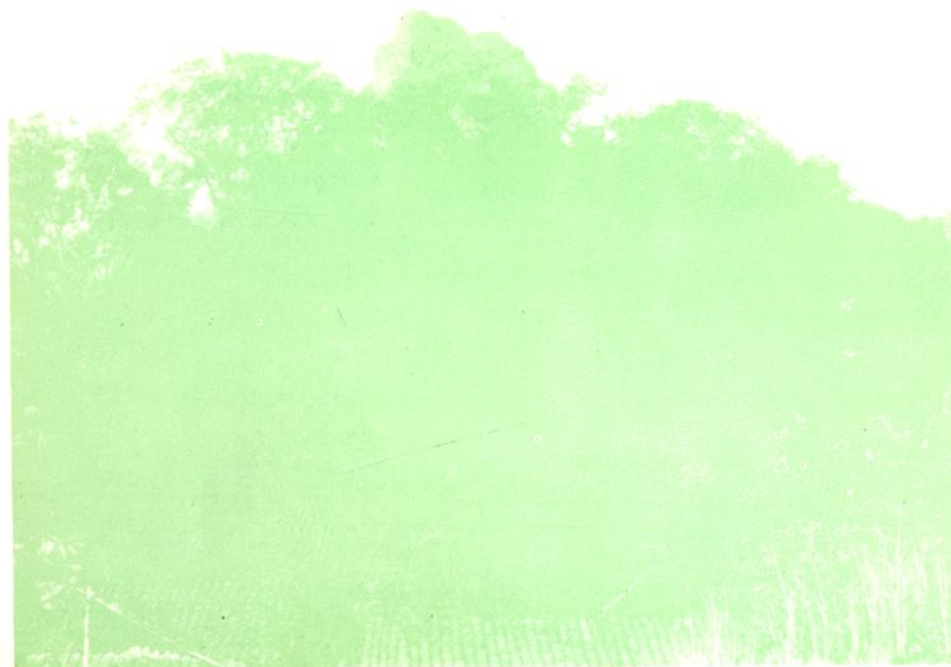
九、“雪花树”生长在黄道乡马黄村排坡村民组，树龄已二百年，一到冬天开花，不久定下大雪，一见花谢，不久就是晴天，这株“雪花树”从古到今为人民预报天气作出了贡献。



十、“禁止碑”是敖寨乡金家场万姓众族在民国三十三年（1944年），立下的护林碑，碑上刻字为“万姓屋后至尖董一切树木不准砍伐如砍一根罚洋壹千元”。

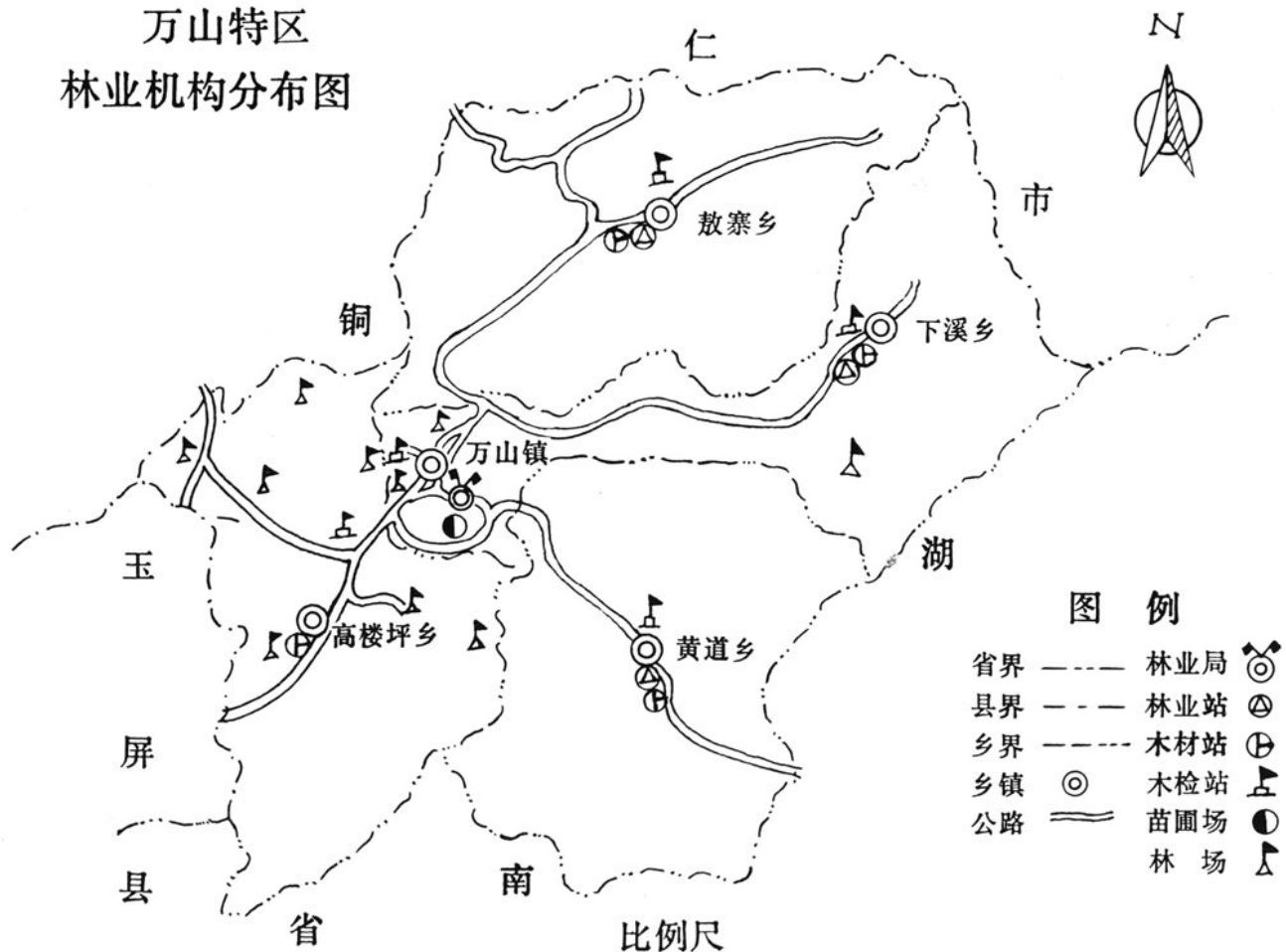


十一、敖寨乡易家寨石头寨村民组封山育林一角。



十二、敖寨乡中华山一角。

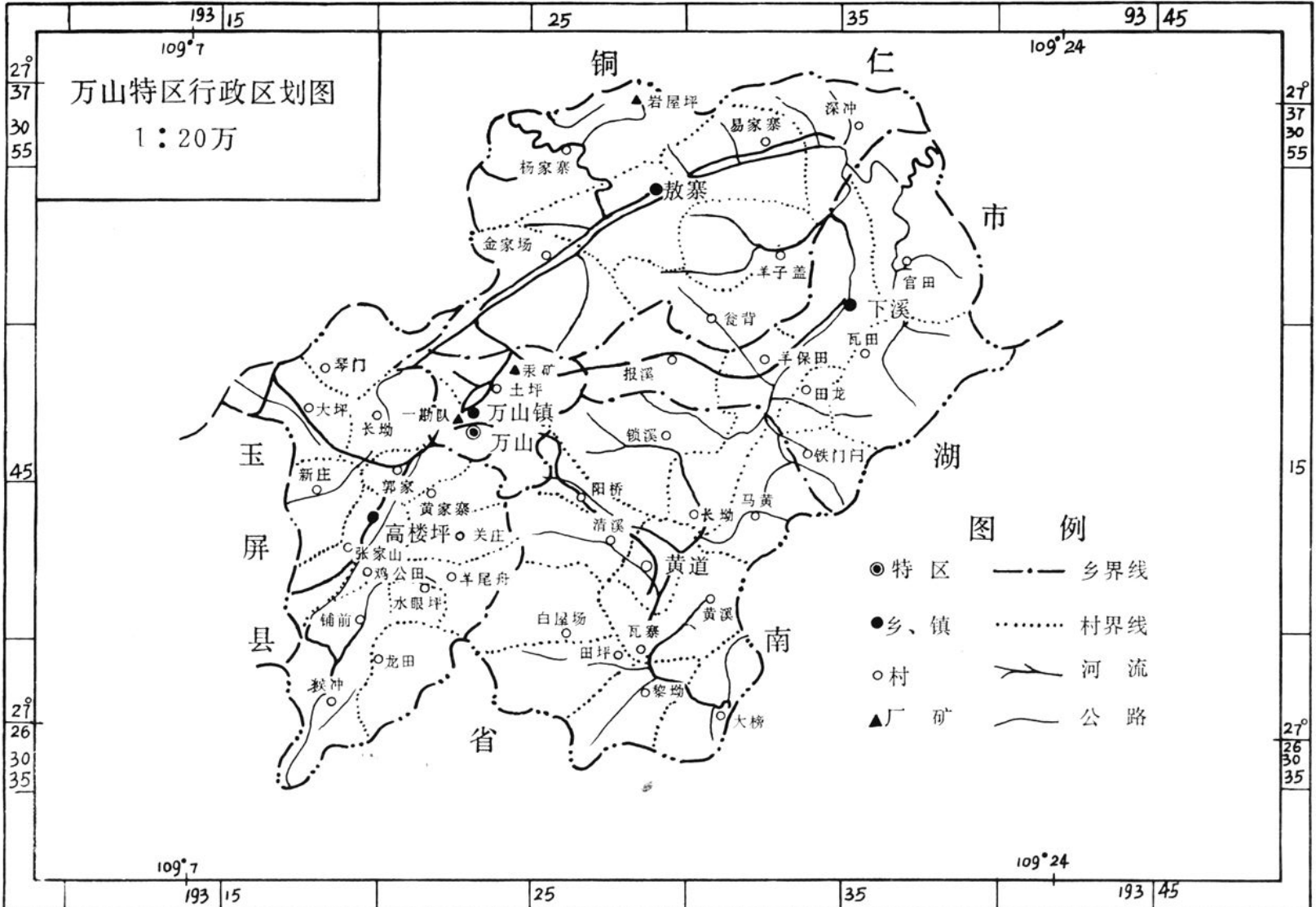
万山特区 林业机构分布图



图例

- | | | | |
|----|-------|-----|---|
| 省界 | ----- | 林业局 | ⊙ |
| 县界 | ----- | 林业站 | ⊗ |
| 乡界 | ----- | 木材站 | ⊕ |
| 乡镇 | ◎ | 木检站 | ▲ |
| 公路 | == | 苗圃场 | ● |
| | | 林场 | ▲ |

比例尺
1 : 200000



万山特区行政区划图

1 : 20万

图 例

- 特区
- 乡、镇
- 村
- ▲ 厂 矿
- · — 乡界线
- 村界线
- 河流
- 公路

27°
37
30
55

45

27°
26
30
35

27°
37
30
55

15

27°
26
30
35

193 15

25

35

93 45

109° 7

109° 24

109° 7

109° 24

193 15

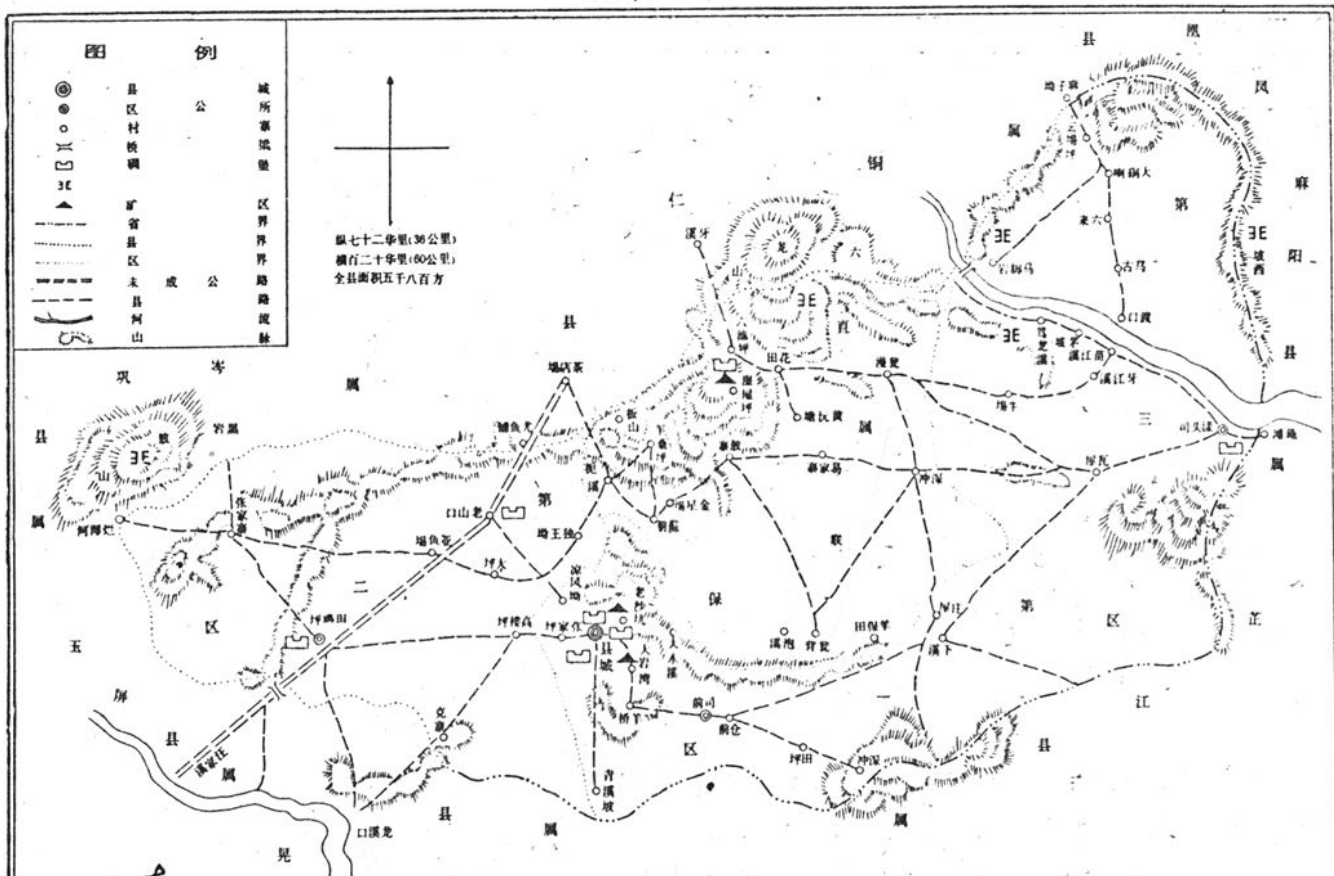
25

35

93 45

省溪县行政区划图

(1938年)



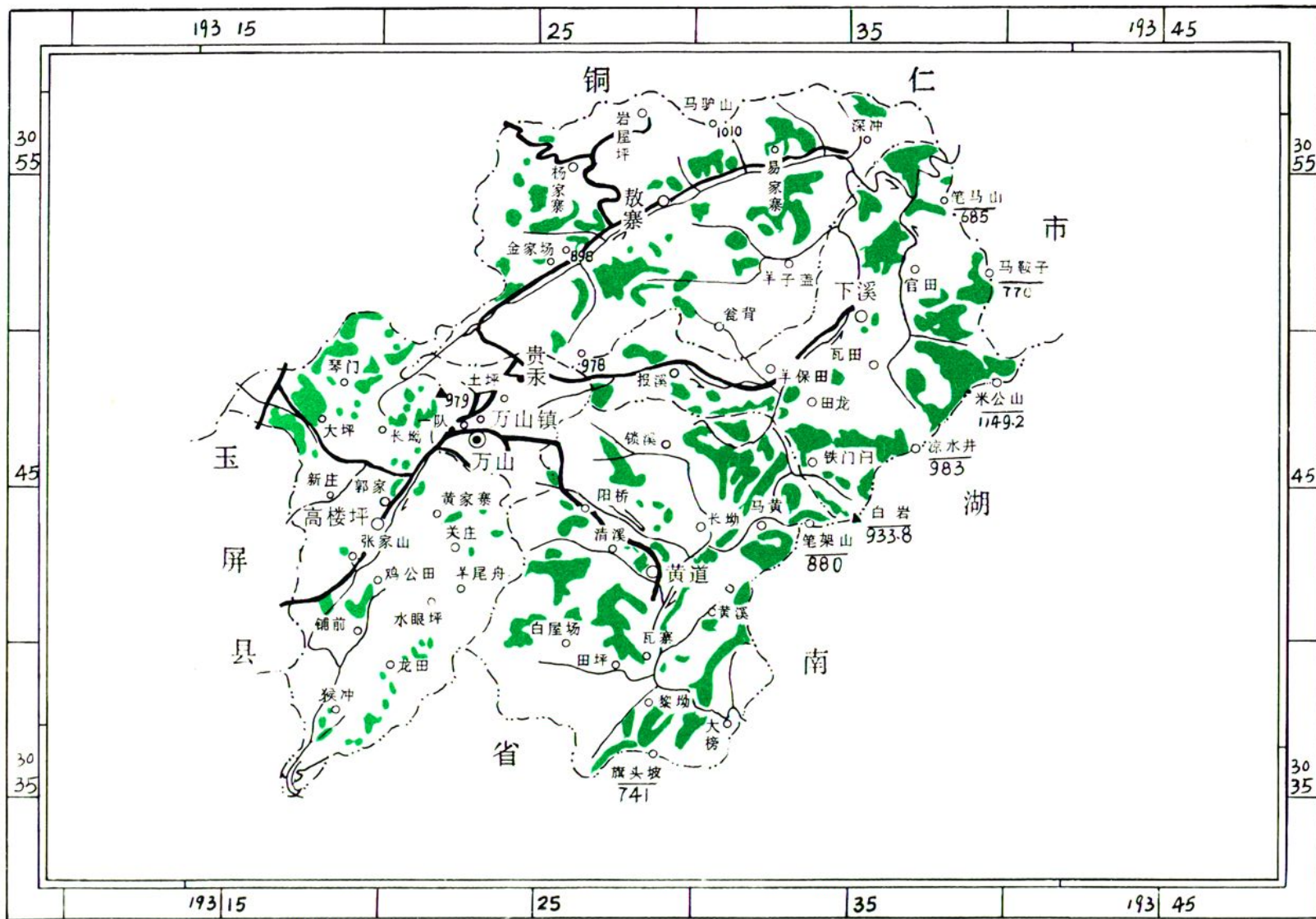
贵州省各县重要村镇及人口数

区	重要村镇	男	女	合计
一	老沙坪	1,234	1,100	2,334
二	老沙坪	1,100	1,234	2,334
三	老沙坪	1,234	1,100	2,334
四	老沙坪	1,100	1,234	2,334
五	老沙坪	1,234	1,100	2,334
六	老沙坪	1,100	1,234	2,334
七	老沙坪	1,234	1,100	2,334
八	老沙坪	1,100	1,234	2,334
九	老沙坪	1,234	1,100	2,334
十	老沙坪	1,100	1,234	2,334

一、匪患始自平息后，因匪以匪安。一、匪患始自平息后，因匪以匪安。一、匪患始自平息后，因匪以匪安。

人口全县共六六二五户男三三八五八女一八四四四口总计四二二九八人。天然形势西方为高，东南西北为洼。著名山川本县南有公山，北有六龙山，东南有观音山，西南有仁江。历史沿革本县清时名万山，后改仁江口。民国四年改万山为仁江，属铜仁府。民国四年改万山为仁江，属铜仁府。民国四年改万山为仁江，属铜仁府。

万山特区森林分布图



万山林志批准出版单位

万山特区区志办公室，1990年5月30日研究同意出版，请特
区人民政府审批

万山特区人民政府1990年6月1日批准出版

铜仁地区林业局1990年6月2日批准出版

贵州省林业厅林志办1990年6月4日批准出版

贵州省新闻出版局1990年6月5日批发(90)707号内部图书
印制许可证