

北京地方志·古镇图志丛书

永宁

主编◎段柄仁

编著◎张凤起



北京古镇图志

北京出版集团公司
北京出版社

永宁

◎ 京都屏障

◎ 历史遗存

◎ 古城人物

◎ 文化名流

◎ 商贾集市

◎ 地方庙会

◎ 民风民俗

◎ 今日永宁

◎ 北京地方志·古镇图志丛书 ◎

主编◎段柄仁

永宁



编著◎张凤起

北京出版集团公司
北京出版社

让“星星”亮起来

——《北京地方志·古镇图志丛书》序
段柄仁

古都北京的历史文化，丰富多彩，深邃厚重，魅力无穷。如果把以故宫为中心的城市核心区的文化积淀，比作光芒四射的月亮，那么月亮的周围还遍布一片片一道道亮丽的星云，诸如西南面的北京猿人聚居区、北郊的长城带和皇陵区、东边的古运河带、西郊的皇家园林区等。此外，众多的古镇、古村落，像满天繁星，镶嵌于京郊大地，和“月亮”、“星云”相映生辉，共同构成了北京灿烂辉煌的历史文化美景。

如何把这些源远流长的历史文化和当代的传承景况全面、系统、准确、生动地再现出来？编纂地方志是已由实践证明的行之有效的方 式，是我们的祖先创立的代代相传的中华民族优良传统。用志书形式展示我们的历史和现状，已被纳入法制轨道，在全国全面开花结果。北京市和全国兄弟省、市、自

治区同步，从20世纪80年代重启了编修社会主义新方志的工作，经过20多年的辛勤劳作，现已基本完成第一轮规划内172部志书的任务。目前正在启动第二轮志书的编修工作。同时，在规划外还编写出版了一系列部门、行业、区乡、单位志书和资料书。其中《北京地方志·风物图志丛书》，把最能反映北京特色和亮点而未纳入第一轮修志规划的王府井、前门、大栅栏、琉璃厂、天桥、什刹海等“文味”、“京味”浓郁而集中的特殊地域，王府、祭坛、会馆、庙会、老字号等文化内涵独特深厚的建筑、节会、店铺，一一成志，加上已列入规划志书的故宫、长城、天坛、颐和园等世界文化遗产，使“月亮”更加璀璨。但如何使“星云”的展示更完美，使“星星”亮起来，成为人们殷切的愿望和修志工作者义不容辞的职责。《北京地方志·古镇图志丛书》就是在这种情况下应运而生的。

这套志书，是北京古镇系列丛书的第一批成果，是由市地方志办公室选择修志条件比较成熟的古镇，委托专家执笔编纂的，包括房山区的琉璃河镇、良乡镇，海淀区的海淀镇，门头沟区的斋堂镇，延庆县的永宁镇，密云县的古北口镇、不老屯镇，通州区的张家湾镇，昌平区的南口镇、沙河镇等10个

古镇的志书。这10个古镇形态不同，风采各异，但有明显的共同之处。它们都是历史悠久、声名远播、影响深广，地理位置多在大山之口或古河道边的古镇，在特定历史阶段，处于交通要冲，成为军事重镇、京师门户、兵家必争之地和一定区域的经济文化中心。且山河形胜，环境优美，有不少奇观异景，历史遗存丰富多彩，古长城、运河、邮驿御道、寺庙道观、祭坛陵寝、名居名店、皇家园林、名人逸事、故事传说、传统技艺、风味小吃、诗文碑刻、俗俚乡谚等，令人向往。其兴衰也多与北京核心城区的发展变化有着密切关系。其中琉璃河镇有北京最早的古城遗址；良乡镇从秦汉就曾建县，地名传承至今；斋堂镇现有前桑峪、东胡林古人类遗址，还有爨底下村、灵水村等闻名遐迩的古山庄民居；古北口镇、南口镇都是长城要塞、交通要道、京城锁钥、军事重镇；永宁镇位于长城以北，是以屯兵兴起的塞外古城，小巧玲珑、古色古香；张家湾镇是京杭大运河北端的皇家码头，漕运古镇；海淀镇的四周在清代是皇家园林，现在被高等院校和科学院环绕，是北京科技园区的核心区；不老屯镇是具有旧石器遗存、古长城、古石刻和山水秀美的独特

生存环境，也是北京市少有的长寿镇；沙河镇被称为“京师之枕”，是明清帝王谒陵和北巡的驻蹕之地。把这些古镇的历史与现状展现于地方志之中，不仅使志书家族“添丁进口”，兴旺扩展，给人以原生态文化的历史厚重、深邃、沧桑感，使人领略古今纯朴的文化神韵，为文化古都北京寻根找源，增光添彩，也为传播历史文化知识，提高民族自豪感和凝聚力，为开发旅游资源，发展特色经济创造了良好条件。总之，这套丛书为构架先进文化的“地基”，增强国家软实力，必将起添砖加瓦的作用。

让“星星”亮起来，为古村镇修志写史，是一个有效的影响深远的举措，但这远远不够，还必须有保护古村镇历史文化资源的相应措施，制定切实的保护规划，选择可持续开发利用的科学方法，避免开发性破坏、生活性破坏，把自然性破坏降到最低程度，使其里巷、民宅、地貌、水系、植被和传统民俗风貌等物质的、非物质的文化遗存得到切实的保护，合理的开发利用，这需要各方给予关注，还需要政府、社会和居民的通力合作。

目录



京都屏障	1
特殊的地理形势	2
固若金汤的城池	4
永宁城修筑早于延庆城	4
永宁城的规模大于延庆城、 规格高于延庆城	9
永宁城和宣府东路防御	10
军城胡同	13
东路城堡	14
万里长城第一楼——九眼楼	17
军城将士	19
历史遗存	25
缙云故都	26
考古发现	27
名胜古迹	30
雄奇娟秀的自然风光	30
永宁八景	32
永宁八景诗	38
永宁人的信仰和城乡寺庙	43
金牛山	53

辽代驿道和行宫	54
金代园林	56
流杯园池	57
李莲英大厨房	57
永宁县学	58

古城人物 61

文化名流	62
著书立说的吴毓福	62
开创民间办学先河的胡先达	63
创立高等小学堂的池光宾	67
开办女子学校的许汝林	68
名师马大中	70
正气凛然的李卓云	71
市井人物	72
小城望族	75

商贾集市 77

鳞次栉比的商号	80
康熙的庆余永	82
韩半城的“源”字号	83
于记造纸坊	85
坐店和店规	86
集市和牙行	87
集市	87
牙行	89
沿街叫卖	91
叫卖音乐	93

地方庙会 95

关帝庙会——唱大戏	97
城隍庙会——特殊庆典	98
三义庙会——牙行集会	99

泰山庙会——娃娃多	100
神仙院庙会——进香队伍长	101
黄龙潭庙会——物资交流大市场	102
农耕仪礼的特殊庙会——黄龙潭祈雨	104

民风民俗 109

四时穿着 110

从穿戴看身份

夏单冬棉春秋夹

帽子和头巾

鞋脚袜子

会打扮打扮十七八，

不会打扮打扮尿抓抓

被褥拆洗

地方饮食 120

老作坊——永宁人做豆腐

万福阁——永宁豆腐宴

源裕盛的大八件

名厨马金子与满汉全席

席师傅操持的喜庆宴席

农家院——永宁家常饭菜

简单的家常菜肴

五味俱全的农家泡菜

特殊口味的山野菜

节日饮食——应时而生

风味小吃

住宅民居 145

一间窝两间棚三间房——格局

针尖大的窟窿斗大的风——保温和取暖

百年基业不凑乎——禁忌

翻翻身——迁居仪式

哥东弟西——居住规矩

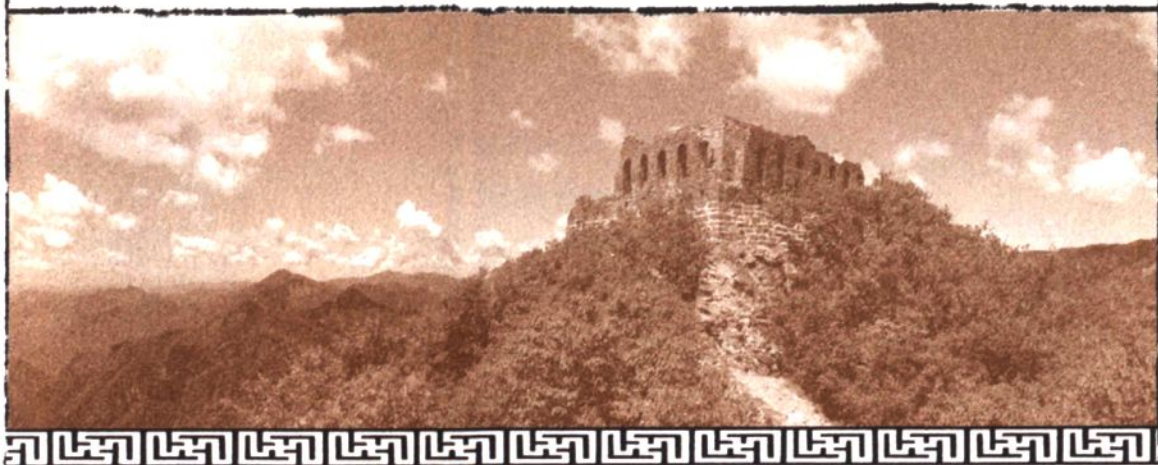
家具放置——便于使用

照明——越来越亮堂	156
雕饰——文化蕴含的魅力	157
男婚女嫁	163
婚前准备	163
拜堂成亲	167
喜宴回酒	173
拜堂喜歌	176
民间舞蹈	178
种类繁多	180
特点突出	180
传统习俗和规矩	181
旱船	183
竹马	188
龙灯	190
老秧歌	191
高跷	192
东路音乐	193
追本溯源	193
东路派	195
方言俚语	197
低声慢语	197
词语特点	198
形成因素	201

今日永宁	207
古香古色话修复	208
缙山书院话教育	210
文化名城话文化	213
万致堂前话卫生	216
协调发展话产业	218
基础设施建设话新容	221

后记	225
-----------------	------------

京都屏障



度“太行八陉”之一的居庸径，出燕塞雄关八达岭，越过气势雄伟的古长城，道路忽然四通八达，眼前豁然开朗，妫川以它特有的姿态舒展博大的胸襟。古镇永宁，犹如妫川胸襟上镶嵌的一枚金色的胸章，在阳光下熠熠生辉。

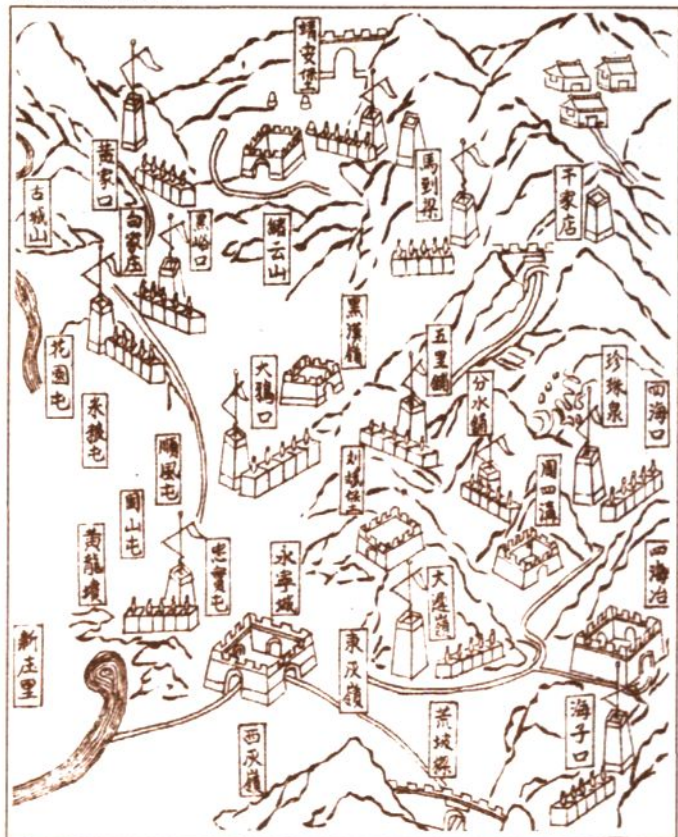
度“太行八陉”之一的居庸径，出燕塞雄关八达岭，越过气势雄伟的古长城，道路忽然四通八达，眼前豁然开朗，妫川以它特有的姿态舒展博大的胸襟。古镇永宁，犹如妫川胸襟上镶嵌的一枚金色的胸章，在阳光下熠熠生辉。

特殊的地理形势

这是京畿延庆县一座有名的大镇，面积和人口均为全县的十分之一。

这是一座地理形势特殊的大镇。它坐落在妫川中央，西距延庆县城19.2公里，东穿四海镇与怀柔县接壤，南越八达岭90公里到北京市区，北过千家镇与河北省赤城县相连。

明代永宁防务图



这座大镇就是塞外有名的历史古镇——永宁。

永宁，三面环山。那山延绵数十里，起伏跌宕而纵横捭阖，如屏似障地拥抱着这座古镇。古镇雄踞于群山之间，鸟瞰西部平原。平原上，一条清流——妫河自永宁境内悠悠荡荡穿过，彩带般飘落在妫川平原，润泽了妫川的美丽和富饶。妫河两岸阡陌纵横，人烟辐辏，是胜似江南的鱼米之乡。

永宁，三面环山。那山延绵数十里，起伏跌宕而纵横捭阖，如屏似障地拥抱着这座古镇。古镇雄踞于群山之间，鸟瞰西部平原。平原上，一条清流——妫河自永宁境内悠悠荡荡穿过，彩带般飘落在妫川平原，润泽了妫川的美丽和富饶。妫河两岸阡陌纵横，人烟辐辏，是胜似江南的鱼米之乡。

延庆，“南挹居庸之翠，北距龙门之险”^①，左右山河，形势险要。

永宁，独当宣府东路^②，古称“国之藩篱”。

龙门，在今河北赤城县。从龙门到居庸关 200 余里，都在宣府东路防御范围之内。宣府东路军事布局是以守卫京师和皇陵为核心的，而永宁恰恰处在京城和居庸关及明代皇陵之北的喉结部位，是敌军无法忽视的障碍和屏蔽。锁定这个喉结，就切断了来犯之敌的来去道路。因此，永宁就成了自龙门至八达岭长城以北“层层设防”的关键部位；而敌军进犯多从龙门取道永宁，进而直逼居庸关北口——八达岭关城，进犯居庸关。居庸关若破，则京师立即陷入危急境地。

《隆庆志》称永宁“南拱金陵，北耸冠帽，东望熊耳，有永宁为之藩；西望螺山，有怀来为之臂；又有妫水以为之带，虽非大形胜，然亦可览者也”^③，而《永宁县志》则认为永宁是塞北“国之藩篱”，并认为，永宁“面临陵寝，背负缙山。东有火焰山为之藩，西跨白龙湾为之带，深沟钜涧，曲寨悬崖……虽三镇之辟邑，亦四塞之胜概”^④。特殊的地理位置和形势，使永宁在战略防御上具有举足轻重的地位。《永宁县志》的评述绝非溢美之词。

永宁，南为长城之前哨，东扼宣府、延庆、四海要路，不仅成为拱卫延庆县城之藩，而且也是长城纵深防御的重要城池，对于京师的保卫具有重要作用。永宁若失守，延庆则处于危险境地，八达岭长城和居庸关必然告急，京师必然震动。因此，历代封建王朝统治者都十

①明嘉靖《隆庆志》卷之一。

②宣府东路：宣府，今河北宣化市。宣府东路，明代指宣府以东地区，东端到延庆县四海镇的九眼楼长城。

③明嘉靖《隆庆志》卷之一。

④明万历《永宁县志》卷之一。

分看重永宁地区的防务。明代在延庆设置了州的建制后，立即修筑了永宁县城^①，设置了参将府和永宁卫所，永宁县城实际成了一座军政合一，而又以军事为主的军城，和隆庆州城^②形成唇齿相依之势。伺机进犯之敌怯于两座距离不远的城堡随时可以相互驰援的态势，不敢轻举妄动。《隆庆志》称永宁城为当时州城之藩，那是再恰当不过的了。所以永宁城一直派有重兵守卫，而且在很长时间内驻军都比当时的隆庆州城多几倍。

永宁，堪称塞外军事重镇，京都屏障。

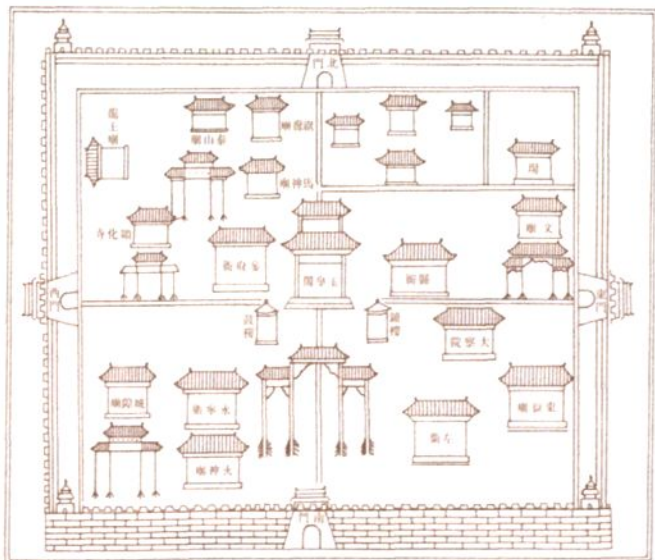
固若金汤的城池

20世纪50年代末到60年代初，延庆县保留了明代修筑的两座城池：延庆县城和永宁城。令人不解的是，明代在延庆设州，永宁不过是州辖的县，但永宁城的修建不仅早于延庆县城，而且比延庆县城规格高、规模大。

永宁城修筑早于延庆城

明代，在延庆设置了“隆庆州”。起初，州城因袭了元代的旧城，在修筑永宁城的同时只做了一些修整，真正的修建是20年以后的事情了。

永乐十一年（1413年），明成祖朱棣率军到北方巡视，越



▲ 永宁城示意图

过八达岭长城，驻蹕在今永宁城西15里的团山。看到

①永宁县城：今延庆县永宁镇政府所在地。

②隆庆州城：今延庆县政府所在地。

延庆地区“厥土旷沃，群山环峙，遂创州治，迁民以实地，命官以莅民”^①。

从上面的记载可以看出，朱棣决定开发延庆，主要有两个因素，一是延庆土地广阔而肥沃；二是看到延庆地处长城之北，有“群山环峙”的自然屏障形成易守难攻的地理形势。第二点更为重要，朱棣首先要把延庆纳入京北的总体防御体系，想要把它建成重要的防御基地，使之成为京城的军事屏障。因此，他决定在延庆建州，即隆庆州；在永宁建县，隶属于隆庆州。“永宁”这个名字是“取《书》‘其宁惟永’之义为名”^②的。可见朱棣对永宁期望之高。永宁建县之后的第三年，即明永乐十三年（1415年），就设置了永宁卫，驻扎了军队。

朱棣的决定不仅对北京防御具有重大意义，而且打通了京城联系河北、山西、陕西等地的道路，对于西北雁门、宁武、偏头等三关的守卫起了重要作用。所以，朱棣之后的皇帝都遵循了他的战略思想，不断完善延庆和永宁地区的防务建设。为了达到朱棣的总体防御目标，18年后的宣德五年（1430年）三月，明宣宗朱瞻基命令薛禄统兵到永宁，率领部下修筑了城池。

永宁城的修筑距今已有578年的历史。

薛禄是胶州^③人。因为跟从明成祖起兵，



▲ 永宁城旧貌

^①明嘉靖《隆庆志》卷之一。

^②明万历《永宁县志》卷之一。

^③胶州：地名，今山东胶州。

建立了卓越的功勋,累次提升至左都督,封爵阳武侯,当时挂宣府总兵印。

左都督是明中央军事机构“五军都督府”的最高军事长官之一。朱瞻基命令一个卓有战功的高级军事长官,带领军队来修筑永宁城,表明了他对宣府东路的重点地区——永宁的高度重视;同时,也想把自己的思想明确地传达给薛禄,不但要薛禄亲自处理永宁地区的防务,而且必须派重兵保证永宁城的安全。

薛禄统兵至境,首先威慑了北方游牧民族,阻止了他们的侵扰,保证了修筑工程安全而顺利地进行;其次是解决了修筑城池的劳动力。

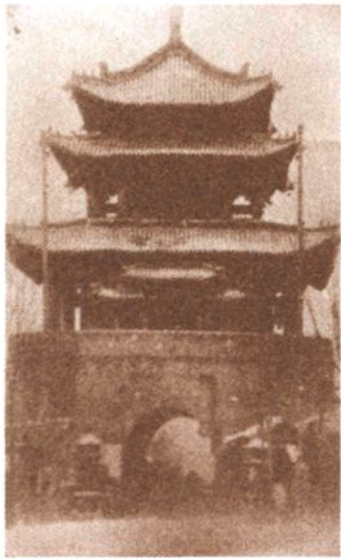
薛禄不辱使命,到达当地就勘测地形,并很快就做出决定,在灰岭下建城,而且当年结束全部工程。

一座拔地而起的城池,成了隆庆中部一道壮美的景观,也成了轰动当时隆庆州和宣府的重大事件,前来视察的官员和参观的百姓络绎不绝。

永宁城四边方正,城内布局严谨,城中央建有3层4面、高约20米的标志性建筑——玉皇阁^①。登临其上,不仅可以俯视整座城池,而且可以瞭望城池四周,视野非常开阔。

玉皇阁是永宁城一道壮丽的景观,更是重要的军事观察所。

阁顶有一个高约1米的铜铸圆锥装饰,其下每层4面檐下均悬挂有名人题匾,其中最著名的是挂在正南面的长4米、宽1.2米的“文献明邦”金字匾,那是清末延庆知州刘凤镛题写的。“文献明邦”4字,使人嗅到了悠远的书香味道,突出表现了永宁地区文化底蕴



▲ 老城玉皇阁

^①据说,永宁玉皇阁是唐贞观十八年(644年)尉迟恭督建的。有人亲眼看见原阁第一层东北角有砖券门洞,洞内有龛,龛内有石碑,其上刻有“贞观十年,尉迟恭督建”等字样。可惜石碑遗失,上述说法无法确认。