

中国第二汽车制造厂厂志丛书

计划处志

JIHUACHUZH

二汽计划处 1985·5

计划处志

1973—1983

第二汽车制造厂计划处

一九八五年八月

计划处志编纂领导小组:

组 长: 刘进福

成 员: 高芳柱 钱启惠 廖敬诚 潘增俊 周本杏

参加编写人员:

章隆友 严重嫻 孙蓓贞 马怀真 程 军 李西凤

费玉华 陈坤祥 曾维芳

校 对:

曾维芳

计划处志编纂领导小组:

组 长: 刘进福

成 员: 高芳柱 钱启惠 廖敬诚 潘增俊 周本杏

参加编写人员:

章隆友 严重嫻 孙蓓贞 马怀真 程 军 李西凤

费玉华 陈坤祥 曾维芳

校 对:

曾维芳

计划处志编纂领导小组:

组 长: 刘进福

成 员: 高芳柱 钱启惠 廖敬诚 潘增俊 周本杏

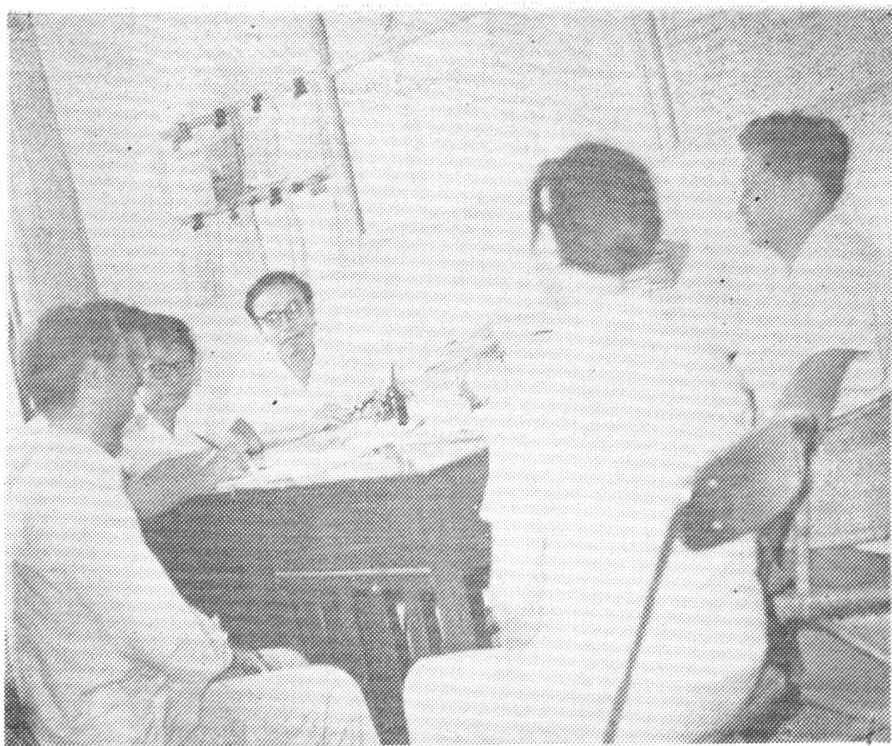
参加编写人员:

章隆友 严重姻 孙蓓贞 马怀真 程 军 李西凤

费玉华 陈坤祥 曾维芳

校 对:

曾维芳



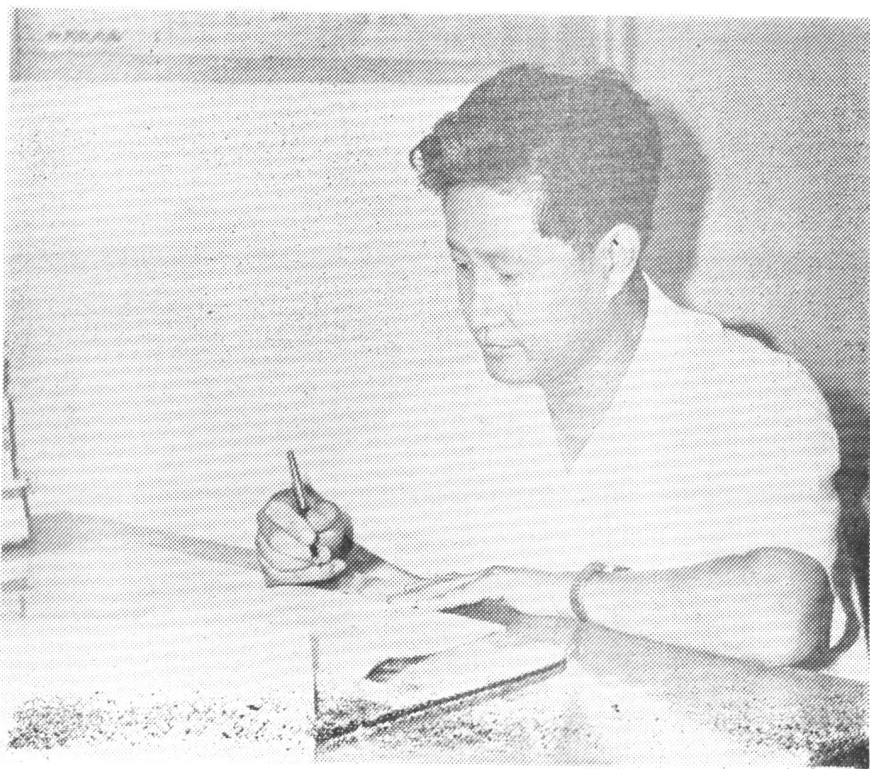
计划处志编纂领导小组正在开会讨论



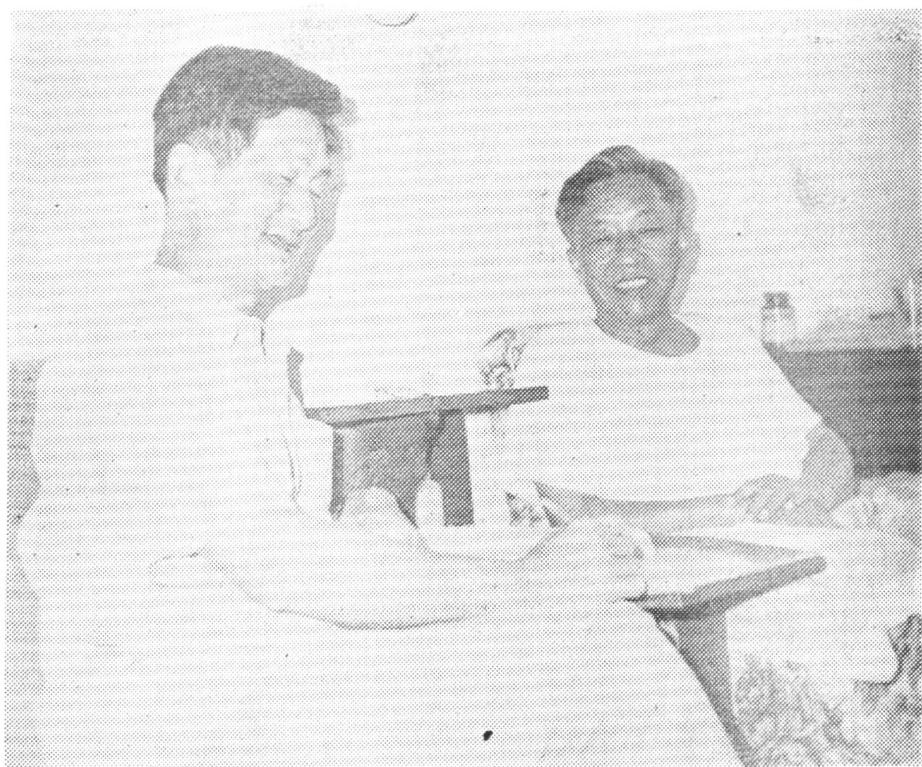
计划处志编纂领导小组召开老职工座谈会



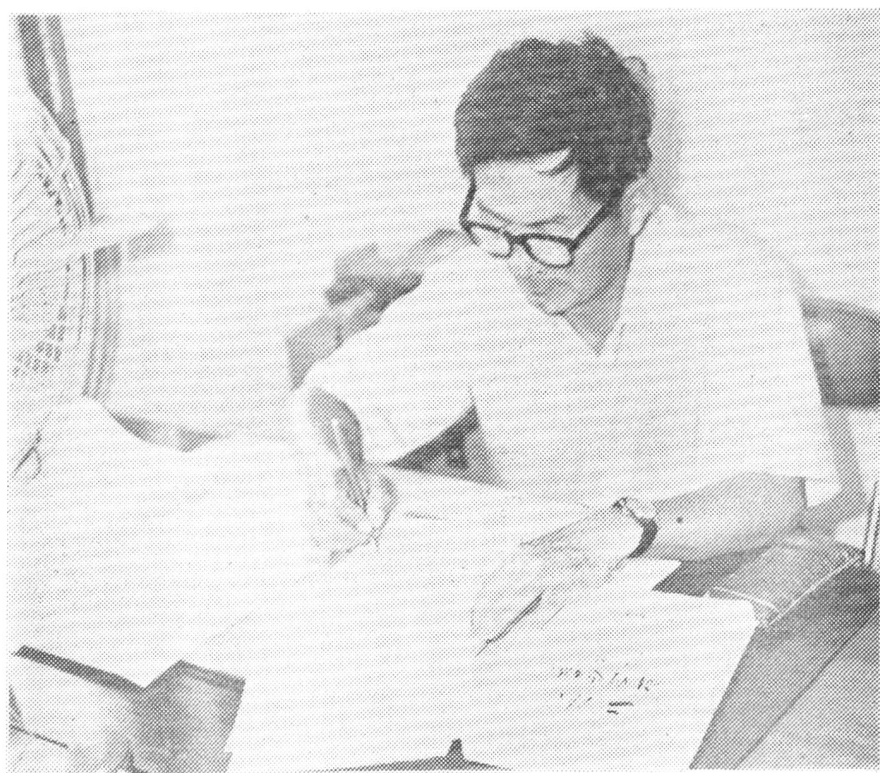
计划处志编辑在访问第一任计划处长——杨惠民



计划处刘进福处长写建厂回忆文章



计划处志编辑访问老处长——袁文清



计划处志编辑正在紧张地修改处志初稿



计划处志编辑在整理资料



一九八三年度被总厂机关评为先进单位



一九八三年度被总厂评为先进单位

計劃系統第二期短訓班結業留念

1981.7.





二汽計劃人員培訓班合影留念 1973.10

毛主席萬歲



前 言

计划管理是企业管理的首要职能。二汽计划处是二汽综合计划的管理部门。它成立于1973年1月，它的自身业务建设和管理职能是随着二汽建设和生产的发展而不断地增强与完善起来的。建厂时期工作的重点是组织编制后方生产计划和前方形成能力计划及其执行情况的检查。在两吨半越野车和五吨民用载重车正式投入生产以后，工作重心又转到以组织编制八大主要经济技术指标为中心内容的生产技术财务计划和综合统计工作方面来。

在党的十一届三中全会以后，企业管理工作遵循按客观经济规律办事，狠抓了计划、统计工作的整顿，推行现代化管理方法（如建立计划工作质量保证体系及目标管理等），从1982年起我厂的计划管理，从以生产为中心的指标计划管理转变为以经营为中心的综合计划管理（共有20个专业计划组成），实行了全面计划管理，促进了我厂由单纯生产型向生产经营型的转变。

随着企业内部改革的不断深入，1983年计划处又担负起组织全厂编制“以全面质量管理为基础的全面技术经济效益承包责任制及其考核工作，从而把全厂的目标管理、承包责任制和全面计划管理有机地结合起来，真正实行了以提高经济效益为中心的经营计划管理，以适应我厂由生产经营型向经营开发型的转变，建立与健全了在新时期企业计划管理的一整套管理制度和办法，从而保证计划管理这一首要职能的充分发挥。

二汽综合计划管理的建立和发展，是广大的计划、统计人员在二

汽党委的领导下，在全厂各有关单位和部门的支持与配合下，经过奋发图强，长期努力的结果。为把这十一年的战斗历程记述下来，把前人探索与创造出来的许多科学的计划管理方法和宝贵的经验、教训，为后代留下，编辑了《计划处志》。为编纂本志书，我们先后召开了各种座谈会、调查访问了在基地的老同志，对已离开二汽的同志发出征集资料的信件，查阅了历史档案若干卷，但仍感到内容不十分完整，且不够系统，请广大的计统人员和各方面关心志书的同志们予以帮助和指正。

目 录

第一章 沿革.....	(1)
第二章 计划管理.....	(4)
第一节 计划管理概况.....	(4)
第二节 几项主要计划编制程序.....	(6)
一、主要技术经济指标计划.....	(6)
二、专用基金计划.....	(7)
三、主要物资节约和回收利用计划.....	(9)
四、战役立功计划.....	(11)
五、联营公司计划.....	(13)
第三节 系统的形成和发展.....	(14)
第四节 推行“双全”承包责任制.....	(16)
第五节 综合统计工作.....	(19)
第六节 计划管理的整顿.....	(21)
第七节 奖励与考核.....	(23)
第三章 党、团、工会工作.....	(33)
第四章 职工文化技术教育.....	(42)
编后语.....	(46)

第一章 沿革

计划处是第二汽车制造厂（以下简称二汽）计划管理的重要职能机构，成立于1973年1月3日，为二汽总厂机关首批设立的三十一个处室之一。当时定名为经济计划处。随着工厂的发展，1974年5月改名为二汽形成生产能力计划调度室。1975年6月15日两吨半越野车生产阵地建成投产后，又改名为综合计划处（以下简称计划处），沿用至今。

1974年5月前的计划处，有职工24名。设计划、统计、价格三个组。1974年5月改为四室一组，即：处长室，第一调度室，第二调度室，第三调度室，综合组。1978年7月后，力量逐步加强，增加到42名。处内机构也由1978年6月的两组一室发展为五科二室，即：计划、统计、技措、管理、联营科、经济责任制办公室，处办公室。

建处以来，人事也多有变更（详见表1）。

计划处自1973年1月建立至1983年底止，先后在本处工作的共有76人，其间调出的共34人，因病死亡的1人，1983年底在册人数共42人，（职工队伍构成情况见表2）。

人事变更明细表

表1

起 止 日 期	姓 名	任 职			
		党支部正副 书记	正 副 处 长	正 副 工 会 主 席	团支部正副 书记
1973.1 ~1973.6	杨 惠 民	书 记	处 长		
1973.6 ~1975.5	李 岚 清	副 书 记	副 处 长		
1973.4 ~1974.11	刘 进 福	副 书 记			
1973.1 ~1974.11	倪 嘉 容	副 书 记	副 处 长		
1973.1 ~1974.11	滕 伯 乐			主 席	
1974.11~1975.5	李 岚 清	书 记	副 处 长		
1974.11~1975.6	倪 嘉 容	副 书 记	副 处 长		
1974.11~1975.6	刘 进 福	副 书 记			
1974.11~1975.6	滕 伯 乐			主 席	
1975.6 ~1978.2	吴 庆 时	书 记	处 长		
1975.6 ~1978.6	倪 嘉 容	副 书 记	副 处 长		
1975.6 ~1978.6	刘 进 福	副 书 记			
1975.6 ~1978.6	滕 伯 乐			主 席	
1978.2 ~1978.11	倪 嘉 容	代 书 记	代 处 长		
1978.7 ~1980.8	倪 嘉 容	副 书 记	副 处 长		
1978.11~1982.11	袁 文 清	书 记	处 长		
1978.7 ~1979.10	刘 进 福	副 书 记			
1979.10~1983.12	高 芳 柱	副 书 记			
1983.9 ~1983.12	高 芳 柱		副 处 长		
1978.7 ~1981.10	高 芳 柱			主 席	
1979.7 ~1982.6	陈 杰		副 处 长		
1981.10~1983.9	刘 书 泽		副 处 长		
1982.11~1983.3	宋 树 平	书 记	处 长		
1983.3 ~1983.12	刘 进 福	书 记	处 长		
1983.11~1983.12	赵 宝 铮		副 处 长		
1981.10~1983.12	廖 敬 诚			主 席	
1983.4 ~1983.12	李 秀 文			副 主 席	
1983.5 ~1983.12	顾 鸿				书 记
1983.5 ~1983.12	项 民				副 书 记