

100843

上海县水利志

上海县水利局编



上海社会科学院出版社

上海县水利志

上海县水利局编



上海社会科学院出版社

上海縣水利志

宋日智



(沪)新登字 302 号

责任编辑 何 承
过文翰
美术编辑 胡 鹰

上海县水利志
上海县水利局编

上海社会科学院出版社出版、发行

(上海淮海中路 622 弄 7 号)

上海市印刷七厂印刷

开本 787×1092 1/16 印张 13.5 插页 14 字数 283000

1994 年 9 月第 1 版 1994 年 9 月第 1 次印刷

印数:1—1000

ISBN7-80515-987-4/K·158

定价:25.00 元



上海县水利局



上海县水利工程公司



上海县水利综合楼



上海县水利志评稿会

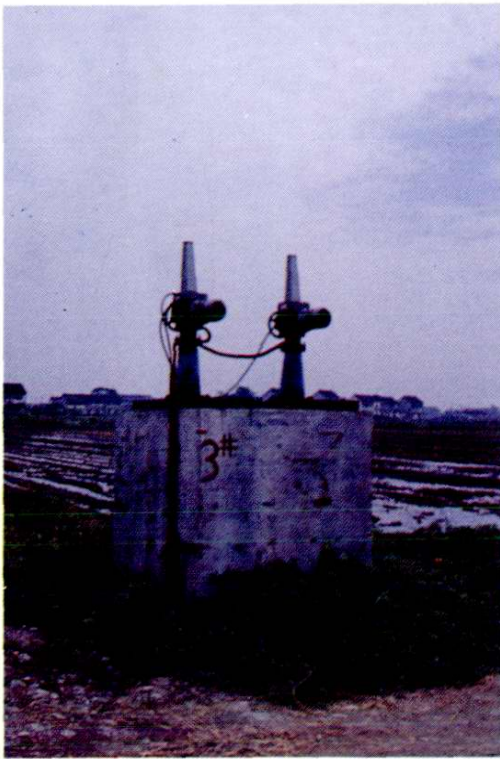
上海县水利局历届部分领导班子成员





马桥自动化灌溉站

电脑显示屏



自动化闸门

喷灌





1988年12月25日，上海市副市长倪鸿福带领市农委领导和上海县委书记盛亚飞等一起来到上海县莘庄乡参加疏河结合浇泥浆劳动



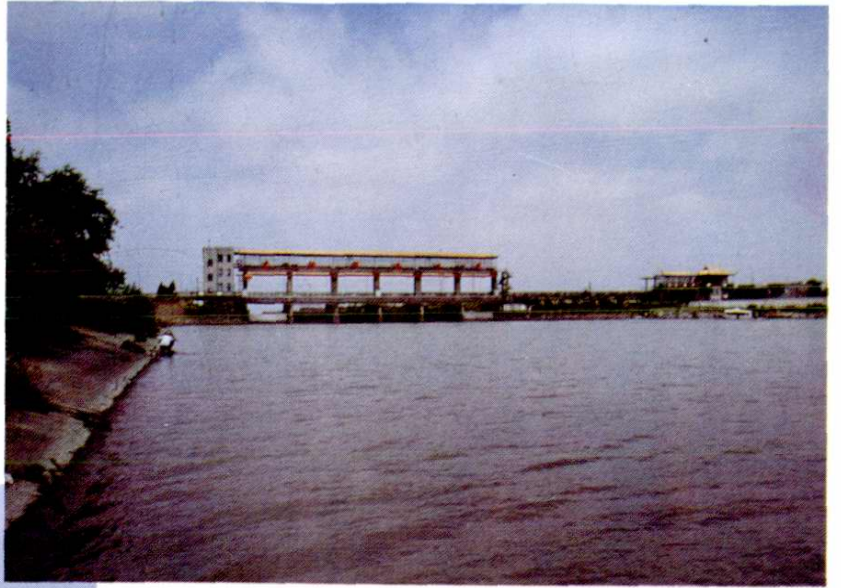
冲吸式机械疏河



两栖式挖泥船疏河



抓斗式机械疏河



大治河水闸枢纽



沈庄塘水闸



周浦塘水闸



旗忠泵站

西荷泾泵站



圩区泵站





大治河三跨拱桥



淀浦河拱桥



黄浦江



黄浦江驳岸

黄浦江堤

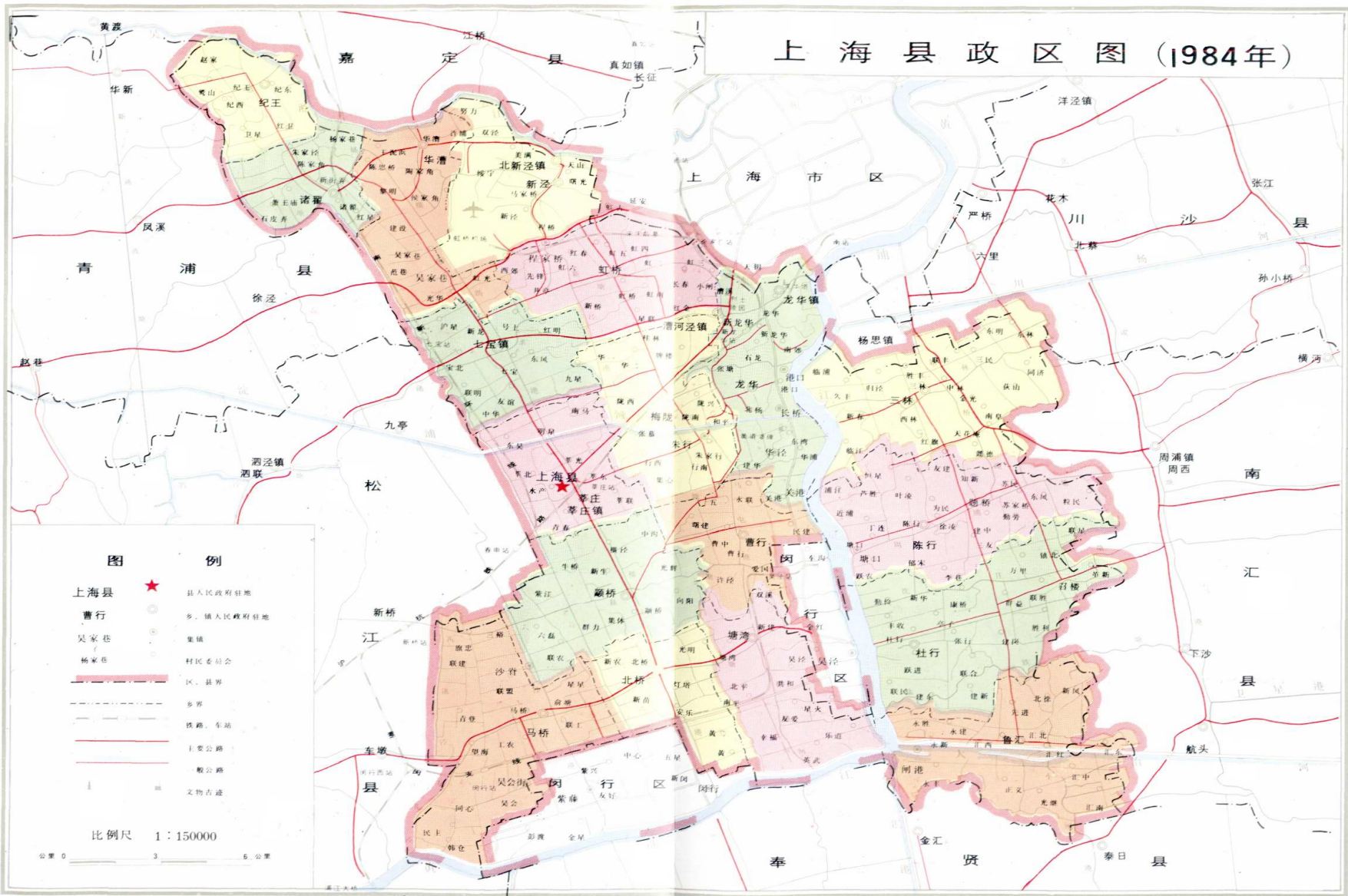


大治河堤岸

淀浦河防汛墙



上海县政区图 (1984年)



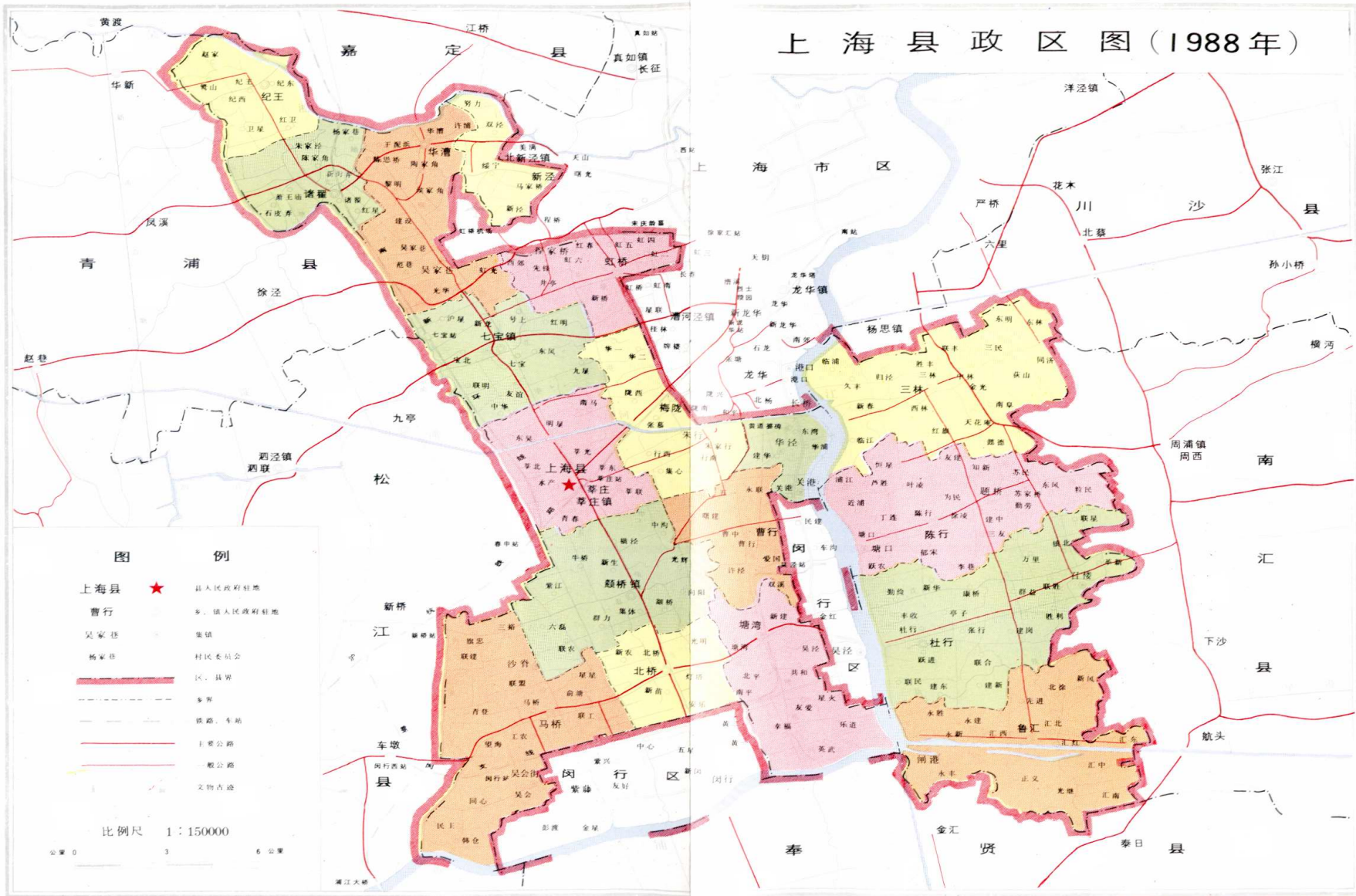
图例

- 上海县 ★ 县人民政府驻地
- 曹行 ● 乡、镇人民政府驻地
- 吴家巷 ○ 集镇
- 杨家庄 ○ 村民委员会
- 区、县界
- 乡界
- 铁路、车站
- 主要公路
- 一般公路
- 文物古迹

比例尺 1:150000

公里 0 3 6

上海县政区图(1988年)



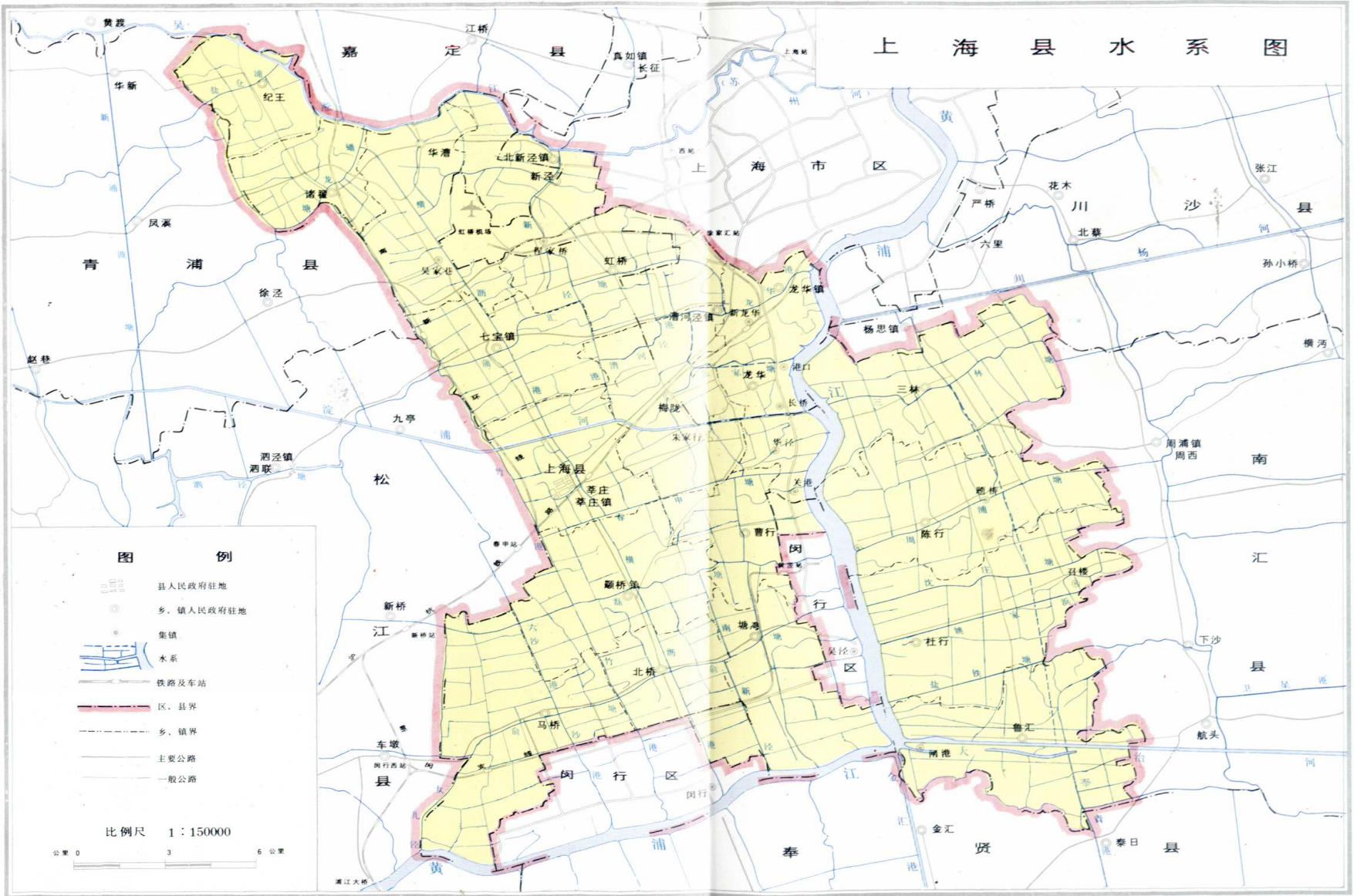
图例

- 上海县 ★ 县人民政府驻地
- 曹行 乡、镇人民政府驻地
- 吴家巷 集镇
- 杨家巷 村民委员会
- 区、县界
- - - 乡界
- 铁路、车站
- 主要公路
- 一般公路
- 文物古迹









比例尺 1:150000

公里 0 3 6

上海县水系图



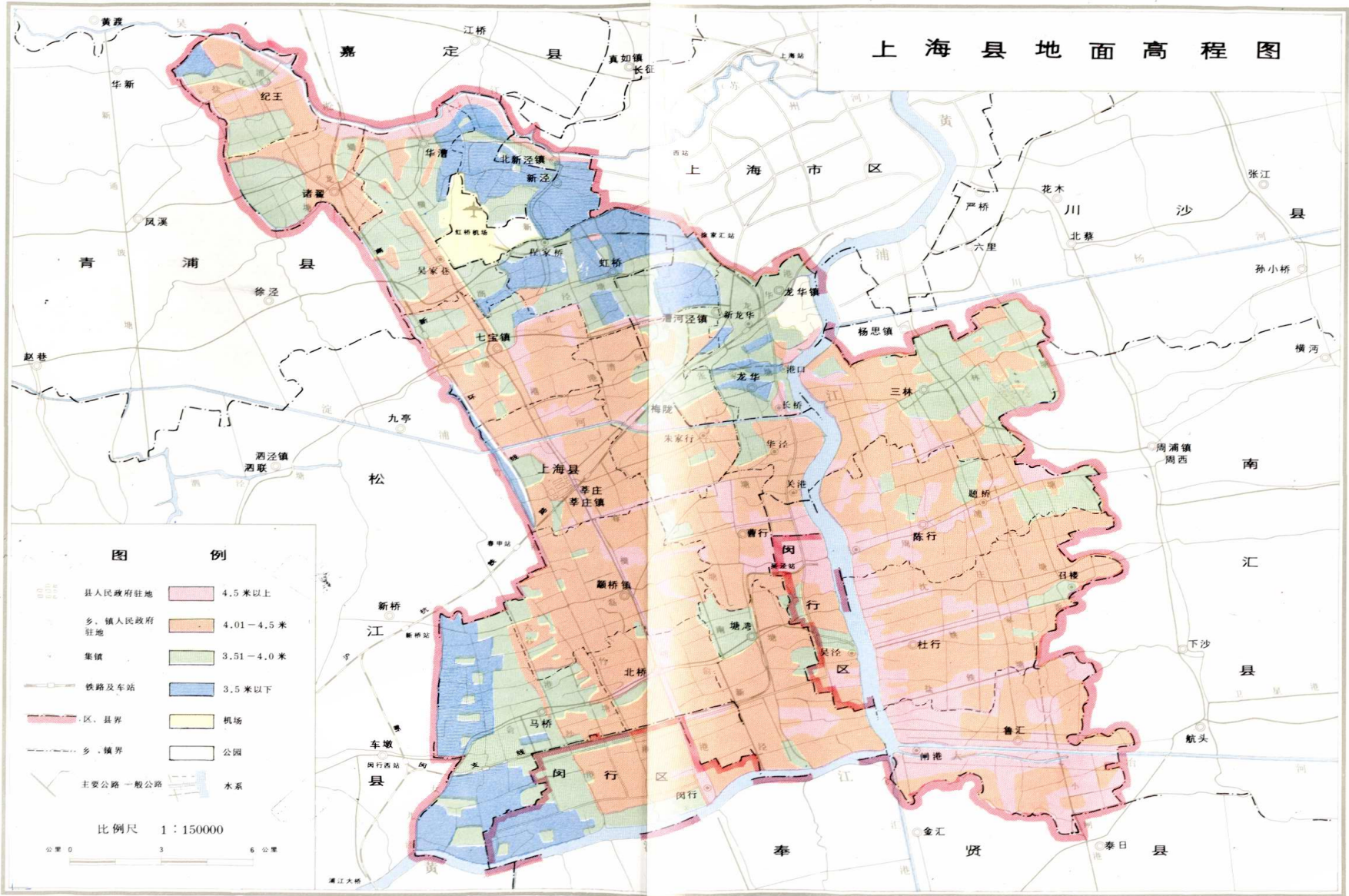
图例

-  县人民政府驻地
-  乡、镇人民政府驻地
-  集镇
-  水系
-  铁路及车站
-  区、县界
-  乡、镇界
-  主要公路
-  一般公路

比例尺 1 : 150000



上海县地面高程图



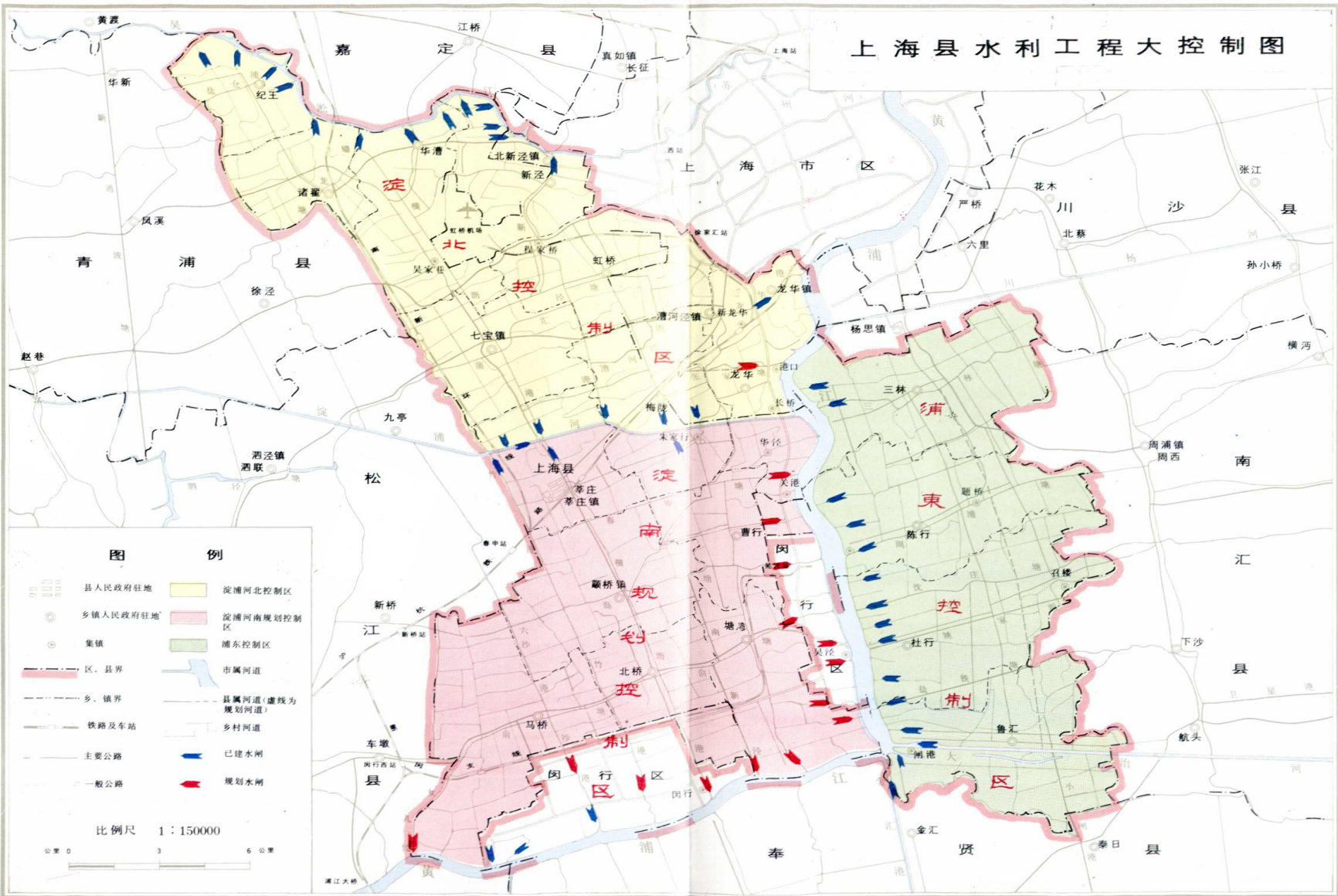
图例

- 县人民政府驻地
- 乡、镇人民政府驻地
- 集镇
- 铁路及车站
- 区、县界
- 乡、镇界
- 主要公路 一般公路
- 4.5米以上
- 4.01-4.5米
- 3.51-4.0米
- 3.5米以下
- 机场
- 公园
- 水系

比例尺 1:150000

公里 0 3 6

上海县水利工程大控制图



图例

- 县人民政府驻地
- 乡镇人民政府驻地
- 集镇
- 区、县界
- 乡、镇界
- 铁路及车站
- 主要公路
- 一般公路
- 淀浦河北控制区
- 淀浦河南规划控制区
- 浦东控制区
- 市属河道
- 县属河道(虚线为规划河道)
- 乡村河道
- 已建水闸
- 规划水闸

比例尺 1 : 150000

