

朝阳市地方志丛书

农机志



朝阳市农机志

朝阳市农机局



市农机局、农机公司办公楼



市农机校办公、教学楼



市农机公司待售的各种型号拖拉机



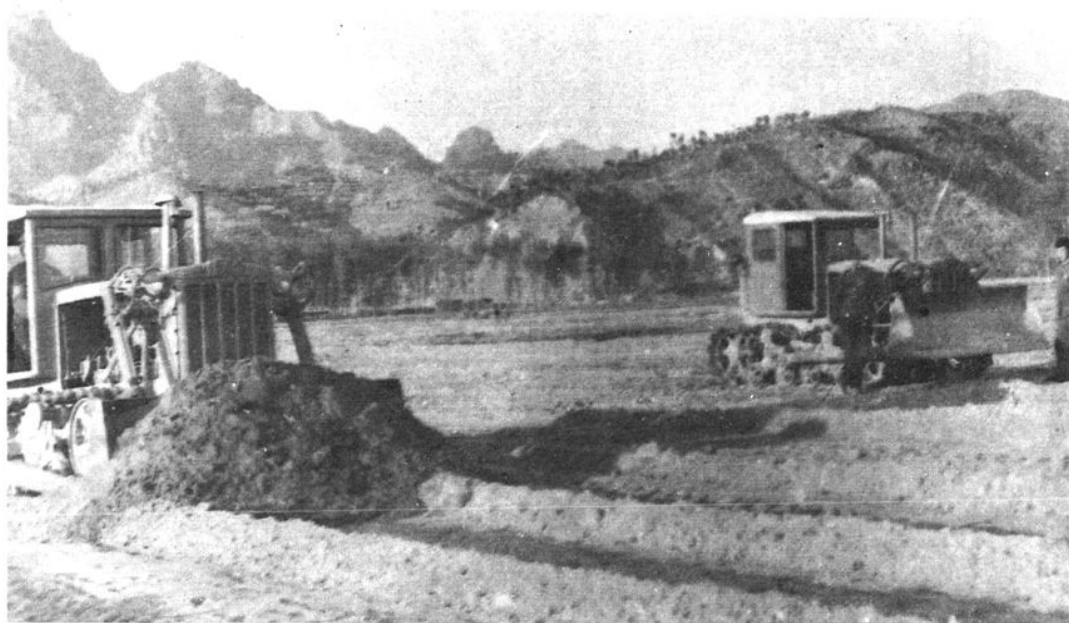
东方红—75拖拉机中耕作业



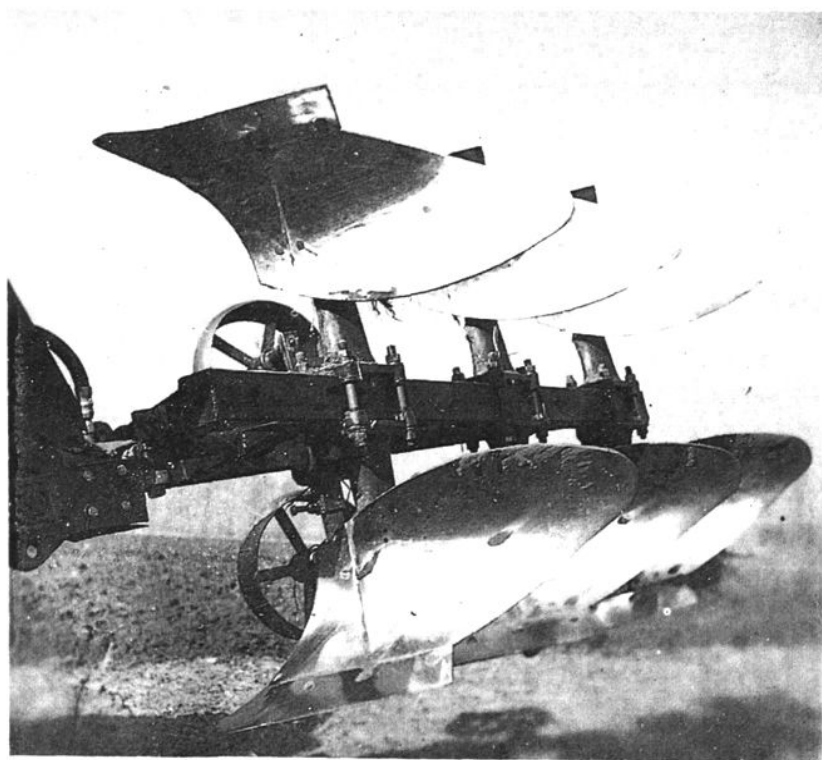
朝阳BZ（5-7）播种机播种作业



地膜复盖机铺膜作业



东方红—75拖拉机推土平整土地



市农机科研所研制的液压三铧翻转犁

序 言

朝阳市第一部农机志经过编写人员二年多的工作，数修其稿，终于定稿成书了。这是农机事业发展史上一部资料性史书，对朝阳农业，特别是农机战线广大同志具有存史、资治、教化的作用。我做为曾经从事农机工作多年的老同志感到高兴，并表示热情的祝贺。

朝阳历史悠久、文化发达，使用工具较早，唐、宋、元时期即已形成现在的传统农具体系，但朝阳历史上还没有一部生产工具专业志书，在查找到的几部县志中，对生产工具也没有做过专章记载，这是历史上生产工具发展缓慢和人们认识社会的局限性的原因。

从生产力发展的历史规律看，生产工具是社会生产力发展水平的客观尺度，是人类自我改造和发展的基本手段。马克思曾指出：“生产工具的状况是具有时代特征的标志”。他还说：“手推磨产生的是封建主为首的社会，蒸汽机产生的是工业资本家为首的社会”。生产的变更和发展始终是从生产力的变更和发展，首先是从生产工具的变更和发展开始的，原始社会的农业是木石棍棒农具，奴隶社会由木石工具过渡到金属农具，封建社会的农业发展成铁器结构的人畜力农具，近代资本主义社会采用了马拉农业机具，现代发达国家的农业则发展到机械化作业。从这个意义上说，一部农业发展史正是以生产工具的变革史为特征的，不同的社会时代以不同的生产工具为代表，反映出不同的农业生产力状况。

建国初期，朝阳和全国一样，经过一段引进、推广半机械化农具的时期。在1954年建立了农业机器拖拉机站。经过三十多年时间总动力有90多万马力，拖拉机超过了一万台。同时形成了管理、供应、修理、制造、科研、培训、监理等完整的管理服务体系，成为全市一个新兴的生产管理部门，对发展农业生产、繁荣农村经济发挥了重要作用。

任何先进科学技术、先进工具设备，都需要在相适应的经济基础、生产规模和管理水平中发挥和体现它的作用，并在使用中不断改进和提高，三十多年来，朝阳地区在农业生产中，推广机械化，以及各项新技术方面，取得了显著成绩，特别是机械覆膜、机播小麦、塑料大棚方面，都有突破性的效益，深受农民欢迎。今后的农机工作，还要在坚持农业改革、联产承包的基础上，进一步搞好科研、服务工作，在促进农业跨上新台阶、加快农村富裕步伐上作出新的贡献。

盛世修志是我国的优良传统，农机部门领导认真执行上级部署，在较短时间内编写成书，成为1988年度地方志成果之一，这种工作精神是值得赞扬的。

做为朝阳市第一部农机专业志，较系统地记述了本地区农业生产工具发展情况；反映了农机专业性和地区发展的特点。这本书，观点明确，资料真实，内容丰富，体例完整，结构合理，语言文字规范，是一部有价值的资料书。

希望全区有更多更好的专业志书问世。

白静山

1988年6月30日

注：本序作者原任朝阳地区农机局局长，朝阳地区行署副专员。

凡 例

一、本志书为《朝阳市志》的专业志书之一，以资治、教化、存史、服务当代，惠及后世为根本宗旨。

二、本志主要记述建国后农业机械化事业的发展历史和现状，为保持农具的连续性和体系性，对古代农具、传统农具、改良农具也作了适当记述。上限为1949年，下限为1985年，个别内容，适当上溯和下延。

三、本志坚持辩证唯物主义和历史唯物主义观点，以实事求是，存真求实为基本要求，进行编纂，力求做到思想性、科学性、资料性、知识性的统一，具有实用价值，以适应多方面的需要。

四、本志篇目结构布局坚持“事以类聚”，横排竖写，采用篇、章、节多称系列，个别节下设目。全志除序言、凡例和编志始末以外，正文分立概述、大事记、农机具、管理、工业、供应、科研、教育、附录共9篇28章85节，全志约20万字。

五、本志综合运用述、记、志、图、表、录等六种体裁，以志为主体，大事记以编年体为主，辅以记事本末体。

六、本志采用语文体，记叙体，力求文风严谨、朴实、简明、通俗。对人物、事件不直接进行褒贬，寓论于史实记述之中，简化字以《中国文字简化字总表》为准。

七、突出地方特点、行业特点和时代特点，本着详今略古、详独略同的记述原则，详个性、略共性，通过共性反映时代特点，通过个性，反映地方特点，寓时代特点于地方特点之中。

八、采取记物、记事与记人相结合，综合记述与典型介绍相结合的方法，以记物、记事为主。

九、历史纪年，地理名称，各级政府，官职等称谓，一律按当时历史称呼，个别的在括号内注明。

十、资料通过广征博采，以档案资料，统计资料和基层单位志稿为主，辅以调查、座谈、典型材料，体现了书证、人证、物证的统一。

十一、数字除专用数词外，一律用阿拉伯数码书写。

十二、地方、单位、机构、事物等名称第一次出现时书以全称，以后再出现时，一般用简称。

目 录

序 言	
凡 例	
第一篇 概 述	1
第二篇 大事记	7
第三篇 农机具	28
第一章 人畜力农具	28
第一节 古代农具	28
第二节 传统农具	34
第三节 新式农具	42
第二章 农业机械	50
第一节 动力机械	50
第二节 作业机械	58
第三节 农副产品加工机械	68
第四节 运输机械	73
第四篇 农机经营管理	75
第一章 管理机构	75
第一节 市级机构	75
第二节 县级机构	78
第三节 乡级机构	80
第四节 农机队伍	82
第二章 经营形式	82

第一节	试办国营站时期	83
第二节	第一次集体经济办站时期	86
第三节	国营拖拉机站时期	87
第四节	社、队集体经济办站时期	89
第五节	集体与个体经营时期	90
第三章	农机管理	92
第一节	经济责任制	92
第二节	机务管理	95
第三节	财务管理	98
第四节	计划统计	100
第四章	油料管理	103
第一节	计划与分配	103
第二节	油料贮存	104
第三节	油料净化、节油	105
第四节	供应网点	107
第五章	农机安全监理	109
第六章	农机作业	112
第一节	农机作业发展	112
第二节	农业机械化水平	118
第七章	典型	121
第五篇	农机工业	128
第一章	发展概况	128
第二章	管理体制	131
第三章	市、县农机修造厂	132
第一节	朝阳农机配件厂	133

第二节	朝阳县农机修造厂.....	134
第三节	北票市农机修造厂.....	135
第四节	建平县农机修造厂.....	137
第五节	凌源县农机修造厂.....	137
第六节	喀左县农机修造厂.....	138
第七节	建昌县农机修造厂.....	139
第四章	农村中心修造厂.....	140
第一节	综述.....	140
第二节	建平县农机修造一厂.....	140
第三节	朝阳县农机修造二厂.....	141
第四节	喀左县农机修造二厂.....	142
第五节	建昌县农机修造三厂.....	142
第五章	乡(镇)农机修理.....	143
第六章	修理制度、定额与收费.....	144
第一节	修理制度.....	144
第二节	工时定额.....	145
第三节	修理收费.....	145
第四节	旧件收复.....	148
第七章	新技术、新工艺.....	150
第一节	新技术.....	150
第二节	新工艺.....	153
第八章	产值和效益.....	155
第一节	农机工业变化情况.....	155
第二节	农机工业分布情况.....	158
第九章	产品和名优产品.....	158

第一节	产品	158
第二节	名优产品	159
第六篇	农机供应	163
第一章	市农机供应公司	163
第一节	沿革	163
第二节	经营	165
第三节	物价	173
第四节	前店后厂	174
第五节	地工生产	175
第六节	贮运	176
第七节	固定资产	178
第二章	县农机供应公司	179
第一节	朝阳区农机供应公司	179
第二节	北票市农机供应公司	180
第三节	建平县农机公司	182
第四节	喀左县农机供应公司	183
第五节	凌源县农机公司	184
第六节	建昌县农机公司	185
第三章	全市经营情况	186
第一节	供应公司的发展	186
第二节	经营成果	189
第七篇	农机科研	193
第一章	市农机研究所	194
第一节	沿革	194
第二节	科研管理	196

第三节	科技情报	197
第四节	科技体制改革	202
第五节	主要科研成果	204
第二章	县农机研究所	213
第一节	朝阳县农机研究所	213
第二节	凌源县农机研究所	215
第三节	建昌县农机研究所	217
第四节	喀左县农机研究所	219
第五节	北票市农机研究所	221
第六节	建平县农机研究所	223
第八篇	农机教育	226
第一章	市农业机械化学校	226
第一节	沿革	226
第二节	教学工作	228
第三节	学生管理	234
第四节	教师	236
第五节	教学成果	237
第二章	县农业机械化学校	238
第一节	朝阳县农业机械化学校	239
第二节	凌源县农业机械化学校	241
第三节	北票市农业机械化学校	242
第四节	建昌县农业机械化学校	243
第五节	喀左县农业机械化学校	244
第六节	建平县农业机械化学校	245
第九篇	附录	247

第一章 农机学会.....	247
第二章 农业机械化区划.....	249
第三章 英模录.....	254
编志始末.....	263
修志机构及人员.....	266

第一篇 概 述

朝阳市位于辽宁省西部，地处东经 $118^{\circ}\sim 121^{\circ}$ ，北纬 $40^{\circ}\sim 42^{\circ}$ ，北部与内蒙昭盟、哲盟接壤，东南与阜新、锦州市毗邻，西靠河北省的平泉、宽城、青龙三县，南北长219公里，东西宽206公里，地貌复杂，80%为丘陵，努鲁尔虎山和松岭山两大山脉被大凌河分开，山地丘陵连绵起伏，坡地沟壑密集，大凌河、小凌河、六股河、青龙河、老哈河等主要河流分布其间，全区自然面貌为“七山一水二分田”。

市辖五县一市二区，总面积23,891平方公里，折3,534万亩，现有耕地712万亩，占土地面积20%，总人口355万人，农业人口288万人占81%，平均农业人口占有土地12.2亩，占有耕地2.5亩，农业劳动力83.9万人，平均每个劳力负担耕地8.5亩。

全市处于海洋性气候向大陆性气候过渡的区域内，有半湿润、半干旱类型气候特征，春季干旱多风，夏季降雨集中，秋季常来早霜，冬季干旱寒冷，平均气温 $7.9\sim 8.4^{\circ}\text{C}$ ，最高气温近 40°C ，最低在 -30°C 以下，平均日照2,850~2,950小时，年降水量400~600毫米。无霜期120~160天。

朝阳市历史悠久，文化发达，早在几万年以前就有人群定居繁衍，石器时代，人类就在这里使用原始的石制农具从事生活和生产活动，商、周时期已经开始使用铜、铁制农具，汉代以后铁制农具已基本定型，唐、宋、元以后基本形成了接近于现代的传统农具体系，漫长的中国封建社会制度，束缚了科学技术的发展，宋、元后近