

006467



番禺县乡镇企业志



番禺市乡镇企业管理局编印

番禺县县志编纂委员会

主 任：何 桃
副 主 任：越良钊 李达培 苏勤生
主 编：罗敬祥
副 主 编：司徒彤 邵景森

番禺县乡镇企业志编写小组

主 编：麦志羲
成 员：李振华 蔡 耘 欧云龙

番禺县县志编纂委员会

主任：何桃
副主任：越良钊 李达培 苏勤生
主编：罗敬祥
副主编：司徒彤 邵景森

番禺县乡镇企业志编写小组

主编：麦志羲
成员：李振华 蔡耘 欧云龙



1991年2月，县委副书记梁国维与县乡镇企业局领导班子成员、股级干部以及绣品服装厂领导合影。



1991年11月，县委、县政府以及县乡镇企业局有关领导给番禺县乡镇企业第一期厂长、经理岗位培训班学员颁发结业证书。



县乡镇企业局（1976—1992年）历任正副局长
（经理）合影。
前排左起：黄炳生、戴启添、曾熙、陈焯、张文华；
后排左起：黄耀佳、梁耀文、黄星宝、秦汝槐、麦志义
（缺何锦莲）。



1989年10月，国家农业部授予县乡镇企业局“全国农业系统成人教育先进集体”称号



1990年12月，国家农业部授予县乡镇企业局“全国乡镇企业系统‘企业管理年’活动先进单位”称号

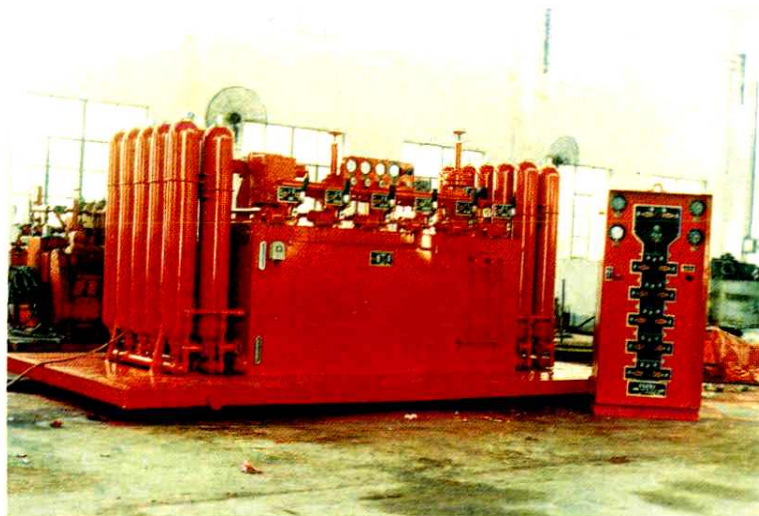


1991年12月，国家环境保护局、农业部、国家统计局授予县乡镇企业局“全国乡镇工业污染调查工作先进集体”称号



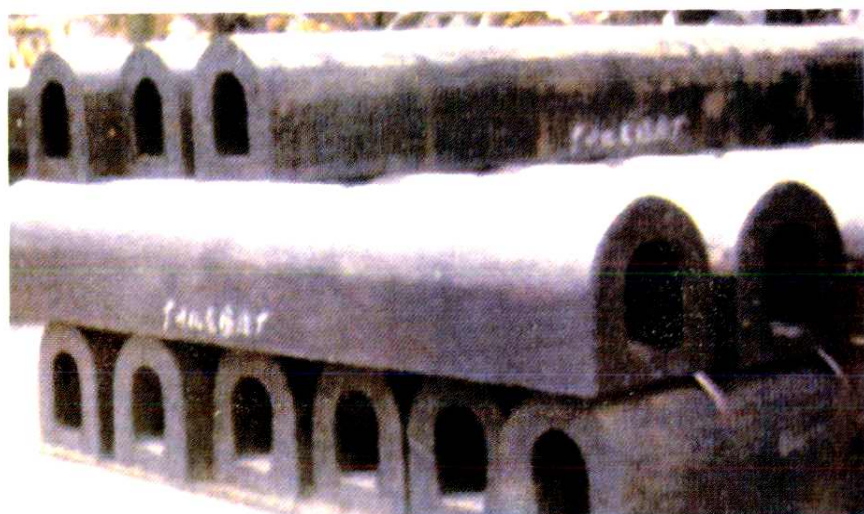
市桥番禺海鸥(集团)公司生
产的海鸥(旭虹)牌手电筒。

沙湾广州石油机械厂生产的环
球牌JY液防喷器控制系统。



莲花山莲山电子厂生产的宝星牌
扣式锌锰电池。

市桥自行车零件厂生产的五羊牌自行车 B 型中轴。



化龙橡胶厂生产的莲花山牌 U 型橡胶护舷。

大岗餐具一厂生产的荷花牌不锈钢餐具（套装）。



南村番禺电缆厂生产的乐光牌
B系列铜芯电缆。



化龙家用电器厂生产的仙
鹤牌双重绝缘电热线。



市桥环城表带厂生产的金环牌
不锈钢手表带。

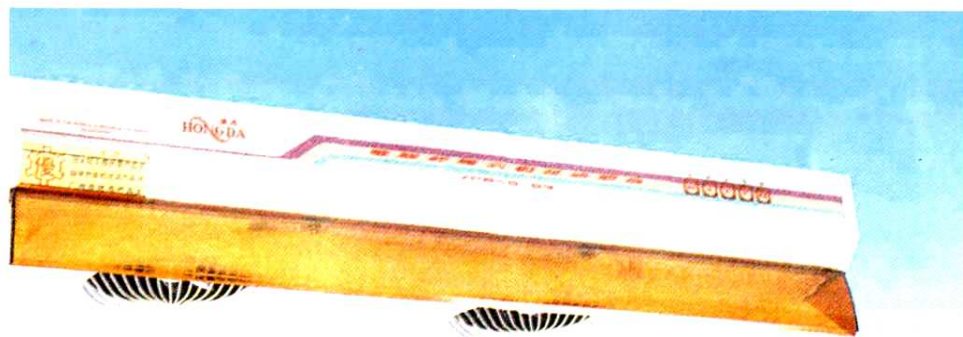




番禺绣品服装厂生产的彩鸟牌女装连衣裙(套装)。



南村南兴服装厂生产的兴驼牌女衬衫。



钟村宏达家用电器厂生产的宏达牌吸排油烟机。



序 言

周文斌

地方修志，部门修志，是中华民族优良的文化传统。

番禺旧有县志，都没有镇村经济方面的专志。改革开放，迎来盛世，乡镇企业迅速发展。1987年，县乡镇企业管理局根据县志办公室的部署，开展《番禺县乡镇企业志》的编纂工作。历数年的调查、编写、修改、充实，并经有关领导审核，志书终告完成，这是值得高兴的事情。

番禺县位于珠江三角洲腹地，有着发展乡镇企业的优越条件。建国后，随着农村经济的不断发展，番禺的乡镇企业在国家计划指导下，探索前进，初具规模。70年代末、中共十一届三中全会后，番禺县同全国一样，乡镇企业在改革开放中异军突起，迅猛发展，成为一个以工业为主体、多层次多行业组成并具有一定规模和技术水平的企业群体。1991年，全县乡镇企业总产值35.73亿元，占番禺农村社会总产值的83.3%；工业产值28.55亿元，占全县工业总产值的56%。乡镇企业已经成为番禺农村经济的主体和工业战线的重要力量。今后随着农村改革开放的深化，它必然会持续稳步地发展，在建设具有中国特色的社会主义新农村中，扮演越来越重要的角色，发挥越来越喜人的作用。

《番禺县乡镇企业志》凝聚着编写人员的智慧和辛劳。他们在编写过程中，本着立足当代、追述历史、详今略古、详近略远的原则，坚持实事求是的精神，从“资治、教化、存史”的功能出发，努力收集核实有关文字和口碑资料，如实记述番禺县乡镇企业发生、发展和兴衰变化的过程及原因，从中渗透着经验教训，以期给决策者提供依据，给后人留下教益。今天面世的乡镇企业志，资料真实可靠，章节设计合理，叙述条理清晰，文笔简朴流畅，不失为一部可读之作。我在为志书作序的同时，顺对编写人员和提供资料的人士表示感谢。

一九九四年春

凡 例

一、本志记述的时间，凡能追溯其历史渊源的，上限不作界定；下限时间与《番禺县志》衔接，写到1991年，个别事项记述延伸至1992年。

二、本志由概述、志、图、表、录五部分构成，以“志体”为主。其篇目按章、节、目三个层次排列。卷首设序言、凡例、目录、概述，卷末为附录和后记。

三、本志横排纵写。分为农业企业、工业企业、建筑装饰企业、交通运输企业、其他企业、外经外贸、创优活动和名优产品、体制和机构、直属企业，共九章。在各章正文之前设无题小序，章末附有关图表。

四、志书中纪年，除引文按当时所用的年号外，其余均用公元纪年。

五、志书中所用资料和数据，凡称“乡镇企业”的，即包括镇、村、联户、个体四级；凡称“镇村企业”的，即包括镇、村二级；“镇办企业”是指镇一级的企业，“村办企业”是指村一级的企业。

六、志书中全县性的数据，源于县统计局；乡镇企业的数据，取自县乡镇企业管理局和企业原始资料，个别取自有关部门。

目 录

概 述	1
第 一 章 农业企业	8
第 一 节 种植业	8
第 二 节 养殖业	9
一、养猪	9
二、养禽——鸡鸭鹅	10
三、淡水养殖	10
第 二 章 工业企业	13
第 一 节 服装业	15
第 二 节 电器业	20
第 三 节 机械工业	23
第 四 节 皮革、皮毛制品业	31
第 五 节 橡胶制品业	33
第 六 节 建材业	35
一、制砖瓦	35
二、石矿开采加工	39
三、水泥	42
第 七 节 冶金业	44
第 八 节 食品(饮料)制造业	48
一、粮油加工	48

二、酿酒饮料	49
三、饼食糖果	51
四、其他	53
第九节 金属、木、竹制造业(中小农具)	57
一、铁制农具	57
二、木制农具	58
三、竹制农具	59
第十节 自来水生产及供应业	60
第三章 建筑装饰企业	65
第一节 建筑队伍	65
第二节 建筑工程	66
第三节 建筑设备	67
第四节 建筑装饰	68
第四章 交通运输企业	70
第一节 水路航运	70
第二节 陆路运输	71
一、汽车运输	72
二、搬运装卸	72
三、单车、马车运输	73
第五章 其他企业	75
第一节 商业服务业	75
第二节 房地产业	79
第六章 外经外贸	80

第一节	经营形式	80
第二节	出口创汇	81
第七章	创优活动和名优产品	84
第一节	创优活动	84
第二节	名优产品	85
第八章	体制和机构	93
第一节	体制	93
第二节	行政机构	96
第三节	党、团、工组织	102
第九章	直属企业	104
第一节	供销公司	104
第二节	气体厂	107
第三节	绣品服装厂	109
第四节	服装工业公司	112
第五节	建材矿产公司	114
第六节	第五建筑工程公司	116
第七节	穗港发建筑装饰工程公司	118
	附一、莲花山石场 附二、市桥石灰厂	120
	附三、第三建筑工程公司 附四、粤绣厂	121 122
	附五、工贸信托服务公司	123
大事记	132
附录	148
后记	167

概 述

(一)

番禺县位于珠江口的西北面，背靠广州，毗邻港澳，交通条件良好，工商业素来发达。中华人民共和国建立后(以下简称‘建国后’)，乡镇企业(1984年前称社队企业)在农业合作化中萌芽，在人民公社化中诞生，又经过国民经济调整时期的调整和“文化大革命”中的停滞不前，至中共十一届三中全会后在改革开放中稳步发展。1984年中央一、四号文件的颁发，使乡镇企业以更快的速度、更良好的势态向前迈进。1991年，全县乡镇企业的户数、职工人数、总收入、总产值、工业产值、上缴税金、纯利润和固定资产原值等，都比1984年成倍或几倍地增长。总产值年增率达31.3%。乡镇企业已经成为番禺农村经济的主要支柱。

(二)

建国前，番禺的企业，大部分属私人企业(个体企业)。民田地区有小部分祖宗遗留下的产业，但以种养为多，第二、第三产业较少。工商企业多集中在市桥、新造等民田区一带。从产业结构看，第一产业占主导地位，其中种植业有瓜、菜、果、木、花草、药材；养殖业有生猪、塘鱼、三鸟。第二产业规模较小，多属小手工业，主要有制糖、砖瓦、纺织、晒蓆、打铁、织竹、做木、绞绳、碾米、蒸酒、榨油等。第三产业有发电、运输、茶楼、客棧、当铺等。

番禺种蔗制糖，历史悠久。1930年前，制糖全属土榨。30年代初，市头糖厂落成投产，是县内第一家机械制糖厂。抗战期间，糖业几乎全部停产。抗日胜利后，糖业稍有恢复，新办的糖厂多改用机械动力榨蔗。至1949年，禺南共有糖厂15家，日榨蔗量550吨。

砖瓦业以沙湾、沙头历史为久。清末，渡头以西的南庄河两岸，砖瓦窑林立，全盛时期有小土窑50多座，工人2000多，年产砖瓦2000多万块。抗战期间，除渡头埠治安较好，还可保存零星瓦窑外，其余各埠砖窑皆成一片废圩。

抗战胜利后，本需大量砖瓦重建家园，但民众购买力疲弱，生产一直难以恢复，从业人员多归家务农。

手工织布业在清代中期仍很盛行。以家庭纺织为主，新造、南村、石碁、沙头一带的农家几乎户户都设木制的织布机，织造作为晒苧业原料的土白布。20年代以后，洋布输入日多，家庭织布业逐渐衰落。民国期间，此业更属少见。

染布晒苧以市桥为多。以上海白扣布和本地家机白布为原料，以肇庆薯莨作染料，制成价平、耐磨、易洗的薯莨布，适合农民劳动时穿着。民国前期，市桥有晒苧厂45家，工人600多人，一年加工薯莨布50万匹。产品除供珠江三角洲各县外，还远销广西、南洋一带。建国前，晒苧业已凋零不振。建国后，此业划入国营所辖。

铁、竹、木加工制造业多生产中、小农具，其中铁器以市桥区正昌的禾镰为最优，产品行销本邻县及香港、南洋各地。竹、木器制作业为数虽多，但无大型作坊，多由农民和手工业者在家制作，产品拿到圩市出售。

绞绳业分麻绳、草绳两种，盛产于石碁新桥、大石大山等地，以新桥产量最大，足供全县需求。

碾米、蒸酒、榨油等业，建国前全属私营小厂，实行作坊式生产。由于原材料受季节的影响，故生产有明显的季节性。

发电厂有2间，一间在市桥镇，一间在大岗镇。发电机共3台，日间供当地工厂用电，夜间供当地居民照明，照明用电负荷100瓩，用电户460户，其中市桥占450户。

运输分水、陆两种。番禺地处水网地带，河涌交错，运输以水运为主。清末民初，航行的轮渡（艇运）共95艘、88条航线，客货船由市桥往来于广州、香港、澳门、中山、东莞、佛山、顺德等地；陆地以人力挑提为主，较远途者则用人力木轮车载之，亦有数家民办汽车公司。1949年只有市桥至新造、市桥至石碁两段公路共22公里可通汽车。

商业服务业数市桥、新造较为发达。《番禺县续志》载，清末民初市桥已有店铺千余间，新造有店铺百余间。抗日战争期间，市桥商业畸形繁荣，抗日胜利后，商业转向萧条。

总的说来，抗日战争以前，番禺各业发展虽缓，但荣多枯少。抗日战争爆发后，内忧外患，工商业一蹶不振。

(三)

建国后，番禺乡镇企业从无到有，从少到多。但在较长一段时间内，由于认识和政策上的原因，其发展呈迂回曲折、时进时退状态。中共十一届三中全会以后，政府紧紧把握住经济建设这个中心，抓住番禺享有经济开放区的优惠政策和邻近穗港澳的地理优势，花大力气，持续数年，将交通、能源、通讯基础设施建设搞好，为番禺发展经济创造了有利的投资环境。乡镇企业乘势而上，得到较快发展，目前已经成为具有一定规模和技术水平、以及多行业、多类型、多层次的企业群体。

番禺县乡镇企业在形成和发展的过程中，大体经历了四个阶段：即 50 年代的形成阶段，60 年代的停滞阶段，70 年代的复兴阶段，80 年代到 90 年代初的繁荣阶段。而在每一阶段中，也有过曲折、坎坷的历程。

1956 年，国家对个体工商业实行社会主义改造，改个体所有制为集体所有制，这是社队企业的雏型。1958 年人民公社化，各地在大办工业的号召下，在原有集体工副业的基础上，办起大批公社企业，主要有农具修造、农副产品加工、食品加工、小五金、缝纫、砖瓦沙石、冶炼等等。当年有公社企业 1272 家，产值 1685 万元。至此，社队企业正式形成。

1960 年，国民经济出现严重困难，中央提出“调整、巩固、充实、提高”的八字方针，指示“公社和大队一般不办企业”，平调的要坚决退赔。因此，不少靠平调起家或盲目上马的社队企业纷纷下马，有的归还生产队，有的转为手工业合作社。1962 年，全县社队企业只剩下 59 家，产值 726 万元。1965 年，县成立第二轻工业局（简称二轻局），生产中小农具的厂企划入二轻所辖，公社一级企业所剩无几。在这前后，接踵而来的“四清”运动和“文化大革命”，无论是内部环境或是外部条件，都对发展社队企业产生负效应。因此，60 年代，社队企业处于停滞阶段。

1970 年，国务院召开北方农业会议，提出要加速实现农业机械化的进