

又漢縣醫藥志

又漢縣醫藥志
卷之五
藥

五 莲 县 医 药 志

(内部发行)

山东省五莲县药材公司编

一九八六年十二月

序 言

五莲古属青州。周朝为莒国的封地。秦汉时属琅琊郡。明清两代分辖于布政司青州府的诸城县和莒州及其所辖的日照县。1947年建立五莲县，医药商业在五莲有着悠久的历史，明代万历年间，就有民间乡医走街串巷为群众治病。1864年（清同治三年）即有专门从事中药材批发及另售的大中药铺。1932年，西药传入五莲，并逐渐被人们接受。且五莲县地产中药材资源丰富，仅五莲山就盛产药材260余种，清光绪年间，时有药农以挖药卖药为生，常年翻山越岭到黄山、五莲山的丛林山坡采挖三、五十种药材加工切片晒干，运到集镇，卖给药铺。据1986年全县资源普查表明，五莲盛产中药材464种，五莲县国营医药商业建立后，经过三十多年的发展，对振兴五莲经济，全心全意为人民服务，支援工农业生产，为人民防病治病诸方面发挥了很大作用，《五莲县医药志》将五莲县医药事业的兴亡成败囊括于一册。一卷在握，对于总结成功的经验，吸取失误的教训，发挥本地区的特点优势，振兴五莲医药经济，将是很有益处的。

《五莲县医药志》从组织编写，到最后审定。用了十个月的时间，编志人员为此付出了辛勤的劳动。我希望这本医药志，能够为

我县医药事业的发展起到推动作用。

五莲县药材公司经理：刘加安

1987年1月

凡 例

1、本志系记述本县医药事业兴衰起伏的资料性著述，以马列主义、毛泽东思想为指导，以资治、教育、存史、为根本宗旨。

2、本志上限起于1840年，下限断于1985年，个别资料可适当上溯和下延。

3、全书结构分章、节、目三级，横排纵述，体裁以志为主，结合运用志、记、图、表、录等。

4、大事记为全志之经，采用编年体，辅以记事本末体。

5、概述为全志之纲，概述全貌简述发展。

6、地产中药材和医药经营是本志记述的重点，此外从简记述。

7、先进集体，人物是记述为发展医药事业作出重大贡献的个人和集体。

8、附录为辑录体，收录重要文献，统计登记资料。

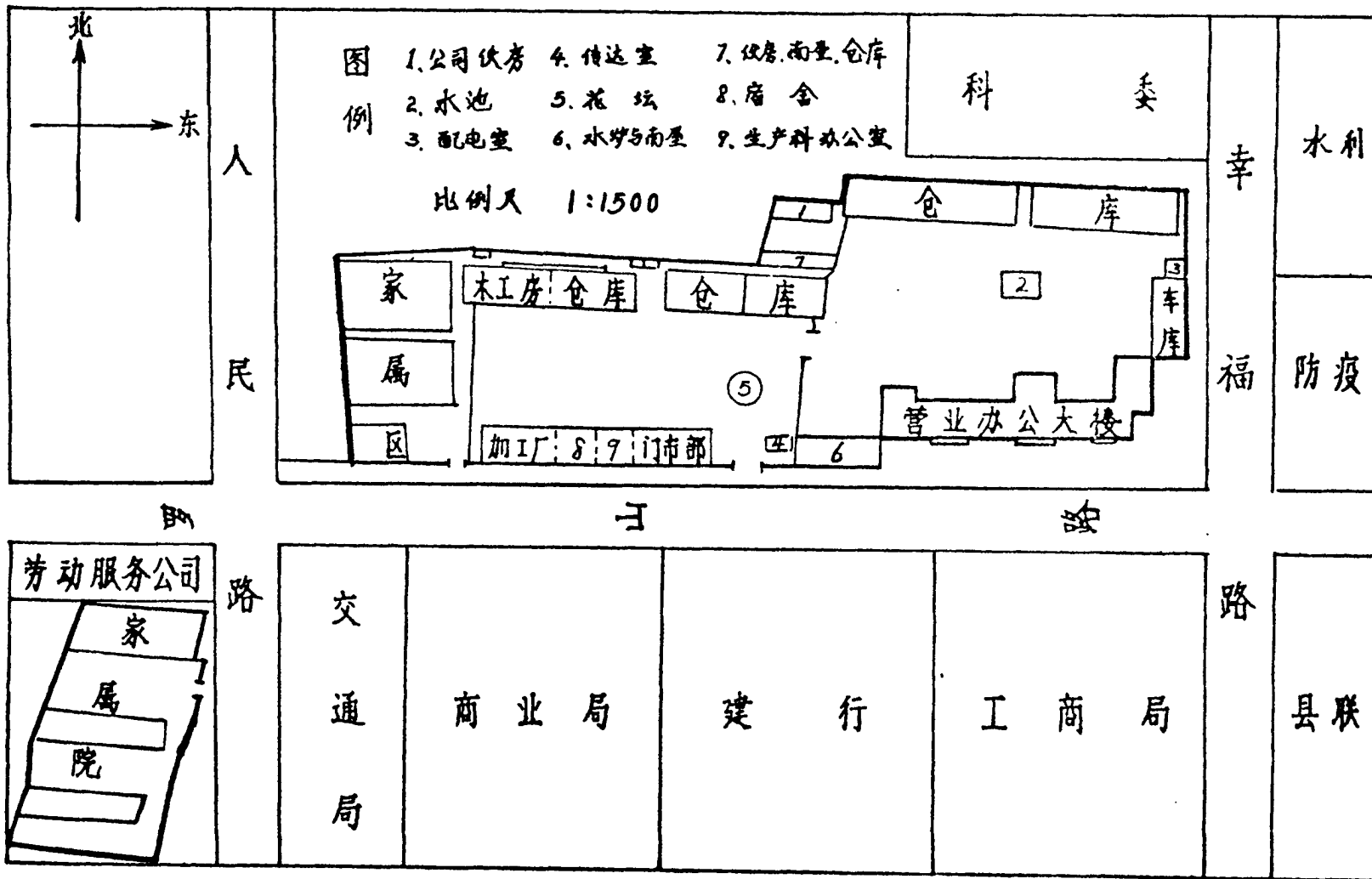
9、本志坚持“存真求实”的原则，尊重历史，不溢美，不隐过，恰当记述成就与失误，述而不论，寓论于史实记述之中，寓思想性、科学性于资料之中。

10、本志采用语体文，记述体，用语准确质朴，资料以档案

资料为主，调查采访为辅，资料选用以充分体现地方特点、行业特点、时代特点为原则。

11、记年以公元记年为主，括号内夹注中历记年，历史名称一仍其旧，凡年代、金额、计量单位等数字一律用阿拉伯数字，符号、代号、公式及专业名称符合国家法令和有关标准规定。

五莲县药材公司平面图





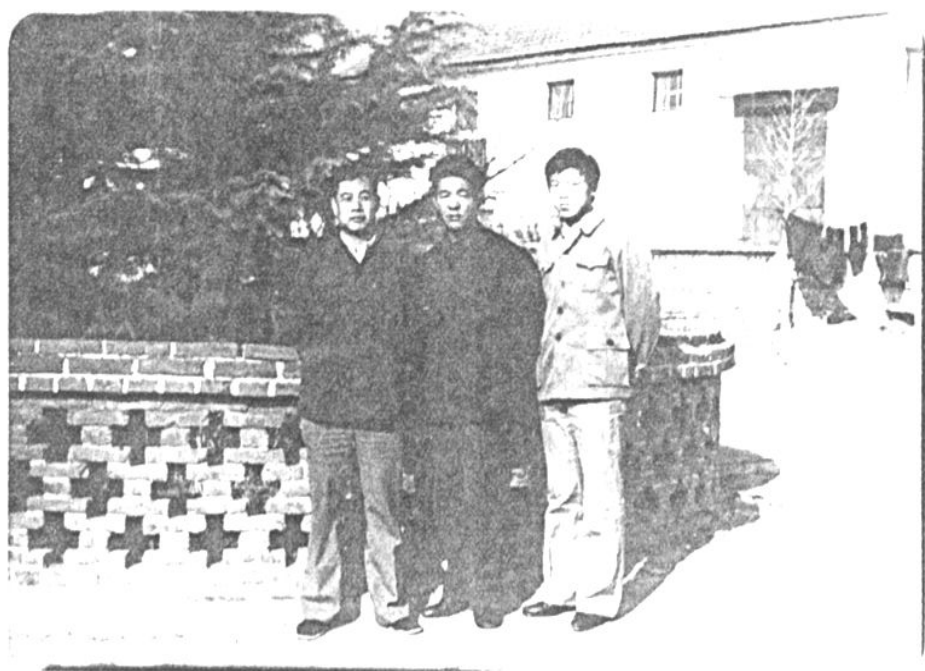
编委全体合影



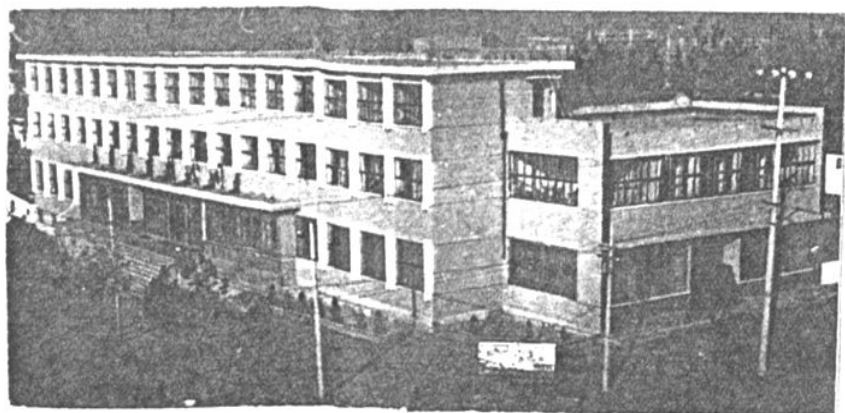
编志小组



编委全体合影



编志小组



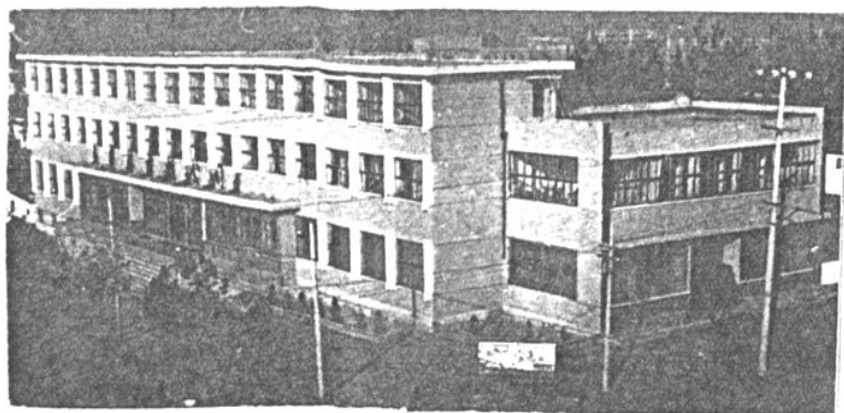
公 大 楼
县 药 材 公 司 办



另 售 药 店



批 发 营 业



公 大
县 药
材 公
司 办
楼

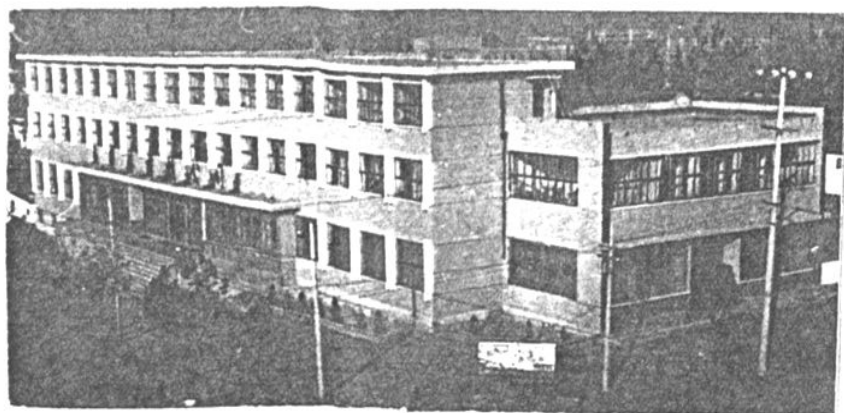


另
售
药
店

珍
尼
副
針



批
发
营
业



公 大 楼
县 药 材 公 司 办



另 售 藥 店



批 发 营 业



丹 参



头 晕 草

山东省中药资源普查办公室编印

植物名	科名
学名	产地
别名	用途
药用部位	采收时间
干燥与处理	鉴定人
备注	日期



柴 胡



远 志

山东省中药资源普查办公室编印

植物名	科名
学名	产地
别名	用途
药用部位	采收时间
干燥与处理	鉴定人
备注	日期



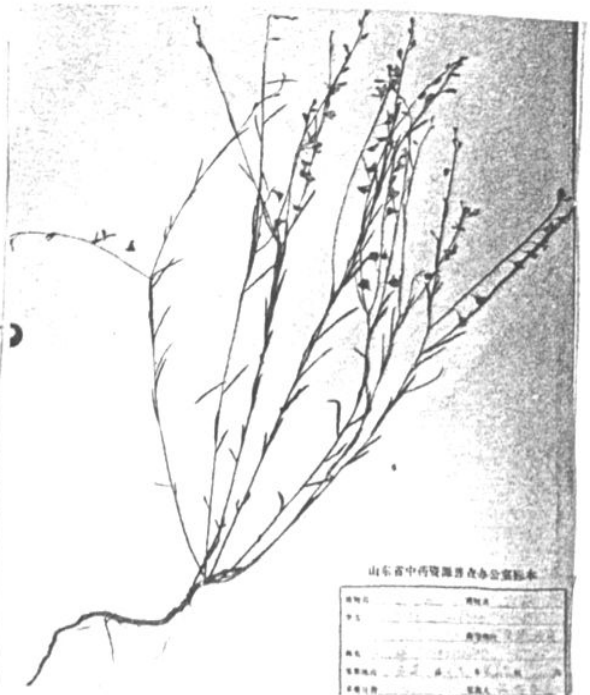
丹 参



头 晕 草



柴 胡



远 志

山东省中药资源普查办公室编印

植物名	科属名
学名	产地
别名	用途
药用部位	采收时间
主要化学成分	主要活性成分
其他	备注

山东省中药资源普查办公室编印

植物名	科属名
学名	产地
别名	用途
药用部位	采收时间
主要化学成分	主要活性成分
其他	备注

山东省中药资源普查办公室编印

植物名	科属名
学名	产地
别名	用途
药用部位	采收时间
主要化学成分	主要活性成分
其他	备注



丹 参



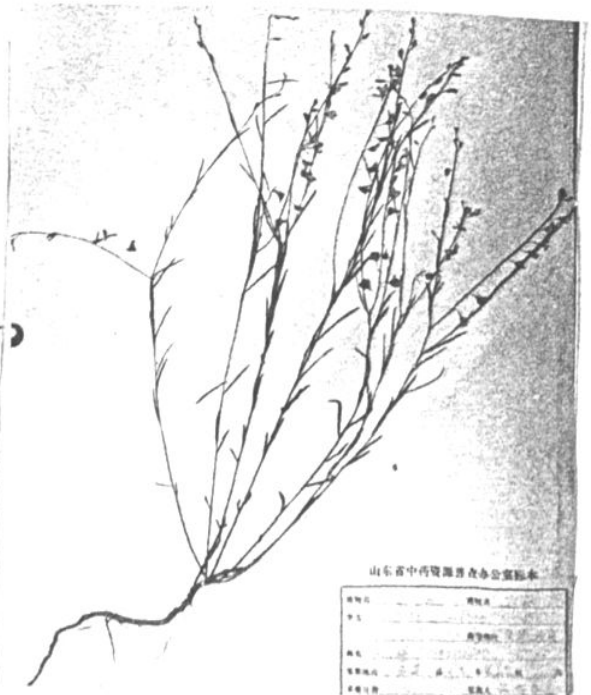
头 晕 草

山东省中药资源普查办公室编印

植物名	科属名
学名	产地
别名	用途
药用部位	采收时间
主要化学成分	主要药理作用
其他	备注



柴 胡



远 志

山东省中药资源普查办公室编印

植物名	科属名
学名	产地
别名	用途
药用部位	采收时间
主要化学成分	主要药理作用
其他	备注



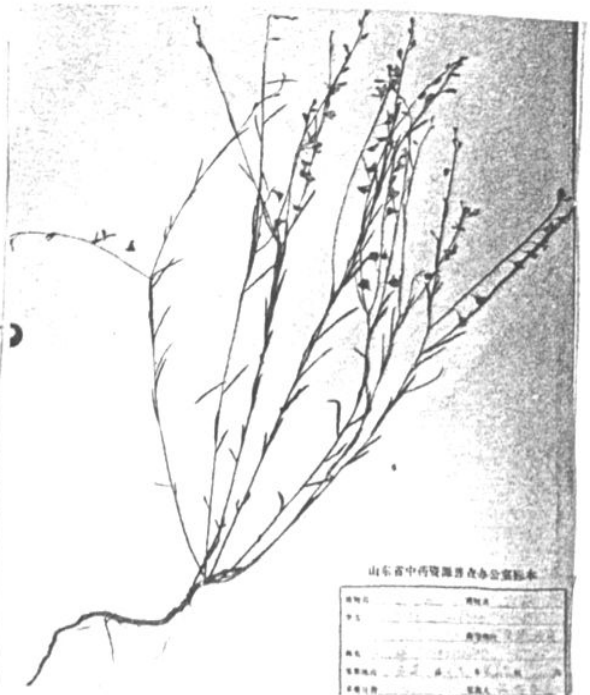
丹 参



头 晕 草



柴 胡



远 志