

# 长治北站志

1960—1986

长治北站志编纂委员会

一九八九年六月十日

# 长 治 北 站 志

1960—1986

· 1 ·

长治北站志编辑委员会

一九八八年十二月

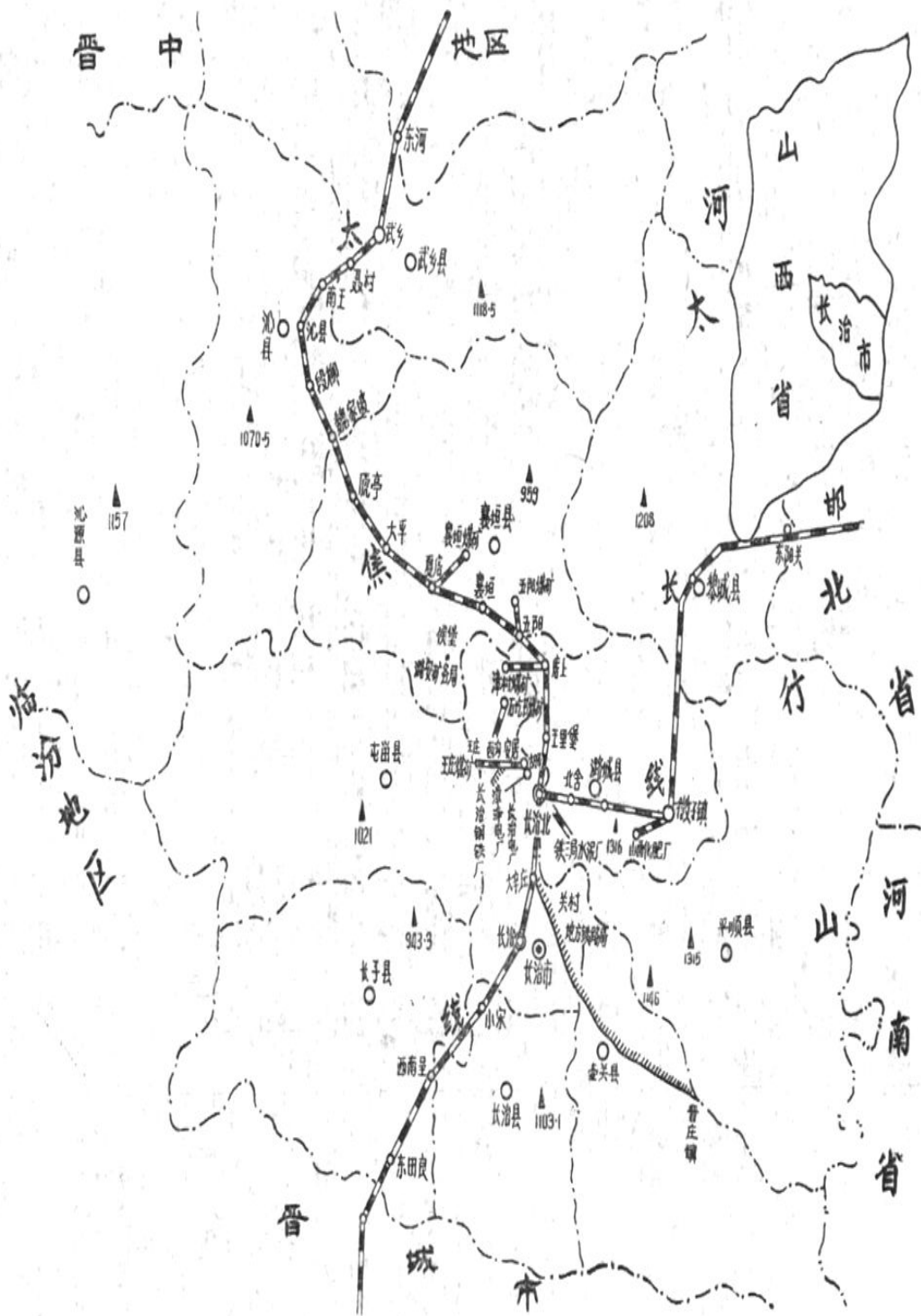


站领导与编志人员合影

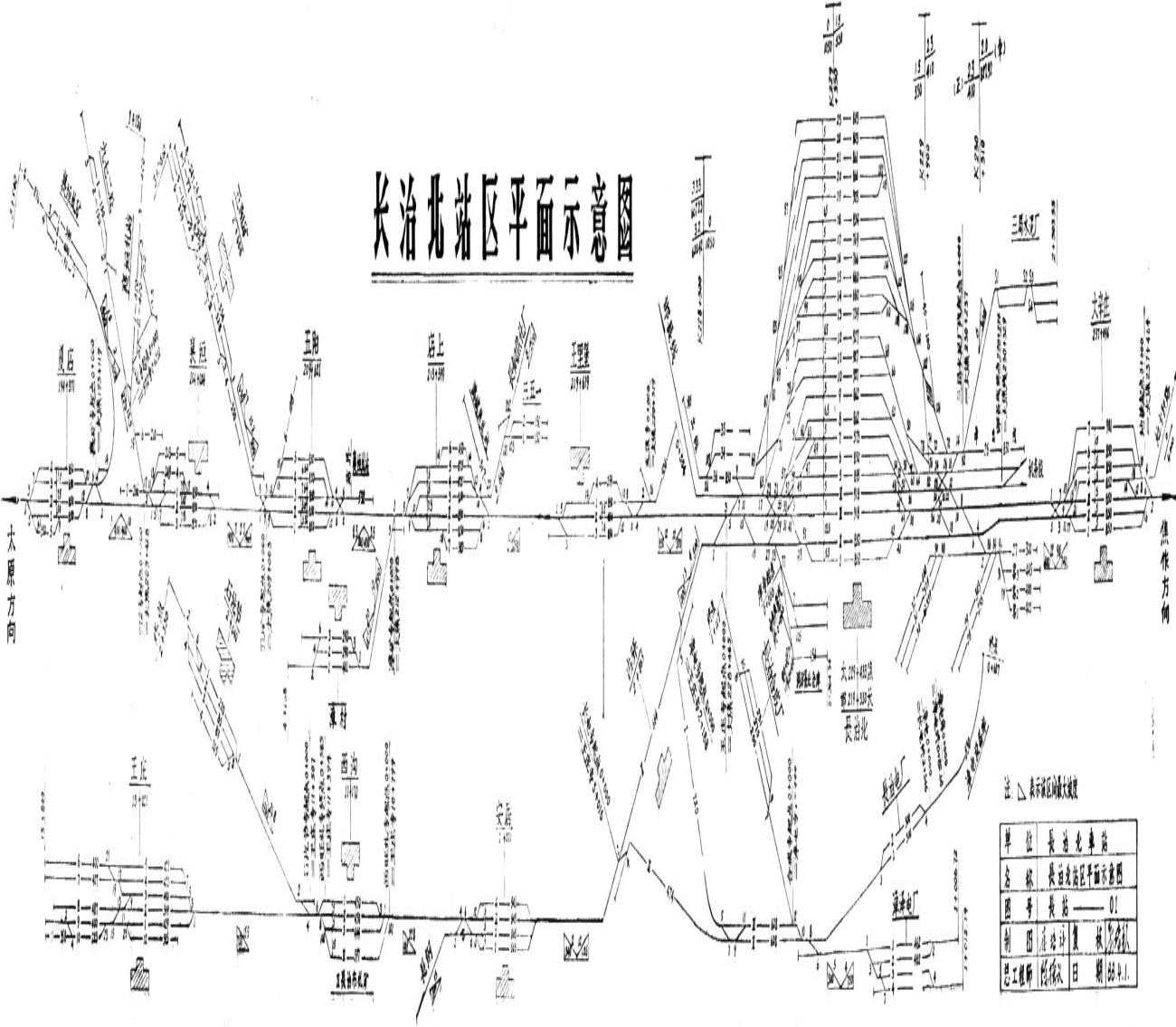


长治北站

# 长治北站地理位置图

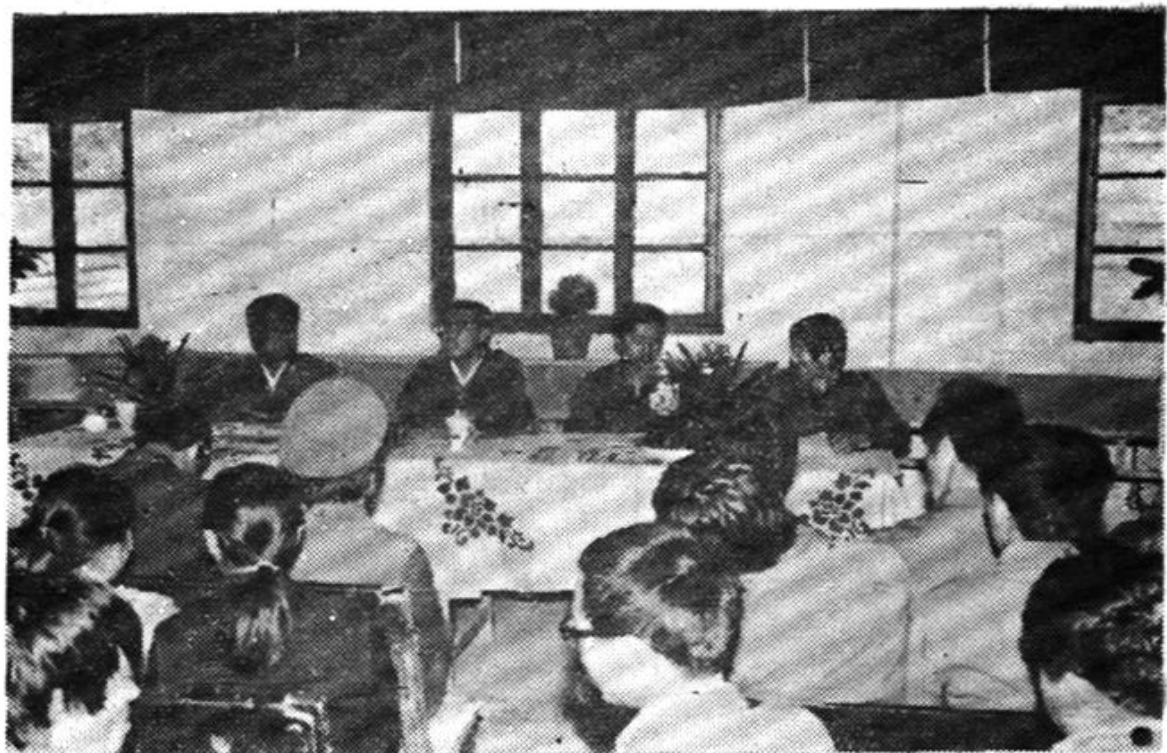


# 长治北站区平面示意图



注：△表示在站城大坡

单位	长治北站
名称	长治北站平面示意图
图号	长站—01
制图	李进
总工程师	徐保
日期	1952.11



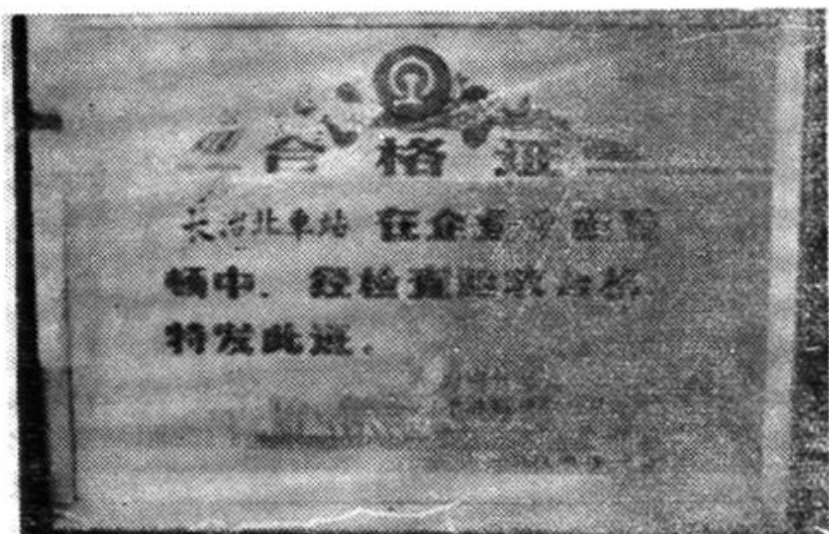
1986年为甩掉“事故站”帽子 夺取安全年，站党委召开全站职工动员大会，号召全站职工：“团结奋战，夺取安全年”



1984年5月13日，召开了第二届职工暨会员代表大会

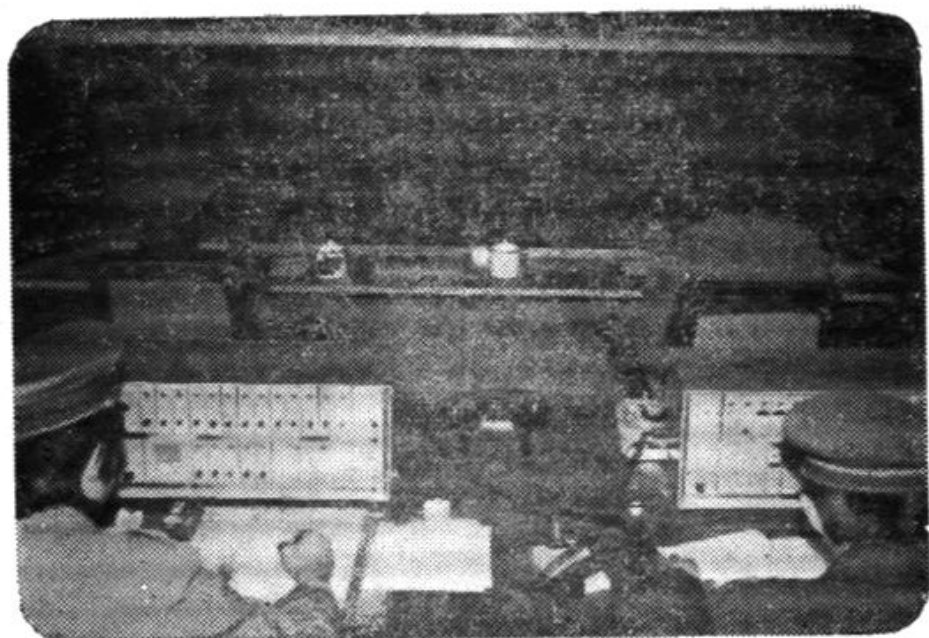


1985年，车站被评为分局“先进单位”



1984年，进行企业全面整顿，经检验合格发给的奖，

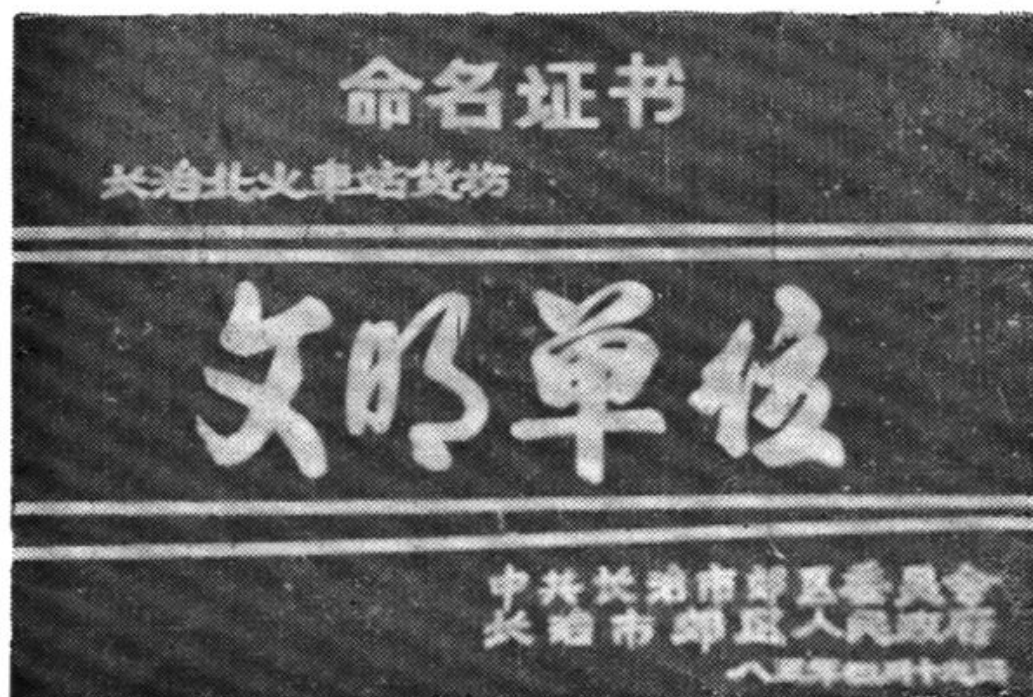




信号楼职工：“严守岗位，集中精力，密切注视信号确保安全生产。”



实现装卸机械化、快装、快卸，加速车辆周转。  
这是龙门吊在装卸笨重机械



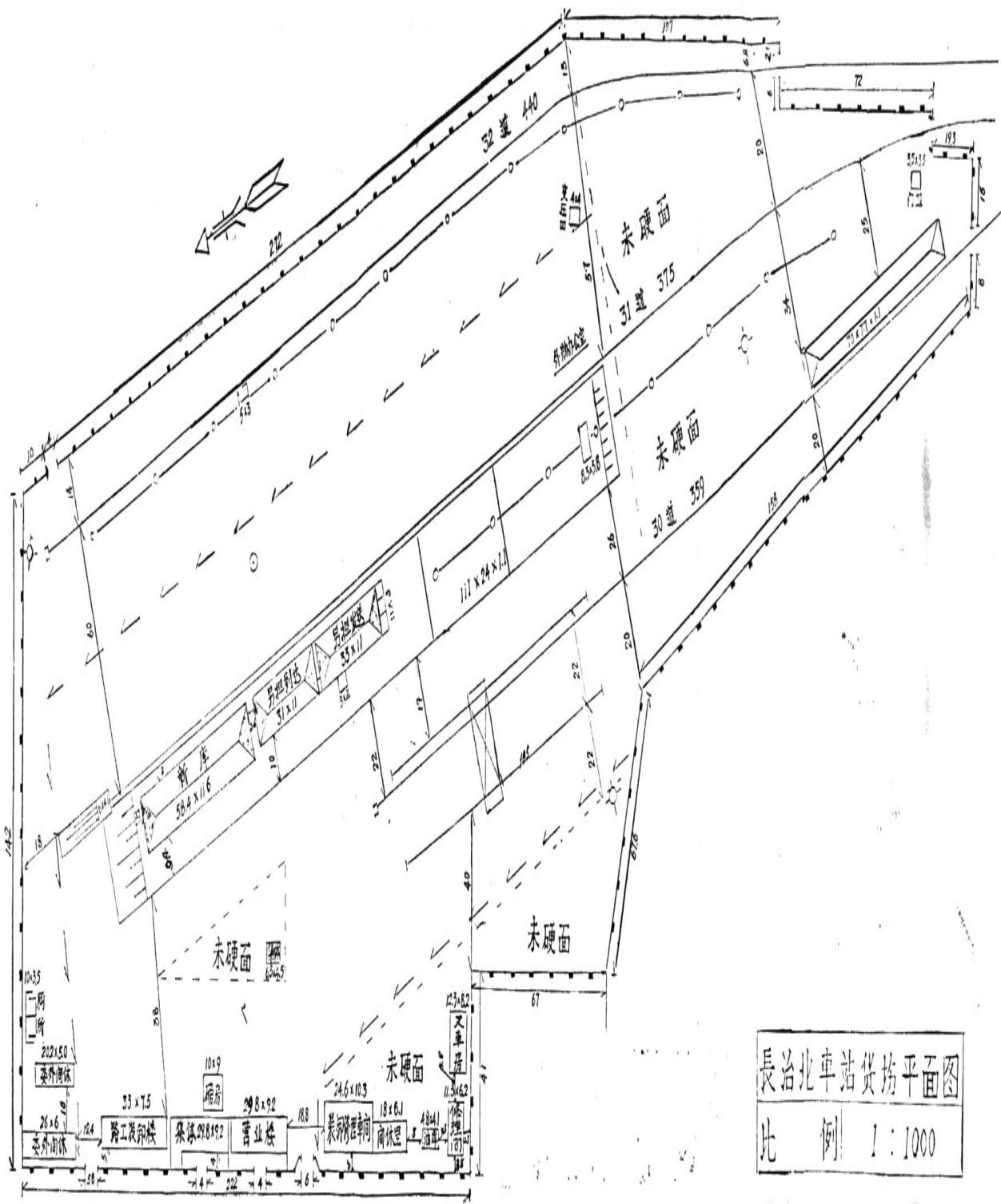
车站货场被长治市郊区政府命名为“文明单位”



保证旅客安全，客运车间严查“三品”。这是检查“三品”情况

每年「六一」儿童节，  
站工会组织开展各种适合儿童的文体比赛，  
活跃儿童生活





長治北車站貨坊平面圖  
 比 例 1 : 1000

《长治北站志》编辑委员会成员：

主任：常旭富

付主任：陈德义

成员：郝英民 郝金龙 岳培钦

《长治北站志》编纂人员：

主编：齐振海

编辑：刘书堂 吴立波 崔培祥

摄影：刘学军 范文学 张培

朱有明 郝学义

校对：刘书堂 吴立波

《长治北站志》编辑委员会成员：

主任：常旭富

付主任：陈德义

成员：郝英民 郝金龙 岳培钦

《长治北站志》编纂人员：

主编：齐振海

编辑：刘书堂 吴立波 崔培祥

摄影：刘学军 范文学 张培

朱有明 郝学义

校对：刘书堂 吴立波

# 勘 误 表

页数	行	误	正
1	9	长治新	长岭北
政1	2	第一	第一节
2	26	北京	北京局
6	表1	总工程师	总工程师
7	9	巩固	巩固
8	13	关于东	关于詹东
8	13	铁路	铁道
8	24	战平	武斗
12	24	高中	高中
14	23	搬运	并运
192.193	甲	1941年	均指1941年
197	1	员运动	员动
199	20	兴义	兴义

## 序

我国从历史上就有编志撰史的优良传统，铁路有史亦由来已久。

党的十一届三中全会以来，政通人和、百业振兴、盛世修志，理当为之。我站根据分局下达路局的指示，要求站、段编修站段志书的通知，车站即建立了站志编纂委员，选调人员设立站志办公室，专事修编站志。

修志乃为存史资治，亦重在实用。此志记述了长治新站沿革，运输生产，安全生产，企业管理、属下各中间站概况，行政、党群工作及历年来创“三优文明站”，开展“人民铁路为人民”之成就。《站志》其实用价值在于：有助领导和职工了解我站的历史和现状，总结经验，探求未来，依据历史资料制定规划，发扬优势，扩大运量，提高运输效益，为社会主义建设服务，为铁路运输生产服务。

这本《站志》历经一年来的编撰，现已成书。在《站志》编纂过程中，编辑人员以马克思列宁主义、毛泽东思想为指导，以党的十一届三中全会以来的路线、方针、政策为依据，作为立



志宗旨进行修撰。对章节布局、内容安排组织方面，一面虚心求教于兄弟单位；一面承蒙分局史志办的帮助与指导，因而使志书的观点正确、体例完备、结构严谨、文字精炼、通俗易懂，突出了长治北站这样一个区段站的特点，符合志书之要求。

以往，由于各种原因，档案资料几乎散失殆尽，给编纂工作带来了极大困难。在这本志书编撰过程中，机关各股室、车间干部与工人，尤其是离、退休干部和工人能积极为本志提供资料，加之编志人员的积极努力、辛勤工作，收集了文字与口述资料将近10万余字，实属难得。资料之集成，方撰成志。

《长治北站志》虽已编纂成书，但其中疏漏、舛误之处在所难免。本志与读者见面，还恳切期望予以指正、批评。

常旭富