

天津回族簡志

天津市民族事务委员会史志编辑办公室

天津回族简志

(初稿)

主编 戴仙亭 李月春

天津市民族事务委员会史志编辑办公室

前 言

我国回族的来源，可上溯到公元七世纪中叶后。唐朝时，一些信仰伊斯兰教的阿拉伯、波斯商人，远涉重洋，到我国广州、泉州、扬州、杭州等地经商，其后逐渐在那里建造清真寺、甚至娶妻成家，定居下来。他们及其后裔被称为“蕃客”或“土生蕃客”。到了十三世纪，大批信仰伊斯兰教的中亚细亚突厥人、波斯人、阿拉伯人作为军士、工匠、商人等从“丝绸之路”迁入中国，他们是在元朝统治者西征后，随蒙古军队东移进入中国的，被称为“回回人”。回回民族，就是上述的“蕃客”和“回回人”在中国土地上落地生根，并同汉族、蒙古族、维吾尔族等长期共处、融合而形成的。明代，回回开始形成为一个民族。

回回在天津的历史，已达6百余年。她是天津少数民族中，人口最多、历史较长、影响较大的一个民族。她参加了天津的开发和建设，具有优良的民族传统和自强不息的民族精神。其经济、文化等各项事业，在不同的历史时期，都以其独具特色的民族形式，显示了自己的创造力和聪明智慧。她在津门历史篇章中，留下了文学艺术的宝贵遗产，在现代和当代开拓前进、建设新天津的画卷中，也添上了闪光的一笔。历史地和现实地追溯她的由来和发展的轨迹，叙述她在政治，经济、文化

等方面的贡献和地位，描绘她的宗教信仰、风俗习惯的特色，总结她的成就，展望她的前景，以便激励她更好地发挥其在建设四化伟业中的积极作用，将成为我们的一项重大而有意义的任务。

我们这部《简志》，就是希图在完成上述任务中，做一点实际工作。它只是初稿，等待着增删修改。由于水平较低，资料有限，对历史事件和有关人物的核实可能失准，肯定存在不少缺点和错误。恳望读者提出宝贵意见。

天津市民族事务委员会史志编辑办公室

一九九〇年三月

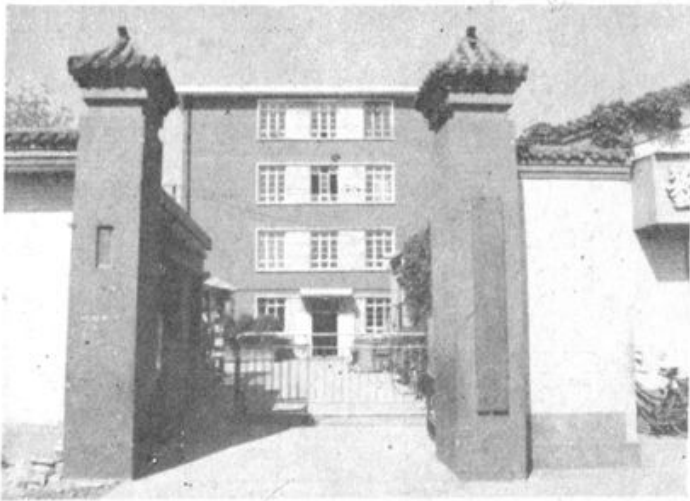


▲
么六桥回族乡



天津市清真大寺





◀ 西北角回民小学

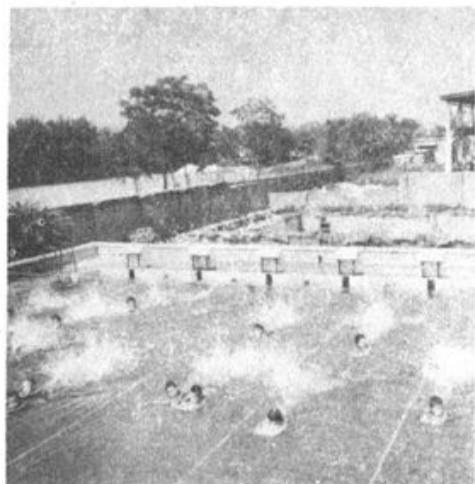
民族中学 ▶



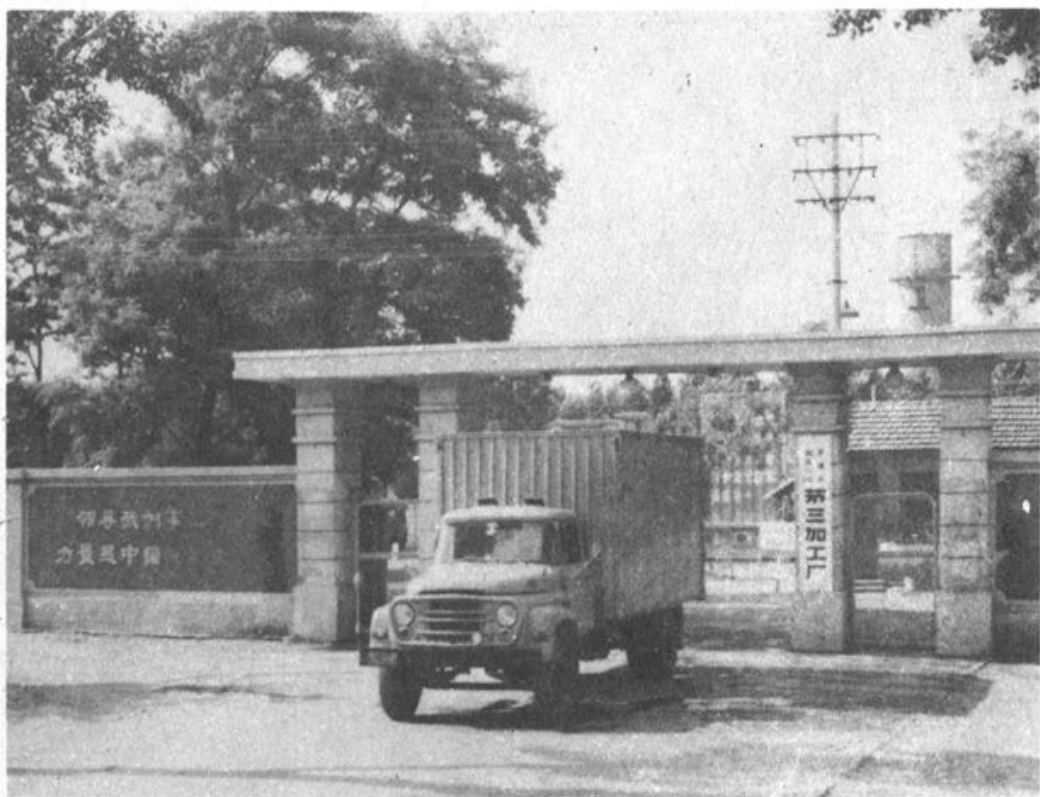
▲ 天津市民族文化宫始建于1953年



▲
天穆商业街



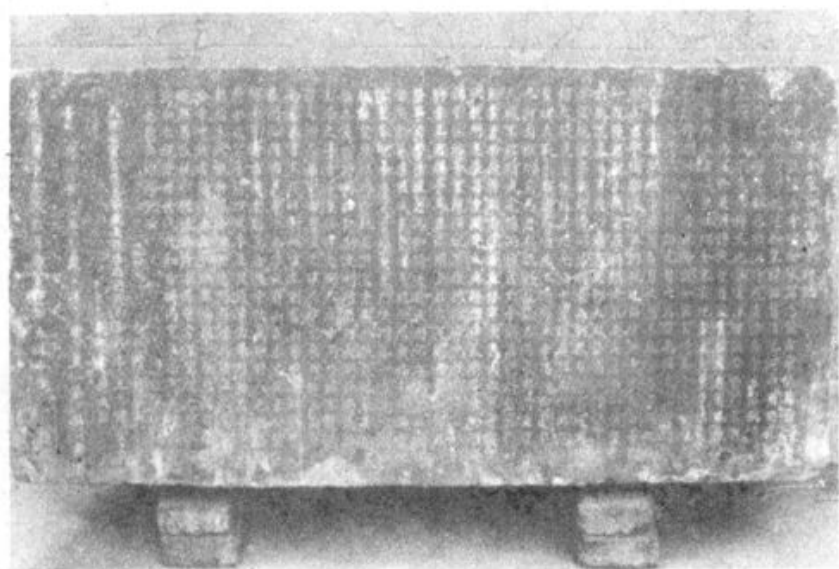
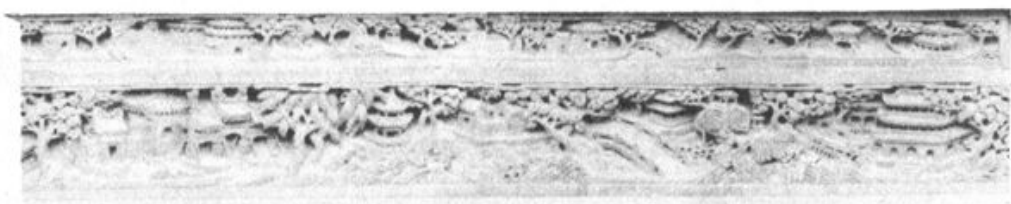
▲
天穆游泳池



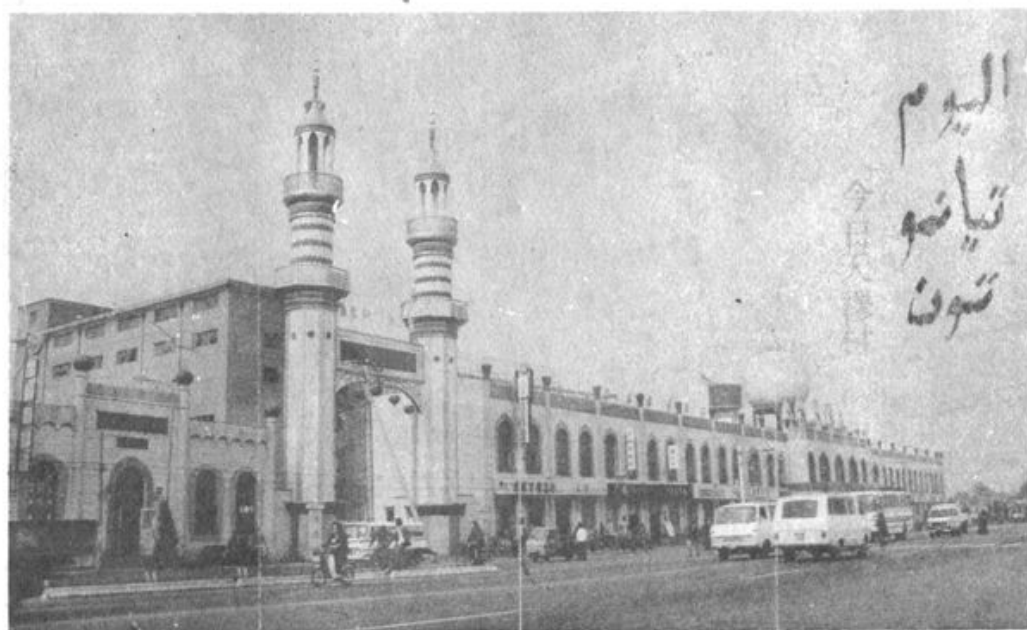
▲
天津市专供清真牛羊肉工厂



回族人传统砖刻艺术



金家潜清真寺碑文



▲
今日天穆村

目 录

第一章 天津的地理环境与建置沿革·····	(1)
第二章 回族在天津的聚落与发展·····	(4)
第一节 人口分布·····	(4)
第二节 聚落历史·····	(5)
第三节 社会地位·····	(9)
第三章 经济活动·····	(12)
第一节 概述·····	(12)
第二节 早期渔业和运输业·····	(15)
第三节 饮食业·····	(16)
第四节 牛羊业·····	(23)
第五节 工商业·····	(24)
第六节 农业·····	(32)
第四章 文教事业·····	(35)
第一节 概述·····	(35)
第二节 教育·····	(36)
第三节 新闻出版·····	(44)
第四节 文化艺术·····	(46)
第五节 体育·····	(54)
第六节 医药卫生·····	(57)
第五章 革命斗争·····	(62)

第六章 宗教信仰	(72)
第一节 宗教生活	(72)
第二节 清真寺	(75)
第三节 宗教研究	(76)
第七章 风俗习惯	(79)
第一节 日常生活、饮食禁忌和婚丧特点	(79)
第二节 民族节日和习惯用语	(80)
第八章 人物	(83)
丁子良	(83)
干 一	(83)
马 骏	(84)
王庾生	(85)
王静斋	(85)
王德舆	(87)
从鸿藻	(87)
刘小亭	(88)
刘凤鸣	(88)
刘世衡	(89)
刘芷清	(89)
刘孟扬	(90)
刘秉彝	(90)
刘清扬	(91)

刘景山	(92)
刘霁岚	(93)
刘髯公	(94)
时子周	(95)
李希真	(96)
张老槐	(96)
沙春元	(96)
杨敬修	(97)
哈荔田	(97)
海宏鋈	(99)
曹金藻	(99)
曹鸿年	(99)
郭隆真	(100)
穆子荆	(100)
穆云谷	(100)
穆兴永	(101)
穆芝房	(101)
穆竹荪	(103)
穆成泰	(103)
穆成宽	(104)
穆祥和	(104)
穆雅田	(104)

第一章 天津的地理环境与建置沿革

天津市是我国三大直辖市之一，也是世界二十大城市中的一个。天津位于华北平原的东北部，东临渤海，背依燕山，地跨海河五大支流（永定、大清、子牙、南运和北运河）南北，是首都北京的门户。

天津的总面积是一万一千三百多平方公里，人口八百多万。

天津虽地近渤海，但属温带季风型大陆性气候，冬季寒冷，夏日炎热，春秋则很短暂。天津的地理座标，最北达蓟县黄崖关，为北纬 $40^{\circ} 14' 57''$ ；最南到北排河以南，为北纬 $38^{\circ} 33' 57''$ ；最东至陡河河口，为东经 $118^{\circ} 3' 31''$ ；最西在子牙河以西，为东经 $116^{\circ} 42' 5''$ 。全市区划为，中心市区六个：和平、南开、红桥、河北、河东、河西；滨海市区三个：塘沽、汉沽、大港；市郊区四个：东郊、西郊、南郊、北郊；市辖县五个：蓟县、宝坻、宁河、武清、静海。

全市疆域周长约 9 百公里，其中海岸线约 153 公里。

天津平原（也叫海河平原），约在距今六千年至四千年左右退海而形成。其时，便有新石器时代的先民在此生息、劳动了。夏商时，天津属于古冀州。周朝时，称幽州，为燕、赵之地，跨齐国北部边境。秦朝，属上谷郡。汉朝，在渔阳、渤海二郡中，分属幽州的泉州、

章武两县。隋至唐代时，在武清、乾符二县间。

北宋时期，天津处于宋、辽夹河为界、南北对峙的地带。当时的海河称为界河，河北属辽的幽都府（1012年改为析津府）的武清；河南属宋的沧州和乾宁军（1108年改为清州）。

天津最早的建置，始于金朝设立的直沽寨，时间大约在金贞佑二年（公元1214年）前后。

元朝至大二年（1309年），在直沽设镇守海口屯储亲军都指挥司，派康里军（西域少数民族军队）驻此防守，并派汉军沿海屯田十万顷。元延佑三年（1316年）改直沽寨为海津镇。

明朝永乐二年（1404年）设置天津卫（卫是明朝的军事建置，一个卫有军士五千六百人）。同年十二月设天津左卫，翌年，又设天津右卫。

清朝雍正三年（1725年）改天津卫为天津州，属河间府。同年，改为直隶州，下辖武清，静海、青县。雍正九年（1731年）又把天津行政建置从州一级升为府一级，管辖天津、静海、青县、沧州、南皮、盐山、庆云等六县一州。

一九一二年中华民国建立后，在行政建置上废除州、府，改为天津县，直接隶属直隶省。

一九二八年国民党政府决定，改直隶省为河北省，以天津城及附近地段设置天津特别市，这是天津设市之

始。一九三〇年又改为天津市。

一九三七年“七·七”事变后，天津沦陷，日伪政权又将天津改为特别市，一九四五年八月日本投降，国民党政府接收，天津成为直辖市。

一九四九年一月天津解放，市建置和区划曾几经变迁，一九五八年曾划为河北省，由直辖市改为省辖市，一九六七年一月一日，天津市恢复直辖市建置。

一九七三年，武清、宁河、静海、宝坻、蓟县五个县划归天津市至今。

第二章 回族在天津的聚落和发展

第一节 人口分布

据1982年全国第三次人口普查统计，天津有回族人口143585人，约占全市总人口的1.8%，占全市29个少数民族人口的87%。

天津回族人数，历史上未见有统计数字，清张焘《津门杂记》上说：“教中人约有六千余户”。此书初刻于光绪十年（1884年），若以每户平均5人推算，光绪年间天津回族人口约在3万人上下。据1937年天津警察局的调查，回族人口为37513人，其中男20422人，女17091人。建国后进行了三次全国人口普查，天津回族人口数如下：

	1953年第一次 普查人口数（人）	1964年第二次 普查人口数（人）	1982年第三次 普查人口数（人）
回族人口	62617	117373	143585

全市回族人口的分布，呈“大分散小集中”形式：全市各区县均有回民居住，但都有一个或几个聚居区的核心地带。从全市范围看，回族多集中在市中心区，占回族总数的63.11%。其他区域分别为：郊区18.65%，