

四川省地名录丛书之六

017016

四川省 双流县地名录



四川省双流县地名领导小组编印

四川省
雙流縣地名錄

SICHUANSHENG
SHUANGLIUXIANDIMINGLU

雙流縣地名領導小組編印

一九八八年七月

双流县县委、
县人大、县人民
政府、县政协所
在地。▶



◀城关镇

是双流县党、
政、军驻地。建
于东晋穆帝永和
四年（公元 348
年）。二十世纪
八十年代已改建
成一座新城，多
系钢筋混凝土楼
房。

4

华阳镇▶

又名中兴场，
为镇人民政府驻
地。建于清乾嘉
之际，现已成一
座钢筋混凝土新
城。在府河东岸，
呈方形块状分布。





◀ 中和镇

原名中和场，
建于明代。镇人
民政府驻此。

籍田镇▶

源于蜀汉
刘备曾于此置
籍田，古时为
籍县。历代县
区驻地。俗名
籍田铺。



◀ 黄龙溪

古为水陆之
要冲，是一座古
场镇。现仍保持
着传统的布局和
装饰风格。



◀蜜桔

是我县东山丘陵区近几年发展的多种经营之一。

▼金马河畔郁金籽

郁京籽，又名玉京，有舒气止痛，祛瘀利胆，解热止渴之功能。左图为我县金马河一带所产，籽粒饱满，通泽纯正，在国际市场上享有“广玉京”美称，畅销东南亚各国。这是擦耳、红石等乡产的黄丝玉京籽。为外贸出口主要中药材之一。



◀水汁郁金籽

5

◀应天寺

建于唐代，清乾隆修殿四重，现尚存正殿两重，系清初建筑，梁上有吴三桂年号(周元年岁次甲寅)，新建天王殿一座。



双流县革命烈士陵园▶

为纪念死难烈士，安葬忠骨，于1952年12月建立的陵园，每年清明时节，我县各级人员都要到陵园敬献花圈，凭吊英魂，学习烈士的革命精神。



◀永祚寺

旧寺重建于明永乐十三年，已毁，现新建永祚寺，大殿两座，面积1500平方米，塑有西方三圣、韦驮、释迦和弟子十八罗汉神像等。已为县佛教开放寺庙。



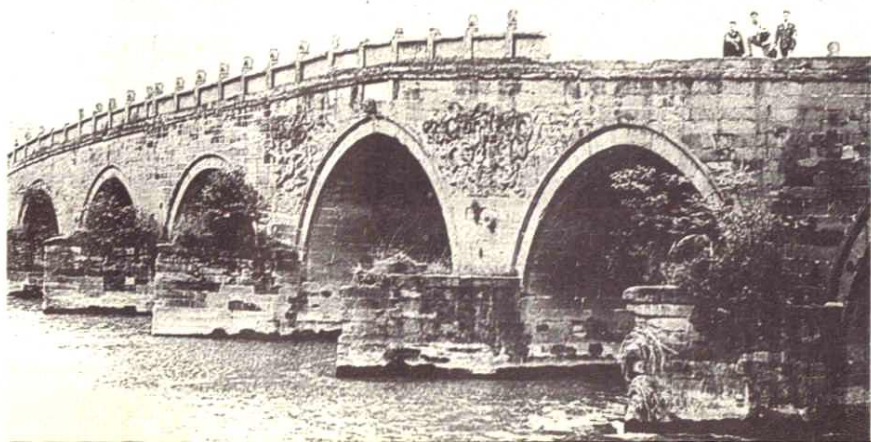


◀ 金花大桥

是勾通成都至西藏（川藏）公路上第一座钢筋混凝土大桥，横跨江安河上，图为客车正通过该桥。

二江寺桥 ▶

又名二仙桥，在中兴场南一公里。建于清道光五年（公元1825年）为红砂石七孔卷拱桥。1981年列为成都市文物保护单位。



◀ 中兴大桥

原名通济桥，建于清道光五年（公元1825年）为红砂石七孔卷拱桥，横跨府河，在场口北，是勾通双流至中兴干线公路上的重要桥梁。



◀土门子水库

水库建于1957年，坝高30米，坝长140米。地处龙泉山，四周山头林立，沟谷交错，风景优美。



▲牧马山

这是双流县牧马山一角，全面积175.40平方公里。纵横五个乡六十五个村，山势起伏，迂回盘旋，山峦重叠，沟谷交错，为连绵不断的丘陵区。

成都麻羊▶

产于牧马山，是皮、乳、肉兼用型山羊良种。



◀银杏

又名白果树，在机投桥街上，两株已有千年以上历史。

◀国外松

这是近几年从美国引进的松树种，在牧马山台地落生。



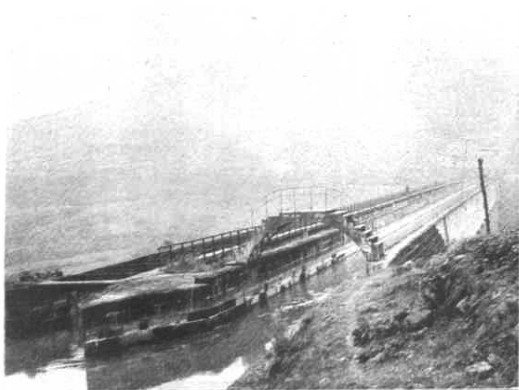
广都遗址 ▶

在中兴场东部0.5公里，1981年列为成都市文物保护单位。



◆鸡公嘴渡槽

是东风渠上较大一座渡槽，高40米，长100米，宽6米，共13孔，宏伟壮观，犹如金桥鹊架，银河飞渡，公路由下而过，群众习称天桥。



◀渡槽进水口



◀ 金华庵

又名望江楼，
重建于乾隆年间，
有五层。现已列
为成都市文物保
护单位。

卧云寺 ▶

房屋面积
480平方米，
系明、清建筑。



始建于南唐，寺内摩岩
造像雕刻于明代嘉靖九年，
现存九尊依山石刻佛像。左
图为释迦、文殊。

目 录

一、前言	
二、双流县地图	
三、双流县概况	(1)
四、行政区划和自然村	
县、镇、区、社概况及街道、大队、自然村地名表	
城关镇	(8)
团结公社	(11)
永福公社	(17)
金花公社	(21)
黄水公社	(26)
杨公公社	(32)
文星公社	(36)
通江公社	(40)
机投公社	(44)
九江公社	(47)
升平公社	(51)
彭镇公社	(54)
柑梓公社	(58)
擦耳公社	(63)
红石公社	(68)
中兴区	(73)
华阳镇	(75)
中兴公社	(78)
协和公社	(82)
鹤林公社	(85)
中和公社	(88)
新兴公社	(91)
万安公社	(96)
正兴公社	(101)
白家公社	(104)
太平区	(108)
太平公社	(113)
白沙公社	(115)

合江公社	(119)
永兴公社	(124)
天桥公社	(128)
兴隆公社	(133)
永安区	(138)
永安公社	(140)
黄佛公社	(145)
红花公社	(149)
公兴公社	(153)
黄甲公社	(157)
胜利公社	(162)
籍田区	(167)
籍田公社	(168)
新秦公社	(172)
煎茶公社	(175)
沿溪公社	(178)
刘公公社	(181)
回水公社	(184)
红五公社	(188)
玉皇公社	(191)
大林公社	(195)
水池公社	(198)

五、自然地理实体

白河概况	(201)
牧马山概况	(202)
丹景山概况	(203)
自然地理实体地名表	
山、岩、坡	(204)
河、沟、泉	(206)

六、人工建筑物

鲢鱼口水库概况	(209)
土门子水库概况	(210)
二江寺桥概况	(211)
人工建筑地名表	
水库、渠、堰	(212)
桥	(216)

七、企事业单位

双流县五大电灌站概况	(221)
------------------	---------

企事业单位地名表	
站、场	(222)
厂	(223)
学校、医院	(224)
八、名胜古迹、烈士陵园	
黄龙溪概况	(227)
金华庵概况	(228)
应天寺概况	(229)
广都城遗址概况	(230)
双流县革命烈士陵园概况	(231)
名胜古迹烈士陵园地名表	
庙	(232)
园	(232)
九、附录	
1.成都市人民政府关于区、社、乡、镇更名及纠正错字的通知	(233)
2.双流县人民政府《关于全县各区、镇、公社、大队、 街、巷标准名称的通告》	(236)
3.双流县地名首字笔画检索表	(243)
4.行政区划名称首字音序排列顺序表	(267)
十、补遗	(276)
十一、编后记	(278)

○

前 言

地名，是地球上区别各种地物的标志和记号，是人类社会发展到一定阶段的产物，在社会生活中，它是沟通人们联系、交往和工作、学习、科研活动的重要工具，也是人民群众之间和国际交往中必不可少的一种工具。随着历史的发展，社会的进步，地名也不断发生变化。

我县历史悠久，地名古老丰富，由于各个历史时期的更替变迁，给我县地名带来了不少问题。有的重名或一名多写，易生歧义淆音；有的含义不健康，用字不当；有的图实不符，错位、错字、错名；有的长期讹传，改变了原有的名称，变其含义；有的生僻臆造，难写、难记；加之全县的大队一半是以序数为名，特别是在“文化大革命”期间，大搞地名“一片红”，轻率更名，雷同甚多，徒增混乱，极不利于国家建设和人民生活，急需给予改变。

为了解决上述混乱现象，以适应社会主义现代化建设的需要，提供标准化的地名资料，作为国家一切工作使用地名的依据，我们于1981年3月至1982年5月，遵照国务院国发（1980）305号和省、市人民政府有关文件精神，在全县范围内开展了地名普查和核调工作。对全县3个公社，152个大队在市、县内重名的，203个大队以序数命名的，2个区、1个镇和50个大队名实不符、含义不好或生僻臆造的，1个区、3个公社错字，本着尊重历史文化遗产，保持地名相对稳定，注意反映地理特征，反映社会主义革命和建设成就，不重名的原则，进行了命名、更名和纠错的标准化处理。同时以1比5万地形图（1960年至1967年版）为基础，普查了县境内地名3,786条，删去了不复存在和已失去作用的地名1,098条，其中地形图上地名386条，实地普查（核调）地名712条；纠正原图地名标注错位、错字、错音246条；新增地名1,374条。基本达到了地名标准化、规范化的要求。地名普查的四项成果（地名图、地名成果表、地名卡片、文字概况），业经省、市地名办公室验收合格，并已按规定逐级上报。

本地名录，根据地名普查成果资料，参照1比5万地形图，缩制成1比12.5万的全县地图1幅，标写了全部大队以上行政区划地名和部份自然村地名；收集了地名普查中形成的各种地名概况材料63篇；辑录了全县境内行政区划及自然村、自然地理实体、人工建筑、企事业单位、名胜古迹和革命纪念地等地名2,687条，部分集镇图片和各类地名照片28幅，地名检索表2套，全书共40余万字。对各类地名的名称来源，含义和更迭都作了深入的考证，对每条地名加注了汉语拼音，均表列简明备注，概括地反映了我县地名的方位、特点及其有关的历史、地理、自然条件、政治、经济、文化等方面的情况。这是我县建国以来第一部比较完整的、系统的、法定的地名档案，也是建设我县社会主义物质文明和精神文明必不可少的一份基础资料。

《双流县地名录》所引县、区、社、镇的人口、土地面积、工农业生产有关各项数据，均为1982年县统计部门的统计年报。其余为有关专业部门提供；公社、大队、生产

队数为1982年农业分配统计表报数。

今后，单位和个人对双流县地名及其地名汉语拼音等的使用和书写，一律以本《地名录》为准。

双流县地名领导小组

一九八六年十二月

双流概况

双流县位于川西平原东南边缘、成都市南郊。东连金牛区、龙泉驿区，隔龙泉山同简阳县相望，南靠仁寿县、彭山县，西同新津县、崇庆县毗邻，北和温江县接壤，地跨东经 $103^{\circ}47'$ — $104^{\circ}16'$ ，北纬 $30^{\circ}13'$ — $30^{\circ}40'$ ，面积1,135平方公里。丘陵、平坝各半。行政区划有4个区，2个镇，44个乡，494个大队，3,886个生产队，设39个集市。1982年底总人口78.05万人，比1949年增长57.39%，其中男39.47万人，女38.58万人，农业人口71.11万人，比1949年增长56.43%，人口密度平均每平方公里687.6人。主要为汉族，有少数回族、藏族、满族、壮族、苗族、蒙古族、维吾尔族、彝族等十八种。县人民政府驻双流，距成都16公里，处东经 $103^{\circ}55'$ ，北纬 $30^{\circ}34'$ ，海拔459米。

(一) 历史沿革

双流县古为蜀国广都地。据先秦著作《山海经·海内经》说：“西南黑水、青水之间，有都广（即广都）之野，后稷葬焉，爰有膏菽、膏稻、膏黍、膏稷；”又据《全汉文》即《蜀王本纪》在叙述蜀族蚕丛、柏护、鱼凫事迹之后，有蜀王杜宇“移治郫邑（今郫县）或治瞿上”（今双流县境），到开明时以“成都、广都、新都为三都”，“本治广都樊乡”最后“乃徙治成都”。这说明双流县历史悠久，文化绚丽，农业著称。

周慎靓王五年，秦惠文王后元九年（公元前316年），秦灭蜀国，以地置蜀郡，领有广都县。汉武帝元封五年（公元前106年）置益州刺史部，简称益州。广都县为益州蜀郡辖，治地在今中兴（华阳）公社古城大队。西汉末年王莽篡权建“新”王朝时（公元9年），改广都名就都亭；东汉明帝永平元年（公元58年）复名广都县。东晋穆帝永和四年（公元348年）广都县改由宁蜀郡辖，北周废宁蜀郡，广都还属蜀郡，并移治于今双流县。隋文帝仁寿元年（公元601年），改广都县名双流县（引晋左思《蜀都赋》“带二江之双流”以为县名）。仍由蜀郡辖。

唐代双流县为剑南西川道、成都府属。太宗贞观十七年（公元643年）分成都县东偏置蜀县，肃宗乾元元年（公元758年）二月改名华阳县（取古人论蜀之繁富曰“地称天府，原号华阳”之意名县）。高宗龙朔二年（公元662年）长史乔师望奏析双流县复置广都县（东仍治今华阳镇东古城坝）。武后久视元年（公元700年）分蜀县、广都县地置东阳县（治今太平公社东阳大队）。玄宗天宝元年（公元742年）更东阳县名灵池县，同华阳、广都均属成都府管辖。五代之前蜀（公元907—925年），后唐（公元925—933年），后蜀（公元934—965年）时，四县均隶益州成都府。宋为成都府路，成都府辖，其间神宗熙宁五年（公元1072年），将陵州所属原为梁天监年间（公元503—519年）设的籍县及西魏时（公元553—557年）置的贵平县改镇入广都县，到南宋孝宗乾道六年（公元1170年），又复县入陵州（今仁寿县），仁宗天圣四年（公元1026年）改灵池县为灵

泉县。至元二十二年（公元1285年）划灵泉县归简州属双流、华阳二县为四川等处行中书省成都路直辖。明太祖洪武十年（公元1377年）双流县省入华阳县，十三年（公元1380年）复置双流、华阳县均为四川布政使司，成都府属县。

清顺治十六年（公元1659年）双流、华阳县为四川省成都府辖。因连年战争，人口减少，康熙元年（公元1662年），将双流县并入新津县，雍正六年（公元1728年）复置；康熙九年（公元1670年），华阳县并入成都县，雍正五年（公元1727年）复置。光绪三十四年（公元1908年）为西川道辖成都府双流县、华阳县。

清宣统三年（公元1911年）华阳县辖九区（三乡六镇附成警区）即一区得胜乡（辖得胜场、保和场），二区石羊镇（辖石羊场、白家场、华兴场、永丰场、望仙场、文星场、双华场），三区中和镇（辖中和场、三圣场、新兴场），四区中兴镇（辖中兴场、正兴场、义兴场、黄龙场），五区永安乡（辖永安场、公兴场、万兴场、世兴场、黄龙溪、顺河场），六区永兴乡（辖永兴场、大林场、三星场、复兴场、廉让场、合江场）；七区太平镇（辖太平场、白沙场、兴隆场、万安场、回龙场），八区西河镇（辖西河场、大面铺），九区隆兴镇（辖隆兴场、仁和场、同兴场）。县府驻今西城区正府街。

雍正八年（公元1730年）双流县辖五乡（即西一甲永丰乡，西南二甲永福乡，北三甲石陇乡，东四甲二江乡，南单三支淳化乡）。咸丰同治年间（公元1851—1874年）分中、东、南、西、北五路共辖二十六乡（即：县城附郭为中路，东、南、西、北四门，分为福、禄、寿、喜四乡，东路分元、亨、利、贞四乡，南路分乾、坎、艮、震、巽、离、坤、兑八乡，西路分天、地、人、日、月、星六乡，北路分孝、弟、忠、信四乡）。

民国元年（公元1912年）裁西川道，以府、州、厅直隶省政。民国二年废府、州、厅，复道辖县，双流、华阳县属西川道。民国十三年废道为省直辖县。民国二十四年，四川省划为十八个行政督察区，双流、华阳属第一行政督察区，专员公署治温江县。

解放前后，双流、华阳二县划出较为频繁。华阳县：民国初年，以团代乡，除城区外，全县划分为九区一百一十一团。民国二十二年，复置乡镇建制为九区六镇三乡。民国二十四年城区划归成都市，并在县内实行分区设置和保甲整编，至民国二十八年，全县共分四区二十五联保。民国三十六年至解放前夕全县乡镇为三十一个，1950年划仁寿县的苏秦、嘉禾、佛洞三乡入华阳县管辖，全县设八区三十一乡镇，各区为武工队，即一区，中和镇、万安乡、新兴乡、胜利乡；二区中兴镇、协和乡、公兴乡；三区得胜乡、三圣乡、保和乡、大面乡；四区石羊乡、桂溪乡、永丰乡；五区白家乡、文星乡、华兴乡；六区正兴乡、永安乡、兴隆乡、黄龙乡、佛洞乡；七区太平乡、平安乡、合江乡、永兴乡、三星乡；八区隆兴乡、同兴乡、西河乡、仁和乡。本年元月县治由成都市正府街迁至中和场。1951年2月改武工队为区公所。全县划分为九区。县治由中和场迁至中兴场。同年7月份，将隆兴、保和、得胜三乡、桂溪乡的第七、九两个分会和永丰乡的第五、六、七、八、九分会划归成都市，永丰乡的第一、二、三、四分会并入桂溪乡。同时，由协和乡分置鹤林乡，西河乡分置青龙乡，大面乡分置洪河乡。全县共分九区二镇二十八乡，1953年增设太平、大面两镇，并实行镇、乡分置的建制。中兴镇由第二区划出为区级镇。全县共分九区四镇三十乡。1954年8月撤销第五、八、九区（七区改为