

008730

# 江山市水利志

总纂 毛东武

江山市水利志编纂委员会编

# 江山市水利志

总纂 毛东武

黄 山 书 社

1998 年 9 月

乙

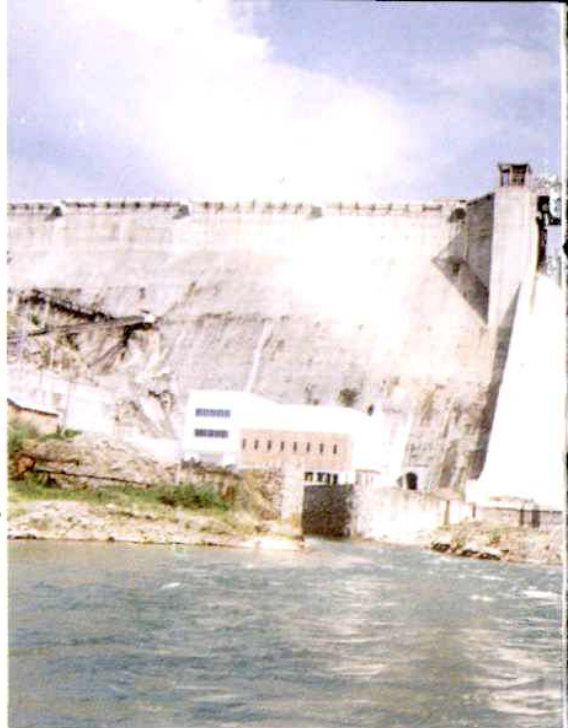




峡口水库



碗窑水库奠基



浙江省委领导视察碗窑水库工地







碗窑水库大坝



碗窑水库封孔蓄水仪式



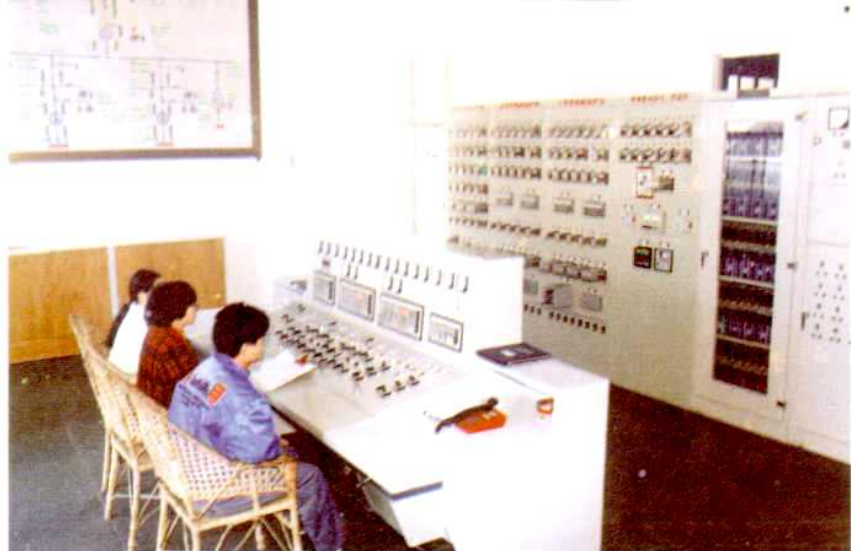
碾压式重力  
坝施工现场



库区下游



库区移民搬迁新居



碗窑水库电站机房



长坑壅水



英岸电站

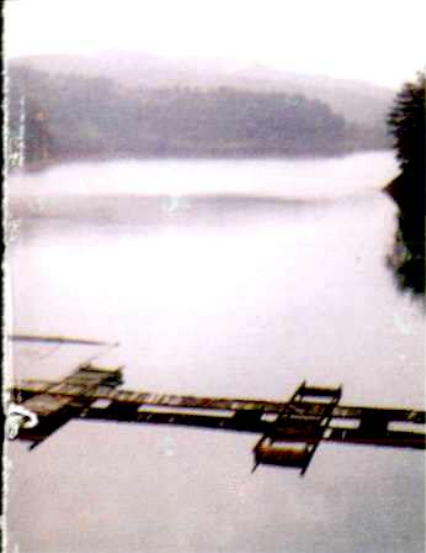


市水利局领导在



肩头弄电站





库网箱养鱼



小干岭水库坝顶



封门溪工地指导

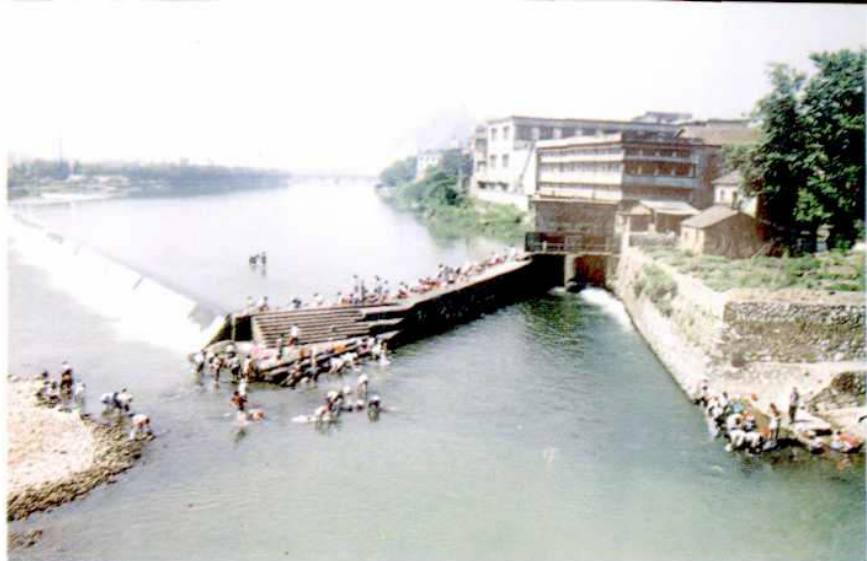


张村乡东坞  
坪电站



峡口电站机房





须江鹿溪堰



峡里湖



须江公园  
人工湖



月亮湖







·  
南门喷泉



江山市第  
二水厂



苏州堂水库

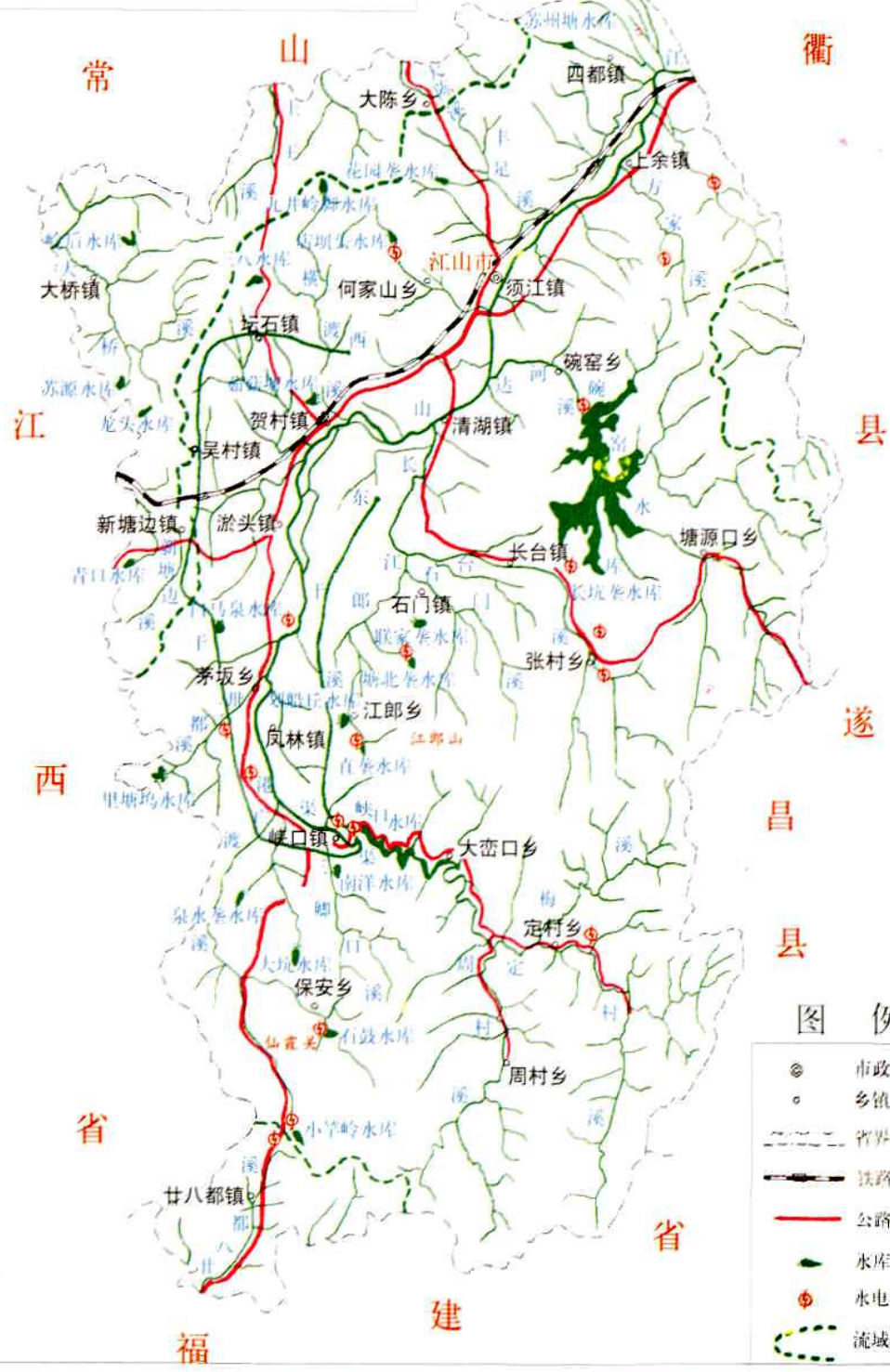


· 须江夜钓



南坞八角井

# 江山市水系图



## 图例

- ◎ 市政府驻地
- 乡镇政府驻地
- 省界 县界
- 铁路与车站
- 公路
- 水库
- ⊕ 水电站
- 流域界

江山市水系图



# 序 一

江山,历来是水旱多灾之地。自唐、宋始,即有塘、堤、陂、堰之兴修。继之元、明、清,而后民国,对水利工程持续作了兴筑,并积累不少有益的经验。然历代主事者,只作标治,不作根治。有的工程实属眼前之举。甚多构筑,往往事随人去,以致水旱灾害,依然危害严重。

1952年,新塘边镇群众,开始修建境内第一座小型水利工程——青口水库。1966年,动工兴建中型峡口水库。1993年,举市上下,出钱出力,并在中央、省市水利部门资助下,修筑大型碗窑水库。至1997年,市内共建成各类型水库74个、水塘12855个、堰坝298条,以及其他众多的附属、配套水利工程。总蓄水量达3.38亿立方米,有效灌溉面积30.6万亩,农业的命脉——水利灌溉问题,开始得到相应解决。

随着水利工程的兴建,水电资源也得到开发利用。1960年,何家山店坝头水库电站、贺村电站,首先以木制水轮机等装机发电,填补了江山历史上无水电之空白。嗣后,一些有水力资源条件的乡镇,先后建站发电。至1997年,全市建成各类型电站24座,总容量3.22万千瓦,年发电量8037.27万千瓦小时。千百年来,日日夜夜、白白奔泻的溪水,今天变成与千万群众生产、生活息息相关的电力。

江溪淌淌,塘库盈盈,带来了水产养殖业的发展。1996年,养鱼水面从1949年的200亩、增加到2.3万亩;鱼的年产量从175

吨,增加到 3500 吨。其面貌之新,令人惊叹。世世代代的农民,只知赴江西九江采购鱼苗。1967 年,县鱼种场人工催情产卵、孵化鱼苗成功,结束了旧日相传的非九江鱼苗莫属的局面。人工繁殖鳖、蟹、蛙等,以及养蚌取珠的发展,事事皆为前人所不敢想像。

还有大面积红壤丘陵的开发,众多水土流失的治理,大片低产田的改造,为数可观的山、水、田、林、路的综合治理,以及农田规范化、道路网络化、作业自动化,和水利建设队伍由少到多、由弱到强的发展。这一切的一切,皆耳闻目睹,令人鼓舞。

1997 年 5 月,局内诸位同仁与我一道,为全面、系统记述江山人民兴修水利的业绩,毅然决定,重开编修水利志之议,将事搁多年的志稿搬出来,特邀毛东武先生组织人员,跃马上阵。对断年缺项之处,继续补充;对重点疑难之处,重新甄选。在时序上有连续性,在内容上有完整性。而后酌订篇目,理顺资料,进而编纂。历时一年,今日得以定稿出版,实在可喜可贺。

我们看到《江山市水利志》,观点准确、鲜明,资料翔实、可靠,体例严谨、新颖,文字朴实、简炼。它的出版问世,对今后的江山水利工作,肯定前有所稽,后有所鉴,既利于今,又益于后。

江山自唐宋迄今,历时千余载,虽经改朝换代、沧海桑田,而水利建设之事,小则涉及一村一乡之生产,大则有关国计民生之大计,其前景将来更为广阔、壮大。我等有幸生逢盛世,今受党和人民委托,肩负江山水利建设重任,自感才疏识浅,能力不济,相信在上级和广大群众支持下,与全市水利工作者一道,殚精竭虑,奋力搏击,定能将江山的水利事业,推向辉煌,迈向二十一世纪。

郑德昌

一九九八年三月十四日

(郑德昌为江山市水利水电局局长)



## 序 二

我市第一部水利志,现已出版问世。这对于进一步推进水利事业的发展,加强精神文明建设有着重要的意义。我们在此表示祝贺。

江山市境东南多山,自东南流向东北的江水,落差大,水势急,水力资源较为丰富。往时昔日,地难尽其力,物难尽其用,水难尽其利。历史上多少乡贤志士,眼望着丰富的水力资源,日复一日,年复一年,白白流失,而长呼短叹。他们心虽有所不安,却也无能为力。

解放后,勤劳坚韧的江山人民,在中国共产党、人民政府领导下,因地制宜,团结一致,坚持不懈地开展大规模的水利建设,一大批骨干工程次第建成。堰坝沟渠等小工程,星罗棋布,取得了有目共睹的成就。农田园地,得到有效灌溉;水旱灾害,得到防御控制。水电事业,遍地开花;水产养殖,快速发展。民众生活,有了明显改善。

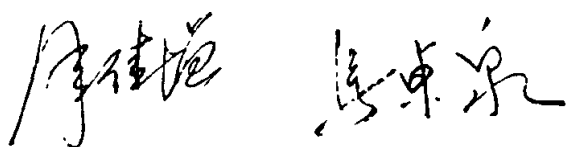
如今,人民群众不仅懂得“水利是农业的命脉”这一科学道理,而且还认识到保护水资源、搞好水利建设,是造福子孙、泽惠千秋的大业。因此,不少人心甘情愿顶风雨、履霜雪,甚至冒生命之险,为水利水电事业而奋不顾身,鞠躬尽瘁。这种公而忘私的敬业精神,高尚情操,可歌可泣,激动人心。

盛世修志,志载盛世。市水利水电局为记载江山人民群众长期以来在水利战线上所取得的巨大成绩,以及其间所经历的艰辛劳动,决定编纂出版《江山市水利志》,作为存史、资政、教化、借鉴

之用。这是颇有远见、颇有卓识的一着。几位编纂人员在查阅大量资料基础上,集思广益,反复稽核,认真取舍,提炼成书,既不文过饰非,也不回避事实。使人读后不仅知其然,还知其所以然。

“日出江花红胜火,春来江水绿如蓝”。阅水利志,江山水利建设的业绩,一一展现眼前;人民群众与水利工作者的气概风貌,也跃然纸上。欣慰之余,也觉我市兴利除弊任重道远,水资源的保护、开发潜力巨大。望全市上下发扬二次创业精神,自力更生,艰苦奋斗,把水利建设再推向一个新的春天。

我们有幸在江山主持政事,欣遇该书出版,兴奋不已,有感而发,为之序。

The image shows two handwritten signatures in black ink. The signature on the left is '徐佳增' (Xu Jiazheng) and the signature on the right is '马东泉' (Ma Dongquan). Both are written in a cursive, flowing style.

一九九八年四月二十七日

(徐佳增为中共江山市委书记、马东泉为江山市人民政府市长)



# 凡 例

一、坚持从实际出发,秉笔直书,全面系统记述江山市水利、水电、渔业等方面的历史与现状。

二、采用四门体,设自然门、建设门、管理门、人文门。门门相通,门门相扣。每门之下设若干章目。为便于查阅,凡名词说明性之目,皆用【】表示,以此释述该事物发展详情。

三、记述时限,上限尽可能追溯该事物发端,参差错落,据实而定。下限一般至 1996 年,在建碗窑大型水库与其他一些事物,则延伸至 1997 年。

四、记述市县名称,1987 年 11 月建市以前,称县;此后,称市。或则以“江山”两字冠之。

五、历史纪年,古代至民国,沿用中国历史纪年,每段首次出现括注公元纪年。1949 年 10 月后,一律采用公元纪年。

六、所用数据,以江山市统计局公布数字为准。统计局未有此项统计者,则使用有关单位提供之数据。

七、计量单位与符号,使用国际通用公制。必要时,按传统习惯使用。

八、币值,中华人民共和国成立之前沿用旧制,成立后用新制。

旧人民币一律换算成新人民币。

九、历史地名、机构名称,按习惯使用。频率较高的名称和词组,首次出现时用全称,其后用简称。

十、人物未设专传。凡古代发生在本境民间有所传颂的水利人物事项,以“古代记闻”收录;现代有关重要人物事迹,以“现代纪事”择要收集。

十一、所记事物,率以文字记述为主,辅以必要图表。记叙事物发展之机缘,陈述人类活动之概略;图解设施分布之现状,表载各业变化之轨迹。

十二、全志语言运用,宜简则简,该精则精。状物以简,叙事以明。记述结合,质而非野;总分相济,以约为上。

十三、全志前设总述,每门前设分述,章目前或设小述。三述连锁,层层概括,脉脉相通。

十四、资料来源于正史、旧志、档案、报刊。较多采用《嘉靖衢州府志》、《同治江山县志》、《衢州市志》、《江山市志》资料。许多当代现代资料,则通过实际调查,或向当事人采访,一般不注明出处。



# 目 录

序 一.....	郑德昌(1)
序 二.....	徐佳增 马东泉(3)
凡 例.....	(1)
总 述.....	(1)

## 目 录

第一章 自然环境 .....	(11)
地质地貌 .....	(11)
气 候 .....	(14)
水 文 .....	(18)
第二章 水资源 .....	(31)
河流水系 .....	(31)
泉 井 .....	(43)
湖 潭 .....	(47)
地下水 .....	(50)
水 质 .....	(52)
第三章 水旱灾害及防御 .....	(55)
水 灾 .....	(55)