

合川縣郵電誌



合 川 县 邮 电 志

陈 德 华 编

刘 凤 梧 审

一九八七年三月

四川省合川县邮电局

人民邮电

毛泽东主席题词

（一九四八年十二月）

序 言

盛世修志，古之传统。合川县邮电通信事业有着较长的发展历史，经历了艰难曲折。为了使邮电通信在社会主义“四化”建设中发挥好“先行”作用，新的客观形势要求我们对邮电通信的发展过程，认真进行全面、系统的调查研究，编写出一部《合川县邮电志》。这既可作为今后邮电工作的借鉴，从中吸取有益的经验教训，同时，也可对今后邮电的建设和管理，以及教育新一代邮电职工，都可起到极积的作用。

“以史为鉴，可知兴衰”。合川县设立邮局，虽仅76年，但在合川县有关驿递之设置，早在明代万历年间，合州（今合川）知州刘芳声编写的《合州志》上就有记载。近代，自宣统二年（公元1910年）合川设立邮局起，至1949年10月中华人民共和国成立之前，其间经历过帝国主义列强统治时期的“大清邮政”，中华民国政府惨淡经营的“中华邮政”。邮权的沦落，邮工的辛酸史，历历在目。1949年12月3日，合川县解放后，建立了人民政权。36年来，在支离破碎的旧邮电设施上，党和人民进行了艰苦卓绝的建设工作，培养造就了一支以贯彻“迅速、准确、安全、方便”八字服务方针为己任，为人民群众所信赖的邮电职工队伍，他们在党和政府的领导下，奋发图强，艰苦创业，为合川邮电通信的建设和发展作出了积极的贡献。今逢盛世，回顾历史，展望未来，深感编修志书的重要。因此，决心克服一切困难，努力完成这项具有深远意义的光荣任务。

《合川县邮电志》的编写工作，是从1985年2月开始的。编、审人员在《合川县志》编修委员会，《重庆市邮电志》编纂领导小组，以及《合川县邮电志》编修小组的领导下，做了大量而细致的工作。在起步晚、人员少、时间紧、资料缺的情况下，主编陈德华，主审刘凤梧二同志，用“鉴往昔，资来治，蚕吐丝，暖后世”的座右铭来鞭策自己，勤奋学习，深入调查，夜以继日地伏案工作，终于在较短的内时间写成了这本志书，填补了我县邮电专志的空白。《合川县邮电志》现同读者见面了。这里，谨向为编写《合川县邮电志》进行过各种不同工作的同志表示感谢。

在编修《合川县邮电志》中，编写人员虽然尽了很大的努力，但因资料缺乏，经验不

足，水平有限，因而缺点、错误和遗漏在所难免，恳请读者批评指正。

合川县邮电局局长 陈建民

一九八七年三月

凡 例

一、编写《合川县邮电志》，是以马列主义、毛泽东思想为指导，坚持历史唯物主义和辩证唯物主义的立场、观点和方法写成的。

二、《合川县邮电志》，上限年代自一九一〇年（宣统二年），下限年代迄至一九八五年，为满足不同需要，个别需要追述的，不受此限，有所突破。

三、本志的编写资料，来源于四川省档案馆、合川县档案馆、合川县邮电局现存档案储备的文书表报资料，以及老职工提供的口碑材料，经过核实，慎重选用，以求思想性、资料性、科学性的统一。

四、本志采用记事本末体、史志结合的方法编写，随文配以必要的图、表、照片。本志无人物传记，对人物采取因事系人的原则记叙。

五、本志除记叙了历史上和中华人民共和国成立后的合川县邮电发展变化外，还收录了部份全国历史上的邮电情况，使源流清楚，得见全貌。但邮电事业历史长久，本志按详今略古，详近略远的原则叙述。

六、本志分卷首、正文、卷尾三部分。卷首包括序言、凡例、图照、概述、大事记；正文共八章；卷尾包括附录、编后记。全志共计约24万字。

编 者

一九八七年三月



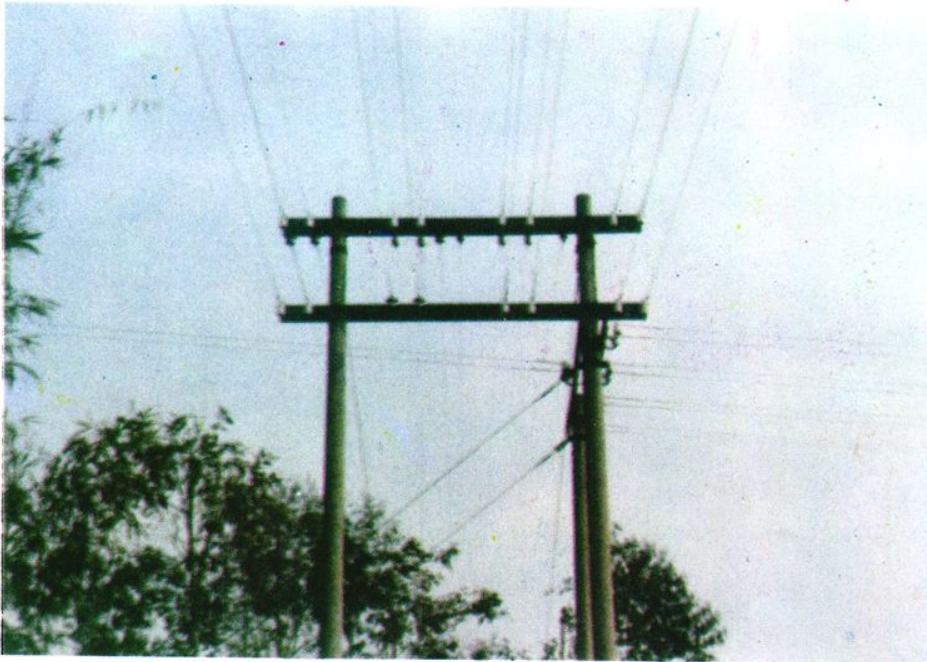
合川县邮电综合生产大楼



企业历年荣获奖状锦旗之一部份



局工会历年荣获奖状锦旗之一部份



电话杆线



自办汽车邮路



机要业务



维护电缆



维护线路



交接邮件



城市投递



邮电营业



报刊分发



分拣封发



长途电话



汇兑检查



收发电报



市内电话



无线电台



农村电话



市内电话机械设
备



长途电话机械设
备



云门邮电支局



盐井邮电支局



钱塘邮电支局



三庙
邮电支局



官渡邮电支局



大石邮电支局



龙市邮电支局



清平邮电支局



燕窝邮电支局



小沔邮电支局



渭溪邮电支局



铜溪邮电支局



三汇邮电支局



邮政局老局址 龙王庙



邮电局旧址 药市街原巴川银行



局职工俱乐部



职工家属楼之一



局劳动服务公司经营部



太和邮电支局



合川县邮电局党政工负责人合影

前排左起：陈建民（局长）、李坤富（党总支书记）

后排左起：王道珍（工会主席）、刘继伦（付局长）、陈丙炎（付局长）



《合川县邮电志》

主编 陈德华

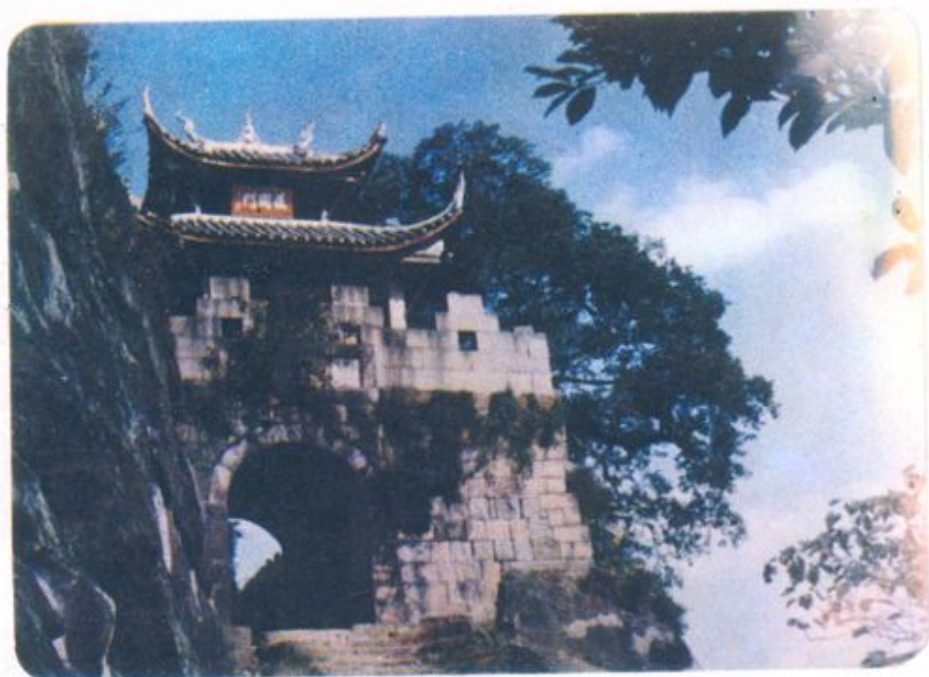


《合川县邮电志》

主审 刘凤梧



驰名中外的古战场——合川钓鱼城



合川钓鱼城护国门

合川县邮电局所分布图

