

渠县

乡镇简志

QUXIANXIANGZHENJIANZHI

渠县地方志办公室

编纂

九州出版社
JIUZHOU PRESS

渠县

乡镇简志

QUXIANXIANGZHENJIANZHI

渠县地方志办公室

编纂



九州出版社
JIUZHOU PRESS



图书在版编目(CIP)数据

渠县乡镇简志 / 渠县地方志办公室编纂. -- 北京 : 九州出版社, 2018.4
ISBN 978-7-5108-6801-6

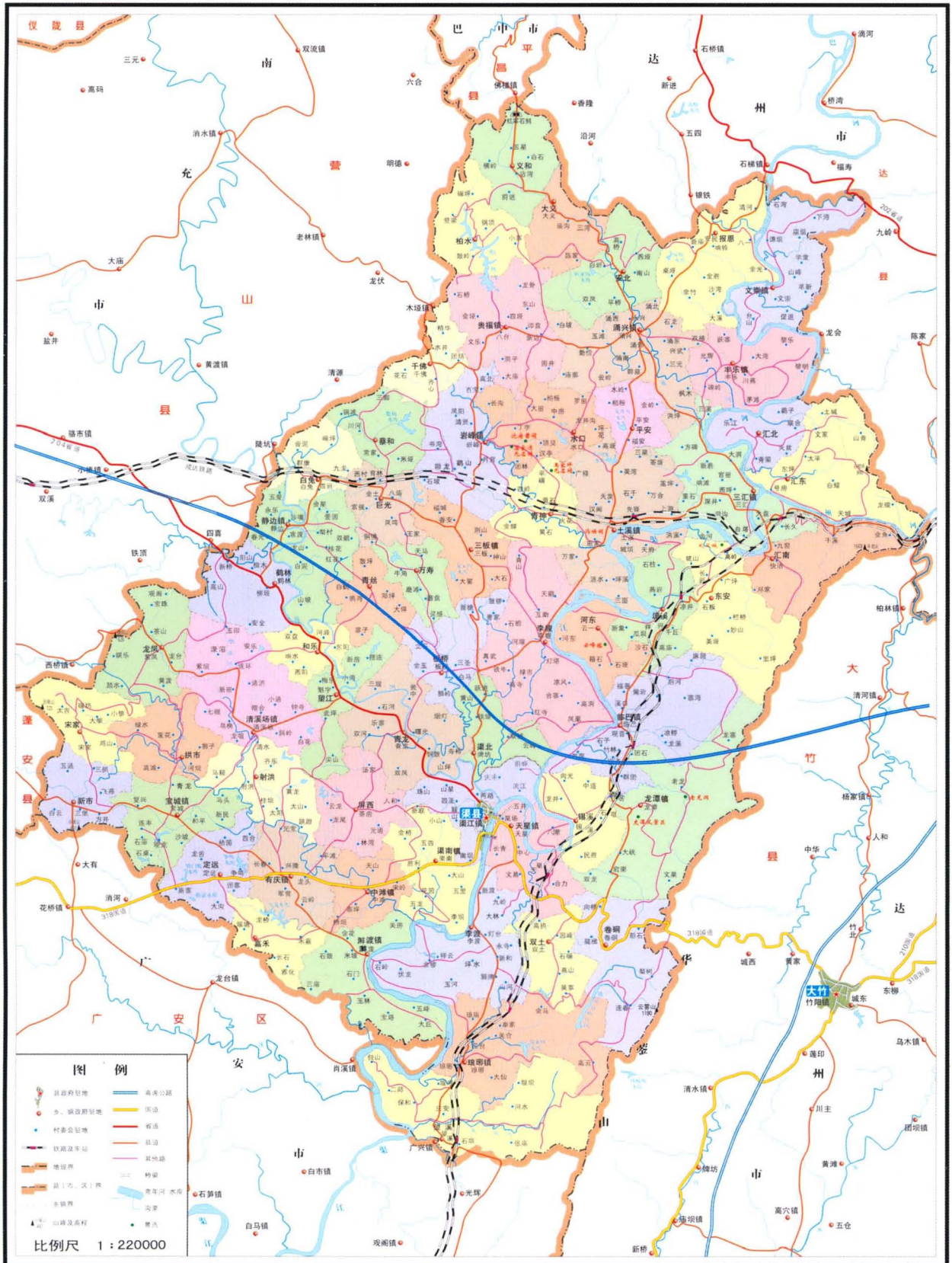
I. ①渠... II. ①渠... III. ①乡镇—地方志—渠县
IV. ①K297.15

中国版本图书馆 CIP 数据核字(2018)第 056213 号

渠县乡镇简志

作 者 渠县地方志办公室 编纂
出版发行 九州出版社
地 址 北京市西城区阜外大街甲 35 号(100037)
发行电话 (010)68992190/3/5/6
网 址 www.jiuzhoupress.com
电子信箱 jiuzhou@jiuzhoupress.com
印 刷 四川科德彩色数码科技有限公司
开 本 889 毫米×1194 毫米 16 开
印 张 13 彩 页 0.5
字 数 250 千字
版 次 2018 年 5 月第 1 版
印 次 2018 年 5 月第 1 次印刷
书 号 ISBN 978-7-5108-6801-6
定 价 168.00 元

渠县行政区划图



渠县民政局区划地名办编制

2014年3月（内部用图）



渠城全景





东区湿地公园





工业园区



渠县北城



财富中心



南大梁高速公路渠县互通进出口通道

编纂委员会

顾问：苟小莉 王飞虎
主任：庞佑成
副主任：贾波 贺翔云
委员：吴强 邹毅 刘忠 戴连渠
郭异 段传光
办公室主任：段传光

编辑部

总编：刘渠
副总编：雷映松
编辑：文军 周玲 李万宁
图片摄制：各乡镇提供
图片编审：段传光

前 言

渠县位于四川省东部，达州市西南部，渠江流域核心区，成渝经济区渝广达经济带重要节点，与广安、南充、巴中山水相连，为丘陵农业大县和人口大县，属全省首批扩权强县试点县。享有“中国汉阙之乡、中国黄花之乡、中国竹编艺术之乡、中国诗歌之乡”美誉。渠县气候温和、雨量充沛、四季分明，主产稻谷、小麦、玉米、油菜籽、豆薯、蔬菜、四季果品，特产黄花。岩盐、石灰石、石膏储量得天独厚。渠县区位独特，襄渝铁路、达成铁路、G318线、南大梁高速公路纵横交贯，上接秦巴，下连重庆，是川东重要的交通枢纽。渠县历史悠久，文化积淀厚重。民俗文化独具特色，列入政府“非遗”保护名录18项，是文化部和省政府命名的民间文化艺术之乡。省级賸人谷风景区及大坡森林公园已打造为国家AAAA级旅游区。是“中国最具价值文化（遗产）旅游目的地城市”和省级旅游标准化示范县、乡村旅游示范县。

近年来，渠县紧紧围绕“打赢脱贫奔康攻坚战，建设幸福美丽新渠县”的发展主题和“把渠县建成四川经济强县、四川生态强县、四川文化强县”的奋斗目标，坚持“站高谋远、加快发展、脱贫攻坚”的工作基调，不断夯实发展基础、优化发展环境、强化发展保障，开创了经济加快发展、民生持续改善、社会和谐稳定、党建全面加强的新局面。先后被省委表彰为“创先争优先进县委”“三农工作先进县”，成功创建全国粮食生产先进县、全国科普示范县、县域经济发展先进县。2016年，地区生产总值和社会固定资产投资均突破200亿元大关，年均增长10%以上，人均GDP达到19292元。

渠县具有编修地方志和地方年鉴的传统。县委、县政府高度重视文化事业，支持修志、编鉴工作，现已编纂出版新县志2部，整理重刊旧县志4部，连续出版县年鉴7部。渠县地方志办公室这次组编《渠县乡镇简志》，由各乡镇撰写基础稿件，简要记述各乡镇建置境域、名称来历、经济发展、社会状况、名胜古迹以及人物等资料，力求图文并茂，以期域内外读者对渠县乡镇有进一步了解，达到记得住乡音、留得住乡愁的目的。

宕渠热土，賸人故里。这是一个山川清丽、民风淳朴的地方，文化积淀深厚、自然风光旖旎，魅力渠县多姿多彩！150万渠县人民将以更加开放的姿态、更加务实的作风、更加周到的服务迎接海内外宾客前来观光旅游、考察交流和投资兴业。我们将同呼吸、共命运，改革创新，砥砺前行，加快发展，实现全面建成小康社会。

《渠县乡镇简志》编辑部

目 录

渠县概述	001
渠江镇	004
天星镇	008
龙潭镇	011
临巴镇	015
李馥镇	018
流溪镇	021
土溪镇	024
三汇镇	028
丰乐镇	035
文崇镇	037
涌兴镇	040
贵福镇	043
岩峰镇	046
水口镇	050
三板镇	053
青龙镇	056
鹤林镇	059
静边镇	061
清溪场镇	064
宝城镇	067
有庆镇	069
中滩镇	072
澌渡镇	075
李渡镇	078
琅琊镇	080
渠南乡	083

渠北乡	087
板桥乡	089
锡溪乡	091
河东乡	093
东安乡	095
青神乡	098
汇南乡	101
汇东乡	104
汇北乡	107
报恩乡	110
安北乡	113
平安乡	116
义和乡	118
大义乡	121
柏水乡	123
千佛乡	126
蔡和乡	129
巨光乡	131
万寿乡	133
白兔乡	135
望江乡	138
和乐乡	140
青丝乡	143
龙凤乡	145
射洪乡	148
拱市乡	151
宋家乡	154
新市乡	157
定远乡	159
屏西乡	161
嘉禾乡	164
望溪乡	167
双土乡	169
卷硐乡	171
人物	174
古代人物	174
近现代人物	178

渠县概述

渠县素有“中国汉阙之乡”“中国黄花之乡”美誉，先后被命名为中国民间文化艺术之乡、中国竹编艺术之乡、中国诗歌之乡，是全国粮食生产先进县、全国中医药先进县、国家“知识产权强县工程”试点县。有全国文明单位1个（财政局）、全国文明乡镇1个（中滩镇）、全国重点镇3个（三汇镇、土溪镇、临巴镇）。

【建置沿革】 公元前316年，秦国统一古代四川后，全面推行郡县制。秦惠文王更元十一年（前314），置宕渠县（治今土溪城坝），隶巴郡。梁普通三年（522），置北宕渠郡、流江县（治今渠江镇），郡县同理；大同三年（537）置渠州，今渠江镇时为州、郡、县治地。南宋末，为抵御元朝进攻，渠州徙治于县东北礼义山逾20年（1255—1275）。明洪武九年（1376）撤渠州，改流江县置渠县，县名沿用至今。自先秦建县起，已历2330余年。

1933年10月1日至1934年1月7日，中国工农红军在贵福镇（桂馥）建立渠县苏维埃，设10个区苏、70个乡苏政权，辖区包括渠北大部及营山县、平昌县、达县部分乡镇，总面积近1700平方千米。

【县名由来及行政区划】 据考证，远在石器时代，大巴山以南整个渠江流域及嘉陵江两岸5万平方千米的地域上生活着一个古老的民族——土著巴人，他们以“巴”为图腾（学界称为蛇巴），天性劲勇、能歌善舞，曾参加“武王伐纣”。他们创造了独特的“巴文化”。这个民族即后世的賸人、板楯蛮，有七大姓氏。约春秋中晚期，在渠江的“城坝”筑城建国。《华阳国志》：“长老言，宕渠盖为故賸国。今有賸城、卢城。”《輿地纪胜》：“巴西宕渠，邻山重叠，险比相次，古之賸国都也。”“宕渠”用作县名，缘于先民的生产生活条件，是土著巴人（賸人）的居式。《说文解字》：“宕，过也；一曰洞屋。从〔宝盖〕。”“渠，水所居。”而“宕渠”连用，应作居式理解，就如传说时代的“有巢氏”。“宕渠”即天然洞穴及河畔结庐而居，与采集、渔猎生活方式相适应；大巴山、华蓥山溶岩洞穴分布广泛，水系发达，则采集渔猎生活与“宕渠”居式具有现实条件，成为当然选择。随着族类进化，有了农业而使定居成为可能，然后逐渐而广泛地向适宜农耕的地带展布形成自然村落。古老的“宕渠”居式与土著巴人的文明进步相伴，族人口口相传而深入人脑。秦并巴蜀，賸国随之覆亡。“宕渠”用以名县，则是他们对于先民时代的追思和怀念。渠县之名，则与宕渠、渠州的建置有传承关系。

2016年，全县政区设25个镇35个乡。县政府设于渠江镇和平街19号。

【环境、资源及人口】 渠县位于川东华蓥山北段西侧，东接大竹，西连营山、蓬安，北界达

州市达川区与巴中市平昌县，南通广安。东西宽36千米，南北长55.55千米，边界线总长283.5千米。地理坐标介于北纬 $30^{\circ}38'$ ~ $31^{\circ}16'$ 、东经 $106^{\circ}36'$ ~ $107^{\circ}15'$ 。辖区面积2018.37平方千米，耕地面积103232.93公顷，其中基本农田保护面积占88%。渠江纵贯全境，多年平均流量663立方米/秒。县境东北高、西南低平，平均海拔360米。域内丘陵占60%，低山占29.1%，河谷阶地占10.9%。属亚热带湿润季风气候。多年气温平均值 16.7°C ，年无霜期315天左右，年均日照为30%，年平均降水量1094.7毫米。渠县交通便捷，襄渝铁路、达成铁路和高速公路“南大梁”纵横贯通，国道318线、省道204线与乡村公路四通八达。渠江为三级航道，可全年通航。以县城为中心形成40分钟经济圈。

渠县资源富足，物产丰盛。主产水稻、小麦、玉米、红薯、油菜、花生、甘蔗等农作物。特产黄花，七蕊、瓣肥，品质优良，成片种植6667公顷，年产鲜花10万吨、干花1.4万吨。远销全国，并成功打入美国市场。山地丘陵多系紫色页岩和白砂岩，适宜发展柑橘、茶叶、花椒等经济林木。现已探明矿产资源23种。特别是钾、钠、钙、锶四种盐矿资源储量丰、品位高。钠盐分布750平方千米，储量1050亿吨，为四川最大的岩盐矿体；钾矿（杂卤石）分布0.33平方千米，储量925.7万吨，为全国罕见；石膏储量116亿吨；石灰石储量12亿吨，是全国三大钙矿之一；锶盐矿（天青石、磷铝矿）储量丰富，可供工业开采。有300余种生物资源，其中林木14科20余种，常见药材、花卉、中药材200余种；全县森林覆盖率31.52%。是四川省柑橘生产基地县和绿化模范县。动物资源丰富。农民常年饲养猪、牛、羊、犬、兔、鸡、鸭、鹅、鸽等家禽及鱼、蜂、蚕等。是四川省现代农业、现代畜牧业重点建设县。县境内大小河流306条，有鱼类17科、90种；水资源8亿立方米，有18万千瓦水能资源。常见的鸟类有27科68种；常见的兽类有12科30种。一些省级重点保护动物在县境出现，被国家列为一、二级重点保护的金雕、金猫、长耳鸮、白尾鸮、红角鸮、大鲵也时有发现。

2016年末，全县户籍总人口1400062人。全年出生人口12566人，人口出生率8.69‰；死亡人口8550人，人口死亡率5.47‰；人口自然增长率3.23‰。城镇化率35.84%。全县城乡从业人员645066人，其中第一产业从业人员220512人，第二产业从业人员166040人，第三产业从业人员258514人。乡村从业人员566099人。城镇登记失业率4.0%。有90万适龄劳动力资源。

【经济发展】 渠县为川东丘陵农业大县。农村经济以种植、养殖为主。2000年粮食总产达到60.06万吨，为历史最高。其余年份在55万吨上下。2016年，全县民营企业达2.1万家，民营经济增加值146.63亿元。三次产业结构比由26.3：43.9：29.8调整到26.0：39.5：34.5。企业累计发展到298家，其中规模以上工业企业65家。2016年，全县生产总值（GDP）235.54亿元，其中第一产业增加值61.20亿元，第二产业增加值93.02亿元，第三产业增加值81.32亿元。人均GDP为20846元。社会消费品零售总额130.67亿元。主要河流渠江出境口水质检测100%达标；全县空气质量指数达标率83.9%。

2016年公共财政收入15.31亿元，其中地方公共财政收入10.05亿元。地方公共财政支出53.59亿元，其中一般公共服务支出2.87亿元，下降5.9%；农林水事务支出10.65亿元，增长10.5%。城镇居民人均可支配收入25330元，人均消费支出16848元。农村居民人均可支配收入12240元，人均消费支出8442元。城乡居民收支均稳定增长。

【社会状况】 全县拥有各级学校272所，在校学生人数115690人，专任教师10236人。高考本科上线2380余人。建有县级图书馆、博物馆、文化馆、体育馆及青少年活动中心。互联网、电信、移动通信实现全覆盖；农村广播电视实现村村通。社会性科普活动和科技文化卫生“三下乡”持续开展，有工程技术类学（协）会25个、社会科学类学会23个，享受政府津贴的科技人员1410余人。有三甲公立医院1家、特色医院和私立医院30余家。全县新农合、城镇居民参保率达到99%以上，有效推进居民健康档案、健康教育、妇幼保健、传染病防治等11大类基本公共卫生服务项目的落实，不断促进基本公共卫生服务均等化水平。居民健康档案规范化建档率98.45%。红十字会和残疾人事业保障有力。文艺创作、群众文化和全民体育健身运动蓬勃开展。

【名胜古迹】 渠县山清水秀、风光旖旎、生态良好，旅游资源富集。

渠县竇人谷景区：因奇石奇瀑七彩湖、古洞古庙古栈道而被誉为“小九寨”，是国家AAAA级风景区。三汇彩亭、刘氏竹编2个国家级非遗保护项目，工艺技艺和艺术感染力无以复加、令人叫绝。近年，渠县着力打造竇人文化、汉文化、三国文化、红色文化及乡村民俗文化五条精品旅游线路，“魅力宕渠·特色文化旅游”是达州市和川东地区的旅游首选地。2014年创建为全省绿化模范县和“中国最具价值文化（遗产）旅游目的地城市”之一。2016年累计接待游客281.7万人次，实现旅游总收入20.4亿元，同比增长26%。

城坝遗址：坐落于渠县土溪镇城坝村，占地550万平方米，是宕渠故城遗址。国家重点文物保护单位。距县城37千米。经四川省考古研究院发掘，认为具有典型巴文化特征，是四川重大考古工作点。2016年10月，城坝遗址成功纳入国家大遗址保护“十三五”专项规划。

汉阙：渠县汉阙六处七尊，占全国汉阙近1/4，数量多、分布集中，冯焕阙、沈府君阙为国家第一批重点文物保护单位。近年建成“中国汉阙博物馆”，以高科技手段全景式展示中国汉阙的独特魅力。

八濛山古战场遗址：为三国时蜀汉张飞大战曹魏张郃的战场遗址。距县城3千米。“濛山晓雾”是渠县八景之一。已列为三国文化旅游重点开发项目。

清代文庙：坐落于渠江镇蔡家街。始建于乾隆年间，保存完好。庙内“棂星门”石牌坊被誉为蜀中牌坊之首。国家重点文物保护单位。