

北京中华会计函授学校校志

(1987—1996)

一九九六年十二月

校志编委会

主任委员：李士松

副主任委员：吕国祥 李祥云

顾问：霍焕民

委员：杨军 郝建国 董乃祥 宁贵

总编：李祥云

副总编：宁贵 张玲玲

编辑：陈占军 姜韵宜 赵品题 赵淑敏

陈海霞 安邦伦 朱章慧 余璐芳

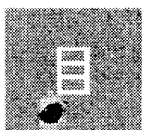
前 言

北京中华会计函授学校始建于 1986 年 12 月,至今建校十周年。十年来,学校在中华会计函授学校(总校)、市教委和市财政局党组的领导下,在各区县财政局的大力支持下,经过全体同志的努力,目前已经形成了系统的办学网络,在培养会计人员在职教育中发挥了主渠道的作用,成为学历教育和在职培训并重的综合基地,为北京市的经济建设作出了一定的贡献。

为总结经验,发扬成绩,我们整理编辑了《北京中华会计函授学校十年校志》。《校志》共分六个部分:一、学校总体概况;二、市校发展概况;三、分校、函授站发展概况;四、教学成果;五、学校重要纪事;六、学校发展规划。

由于十年历史较长,加之日常资料保存不利,编辑中难免有遗漏和错误,敬请批评指正。

一九九六年十二月



第一部分 学校总体概况

- 一、北京中华会计函授学校各分校分布图
- 二、北京中华会计函授学校校务委员会
- 三、北京中华会计函授学校市校领导成员及机构
- 四、北京中华会计函授学校组织系统图
- 五、北京中华会计函授学校规章制度(目录)

第二部分 市校发展概况

- 一、市校成立时间、背景
- 二、市校机构设置及变动
- 三、人员编制情况
- 四、市校隶属关系、体制
- 五、市校校址及迁移情况
- 六、财政部、市财政局对学校历年的投资情况
- 七、市校历届领导和教职员名录
- 八、学制及变化
- 九、教学质量保证体系

第三部分 分校、函授站发展概况

- 一、分校、函授站发展概况
- 二、历年招生统计图

- 三、1987——1996 年各类培训人数统计表
- 四、教职工基本情况
- 五、教师队伍基本情况
- 六、市校对分校历年投资情况
- 七、校舍、图书、设备及教学设施等固定资产情况
- 八、各分校、函授站历届领导人名录

第四部分 教学成果

- 一、历届毕业生人数
- 二、毕业生走向及变化情况
- 三、取得成就的毕业生名录
- 四、历年被总校评为优秀教育工作者、优秀学生名录；连续四年获优秀教师称号的教师简介
- 五、市校、分校、函授站历年奖励情况
- 六、教材建设与教学成果
- 七、1996 年学校量化考核总结

第五部分 市校重要纪事

- 一、市校重要纪事

第六部分 市校发展规划

- 一、《市校发展纲要—1995.1—1997.7“214,75120 工程”》
- 二、《北京中华会计函授学校五年发展规划》

第一部分

学校总体概况

北京中华会计函授学校各分校分布图



北京中华会计函授学校校务委员会

主任： 李士松

副主任： 吕国祥 李祥云

委员： 杨 军 董乃祥 宁 贵

贺 征 王振海 朱传佑

韩精诚 黄求文 罗 青

孔令斌 张文华 李凤敏

王玉兰 王淑华 胡建华

肖 坤 程学政 张宝元

米丽萍 张春良 谢中兴

董丽颖 杨宝泉 苏 辉

李鸣仁

北京中华会计函授学校市校领导成员

校 长：李士松

常务副校长：吕国祥 李祥云

副 校 长：杨 军

督 学：董乃祥 宁贵

市校组织机构

督学室 办公室 教务科 教研室 招生办公室

各部门负责人

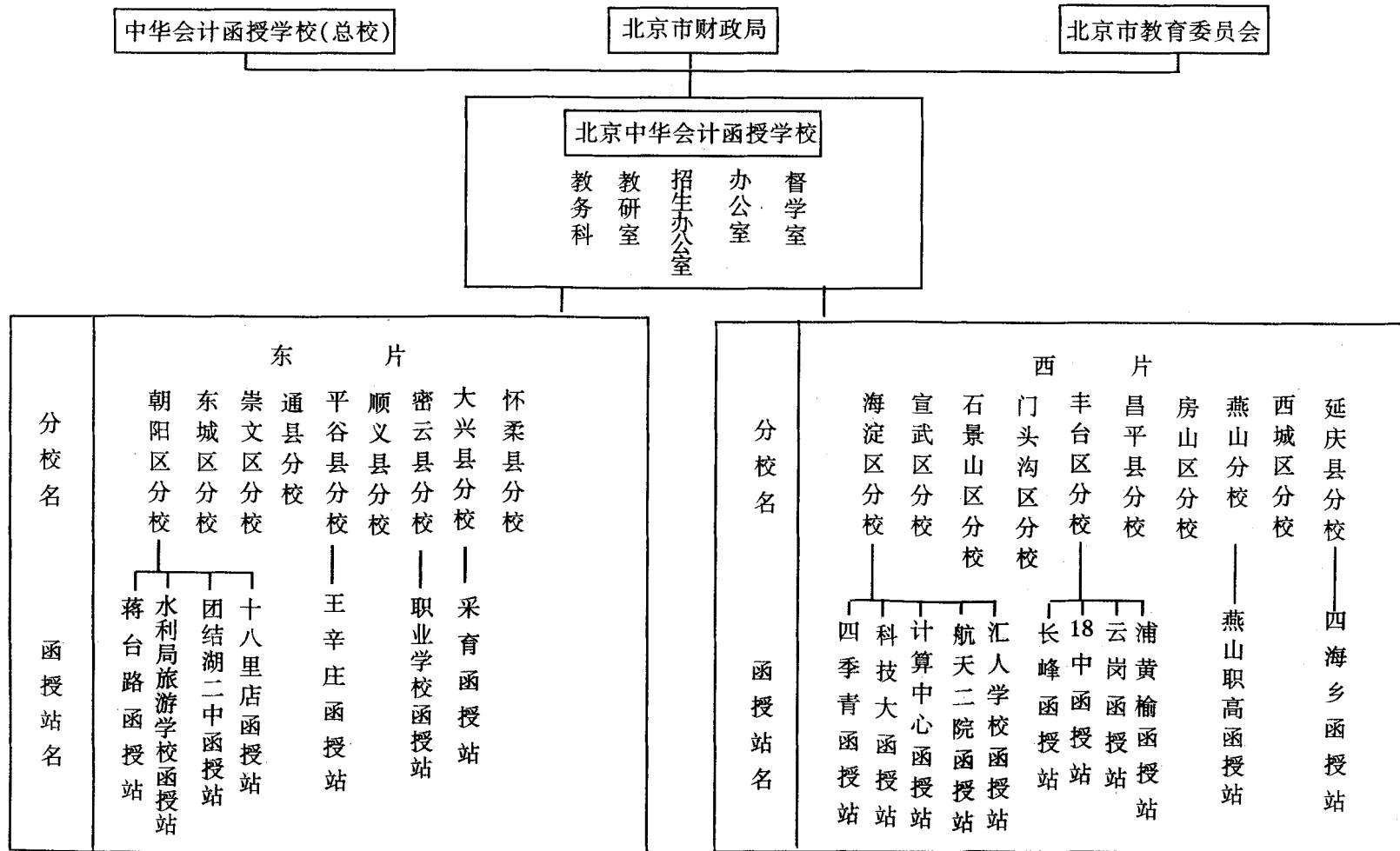
办公室主任：赵品题 副主任：赵淑敏

教务科科长：陈占军

教研室主任：姜韵宜

招生办主任：安邦伦

北京中华会计函授学校组织系统图



北京中华会计函授学校规章制度 (目录)

1987——1992年

北京中华会计函授学校教学管理若干规定

班主任职责

学生守则

学籍管理办法

学生学习规则

课堂规则

考勤、考绩办法

考场规则

监考人员守则

财务管理办法

教学和管理工作量化考核标准

函授站量化考核计分标准

组织考试及试卷保管、密封的规定

开展经常性教学及教学管理、考风、考纪检查的有关规定

聘请辅导教师的有关规定

辅导教师教学质量考核办法

评优表彰办法

教材及书籍保管、发放的规定

电教设备管理制度

组织上好电教课的有关规定

1993年

关于实行双科并进教学制度,调整教学计划及教材的通知

关于缩短学制及调整教学计划的通知

关于增加北京中华会计函授学校教职工收入的通知

1994年

关于取消等级奖,增设综合奖、单项奖的通知

关于进一步加强教学管理,提高教学质量的意见通知

关于调整收费标准的通知

1995年

关于我校设立教学指导教师和督学的通知

关于做好毕业生跟踪调查工作的通知

关于实行补考收费制度的通知

关于建立学科教研组的的通知

关于实施目标管理责任制的通知

关于下发《实施“三段作业”的若干规定》的通知

招生考试实施方案

关于开展会计电算化培训工作有关事宜的通知

关于制发市校各科室职责的通知

1996年

关于确保教学质量的若干规定

关于开展量化考核工作的通知

关于“三段作业”实施管理办法的通知

关于试卷的印刷、发放和保管的规定

关于对有关工作报告、报表上报市校时间的规定

关于试卷评阅规定的通知

关于专(兼)职教师管理办法的通知

关于电视教学管理规定的通知

关于总校抽考实行奖励办法的通知

关于改革教学计划的通知

关于实行班主任津贴的有关规定

关于《毕业作业》的有关规定

关于加强函校系统电算化培训管理的补充通知

珠算通级工作暂行规定

关于《校长奖励基金》的实施办法

关于《思想品德》课目设置的有关规定的通知

关于建立教研员制度的通知

关于下发“档案管理制度”的通知

关于重新颁发《北京中华会计函授学校评优表彰办法》的通知

第二部分

市校发展概况

市校成立时间及背景

北京中华会计函授学校于一九八六年十二月三日成立。时值我国“七五”计划第二年,国家正在进行经济体制改革以促进社会主义现代化建设。经济的发展急需会计人才。根据财政部(86)财会字第07号“关于举办中华会计函授学校的通知”精神,结合我市区县财政干部和企业财会人员急需进行培训的实际情况,市财政局领导充分讨论,积极筹备,经北京市人民政府办公厅(1986厅秘字第94号)、北京市成人教育局(京成教字86第123号)批准成立北京中华会计函授学校。

市校机构设置及变化

市校内部机构设置:

1987—1992年 办公室 教务处 培训部

1993—1994年 办公室 教务科 教研室

1995—1996年 办公室 教务科 教研室 招生办公室 督学室

人员编制情况

经北京市编委京编事字(1988)94号文件批准,北京中华会计函授学校管理人员核定编制共118人,其中市校定编10人,各分校定编共108人。