

贵溪县交通志



贵溪县交通志编写委员会编

发展交通事业
振兴贵溪经济

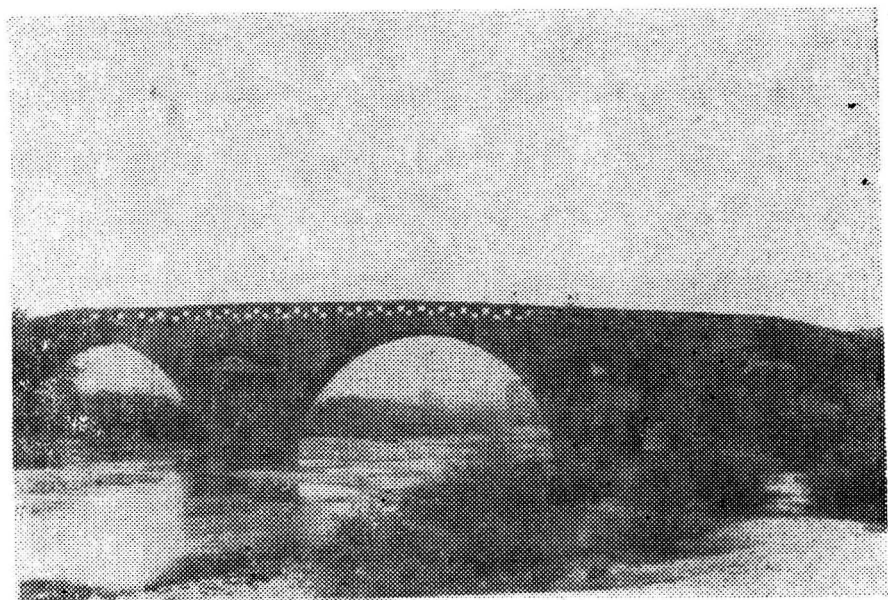
艾佛胜

一九九二年十月

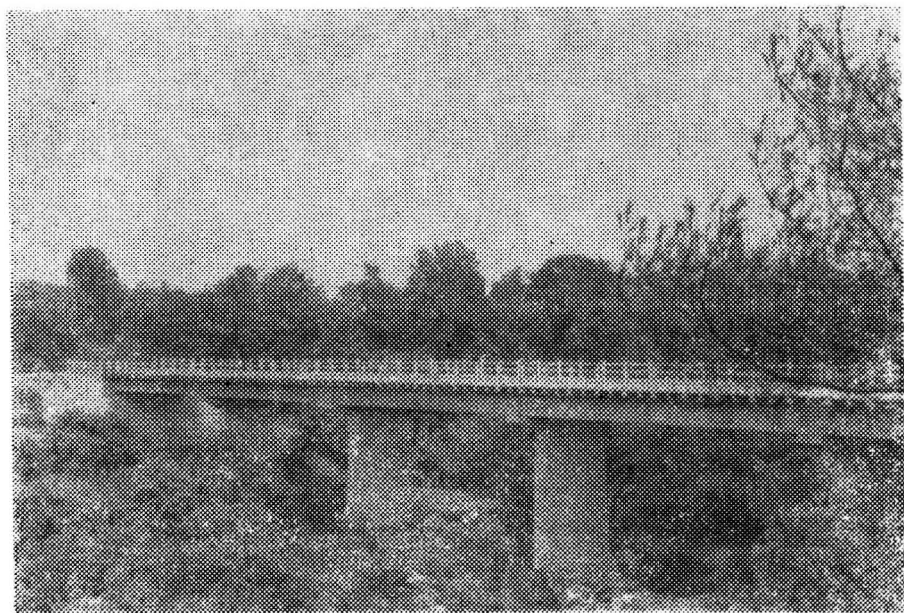
中共贵溪县委书记艾佛胜题词



宋代贵溪浮桥

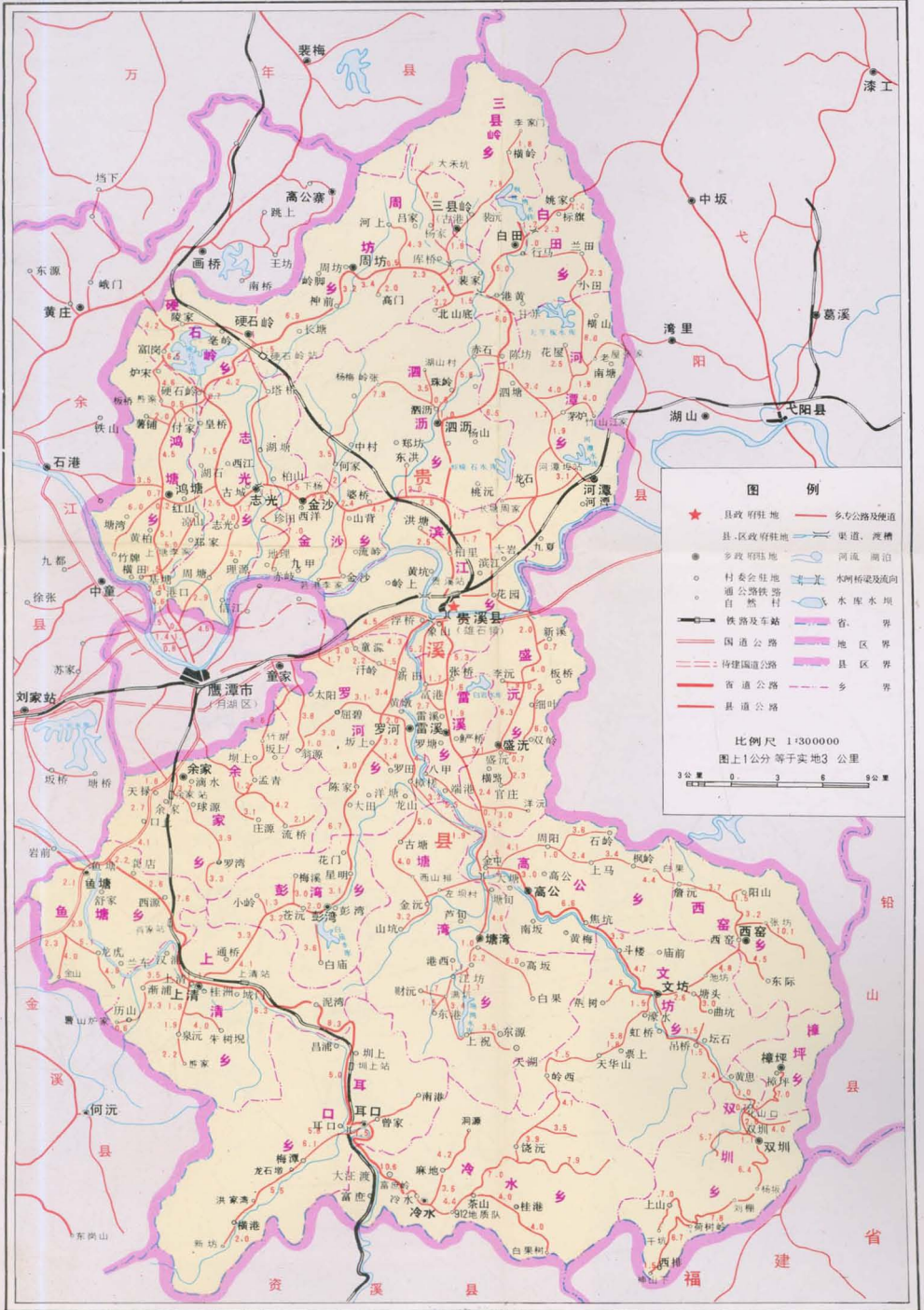


明代花桥石桥



里神线徐家红石古桥和徐家公路新桥

贵溪县交通图



大力发展交通，为经
济发展提供优良的环境

李宗凯

92.10

贵溪县人民政府县长李宗凯题词

发展经济
交通先行

赵运玖
九峰明

贵溪县人民政府副县长赵运玖题词



交通局正副局长及党总支成员。前排：党总支书记、局长张堂生（中）、党总支副书记董根良（正科、右）、副局长方长发（左）；后排：副局长胡旺德（中）、党总支委员石善开（左）、程柳树（右）。



交通局长前排自左至右方长发（副局长）、董根良（副局长、正科）、张堂生（局长、总支书记）、胡旺德（副局长）；后排自左至右为调研员林荣煌（正科）、翟岱东（正科）、王金双、应其兴、郑开元。



贵溪县交通局史志编写委员会全体成员，自左至右前排为董根良、童金才、蒋姚洲、张堂生、方长发、应其兴、林荣煌、郑开元、黄永祥；中排为陈美琴、杨树茂、陈贵金、胡旺德、蔡视保、石善开；后排为李有水、严传乾、陈根德、汪松福、程柳树、张和生、严俊。



贵溪县交通志主编、副主编及工作人员，前排中主编赵运玖，右一、右二副主编张堂生、黄永祥，左一、左二副主编林荣煌、董根良；后排自左至右罗伍姘、严俊、郑开元、蔡视保。



▲ 贵溪县城区及信江大桥



▶ 贵溪县城区雄石路俯瞰

贵溪县交通志目录

| | |
|------------------|---------------|
| 序 言 | (1) |
| 凡 例 | (1) |
| 概 述 | (1) |
| 大事记 | (10) |
| 第一章 水 路 | (43) |
| 第一节 信江水系 | (43) |
| 信 江 | (43) |
| 罗 塘 河 | (44) |
| 芦 溪 河 | (44) |
| 其它河流 | (45) |
| 附：贵溪县境内主要水系特性表 | (47) |
| 第二节 通航河道 | (46) |
| 信江航线 | (48) |
| 附：信江航道玉山~鹰潭里程表 | (48) |
| 贵文航线 | (48) |
| 耳鱼航线 | (49) |
| 附：贵溪境内水运码头 | (49) |
| 第三节 河道整治 | (50) |
| 碍航滩坝 | (50) |
| 附：信河航道红卫坝水利枢纽普查表 | (51) |
| 附：信河跨河建筑物情况普查表 | (52) |
| 河道整治 | (53) |

| | |
|---------------------------|--------|
| 第二章 古 道 | (55) |
| 第一节 古代驿路 | (55) |
| 驿道驿站..... | (55) |
| 各代驿路..... | (55) |
| 附：秦、唐、宋、清时代江西驿道示意图 | |
| | (58) |
| 第二节 芟溪驿铺 | (61) |
| 第三节 县境四路 | (62) |
| 附：本县邻境关隘、山道..... | (63) |
| 附：全县路亭一览表..... | (65) |
| 第三章 公 路 | (72) |
| 第一节 公路建设 | (72) |
| 国 道..... | (73) |
| 附：鹰江线贵溪段历年油路建设统计..... | (75) |
| 县 道..... | (76) |
| 主要乡道..... | (82) |
| 其它乡道..... | (86) |
| 专用公路..... | (88) |
| 附：贵溪县1949~1990年公路建设表..... | (92) |
| 附：一九九〇年贵溪县公路里程表..... | (96) |
| 第二节 公路养护 | (99) |
| 省养公路..... | (99) |
| 附：1970年贵溪县主要公路分线划段管理 | |
| 养护里程..... | (100) |
| 附：贵溪县省养公路历年养护里程表..... | (103) |
| 附：贵溪县省养公路道班房设置表..... | (104) |
| 县养公路..... | (109) |

| | |
|-----------------------------|-------|
| 附：贵溪县县养公路养护里程表····· | (110) |
| 附：贵溪县各年度水毁修复主要工程项目 ····· | (112) |
| 附：县养公路好路率完成情况表····· | (112) |
| 民工建勤····· | (111) |
| 附：若干年度全县民工建勤表····· | (113) |
| 公路绿化····· | (113) |
| 附：贵溪县1987年公路绿化抽样调查表·· | (115) |

第四章 铁 路·····(116)

| | |
|-----------------------------|-------|
| 第一节 浙赣铁路····· | (116) |
| 第二节 皖赣铁路····· | (117) |
| 第三节 鹰厦铁路····· | (118) |
| 附：鹰厦铁路、公路征用土地统计表····· | (120) |
| 第四节 境内车站····· | (118) |
| 附：贵溪县铁路沿线社、队基本情况统计 ····· | (130) |

第五章 桥 渡·····(132)

| | |
|------------------------------|-------|
| 第一节 桥 梁····· | (132) |
| 古 桥····· | (132) |
| 附：贵溪县古桥桥目一览表····· | (135) |
| 公路桥····· | (145) |
| 附：民国二十六年境内公路桥梁一览表·· | (145) |
| 附：贵溪县公路桥梁状况和分线顺序一览 表····· | (151) |
| 铁路桥····· | (150) |
| 立交桥····· | (163) |
| 第二节 渡 口····· | (163) |

| | | |
|-----------------------|-------|-------|
| 古 渡 | ····· | (163) |
| 附：清朝民间古渡一览表 | ····· | (163) |
| 民间渡口 | ····· | (166) |
| 附：1990年县管渡口基本情况表 | ····· | (167) |
| 附：贵溪县渡口分布图 | ····· | (168) |
| 公路渡口 | ····· | (166) |
| 第六章 运 输 | ····· | (170) |
| 第一节 水上运输 | ····· | (170) |
| 组织、船舶 | ····· | (170) |
| 附：贵溪港1988—1990年船舶统计 | ····· | (171) |
| 漕运、盐运 | ····· | (171) |
| 民运、运价 | ····· | (172) |
| 附：建国后水上运输量统计 | ····· | (175) |
| 附：贵溪港货物分类运量统计 | ····· | (176) |
| 第二节 公路运输 | ····· | (173) |
| 组织、车辆 | ····· | (173) |
| 附：1983—1990年全县民用汽车拥有量 | ····· | (179) |
| 客 运 | ····· | (180) |
| 附：汽运公司、汽车站客运量统计表 | ····· | (181) |
| 附：全县客运路线日开客车班次表 | ····· | (184) |
| 附：招呼站 | ····· | (186) |
| 附：贵溪汽车站客运里程表 | ····· | (186) |
| 货 运 | ····· | (188) |
| 附：汽运公司、客运站货运量统计表 | ····· | (188) |
| 附：全县历年汽车客、货运输量、周转量 | ····· | (189) |
| 附：贵溪县运输市场典型调查(三) | ····· | (191) |
| 客货运价 | ····· | (193) |

| | | |
|-----|---------------------------------|-------|
| | 附：民国期间客运票价表····· | (193) |
| | 附：民国三十五年境内各段里程票价表 ····· | (194) |
| | 附：1958年江西省客、货运价表····· | (195) |
| | 附：1990年贵溪县城至各站点客运里程 票价表····· | (200) |
| 第三节 | 铁路运输····· | (203) |
| | 客运、货运····· | (203) |
| | 附：1951—1990年贵溪站客、货运量表 ····· | (204) |
| | 运管章规····· | (206) |
| | 附：贵溪站QC小组获奖情况····· | (206) |
| 第四节 | 联合运输····· | (207) |
| 第五节 | 搬运装卸····· | (208) |
| | 组织、队伍····· | (208) |
| | 附：贵溪县“民间战时运输队”组织情况 ····· | (208) |
| | 搬运工具····· | (212) |
| | 附：贵溪县交通运输部门历年运输工具统 计····· | (213) |
| | 搬运装卸····· | (212) |
| | 附：运输公司1949—1990年搬运生产统计 ····· | (215) |
| | 力 资····· | (221) |
| 第七章 | 交通管理····· | (222) |
| 第一节 | 港航监理····· | (222) |
| | 监管职责····· | (222) |
| | 附：水上安检和“三费”征收表····· | (223) |

| | | |
|------------|----------------------------|--------------|
| | 海损事故····· | (225) |
| 第二节 | 车辆监理····· | (226) |
| | 监理业务····· | (226) |
| | 路费征收····· | (227) |
| | 附：全县历年汽车、拖拉机养路费征收····· | (228) |
| | 附：贵溪县车辆事故统计····· | (229) |
| 第三节 | 路政管理····· | (227) |
| | 附：1984—1990年贵溪县路政管理成果····· | (231) |
| 第四节 | 运输管理····· | (230) |
| | 运管任务····· | (230) |
| | 市场整顿····· | (233) |
| | 附：民间运输管理费征收····· | (237) |
| 第八章 | 机 构····· | (238) |
| 第一节 | 县委民运部、工交部····· | (238) |
| 第二节 | 建设科、交通局····· | (240) |
| 第三节 | 局属机构····· | (245) |
| | 贵溪县汽车运输公司····· | (245) |
| | 贵溪县运输公司····· | (245) |
| | 贵溪县桥管所、渡管站····· | (248) |
| | 贵溪县运输管理站····· | (248) |
| | 贵溪县公路管理站····· | (250) |
| | 交通局机关股室····· | (250) |
| 第四节 | 市管机构····· | (250) |
| | 贵溪公路段····· | (250) |
| | 贵溪汽车三队—客运站····· | (251) |
| | 贵溪港航监理站····· | (251) |
| | 贵溪监理站、稽征站····· | (255) |
| 第五节 | 临时机构····· | (256) |